

## บทที่ 3

### วิธีดำเนินการวิจัย

การวิจัยการประยุกต์ใช้เทคโนโลยีคอมพิวเตอร์เพื่อส่งเสริมการอนุรักษ์ภูมิปัญญาท้องถิ่นเรื่องเห็ดป่า ในพื้นที่สะलग อำเภอแมริม จังหวัดเชียงใหม่ ได้มีการกำหนดขั้นตอนและวิธีการดำเนินการวิจัยดังนี้

- 3.1 ประชากรและกลุ่มตัวอย่าง
- 3.2 แบบแผนการดำเนินงาน
- 3.3 การเก็บรวบรวมข้อมูล
- 3.4 เครื่องมือที่ใช้ในการวิจัย

#### 3.1 ประชากรและกลุ่มตัวอย่าง

กลุ่มตัวอย่าง ได้แก่ ประชาชนกลุ่มเป้าหมายในชุมชน พื้นที่ตำบลสะलग อำเภอแมริม จังหวัดเชียงใหม่ โดยเป็นผู้เชี่ยวชาญจำนวน 7 คน ซึ่งได้มาโดยการสุ่มแบบกลุ่มเจาะจง (Purposive Sampling)

#### 3.2 แบบแผนการดำเนินงาน

งานวิจัยฉบับนี้ใช้ระเบียบวิธีวิจัย เป็นการวิจัยและพัฒนา โดยเน้นการวิจัยเชิงปฏิบัติการแบบมีส่วนร่วม (Participatory Action Research, PAR) ซึ่งมีวิธีดำเนินการวิจัย องค์กรประกอบ และขั้นตอนการดำเนินงานดังนี้

##### 3.2.1 ศึกษาแนวคิดทฤษฎีที่เกี่ยวข้อง

- กระบวนการการมีส่วนร่วมของประชาชน
- วิธีการวิจัยและพัฒนา

##### 3.2.2 สร้างและพัฒนาเครื่องมือวิจัยได้แก่

- แบบสังเกต
- แบบสัมภาษณ์
- แบบบันทึกประจำวัน
- แบบสำรวจภูมิปัญญาท้องถิ่น
- แบบสำรวจวิเคราะห์และสังเคราะห์ภูมิปัญญาท้องถิ่นของชุมชน

### 3.2.3 ศึกษากลุ่มตัวอย่างและแหล่งข้อมูลอื่น ๆ

- ประชาชนในชุมชนท้องถิ่น ที่ผ่านการสุ่มและการคัดเลือกตามเกณฑ์ของการวิจัย ผู้เกี่ยวข้องอื่น ๆ ในแผนงานการดำเนิน โครงการ เช่น กลุ่มชาวบ้านที่มีความรู้ ผู้สูงอายุ ผู้นำชุมชน และผู้บริหารท้องถิ่น เป็นต้น
- แหล่งข้อมูลทุติยภูมิอื่น ๆ เช่น เอกสาร และข้อมูลที่เกี่ยวข้อง

### 3.2.4 เก็บรวบรวมข้อมูล ดำเนินการตามกระบวนการดังนี้

- ศึกษาข้อมูลชุมชนเกี่ยวกับภูมิปัญญาท้องถิ่นที่มีในชุมชน
- ศึกษาปัญหาเกี่ยวกับภูมิปัญญาท้องถิ่นและการจัดการกับปัญหาในปัจจุบัน
- สัมภาษณ์ผู้รู้ ผู้สูงอายุ ในชุมชนเกี่ยวกับภูมิปัญญาท้องถิ่น
- ค้นคว้าเพิ่มเติมจากอินเทอร์เน็ต และแหล่งความรู้ต่าง ๆ

### 3.2.5 วิเคราะห์ข้อมูลตามวัตถุประสงค์การวิจัยดังนี้

- การเปลี่ยนแปลงเชิงพัฒนาของประชาชนที่ผ่านกระบวนการบูรณาการการมีส่วนร่วมของประชาชนในการจัดเก็บข้อมูลภูมิปัญญาชาวบ้าน โดยอาศัยการประเมินจากการวิเคราะห์จากแบบสัมภาษณ์

- ปัญหาและความต้องการของชุมชน วิเคราะห์จาก แบบสังเกต แบบสัมภาษณ์ แบบบันทึกประจำวัน กิจกรรม แบบวิเคราะห์ สังเคราะห์ภูมิปัญญาท้องถิ่นในการในการจัดเก็บภูมิปัญญาท้องถิ่น

จัดทำฐานข้อมูลภูมิปัญญาท้องถิ่น ดำเนินการตามกระบวนการดังนี้

- ออกแบบระบบฐานข้อมูลภูมิปัญญาท้องถิ่น
- จัดทำฐานข้อมูลภูมิปัญญาท้องถิ่น
- ตรวจสอบความถูกต้องกับชุมชน แก้ไขปรับปรุงข้อมูล
- เผยแพร่ข้อมูล
- สรุปผล รายงานผล

## 3.3 การเก็บรวบรวมข้อมูล

3.3.1 สํารวจในแต่ละพื้นที่เพื่อหาบุคคลที่มีความรู้ความชำนาญในการเก็บเห็ดในแต่ละหมู่บ้าน

3.3.2 กำหนดวันและเวลาดนัดหมายกับผู้ให้สัมภาษณ์ ซึ่งเป็นผู้รู้ในเรื่องของการเก็บเห็ดเพื่อศึกษาข้อมูลเกี่ยวกับเห็ด

3.3.3 ศึกษาค้นคว้าข้อมูลเห็ดเพิ่มเติมจากอินเทอร์เน็ต

### 3.4 เครื่องมือที่ใช้ในการวิจัย

#### 3.4.1 การสัมภาษณ์เชิงลึก

การวิจัยในครั้งนี้ ได้ใช้วิธีการสัมภาษณ์เชิงลึก ซึ่งเป็นกระบวนการการวิจัยเชิงคุณภาพ ประกอบการค้นหาคำตอบจากผู้รู้รวม 7 คน ที่มีทักษะความรู้และผู้มีประสบการณ์เกี่ยวกับการจัดเก็บผลประโยชน์จากพื้นที่ป่าของแต่ละหมู่บ้าน ผู้วิจัยได้ทำการสัมภาษณ์เชิงลึกกับผู้รู้ในท้องถิ่น เพื่อที่จะศึกษาข้อมูลเกี่ยวกับเห็ด ซึ่งแนวคำถามจะประกอบไปด้วย การจำแนกประเภทเห็ด ลักษณะของเห็ด ระยะเวลาการเก็บ การดูแลเห็ด การนำมาปรุงอาหาร วิธีการสังเกตเห็ด และรูปแบบการใช้ประโยชน์ โดยสอบถามผู้เก็บเห็ดในหมู่บ้านด้วยการใช้เครื่องมือในการศึกษา ได้แก่ การสัมภาษณ์แบบไม่เป็นทางการ

#### 3.4.2 การจัดทำระบบฐานข้อมูล

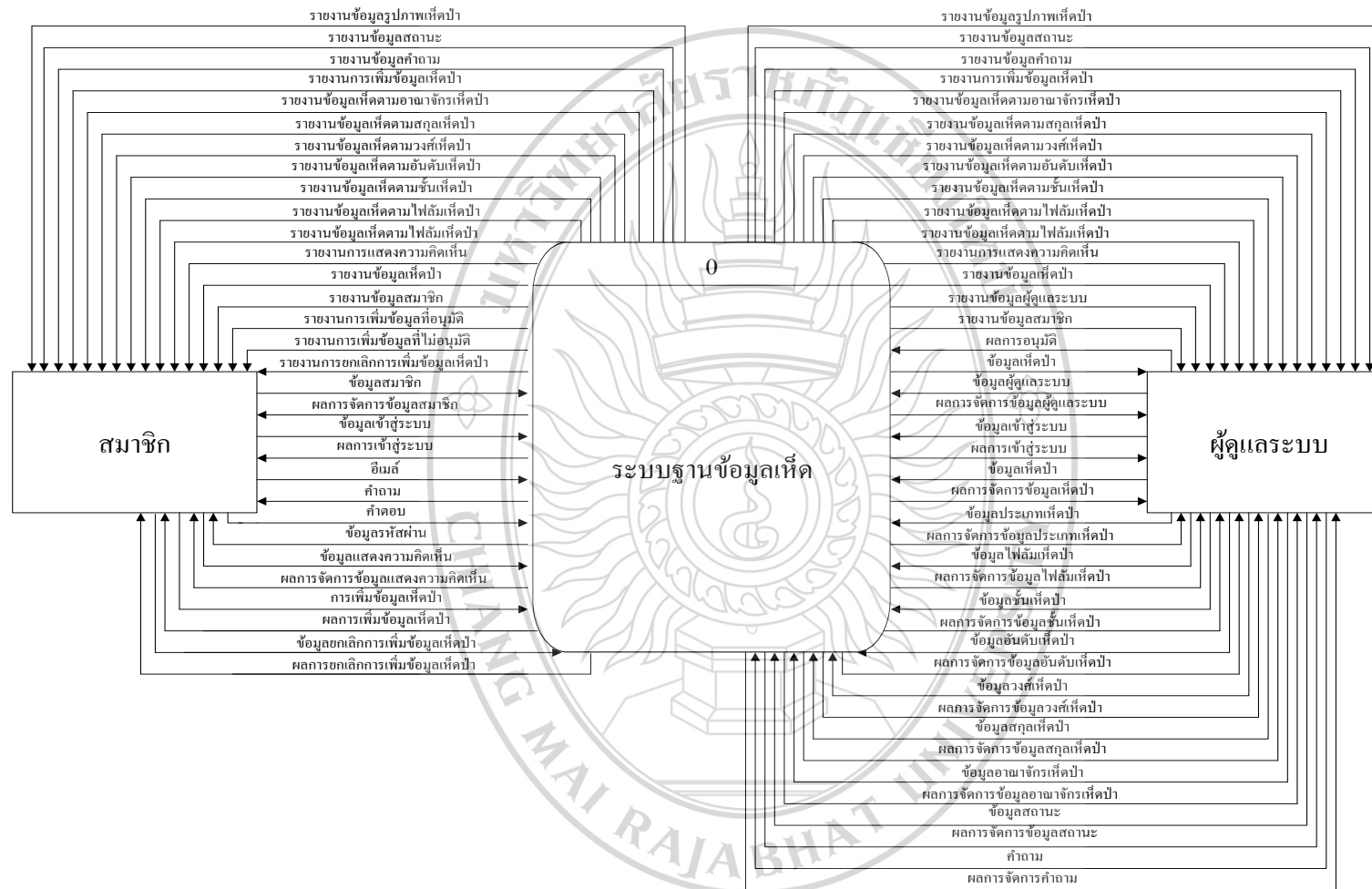
ในการจัดสร้างระบบฐานข้อมูลภูมิปัญญาท้องถิ่น เรื่องเห็ดป่า ในพื้นที่สะलग อำเภอมะริม จังหวัดเชียงใหม่ ได้ยึดหลักวงจรการพัฒนาาระบบ (System Development life Cycle: SDLC) มีขั้นตอน 7 ขั้นตอน คือ

3.4.2.1 เข้าใจปัญหา (Problem Recognition) คือ ศึกษาข้อมูลของระบบฐานข้อมูลภูมิปัญญาท้องถิ่นเรื่องเห็ดป่าในพื้นที่สะलग อำเภอมะริม จังหวัดเชียงใหม่ เพื่อเป็นแนวทางในการวิเคราะห์ถึงความเป็นไปได้

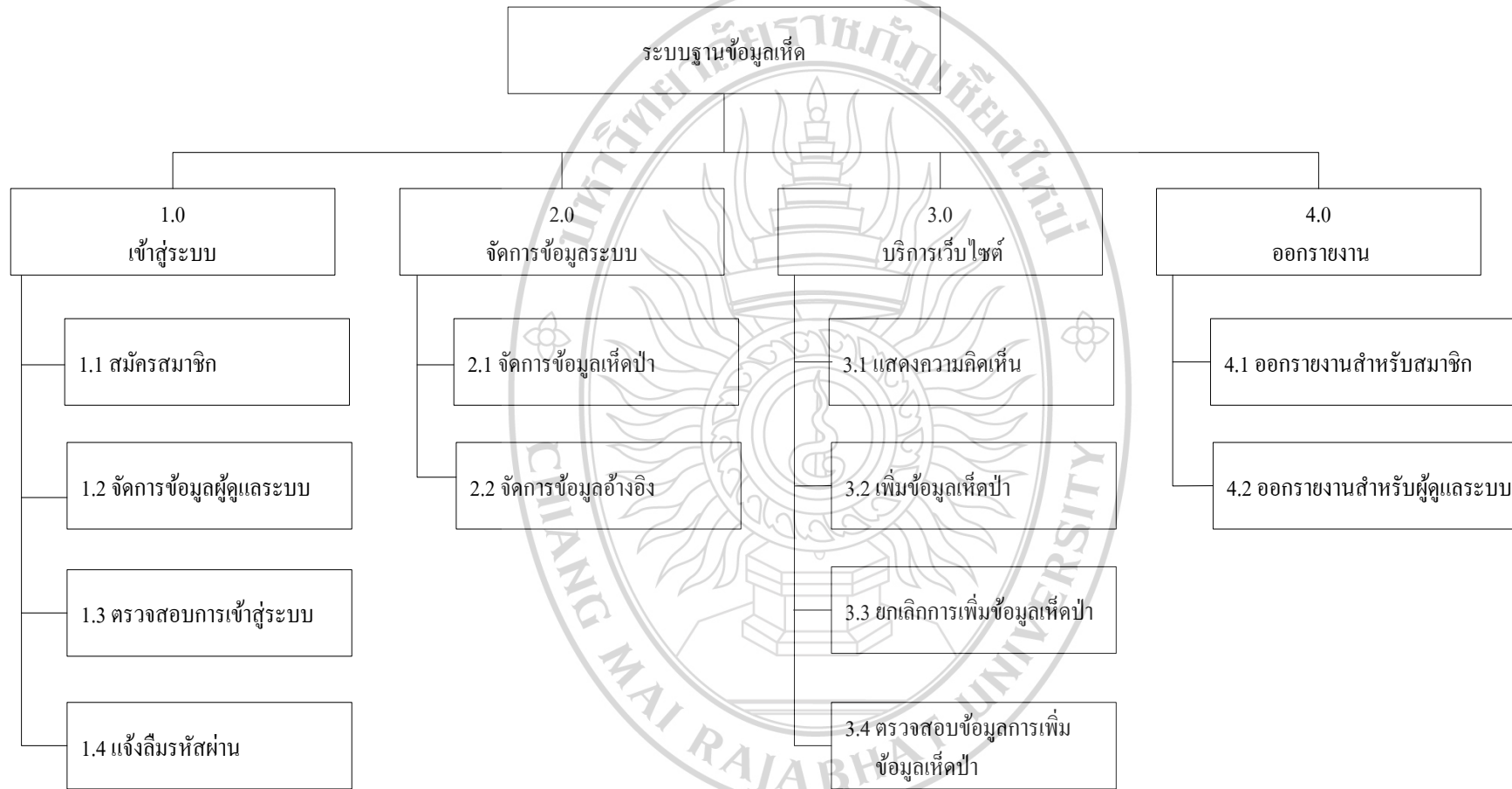
3.4.2.2 ศึกษาความเป็นไปได้ (Feasibility Study) โดยกำหนดปัญหาและศึกษาความเป็นไปได้ของระบบงานว่ามีความเป็นไปได้มากน้อยเพียงใด คาดคะเนความต้องการ โอกาสในการสร้างระบบงานใหม่

3.4.2.3 วิเคราะห์ (Analysis) วิเคราะห์ปัญหาและกำหนดความต้องการของระบบฐานข้อมูลภูมิปัญญาท้องถิ่นเรื่องเห็ดป่าในพื้นที่สะलग อำเภอมะริม จังหวัดเชียงใหม่ วางแผนการดำเนินงาน กำหนดรายละเอียดของข้อมูล เพื่อจัดสร้างระบบฐานข้อมูล

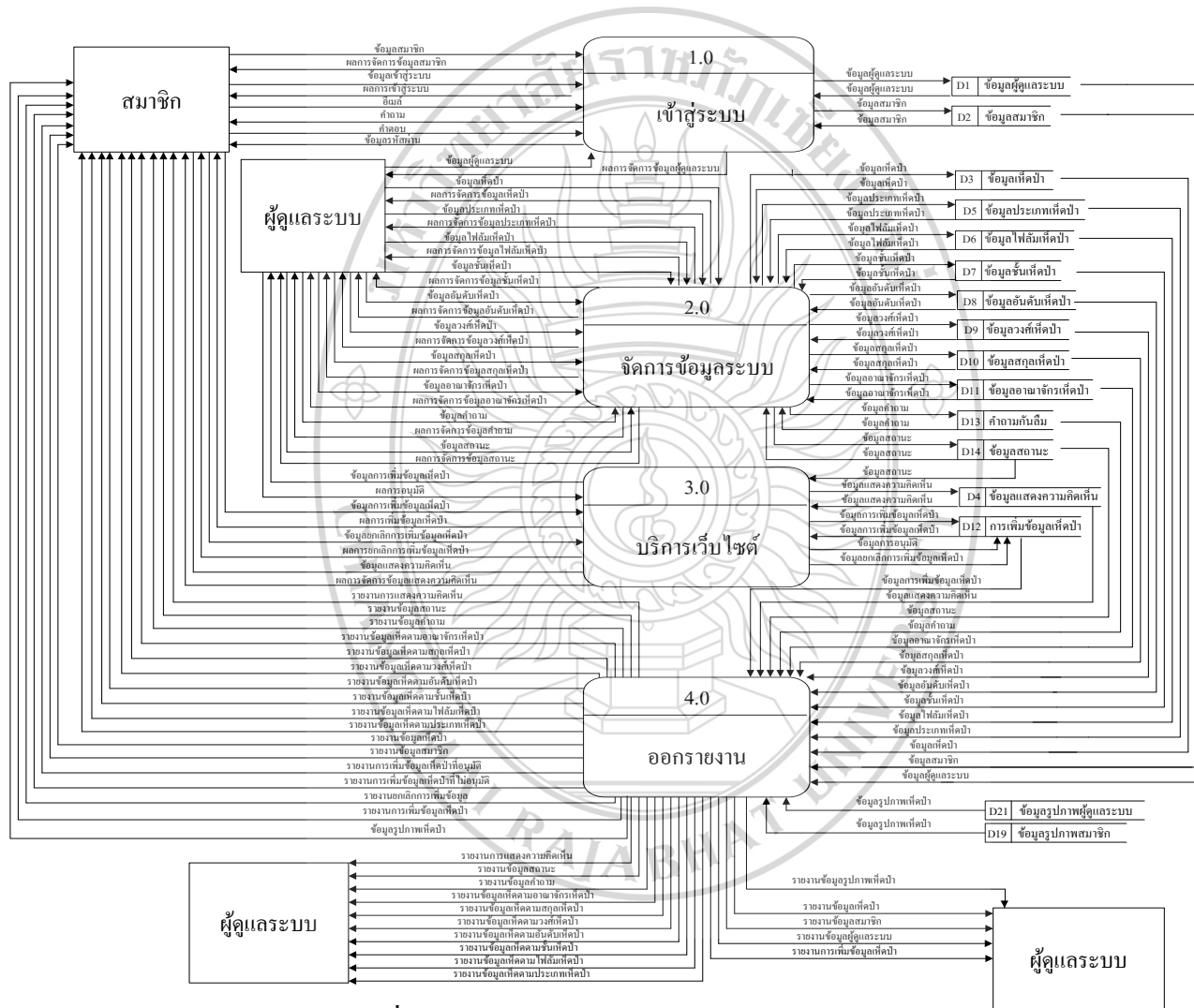
ผังระบบ (Context Diagram) มีหน้าที่เป็นโมเดลที่แสดงขอบเขตของระบบที่ทำการศึกษาและผู้ที่เกี่ยวข้องกับระบบซึ่งอาจจะเป็นคนสถานที่หรือสิ่งของที่ระบบเกี่ยวข้องกับ ทั้งนี้ในการสื่อด้วยผังระบบจะเน้นการวิเคราะห์เฉพาะสิ่งที่ระบบเกี่ยวข้องกับโดยสิ่งที่อยู่ภายนอกระบบนักวิเคราะห์จะไม่ทำการวิเคราะห์เพราะอยู่นอกเหนือจากการควบคุมสามารถแสดงผังระบบได้ดัง ภาพที่ 3.1



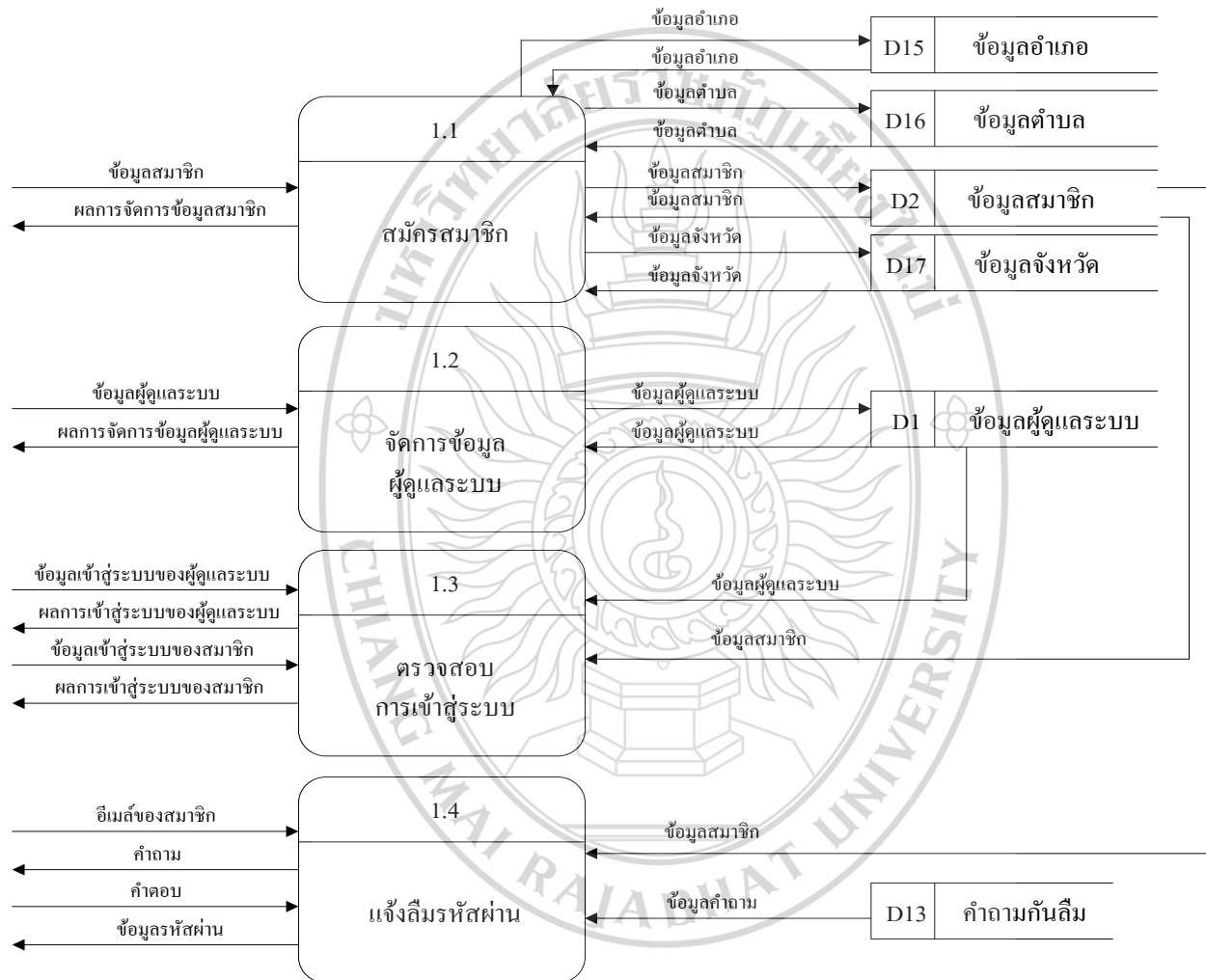
ภาพที่ 3.1 แสดงผังการแยกฟังก์ชันงานย่อย Context Diagram



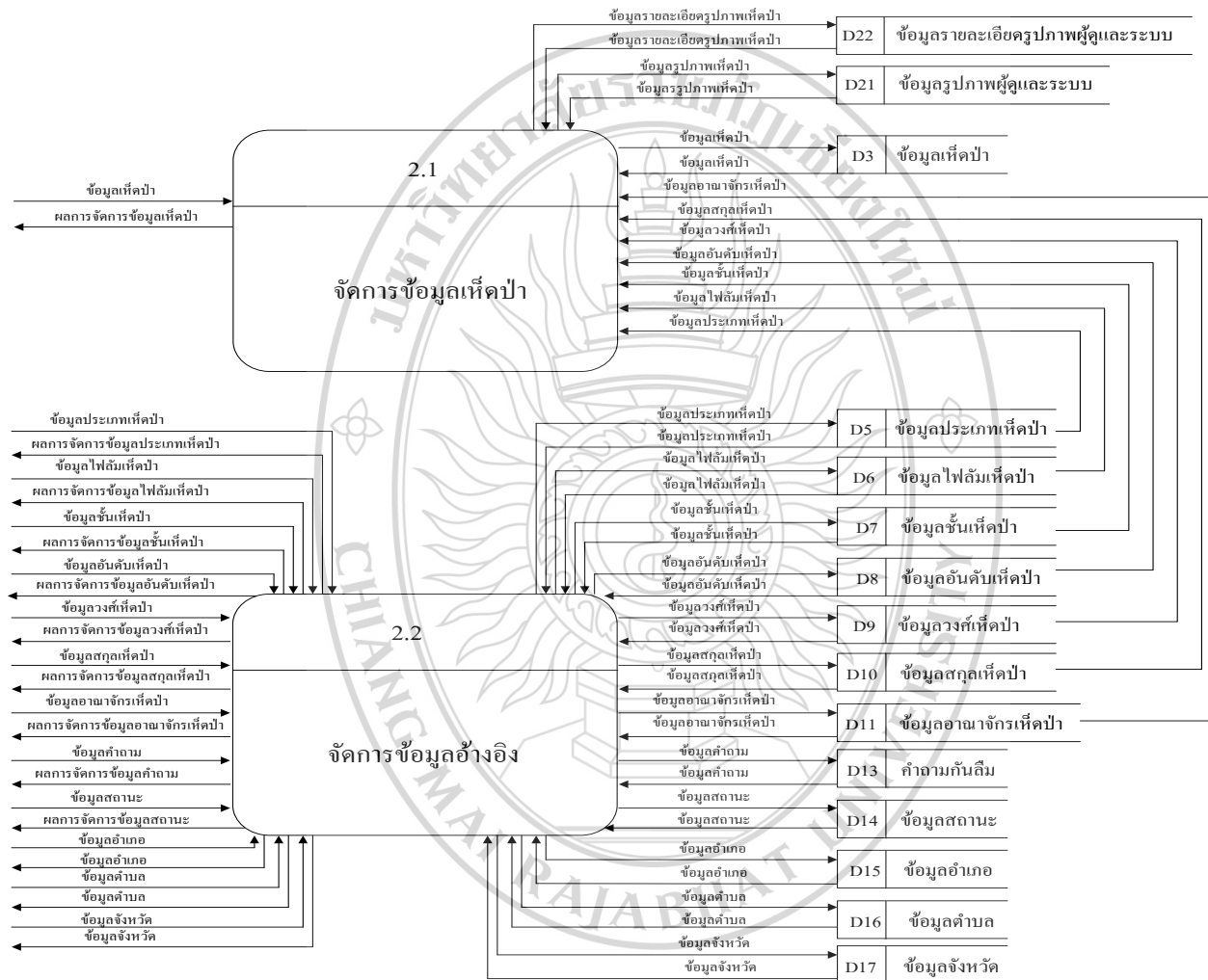
ภาพที่ 3.2 แสดงผังการแยกฟังก์ชันงานย่อย Decomposition Diagram



ภาพที่ 3.3 แสดงผังการไหลของข้อมูล DFD Level 0

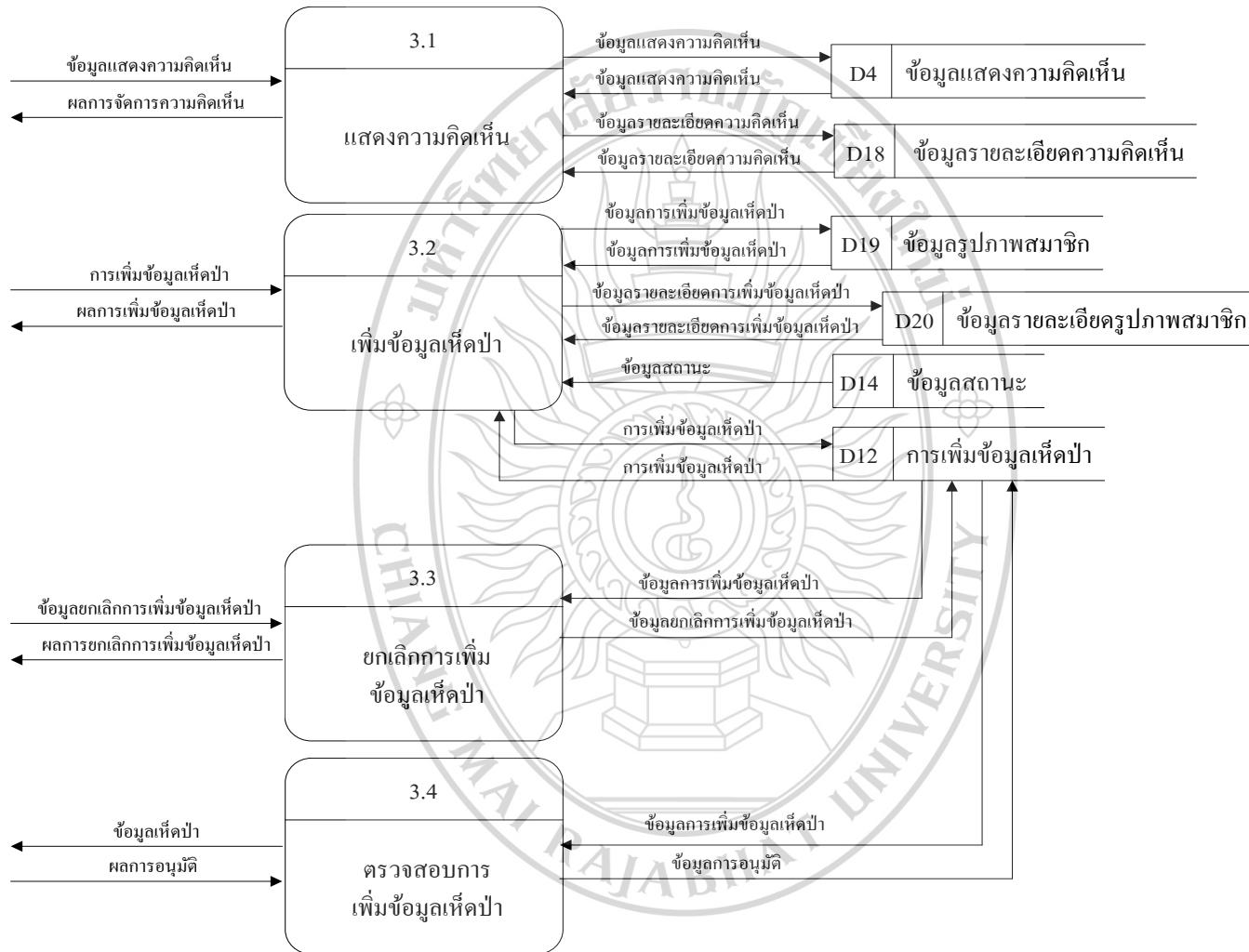


ภาพที่ 3.4 แสดงผังการไหลของข้อมูล DFD Level 1 – Process 1

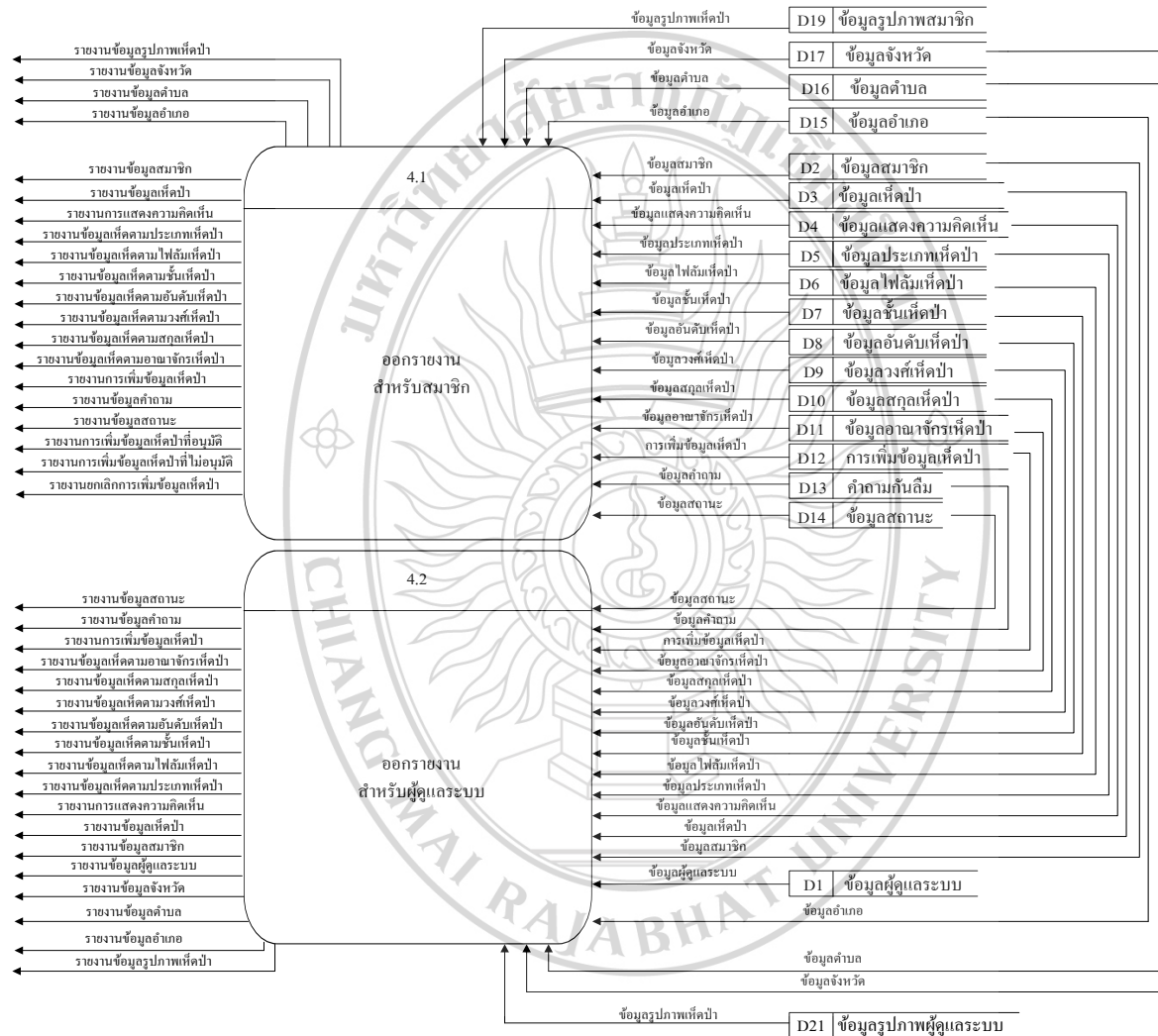


ภาพที่ 3.5 แสดงผังการไหลของข้อมูล DFD Level 1 – Process 2



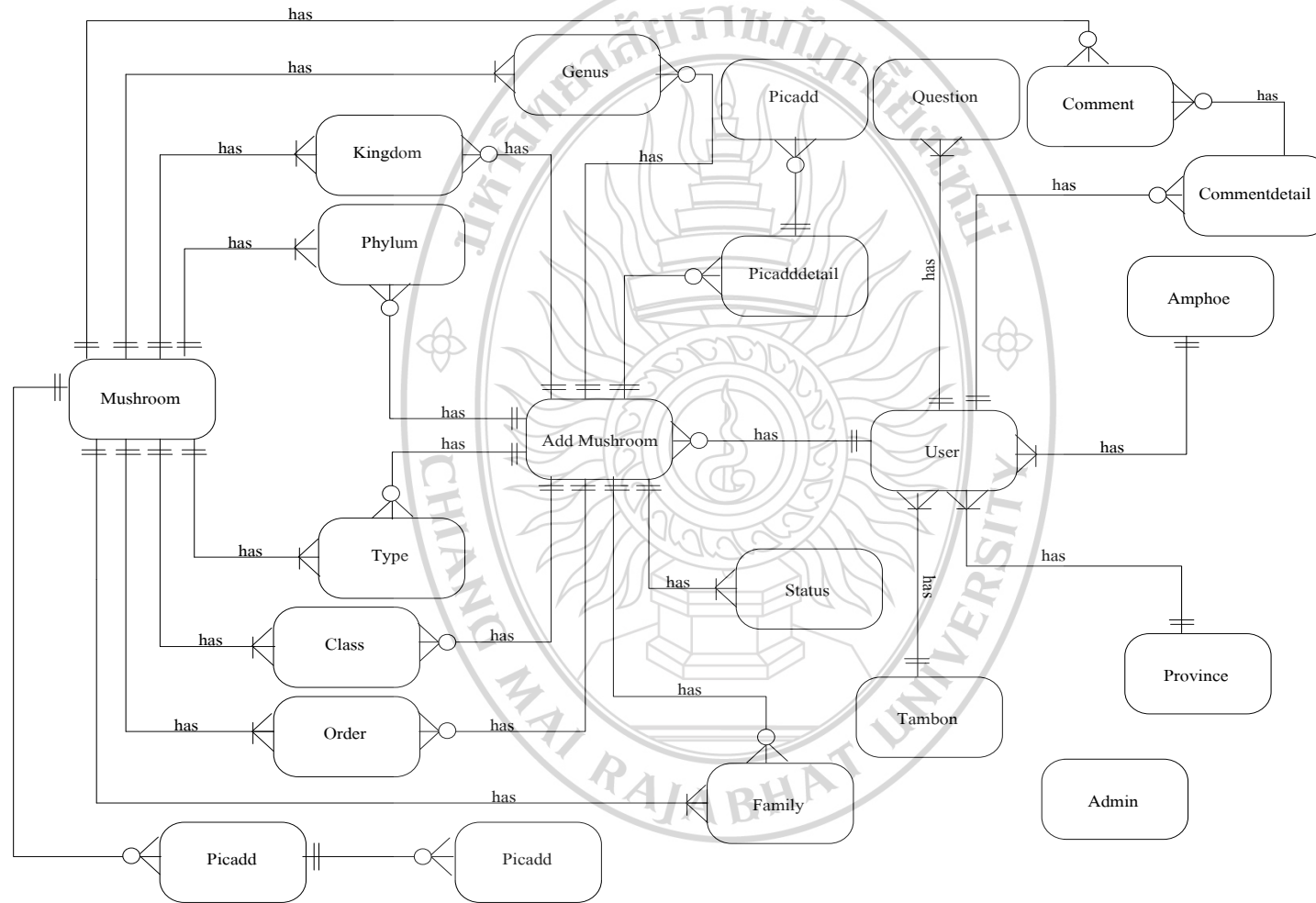


ภาพที่ 3.6 แสดงผังการไหลของข้อมูล DFD Level 1 – Process 3

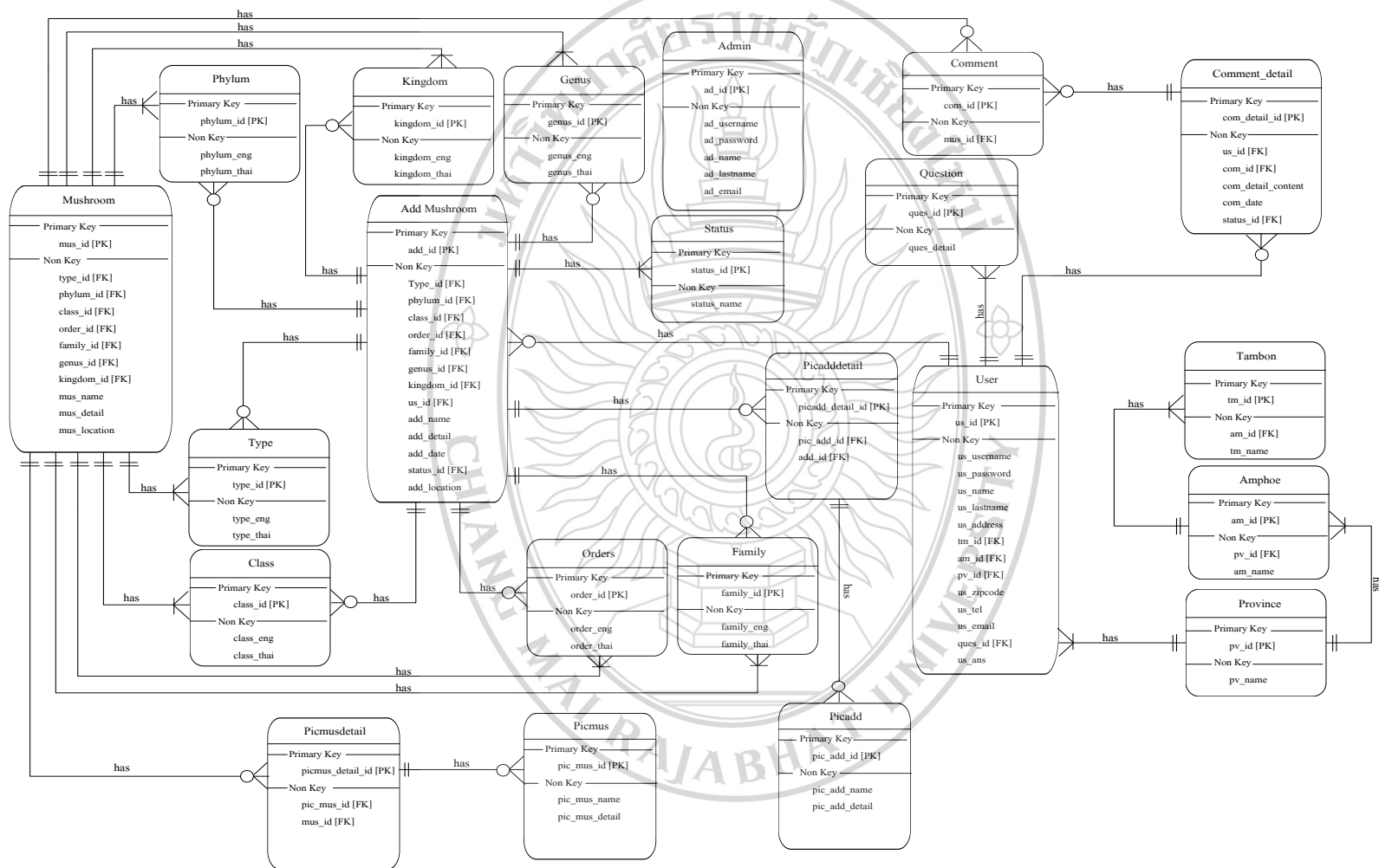


ภาพที่ 3.7 แสดงผังการไหลของข้อมูล DFD Level 1 – Process

3.4.2.4 ออกแบบระบบฐานข้อมูล (Design) วางแผน ออกแบบการทำงานตามลำดับขั้นตอน ให้สอดคล้องกับความต้องการของผู้ใช้



ภาพที่ 3.8 แสดงแผนผัง E-R Diagram : Entity - Relationship



ภาพที่ 3.9 แสดงแผนผัง The Fully Entity - Relationship Model

ระบบฐานข้อมูลเห็ดป่าจากการศึกษานำมาวิเคราะห์ห่ออกแบบโครงสร้างเพิ่มข้อมูลได้ตามตารางมีทั้งหมด 22 เพิ่ม ดังนี้

ตารางที่ 3.1 แสดงตารางแสดงลำดับเพิ่มข้อมูล

แหล่งข้อมูล	ชื่อเพิ่มข้อมูลภาษาอังกฤษ	ชื่อเพิ่มข้อมูลภาษาไทย	คำอธิบายเพิ่มข้อมูล	ชนิดเพิ่มข้อมูล
D1	Admin	ข้อมูลผู้ดูแลระบบ	เก็บข้อมูลผู้ดูแลระบบ	Master File
D2	User	ข้อมูลสมาชิก	เก็บข้อมูลสมาชิก	Master File
D3	Mushroom	ข้อมูลเห็ดป่า	เก็บข้อมูลเห็ดป่า	Master File
D4	Comment	ข้อมูลแสดงความคิดเห็น	เก็บข้อมูลแสดงความคิดเห็น	Transaction File
D5	Type	ข้อมูลประเภทเห็ดป่า	เก็บข้อมูลประเภทเห็ดป่า	Reference File
D6	Phylum	ข้อมูลไฟลัมเห็ดป่า	เก็บข้อมูลไฟลัมเห็ดป่า	Reference File
D7	Class	ข้อมูลชั้นเห็ดป่า	เก็บข้อมูลชั้นเห็ดป่า	Reference File
D8	Orders	ข้อมูลอันดับเห็ดป่า	เก็บข้อมูลอันดับเห็ดป่า	Reference File
D9	Family	ข้อมูลวงศ์เห็ดป่า	เก็บข้อมูลวงศ์เห็ดป่า	Reference File
D10	Genus	ข้อมูลสกุลเห็ดป่า	เก็บข้อมูลสกุลเห็ดป่า	Reference File
D11	Kingdom	ข้อมูลอาณาจักรเห็ดป่า	เก็บข้อมูลอาณาจักรเห็ดป่า	Reference File
D12	Add Mushroom	การเพิ่มข้อมูลเห็ดป่า	เก็บข้อมูลการเพิ่มข้อมูลเห็ดป่า	Transaction File
D13	Question	คำถามกันลืม	เก็บข้อมูลคำถามกันลืม	Reference File
D14	Status	ข้อมูลสถานะ	เก็บข้อมูลสถานะ	Reference File

ตารางที่ 3.1 แสดงตารางแสดงลำดับเพิ่มข้อมูล (ต่อ)

แหล่งข้อมูล	ชื่อเพิ่มข้อมูลภาษาอังกฤษ	ชื่อเพิ่มข้อมูลภาษาไทย	คำอธิบายเพิ่มข้อมูล	ชนิดเพิ่มข้อมูล
D15	Amphoe	ข้อมูลอำเภอ	เก็บข้อมูลอำเภอ	Reference File
D16	Tambon	ข้อมูลตำบล	เก็บข้อมูลตำบล	Reference File
D17	Province	ข้อมูลจังหวัด	เก็บข้อมูลจังหวัด	Reference File
D18	Com detail	รายละเอียดความคิดเห็น	เก็บข้อมูลรายละเอียดความคิดเห็น	Transaction File
D19	Picadd	ข้อมูลรูปภาพสมาชิก	เก็บข้อมูลรูปภาพสมาชิก	Reference File
D20	Picadddetail	ข้อมูลรายละเอียดรูปภาพสมาชิก	เก็บข้อมูลรายละเอียดรูปภาพสมาชิก	Reference File
D21	Picmus	ข้อมูลรูปภาพผู้ดูแลระบบ	เก็บข้อมูลรูปภาพผู้ดูแลระบบ	Reference File
D22	Picmusdetail	ข้อมูลรายละเอียดรูปภาพผู้ดูแลระบบ	เก็บข้อมูลรายละเอียดรูปภาพผู้ดูแลระบบ	Reference File

แหล่งข้อมูล : (D1)

ชื่อเพิ่มข้อมูล : ข้อมูลผู้ดูแลระบบ (Admin)

ชนิดเพิ่มข้อมูล : Master File

คำอธิบายเพิ่มข้อมูล : เก็บข้อมูลผู้ดูแลระบบ

ตารางที่ 3.2 แสดงตารางของเพิ่มข้อมูลผู้ดูแลระบบ

ชื่อแอททริบิวต์	ความหมาย	ชนิดข้อมูล	ขนาด (ไบต์)	รูปแบบ	ช่วงข้อมูล	ป้อนข้อมูล (Y/N)	คีย์หลักหรือคีย์นอก	ตารางที่อ้างอิง
ad_id	รหัสผู้ดูแลระบบ	int	4	9	1-9	Y	PK	
ad_username	ชื่อเข้าสู่ระบบ	varchar (15)	16	X(15)	[[0-9 a-z A-Z _]]	Y		
ad_password	รหัสผ่าน	varchar (15)	16	X(15)	[[0-9 a-z A-Z _]]	Y		
ad_name	ชื่อผู้ดูแลระบบ	varchar(50)	51	X(50)	[[a-zA-Z ก-ฮ]]	Y		
ad_lastname	นามสกุล	varchar(50)	51	X(50)	[[a-zA-Z ก-ฮ]]	Y		
ad_email	อีเมลล์	varchar(100)	151	X(150)	[[0-9 a-zA-Z .,@,_,]]	Y		

ตารางที่ 3.3 แสดงตัวอย่างตารางของเพิ่มข้อมูลผู้ดูแลระบบ

ad_id	ad_username	ad_password	ad_name	ad_lastname	ad_email
1	Nesiiz	54123789	ทรงพล	วงศ์รักษ์	Kikumaru_jaegun@hotmail.com
2	daony	987654	Wanichaya	nillcom	Stat_butter@hotmail.com

แหล่งข้อมูล : (D2)

ชื่อเพิ่มข้อมูล : ข้อมูลสมาชิก (User)

ชนิดเพิ่มข้อมูล : Master File

คำอธิบายเพิ่มข้อมูล : เก็บข้อมูลสมาชิก

ตารางที่ 3.4 แสดงตารางของเพิ่มข้อมูลสมาชิก

ชื่อแอททริบิวต์	ความหมาย	ชนิดข้อมูล	ขนาด (ไบต์)	รูปแบบ	ช่วงข้อมูล	ป้อนข้อมูล (Y/N)	คีย์หลักหรือคีย์นอก	ตารางที่อ้างอิง
us_id	รหัสสมาชิก	int	4	9999	1-9999	Y	PK	
us_username	ชื่อเข้าสู่ระบบ	varchar (15)	16	X(15)	[[0-9 a-z A-Z ]	Y		
us_password	รหัสผ่าน	varchar (15)	16	X(15)	[[0-9 a-z A-Z ]	Y		
us_name	ชื่อสมาชิก	varchar(50)	51	X(50)	[[a-zA-Z ก-ฮ ]	Y		
us_lastname	นามสกุล	varchar(50)	51	X(50)	[[a-zA-Z ก-ฮ ]	Y		
us_address	ที่อยู่	varchar(150)	151	X(150)	[[0-9 a-z A-Z ก-ฮ ]	Y		
tm_id	ตำบล	int	4	9(6)	1-999999	Y	FK	Tambon
am_id	อำเภอ	int	4	9(5)	1-99999	Y	FK	Amphoe
pv_id	จังหวัด	int	4	9(2)	1-99	Y	FK	Province
us_zipcode	รหัสไปรษณีย์	varchar (5)	6	X(5)	[[0-9 ]	Y		



ตารางที่ 3.4 แสดงตารางของเพิ่มข้อมูลสมาชิก (ต่อ)

ชื่อแอททริบิวต์	ความหมาย	ชนิดข้อมูล	ขนาด (ไบต์)	รูปแบบ	ช่วงข้อมูล	ป้อนข้อมูล (Y/N)	คีย์หลักหรือคีย์นอก	ตารางที่อ้างอิง
us_tel	หมายเลขโทรศัพท์	varchar (10)	11	X(10)	[[0-9]]	Y		
us_email	อีเมลสมาชิก	varchar(60)	61	X(60)	[[0-9 a-z A-Z . @ _ ]]	Y		
ques_id	คำถามก้นลิ้ม	int	4	9	1-9	Y	FK	Question
us_ans	คำตอบก้นลิ้ม	varchar(50)	51	X(50)	[[0-9 a-z A-Z ก-ง]]	Y		

ตารางที่ 3.5 แสดงตัวอย่างตารางของเพิ่มข้อมูลสมาชิก

us_id	us_username	us_password	us_name	us_lastname	us_address	us_tambon	us_ampher
1	Nesiiz	54123789	ทรงพล	วงศ์รักษ์	8/1	1	3
2	daony	987654	Wanichaya	nilcom	32/6	2	5

ตารางที่ 3.5 แสดงตัวอย่างตารางของเพิ่มข้อมูลสมาชิก (ต่อ)

us_province	us_zipcode	us_tel	us_email	ques_id	us_ans
1	50150	0835720466	Kikumaru_jaegun@hotmail.com	1	แก้ว
2	50130	0833202204	Star_butter@hotmail.com	3	สีฟ้า

แหล่งข้อมูล : (D3)

ชื่อแฟ้มข้อมูล : ข้อมูลเห็ดป่า (Mushroom)

ชนิดแฟ้มข้อมูล : Master File

คำอธิบายแฟ้มข้อมูล : สำหรับเก็บข้อมูลเห็ดป่าทั้งหมด

ตารางที่ 3.6 แสดงตารางของแฟ้มข้อมูลเห็ดป่า

ชื่อแอททริบิวต์	ความหมาย	ชนิดข้อมูล	ขนาด (ไบต์)	รูปแบบ	ช่วงข้อมูล	ป้อนข้อมูล (Y/N)	คีย์หลักหรือคีย์นอก	ตารางที่อ้างอิง
mus_id	รหัสเห็ดป่า	int	4	9999	1-9999	Y	PK	
type_id	รหัสประเภทเห็ดป่า	int	4	99	1-99	Y	FK	Type
phylum_id	รหัสไฟลัมเห็ดป่า	int	4	99	1-99	Y	FK	Phylum
class_id	รหัสชั้นเห็ดป่า	int	4	99	1-99	Y	FK	Class
order_id	รหัสอันดับเห็ดป่า	int	4	99	1-99	Y	FK	Orders
family_id	รหัสวงศ์เห็ดป่า	int	4	99	1-99	Y	FK	Family
genus_id	รหัสสกุลเห็ดป่า	int	4	99	1-99	Y	FK	Genus
kingdom_id	รหัสอาณาจักรเห็ดป่า	int	4	99	1-99	Y	FK	Kingdom
mus_name	ชื่อเห็ดป่า	Varchar(30)	31	X(30)	[[0-9 a-z A-Z ก-ฮ]]	Y		
mus_detail	รายละเอียดเห็ดป่า	Varchar(5000)	5001	X(5000)	[[0-9 a-z A-Z ก-ฮ]]	Y		

ตารางที่ 3.6 แสดงตารางของเพิ่มข้อมูลเห็ดป่า (ต่อ)

ชื่อแอททริบิวต์	ความหมาย	ชนิดข้อมูล	ขนาด (ไบต์)	รูปแบบ	ช่วงข้อมูล	ป้อนข้อมูล (Y/N)	คีย์หลักหรือคีย์นอก	ตารางที่ อ้างอิง
pic_mushroom_id	ข้อมูลรูปภาพ	Int	4	999	1-999	Y	FK	Picture

ตารางที่ 3.7 แสดงตัวอย่างตารางของเพิ่มข้อมูลเห็ดป่า

mus_id	type_id	phylum_id	class_id	order_id	family_id	genus_id	kingdom_id
1	1	1	2	5	1	1	9

ตารางที่ 3.7 แสดงตัวอย่างตารางของเพิ่มข้อมูลเห็ดป่า(ต่อ)

mus_name	mus_detail	pic_id
เห็ดฟาง	เห็ดฟาง (ชื่อวิทยาศาสตร์: Volvariellavolvacea) เป็นเห็ดรับประทานได้ชนิดหนึ่ง มีการเพาะปลูกในแถบเอเชียตะวันออกเฉียงและเอเชียตะวันออกเฉียงใต้ ใช้เป็นส่วนผสมในการประกอบอาหารเอเชียอย่างแพร่หลาย	1

แหล่งข้อมูล : (D4)

ชื่อเพิ่มข้อมูล : ข้อมูลแสดงความคิดเห็น (Comment)

ชนิดเพิ่มข้อมูล : Transaction File

คำอธิบายเพิ่มข้อมูล : สำหรับเก็บข้อมูลแสดงความคิดเห็น

ตารางที่ 3.8 แสดงตารางเพิ่มข้อมูลแสดงความคิดเห็น

ชื่อแอกทริบิวต์	ความหมาย	ชนิดข้อมูล	ขนาด (ไบต์)	รูปแบบ	ช่วงข้อมูล	ป้อนข้อมูล (Y/N)	คีย์หลักหรือคีย์นอก	ตารางที่อ้างอิง
com_id	รหัสแสดงความคิดเห็น	int	4	9999	1-9999	Y	PK	
mus_id	รหัสเห็ดป่า	int	4	9999	1-9999	Y	FK	Mushroom

ตารางที่ 3.9 ตัวอย่างแสดงตารางเพิ่มข้อมูลแสดงความคิดเห็น

com_id	mus_id
1	3
2	4

แหล่งข้อมูล : (D5)

ชื่อเพิ่มข้อมูล : ข้อมูลประเภทเห็ดป่า (Type)

ชนิดเพิ่มข้อมูล : Reference File

คำอธิบายเพิ่มข้อมูล : สำหรับเก็บข้อมูลประเภทเห็ดป่า

ตารางที่ 3.10 แสดงตารางเพิ่มข้อมูลประเภทเห็ดป่า

ชื่อแอททริบิวต์	ความหมาย	ชนิดข้อมูล	ขนาด (ไบต์)	รูปแบบ	ช่วงข้อมูล	ป้อนข้อมูล (Y/N)	คีย์หลักหรือคีย์นอก	ตารางที่อ้างอิง
type_id	รหัสประเภทเห็ดป่า	int	4	9	1-99	Y	PK	
type_eng	ชื่อประเภทเห็ดป่าอังกฤษ	Varchar(30)	31	X(30)	[0-9 a-z A-Z ก-ฮ]	Y		
type_thai	ชื่อประเภทเห็ดป่าไทย	Varchar(30)	31	X(30)	[0-9 a-z A-Z ก-ฮ]	Y		

ตารางที่ 3.11 แสดงตารางเพิ่มข้อมูลประเภทเห็ดป่า

type_id	type_eng	type_thai
1	Edible mushroom	เห็ดที่รับประทานได้
2	Poisonous mushroom	เห็ดมีพิษ

แหล่งข้อมูล : (D6)

ชื่อเพิ่มข้อมูล : ข้อมูลไฟลัมเห็ดป่า (Phylum)

ชนิดเพิ่มข้อมูล : Reference File

คำอธิบายเพิ่มข้อมูล : สำหรับเก็บข้อมูลไฟลัมเห็ดป่า

ตารางที่ 3.12 แสดงตารางเพิ่มข้อมูลไฟลัมเห็ดป่า

ชื่อแอททริบิวต์	ความหมาย	ชนิดข้อมูล	ขนาด (ไบต์)	รูปแบบ	ช่วงข้อมูล	ป้อนข้อมูล (Y/N)	คีย์หลักหรือคีย์นอก	ตารางที่อ้างอิง
phylum_id	รหัสไฟลัมเห็ดป่า	int	4	9	1-99	Y	PK	
phylum_eng	ชื่อไฟลัมเห็ดป่าอังกฤษ	Varchar(30)	31	X(30)	[[0-9 a-z A-Z ก-ช]]	Y		
phylum_thai	ชื่อไฟลัมเห็ดป่าไทย	Varchar(30)	31	X(30)	[[0-9 a-z A-Z ก-ช]]	Y		

ตารางที่ 3.13 ตัวอย่างแสดงตารางเพิ่มข้อมูลไฟลัมเห็ดป่า

phylum_id	phylum_eng	phylum_thai
1	Basidiomycota	เบสิดิโอไมโคตา
2	Ascomycota	แอสโคไมซีโคตา

แหล่งข้อมูล : (D7)

ชื่อเพิ่มข้อมูล : ข้อมูลชั้นเห็ดป่า (Class)

ชนิดเพิ่มข้อมูล : Reference File

คำอธิบายเพิ่มข้อมูล : สำหรับเก็บข้อมูลชั้นเห็ดป่า

ตารางที่ 3.14 แสดงตารางเพิ่มข้อมูลชั้นเห็ดป่า

ชื่อแอททริบิวต์	ความหมาย	ชนิดข้อมูล	ขนาด (ไบต์)	รูปแบบ	ช่วงข้อมูล	ป้อนข้อมูล (Y/N)	คีย์หลักหรือคีย์ นอก	ตารางที่ อ้างอิง
class_id	รหัสชั้นเห็ดป่า	int	4	9	1-99	Y	PK	
class_eng	ชื่อชั้นเห็ดป่าอังกฤษ	Varchar(30)	31	X(30)	[[0-9 a-z A-Z ก-ฮ]]	Y		
class_thai	ชื่อชั้นเห็ดป่าไทย	Varchar(30)	31	X(30)	[[0-9 a-z A-Z ก-ฮ]]	Y		

ตารางที่ 3.15 ตัวอย่างแสดงตารางเพิ่มข้อมูลชั้นเห็ดป่า

class_id	class_eng	class_thai
1	Agaricomycetes	แอกกาโร โคมัยคีทีส
2	Magnoliopsida	แมกโนริโอปซีดา

แหล่งข้อมูล : (D8)

ชื่อเพิ่มข้อมูล : ข้อมูลอันดับเห็ดป่า (Orders)

ชนิดเพิ่มข้อมูล : Reference File

คำอธิบายเพิ่มข้อมูล : สำหรับเก็บข้อมูลอันดับเห็ดป่า

ตารางที่ 3.16 แสดงตารางเพิ่มข้อมูลอันดับเห็ดป่า

ชื่อแอฟทริบิวต์	ความหมาย	ชนิดข้อมูล	ขนาด (ไบต์)	รูปแบบ	ช่วงข้อมูล	ป้อนข้อมูล (Y/N)	คีย์หลักหรือคีย์นอก	ตารางที่อ้างอิง
order_id	รหัสอันดับเห็ดป่า	int	4	9	1-99	Y	PK	
order_eng	ชื่ออันดับเห็ดป่าอังกฤษ	Varchar(30)	31	X(30)	[[0-9 a-z A-Z ก-ช]]	Y		
order_thai	ชื่ออันดับเห็ดป่าไทย	Varchar(30)	31	X(30)	[[0-9 a-z A-Z ก-ช]]	Y		

ตารางที่ 3.17 ตัวอย่างแสดงตารางเพิ่มข้อมูลอันดับเห็ดป่า

order_id	order_eng	order_thai
1	Polyporales	โพลีโพลารีส
2	Asterales	แอสเทอราเรส



แหล่งข้อมูล : (D9)

ชื่อเพิ่มข้อมูล : ข้อมูลวงศ์เห็ดป่า (Family)

ชนิดเพิ่มข้อมูล : Reference File

คำอธิบายเพิ่มข้อมูล : สำหรับเก็บข้อมูลวงศ์เห็ดป่า

ตารางที่ 3.18 แสดงตารางเพิ่มข้อมูลวงศ์เห็ดป่า

ชื่อแอทริบิวต์	ความหมาย	ชนิดข้อมูล	ขนาด (ไบต์)	รูปแบบ	ช่วงข้อมูล	ป้อนข้อมูล (Y/N)	คีย์หลักหรือคีย์นอก	ตารางที่อ้างอิง
family_id	รหัสวงศ์เห็ดป่า	int	4	9	1-99	Y	PK	
family_eng	ชื่อวงศ์เห็ดป่าอังกฤษ	Varchar(30)	31	X(30)	[[0-9 a-z A-Z ก-ฮ]]	Y		
family_thai	ชื่อวงศ์เห็ดป่าไทย	Varchar(30)	31	X(30)	[[0-9 a-z A-Z ก-ฮ]]	Y		

ตารางที่ 3.19 ตัวอย่างแสดงตารางเพิ่มข้อมูลวงศ์เห็ดป่า

family_id	family_eng	family_thai
1	Ganodermataceae	กาโนเดอเมต้าเอด
2	Schizocarp	สชิโซคาร์ป

แหล่งข้อมูล : (D10)

ชื่อเพิ่มข้อมูล : ข้อมูลสกุลเห็ดป่า (Genus)

ชนิดเพิ่มข้อมูล : Reference File

คำอธิบายเพิ่มข้อมูล : สำหรับเก็บข้อมูลสกุลเห็ดป่า

ตารางที่ 3.20 แสดงตารางเพิ่มข้อมูลสกุลเห็ดป่า

ชื่อแอทริบิวต์	ความหมาย	ชนิดข้อมูล	ขนาด (ไบต์)	รูปแบบ	ช่วงข้อมูล	ป้อนข้อมูล (Y/N)	คีย์หลักหรือคีย์นอก	ตารางที่อ้างอิง
genus_id	รหัสสกุลเห็ดป่า	int	4	9	1-99	Y	PK	
genus_eng	ชื่อสกุลเห็ดป่าอังกฤษ	Varchar(30)	31	X(30)	[[0-9 a-z A-Z ก-ช]]	Y		
genus_thai	ชื่อสกุลเห็ดป่าไทย	Varchar(30)	31	X(30)	[[0-9 a-z A-Z ก-ช]]	Y		

ตารางที่ 3.21 ตัวอย่างแสดงตารางเพิ่มข้อมูลสกุลเห็ดป่า

genus_id	genus_eng	genus_thai
1	Ganoderma	กาโนเดอร์มา
2	Chloropsis	คลอดโอโรพิช

แหล่งข้อมูล : (D11)

ชื่อเพิ่มข้อมูล : ข้อมูลอาณาจักรเห็ดป่า (Kingdom)

ชนิดเพิ่มข้อมูล : Reference File

คำอธิบายเพิ่มข้อมูล : สำหรับเก็บข้อมูลอาณาจักรเห็ดป่า

ตารางที่ 3.22 แสดงตารางเพิ่มข้อมูลอาณาจักรเห็ดป่า

ชื่อแอททริบิวต์	ความหมาย	ชนิดข้อมูล	ขนาด (ไบต์)	รูปแบบ	ช่วงข้อมูล	ป้อนข้อมูล (Y/N)	คีย์หลักหรือคีย์นอก	ตารางที่อ้างอิง
kingdom_id	รหัสอาณาจักรเห็ดป่า	int	4	9	1-99	Y	PK	
kingdom_eng	ชื่ออาณาจักรเห็ดป่าอังกฤษ	Varchar(30)	31	X(30)	[[0-9 a-z A-Z ก-ฮ]]	Y		
kingdom_thai	ชื่ออาณาจักรเห็ดป่าไทย	Varchar(30)	31	X(30)	[[0-9 a-z A-Z ก-ฮ]]	Y		

ตารางที่ 3.23 ตัวอย่างแสดงตารางเพิ่มข้อมูลอาณาจักรเห็ดป่า

kingdom_id	kingdom_eng	kingdom_thai
1	Plant kingdom	อาณาจักรพืช
2	Fungi kingdom	อาณาจักรฟังไจ

แหล่งข้อมูล : (D12)

ชื่อเพิ่มข้อมูล : การเพิ่มข้อมูลเห็ดป่า (Add Mushroom)

ชนิดเพิ่มข้อมูล : Reference File

คำอธิบายเพิ่มข้อมูล : สำหรับเก็บการเพิ่มข้อมูลเห็ดป่า

ตารางที่ 3.24 แสดงตารางเพิ่มการเพิ่มข้อมูลเห็ดป่า

ชื่อแอกทริบิวต์	ความหมาย	ชนิดข้อมูล	ขนาด (ไบต์)	รูปแบบ	ช่วงข้อมูล	ป้อนข้อมูล (Y/N)	คีย์หลักหรือคีย์นอก	ตารางที่อ้างอิง
add_id	รหัสการเพิ่มข้อมูลเห็ดป่า	int	4	9(3)	1-999	Y	PK	
type_id	รหัสประเภทเห็ดป่า	int	4	9	1-99	N	FK	Type
phylum_id	รหัสไฟลัมเห็ดป่า	int	4	9	1-99	N	FK	Phylum
class_id	รหัสชั้นเห็ดป่า	int	4	9	1-99	N	FK	Class
order_id	รหัสอันดับเห็ดป่า	int	4	9	1-99	N	FK	Orders
family_id	รหัสวงศ์เห็ดป่า	int	4	9	1-99	N	FK	Family
genus_id	รหัสสกุลเห็ดป่า	int	4	9	1-99	N	FK	Genus
kingdom_id	รหัสอาณาจักรเห็ดป่า	int	4	9	1-99	N	FK	Kingdom
us_id	รหัสสมาชิก	int	4	9999	1-9999	Y	FK	User
add_date	วันที่การเพิ่มข้อมูลเห็ดป่า	Date(8)	3	YYYY-MM-DD	0001-01-01 – 9999-12-31	Y		

ตารางที่ 3.24 แสดงตารางเพิ่มการเพิ่มข้อมูลเห็ดป่า (ต่อ)

ชื่อแอททริบิวต์	ความหมาย	ชนิดข้อมูล	ขนาด (ไบต์)	รูปแบบ	ช่วงข้อมูล	ป้อนข้อมูล (Y/N)	คีย์หลักหรือคีย์นอก	ตารางที่อ้างอิง
add_name	ชื่อเห็ดป่า	Varchar(30)	31	X(30)	[[0-9 a-z A-Z ก-ฮ]]	Y		
add_detail	รายละเอียดเห็ดป่า	Varchar(5000)	5001	X(5000)	[[0-9 a-z A-Z ก-ฮ]]	Y		
status_id	รหัสสถานะ	int	4	9	1-9	Y	FK	Stauts

ตารางที่ 3.25 ตัวอย่างแสดงตารางเพิ่มการเพิ่มข้อมูลเห็ดป่า

add_id	type_id	phylum_id	class_id	order_id	family_id	genus_id	kingdom_id	us_id	add_date
1	1	3	5	6	1	2	0	7	2014-10-6

ตารางที่ 3.25 ตัวอย่างแสดงตารางเพิ่มการเพิ่มข้อมูลเห็ดป่า (ต่อ)

add_name	add_detail	add_picture	add_status
เห็ดฟาง	เป็นเห็ดรับประทานได้ชนิดหนึ่ง มีการเพาะปลูกในแถบเอเชียตะวันออกเฉียงใต้	5	1

แหล่งข้อมูล : (D13)

ชื่อเพิ่มข้อมูล : คำถามกันลีม (Question)

ชนิดเพิ่มข้อมูล : Reference File

คำอธิบายเพิ่มข้อมูล : สำหรับเก็บคำถามกันลีม

ตารางที่ 3.26 แสดงตารางเพิ่มคำถามกันลีม

ชื่อแอททริบิวต์	ความหมาย	ชนิดข้อมูล	ขนาด (ไบต์)	รูปแบบ	ช่วงข้อมูล	ป้อนข้อมูล (Y/N)	คีย์หลักหรือคีย์นอก	ตารางที่อ้างอิง
ques_id	รหัสคำถาม	int	4	9	1-9	Y	PK	
ques_detial	รายละเอียดของคำถาม	Varchar(200)	201	X(200)	[[0-9 a-z A-Z ก-ช]]	Y		

ตารางที่ 3.27 ตัวอย่างแสดงตารางเพิ่มคำถามกันลีม

ques_id	ques_detail
1	คุณชอบสีอะไร
2	แมวคุณชื่ออะไร

แหล่งข้อมูล : (D14)

ชื่อเพิ่มข้อมูล : ข้อมูลสถานะ (Status)

ชนิดเพิ่มข้อมูล : Reference File

คำอธิบายเพิ่มข้อมูล : สำหรับเก็บข้อมูลสถานะ

ตารางที่ 3.28 แสดงตารางเพิ่มข้อมูลสถานะ

ชื่อแอททริบิวต์	ความหมาย	ชนิดข้อมูล	ขนาด (ไบต์)	รูปแบบ	ช่วงข้อมูล	ป้อนข้อมูล (Y/N)	คีย์หลักหรือคีย์นอก	ตารางที่อ้างอิง
status_id	รหัสสถานะ	int	4	9	1-9	Y	PK	
status_name	ชื่อสถานะ	Varchar(50)	51	X(50)	[[0-9 a-z A-Z ก-ฮ]]	Y		

ตารางที่ 3.29 ตัวอย่างแสดงตารางเพิ่มข้อมูลสถานะ

status_id	status_name
1	รออนุมัติ
2	อนุมัติ

แหล่งข้อมูล : (D15)

ชื่อเพิ่มข้อมูล : ข้อมูลอำเภอ (Amphoe)

ชนิดเพิ่มข้อมูล : Reference File

คำอธิบายเพิ่มข้อมูล : สำหรับเก็บข้อมูลอำเภอ

ตารางที่ 3.30 แสดงตารางเพิ่มข้อมูลอำเภอ

ชื่อแอททริบิวต์	ความหมาย	ชนิดข้อมูล	ขนาด (ไบต์)	รูปแบบ	ช่วงข้อมูล	ป้อนข้อมูล (Y/N)	คีย์หลักหรือคีย์นอก	ตารางที่อ้างอิง
am_id	รหัสอำเภอ	int	4	9(5)	1-99999	Y	PK	
am_name	ชื่ออำเภอ	Varchar(100)	101	X(100)	[ 0-9 a-z A-Z ก-ฮ ]	Y		
pv_id	รหัสจังหวัด	int	4	99	1-99	Y	FK	Province

ตารางที่ 3.31 ตัวอย่างแสดงตารางเพิ่มข้อมูลสถานะ

am_id	am_name	pv_id
1	แม่แตง	1
2	แมริม	1



แหล่งข้อมูล : (D16)

ชื่อเพิ่มข้อมูล : ข้อมูลตำบล (Tambon)

ชนิดเพิ่มข้อมูล : Reference File

คำอธิบายเพิ่มข้อมูล : สำหรับเก็บข้อมูลตำบล

ตารางที่ 3.32 แสดงตารางเพิ่มข้อมูลตำบล

ชื่อแอททริบิวต์	ความหมาย	ชนิดข้อมูล	ขนาด (ไบต์)	รูปแบบ	ช่วงข้อมูล	ป้อนข้อมูล (Y/N)	คีย์หลักหรือคีย์นอก	ตารางที่อ้างอิง
tm_id	รหัสตำบล	int	4	9(6)	1-999999	Y	PK	
tm_name	ชื่อตำบล	Varchar(100)	101	X(100)	[[0-9 a-z A-Z ก-ฮ]]	Y		
am_id	รหัสอำเภอ	int	4	9(5)	1-99999	Y	FK	Amphoe

ตารางที่ 3.33 ตัวอย่างแสดงตารางเพิ่มข้อมูลสถานะ

tm_id	tm_name	am_id
1	แม่หอพระ	1
2	ป่าลาน	2

แหล่งข้อมูล : (D17)

ชื่อเพิ่มข้อมูล : ข้อมูลจังหวัด (Province)

ชนิดเพิ่มข้อมูล : Reference File

คำอธิบายเพิ่มข้อมูล : สำหรับเก็บข้อมูลจังหวัด

ตารางที่ 3.34 แสดงตารางเพิ่มข้อมูลจังหวัด

ชื่อแอททริบิวต์	ความหมาย	ชนิดข้อมูล	ขนาด (ไบต์)	รูปแบบ	ช่วงข้อมูล	ป้อนข้อมูล (Y/N)	คีย์หลักหรือคีย์นอก	ตารางที่อ้างอิง
pv_id	รหัสจังหวัด	int	4	9(2)	1-99	Y	PK	
pv_name	ชื่อจังหวัด	Varchar(100)	101	X(100)	[[0-9 a-z A-Z ก-ฮ]]	Y		

ตารางที่ 3.35 ตัวอย่างแสดงตารางเพิ่มข้อมูลจังหวัด

pv_id	pv_name
1	เชียงใหม่
2	ลำปาง

แหล่งข้อมูล : (D18)

ชื่อเพิ่มข้อมูล : รายละเอียดความคิดเห็น (Com detail)

ชนิดเพิ่มข้อมูล : Reference File

คำอธิบายเพิ่มข้อมูล : สำหรับเก็บข้อมูลรายละเอียดความคิดเห็น

ตารางที่ 3.36 แสดงตารางเพิ่มข้อมูลรายละเอียดความคิดเห็น

ชื่อแอททริบิวต์	ความหมาย	ชนิดข้อมูล	ขนาด (ไบต์)	รูปแบบ	ช่วงข้อมูล	ป้อน ข้อมูล (Y/N)	คีย์หลักหรือ คีย์นอก	ตารางที่ อ้างอิง
com_detail_id	รหัสรูปภาพ	int	4	9(4)	1-9999	Y	PK	
com_id	รหัสแสดงความคิดเห็น	int	4	9999	1-9999	Y	PK	Comment
us_id	รหัสสมาชิก	int	4	9999	1-9999	Y	FK	User
com_detail_content	รายละเอียดแสดงความคิดเห็น	Varchar(5000)	5001	X(5000)	[[0-9 a-z A-Z ก-ฮ]]	Y		

ตารางที่ 3.37 ตัวอย่างแสดงตารางเพิ่มข้อมูลรายละเอียดความคิดเห็น

pic_id	com_id	us_id	pic_name
1	3	1	ขอบคุณมากครับ
2	5	2	ขอโทษช่วยตรวจสอบข้อมูลตรงประเภทให้หน่อยครับพอดีผมไปเห็นจาก <a href="http://www.gisoo.com">www.gisoo.com</a> ข้อมูลมันไม่ตรงกันครับ ขอบคุณครับ

แหล่งข้อมูล : (D19)

ชื่อเพิ่มข้อมูล : ข้อมูลรูปภาพสมาชิก (Picadd)

ชนิดเพิ่มข้อมูล : Reference File

คำอธิบายเพิ่มข้อมูล : สำหรับเก็บข้อมูลรูปภาพสมาชิก

ตารางที่ 3.38 แสดงตารางเพิ่มข้อมูลรูปภาพสมาชิก

ชื่อแอททริบิวต์	ความหมาย	ชนิดข้อมูล	ขนาด (ไบต์)	รูปแบบ	ช่วงข้อมูล	ป้อน ข้อมูล (Y/N)	คีย์หลัก หรือคีย์ นอก	ตารางที่ อ้างอิง
pic_add_id	รหัสรูปภาพ	int	4	9(4)	1-9999	Y	PK	
pic_add_name	ชื่อรูปภาพ	varchar (100)	101	X(100)	[[a-z A-Z ก-ฮ 0-9 ]	Y		
pic_add_detail	รายละเอียดรูปภาพ	varchar (500)	501	X(500)	[[a-z A-Z ก-ฮ 0-9 ]	Y		

ตารางที่ 3.39 ตัวอย่างแสดงตารางเพิ่มข้อมูลรูปภาพสมาชิก

pic_add_id	pic_add_name	pic_add_detail
1	1234.jpeg	แสดงลักษณะเห็ดฟาง
2	Test.png	-

แหล่งข้อมูล : (D20)

ชื่อเพิ่มข้อมูล : ข้อมูลรายละเอียดรูปภาพสมาชิก (Picadddetail)

ชนิดเพิ่มข้อมูล : Reference File

คำอธิบายเพิ่มข้อมูล : สำหรับเก็บข้อมูลรายละเอียดรูปภาพสมาชิก

ตารางที่ 3.40 แสดงตารางเพิ่มข้อมูลรายละเอียดรูปภาพสมาชิก

ชื่อแอททริบิวต์	ความหมาย	ชนิดข้อมูล	ขนาด (ไบต์)	รูปแบบ	ช่วงข้อมูล	ป้อนข้อมูล (Y/N)	คีย์หลักหรือ คีย์นอก	ตารางที่อ้างอิง
picadd_detail_id	รหัสรายละเอียดรูปภาพ	int	4	9(4)	1-9999	Y	PK	
pic_add_id	รหัสรูปภาพ	int	4	9(4)	1-9999	Y	FK	Picadd
add_id	รหัสการเพิ่มข้อมูลเห็ดป่า	int	4	9(4)	1-9999	Y	FK	Add Mushroom

ตารางที่ 3.41 ตัวอย่างแสดงตารางเพิ่มข้อมูลรายละเอียดรูปภาพสมาชิก

picadd_detail_id	pic_add_id	add_id
1	1	1
2	3	1

แหล่งข้อมูล : (D21)

ชื่อเพิ่มข้อมูล : ข้อมูลรูปภาพผู้ดูแลระบบ (Picmus)

ชนิดเพิ่มข้อมูล : Reference File

คำอธิบายเพิ่มข้อมูล : สำหรับเก็บข้อมูลรูปภาพผู้ดูแลระบบ

ตารางที่ 3.42 แสดงตารางเพิ่มข้อมูลรูปภาพผู้ดูแลระบบ

ชื่อแอททริบิวต์	ความหมาย	ชนิดข้อมูล	ขนาด (ไบต์)	รูปแบบ	ช่วงข้อมูล	ป้อนข้อมูล (Y/N)	คีย์หลักหรือ คีย์นอก	ตารางที่ อ้างอิง
pic_mus_id	รหัสรูปภาพ	int	4	9(4)	1-9999	Y	PK	
pic_mus_name	ชื่อรูปภาพ	varchar (100)	101	X(100)	[a-zA-Z ก-จ 0-9]	Y		
pic_mus_detail	รายละเอียดรูปภาพ	varchar (500)	501	X(500)	[a-zA-Z ก-จ 0-9]	Y		

ตารางที่ 3.43 ตัวอย่างแสดงตารางเพิ่มข้อมูลรูปภาพผู้ดูแลระบบ

pic_mus_id	pic_mus_name	pic_mus_detail
1	1234.jpeg	แสดงลักษณะเห็นดวง
2	Test.png	-

แหล่งข้อมูล : (D22)

ชื่อเพิ่มข้อมูล : ข้อมูลรายละเอียดรูปภาพผู้ดูแลระบบ (Picmusdetail)

ชนิดเพิ่มข้อมูล : Reference File

คำอธิบายเพิ่มข้อมูล : สำหรับเก็บข้อมูลรายละเอียดรูปภาพผู้ดูแลระบบ

ตารางที่ 3.44 แสดงตารางเพิ่มข้อมูลรายละเอียดรูปภาพผู้ดูแลระบบ

ชื่อแอททริบิวต์	ความหมาย	ชนิดข้อมูล	ขนาด (ไบต์)	รูปแบบ	ช่วงข้อมูล	ป้อนข้อมูล (Y/N)	คีย์หลักหรือ คีย์นอก	ตารางที่อ้างอิง
picmus_detail_id	รหัสรายละเอียดรูปภาพ	int	4	9(4)	1-9999	Y	PK	
pic_mus_id	รหัสรูปภาพ	int	4	9(4)	1-9999	Y	FK	Picmus
mus_id	รหัสการเพิ่มข้อมูลเห็ดป่า	int	4	9(4)	1-9999	Y	FK	Mushroom

ตารางที่ 3.45 ตัวอย่างแสดงตารางเพิ่มข้อมูลรายละเอียดรูปภาพผู้ดูแลระบบ

picmus_detail_id	pic_mus_id	mus_id
1	1	1
2	3	1

3.4.2.5 สร้างและพัฒนาระบบ (Construction) คือ การเขียนโปรแกรมระบบฐานข้อมูลภูมิปัญญาท้องถิ่นเรื่องเห็ดป่าในบริเวณตำบลสะलग อำเภอแมริม จังหวัดเชียงใหม่ และพัฒนาระบบ

3.4.2.6 ปรับปรุง ตรวจสอบ แก้ไขฐานข้อมูล (Conversion) ทดลองใช้งาน ตรวจสอบข้อบกพร่อง ข้อผิดพลาดที่ต้องการแก้ไขในแต่ละส่วน

3.4.2.7 บำรุงรักษา (Maintenance) รวมถึงการสรุปผล จัดทำคู่มือ ในการดำเนินการทำงานของระบบฐานข้อมูลภูมิปัญญาท้องถิ่นเรื่องเห็ดป่าในบริเวณตำบลสะलग อำเภอแมริม จังหวัดเชียงใหม่ พร้อมทั้งนำเสนอผลงานที่สมบูรณ์และส่งมอบงาน

