

## บทที่ 3

### วิธีการวิจัย

การวิจัยเรื่อง แผนกลยุทธ์การเพิ่มขีดความสามารถของชุมชน จังหวัดเชียงใหม่ ในกรอบประชาคมอาเซียน ภายใต้ความร่วมมือทางวิชาการกับมหาวิทยาลัยราชภัฏเชียงใหม่ ปีที่ 3 มีวัตถุประสงค์เพื่อขยายผลสู่นโยบายระดับจังหวัดเพื่อกำหนดเป็นแผนยุทธศาสตร์และกลยุทธ์การเพิ่มขีดความสามารถของชุมชน จังหวัดเชียงใหม่ ซึ่งมีเป้าหมายในการพัฒนาศักยภาพความเข้มแข็งของชุมชนท้องถิ่น จังหวัดเชียงใหม่ ต่อการแบ่งปันและการปรับตัว ภายใต้กรอบประชาคมอาเซียน อันจะนำไปสู่การเสนอแนวทางในการเพิ่มขีดความสามารถของกลุ่มธุรกิจชุมชนท้องถิ่น จังหวัดเชียงใหม่ ภายใต้กรอบประชาคมอาเซียน โดยมีวิธีการวิจัย ประกอบไปด้วย ประชากรและตัวอย่าง ข้อมูลและเครื่องมือที่ใช้ในการเก็บรวบรวมข้อมูล กรอบแนวคิดของการวิจัย การวิเคราะห์ข้อมูล และการอภิปรายผล มีรายละเอียดดังนี้

#### 3.1 ประชากรและตัวอย่าง

##### 3.1.1 ประชากรและตัวอย่าง

##### 3.1.1 ประชากรและตัวอย่าง

ขั้นตอนที่ 1 การกำหนดประชากรของการศึกษาโดยกำหนดชุมชน จังหวัดเชียงใหม่ ทั้งสิ้น 25 อำเภอ รวม 2,064 ชุมชน

ขั้นตอนที่ 2 กำหนดตัวอย่าง โดยคัดเลือกจากชุมชนที่เข้าร่วมโครงการในปี 2559 โดยวิธีสุ่มแบบเฉพาะเจาะจง (specific random sampling) ได้ผู้เข้าร่วมโครงการทั้งสิ้น 60 องค์กรปกครองส่วนท้องถิ่น คือ 1) อำเภอสันป่าตอง คือ องค์กรบริหารส่วนตำบลน้ำบ่อหลวง ประกอบด้วย 11 ชุมชน องค์กรบริหารส่วนตำบลท่าวังพร้าว ประกอบด้วย 4 ชุมชน 2) อำเภอหางดง คือ เทศบาลตำบลบ้านปาง ประกอบด้วย 11 ชุมชน เทศบาลตำบลน้ำแพร่พัฒนา ประกอบด้วย 11 ชุมชน เทศบาลตำบลสันผักหวาน ประกอบด้วย 7 ชุมชน 3) อำเภอแมริ่ม คือ องค์กรบริหารส่วนตำบลห้วยทราย ประกอบด้วย 5 ชุมชน และ 4) อำเภอสันกำแพง คือ เทศบาลตำบลออนใต้ ประกอบด้วย 11 ชุมชน

### 3.2 ข้อมูลและเครื่องมือที่ใช้ในการเก็บรวบรวมข้อมูล

#### 3.2.1 ประเภทของข้อมูล

- 1) ข้อมูลปฐมภูมิ ได้จากการสำรวจ สอบถามและสัมภาษณ์ในพื้นที่ 11 ชุมชน
- 2) ข้อมูลทุติยภูมิ ได้แก่ เอกสาร งานวิจัย ผลการดำเนินงานเกี่ยวกับการเตรียมความพร้อมในการบริหารจัดการทรัพยากรธรรมชาติของชุมชน จังหวัดเชียงใหม่ เพื่อเข้าสู่ประชาคมอาเซียน

#### 3.2.2 เครื่องมือที่ใช้ในการเก็บรวบรวมข้อมูล

- 1) แบบฟอร์มแสดงความประสงค์เข้าร่วมโครงการ
- 2) แบบฟอร์มเพื่อประเมินคัดกรองผู้เข้าร่วมโครงการ
- 3) แบบสอบถามงานวิจัย (แต่ละองค์กรปกครองส่วนท้องถิ่น) “การเตรียมความพร้อมในองค์กร (อปท.) ของชุมชน จังหวัดเชียงใหม่ ภายใต้กรอบประชาคมอาเซียน” แบ่งเป็น 2 หัวข้อ คือ

3.1) วิธีการเตรียมความพร้อมในองค์กร (อปท.) ของชุมชน

3.2) ปัญหาและอุปสรรคในการดำเนินงานในองค์กร (อปท.) ของชุมชน

- 4) แบบสอบถามงานวิจัย (แต่ละองค์กรปกครองส่วนท้องถิ่น) “การเตรียมความพร้อมให้กับชุมชน จังหวัดเชียงใหม่ ภายใต้กรอบประชาคมอาเซียน” แบ่งเป็น 2 หัวข้อ คือ

4.1) วิธีเตรียมความพร้อมให้กับชุมชน

4.2) ปัญหาและอุปสรรคในการดำเนินงานให้กับชุมชน

- 5) แบบสอบถามงานวิจัย (แต่ละองค์กรปกครองส่วนท้องถิ่น) “ความช่วยเหลือที่ต้องการและข้อเสนอแนะเพิ่มเติมต่อการเตรียมความพร้อมของชุมชน

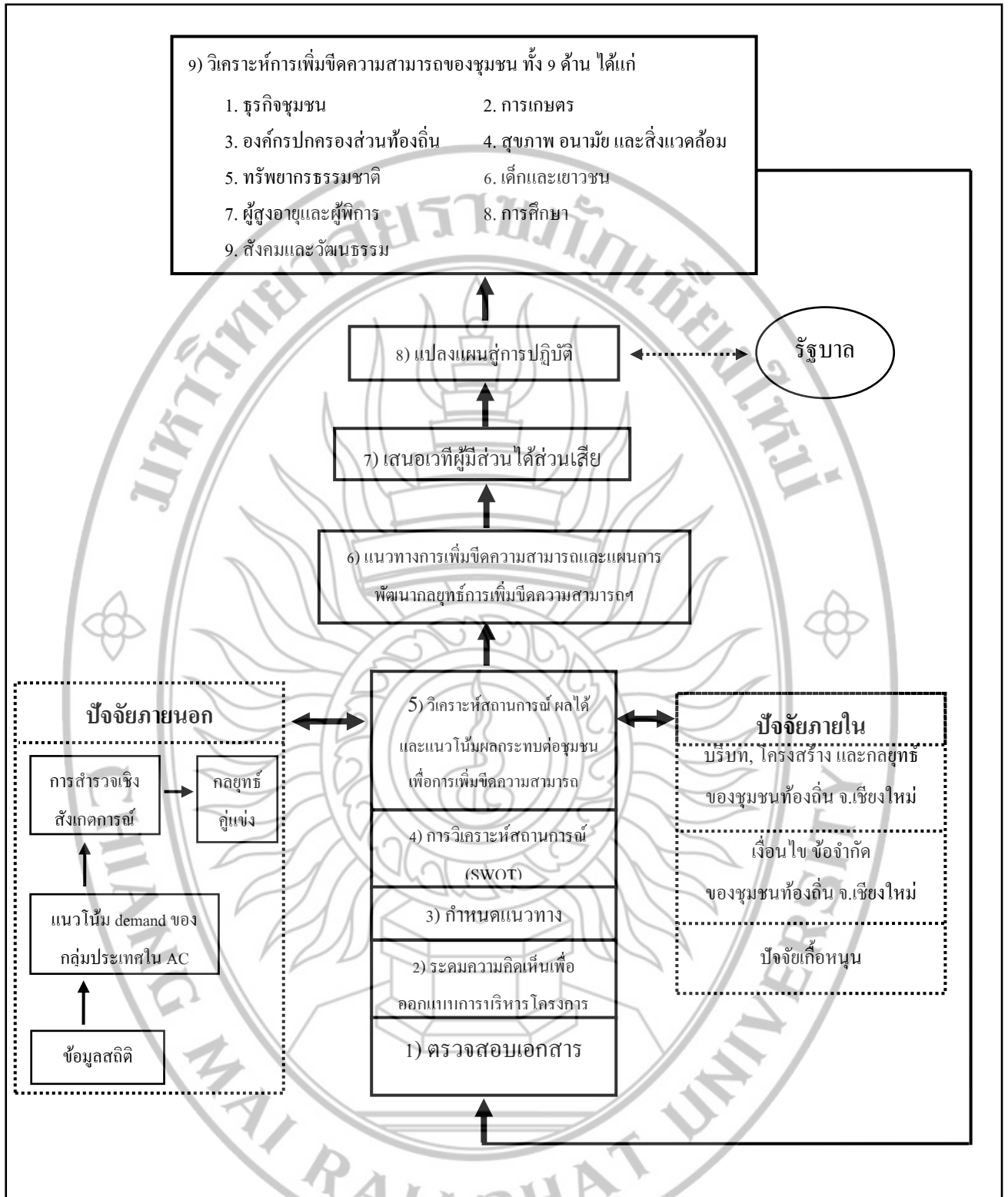
- 6) แบบฟอร์มการจัดทำโครงการเพิ่มขีดความสามารถในกาจัดการทรัพยากรธรรมชาติของชุมชน จังหวัดเชียงใหม่ ภายใต้กรอบประชาคมอาเซียน

### 3.3 กรอบแนวคิดของการวิจัย

แผนกลยุทธ์การเพิ่มขีดความสามารถของชุมชน จังหวัดเชียงใหม่ ในกรอบประชาคมอาเซียน ภายใต้ความร่วมมือทางวิชาการกับมหาวิทยาลัยราชภัฏเชียงใหม่ ปีที่ 3 มีกรอบแนวคิดของการวิจัยในปี 2560 ซึ่งได้จากข้อสรุปจากการทบทวนวรรณกรรมในบทที่ 2 พบว่ากระบวนการกำหนดกลยุทธ์ขององค์การภาครัฐและองค์การที่ไม่หวังผลกำไรและนำมาปรับใช้สำหรับการสร้างกรอบแนวคิดของการวิจัยเพื่อกำหนดกลยุทธ์ของชุมชนได้ 5 ขั้นตอน ได้แก่ (1)

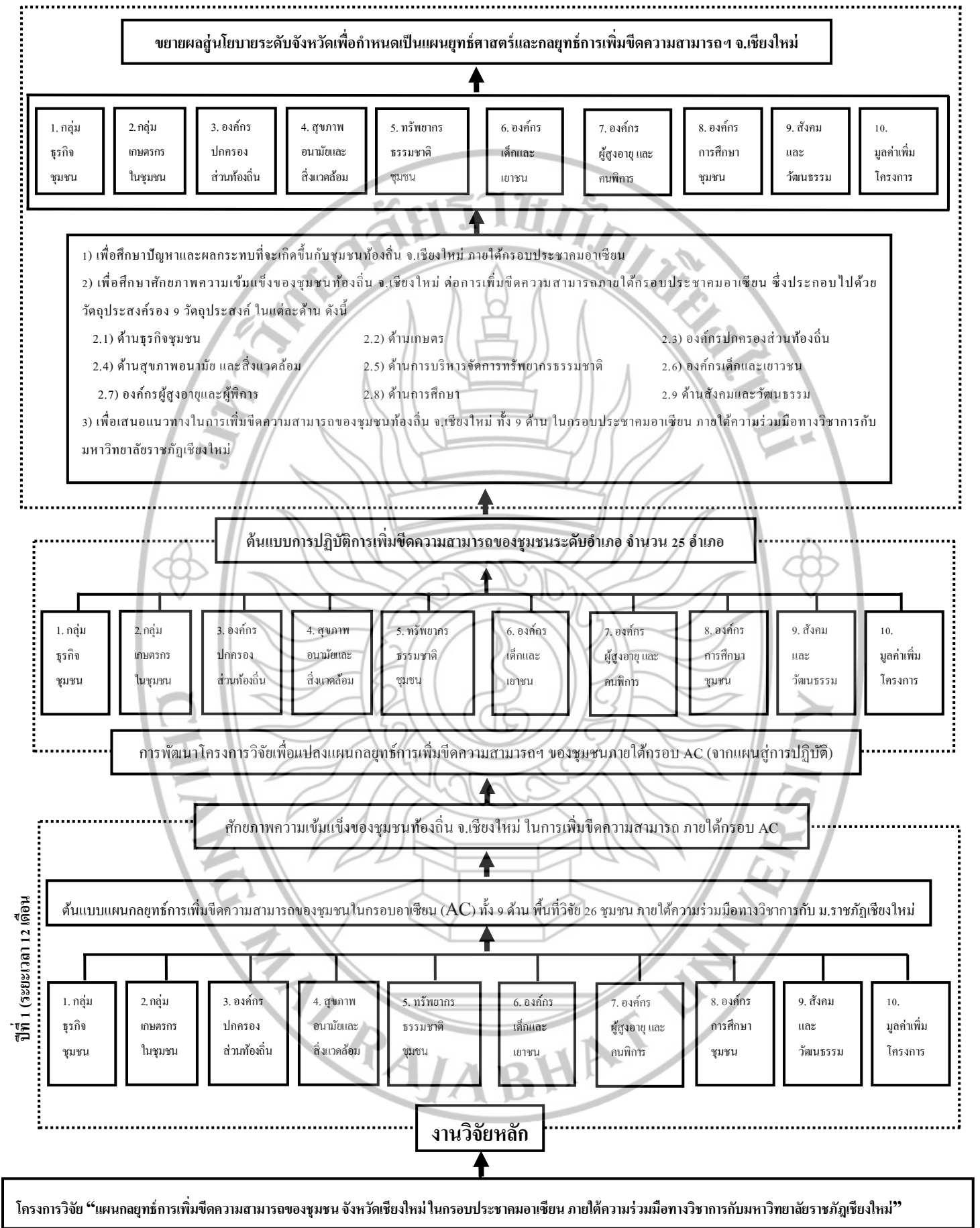
การประเมินสภาพแวดล้อมภายนอกและภายใน (2) ระบุประเด็นที่จะนำไปสู่การวางกลยุทธ์ เป็นการประมวล จุดแข็ง จุดอ่อน โอกาส และข้อจำกัดต่าง ๆ เข้าด้วยกัน หรือ การทำ SWOT matrix เพื่อพิจารณา ปัญหา ช่องว่าง และประเด็น ที่ควรจะกำหนดกลยุทธ์ทั้งในเชิงรับและเชิงรุก (3) การกำหนดกลยุทธ์ เป็นการจัดทำข้อเสนอในรูปแบบของทางเลือกต่าง ๆ ที่ควรจะดำเนินงาน ทั้งในส่วนของงานประจำและงานโครงการ การศึกษาและวิเคราะห์ความเป็นไปได้ การจัดสรรทรัพยากร และการจัดทำเอกสารแผน (4) วิธีการพัฒนาศักยภาพของชุมชน และ (5) การประเมินผลการพัฒนาศักยภาพความเข้มแข็งของชุมชน เป็นขั้นตอนท้ายสุดที่มีความสำคัญ เพราะในการประเมินผลจะนำข้อมูลไปใช้สำหรับการปรับกลยุทธ์และแผนต่อไป อธิบายได้ด้วยกรอบแนวคิดและแผนงานวิจัย ดังภาพที่ 3.1 และภาพที่ 3.2 ดังนี้





แผนภาพที่ 3.1 กรอบแนวคิดชุดโครงการวิจัย

จากภาพที่ 3.1 กรอบแนวคิดชุดโครงการวิจัย เรื่อง แผนกลยุทธ์การเพิ่มขีดความสามารถในการบริหารจัดการทรัพยากรธรรมชาติของชุมชน จังหวัดเชียงใหม่ ภายใต้กรอบประชาคมอาเซียน ปีที่ 3 สามารถอธิบายได้ดังนี้ นักวิจัยจะมีการตรวจสอบเอกสารที่จะนำไปใช้ในการวิจัย ทั้ง 9 ด้าน ได้แก่ 1) ด้านธุรกิจชุมชน 2) ด้านเกษตร 3) ด้านองค์กรปกครองส่วนท้องถิ่น 4) ด้านสุขภาพ อนามัย และสิ่งแวดล้อม 5) ด้านทรัพยากรธรรมชาติ 6) ด้านเด็กและเยาวชน 7) ด้านผู้สูงอายุและผู้พิการ 8) ด้านการศึกษา และ 9) ด้านสังคมและวัฒนธรรม มีการระดมความคิดเห็นเพื่อออกแบบในการบริหารโครงการให้บรรลุผลสำเร็จพร้อมทั้งกำหนดแนวทางที่จะทำการวิจัยต่อไป การวิเคราะห์ สถานการณ์ (SWOT Analysis) ของจังหวัดเชียงใหม่ มากำหนดเป็นกรอบการวิจัย โดยจะวิเคราะห์สถานการณ์ ผลได้ และแนวโน้มผลกระทบเพื่อเพิ่มศักยภาพของชุมชน โดยพิจารณาทั้งปัจจัยภายนอก (ข้อมูลสถิติ, แนวโน้ม Demand ของกลุ่มประเทศใน AC, การสำรวจเชิงสังเกตการณ์ และกลยุทธ์คู่แข่ง) และปัจจัยภายใน (บริบท, โครงสร้าง, กลยุทธ์ เงื่อนไข/ข้อจำกัด และปัจจัยเกื้อหนุน) นำข้อมูลเหล่านี้เพื่อหาแนวทางในการเพิ่มขีดความสามารถและสร้างแผนกลยุทธ์การเพิ่มขีดความสามารถในการบริหารจัดการทรัพยากรธรรมชาติของชุมชน จังหวัดเชียงใหม่ การนำเสนอต่อผู้ที่มีส่วนได้ส่วนเสีย เพื่อให้มีความเห็นที่ตรงกัน และเต็มใจที่จะนำไปปฏิบัติ จึงเริ่มแปลงแผนสู่การปฏิบัติซึ่งจะต้องสอดคล้องกับนโยบายของรัฐบาล



แผนภาพที่ 3.2 แผนงานชุด โครงการวิจัย

จากภาพที่ 3.2 ขั้นตอนของแผนการดำเนินงานวิจัย สามารถอธิบายได้ดังนี้

นักวิจัยได้นำเอาแนวคิดการประเมินผล แนวคิดเกี่ยวกับการประเมินผล แนวคิดทฤษฎีใหม่และการวิเคราะห์สถานการณ์ (SWOT analysis) มากำหนดเป็นกรอบการวิจัยการวางแผนคณะกรรมการที่ปรึกษาโครงการระดับจังหวัดเชียงใหม่ ได้แก่ (1) สถาบันอุดมศึกษา ได้แก่ มหาวิทยาลัยราชภัฏเชียงใหม่ มหาวิทยาลัยพายัพ มหาวิทยาลัยแม่โจ้ มหาวิทยาลัยพะเยา มหาวิทยาลัยเชียงใหม่ และมหาวิทยาลัยเทคโนโลยีราชมงคลล้านนา (2) หน่วยงานภาครัฐและเอกชน ได้แก่ ศูนย์คุณธรรม (องค์การมหาชน) สำนักผู้ตรวจการแผ่นดิน องค์การปกครองส่วนท้องถิ่นจังหวัดเชียงใหม่ ศูนย์ส่งเสริมอุตสาหกรรมภาค 1 จังหวัดเชียงใหม่ สำนักงานส่งเสริมวิสาหกิจขนาดกลางและขนาดย่อม (SMEs) สมาคมธุรกิจ SME ภาคเหนือ สมาคมธุรกิจการท่องเที่ยวภาคเหนือ สำนักงานเกษตรจังหวัดเชียงใหม่ สาธารณสุขจังหวัด สำนักงานเศรษฐกิจการเกษตร สำนักงานพัฒนาชุมชน และองค์กรอิสระ (NGO) และธนาคารแห่งประเทศไทย

การประชุมเชิงปฏิบัติการเพื่อออกแบบและบริหารโครงการ การประชุมเชิงปฏิบัติการเพื่อชี้แจงกลุ่มเป้าหมาย 4 อำเภอ และกำหนดแนวทางการสำรวจ การวิเคราะห์ศักยภาพของชุมชนทั้งภายใน (ข้อมูลสถิติ, แนวโน้ม demand ของกลุ่มประเทศใน AC, การสำรวจเชิงสังเกตการณ์ และกลยุทธ์คู่แข่ง) และภายนอก (บริบท, โครงสร้าง, กลยุทธ์ เ็นอนไข/ข้อจำกัด และปัจจัยเกื้อหนุน) การฝึกอบรมโครงการเพิ่มขีดความสามารถของชุมชน ภายใต้กรอบประชาคมอาเซียน (ปีที่ 1) โดยการประเมินผล จากนั้นแลกเปลี่ยนเรียนรู้ รายงานผลการประเมินวิเคราะห์ ปัญหาอุปสรรคและความสำเร็จ จากนั้นสรุปผลการวิจัยและเผยแพร่งานวิจัยต่อไป

การประชุมเชิงปฏิบัติการเพื่อชี้แจงและสร้างความเข้าใจกลุ่มเป้าหมาย 4 อำเภอ ได้แก่ 1) อำเภอสันป่าตอง 2) อำเภอหางดง 3) อำเภอแม่ริม และ 4) อำเภอสันกำแพง รวมทั้งสิ้น 60 องค์การปกครองส่วนท้องถิ่น จากนั้นจึงได้ทำการวิเคราะห์ความรู้ความเข้าใจและผลกระทบของชุมชน จังหวัดเชียงใหม่ ภายใต้กรอบประชาคมอาเซียน พร้อมกับวิเคราะห์ศักยภาพของชุมชนทั้งภายใน (ข้อมูลสถิติ, แนวโน้ม Demand ของกลุ่มประเทศใน AC, การสำรวจเชิงสังเกตการณ์ และกลยุทธ์คู่แข่ง) และภายนอก (บริบท, โครงสร้าง, กลยุทธ์ เ็นอนไข/ข้อจำกัด และปัจจัยเกื้อหนุน) เพื่อนำข้อมูลมาใช้ในการวางแผนและฝึกอบรมโครงการเพิ่มขีดความสามารถชุมชน ภายใต้กรอบประชาคมอาเซียน (ปีที่ 2) และนำไปสู่การแลกเปลี่ยนเรียนรู้ รายงานผลการประเมินวิเคราะห์ ปัญหา อุปสรรคและความสำเร็จและเสนอเวทีผู้มีส่วนได้ส่วนเสียในโครงการ จนทำการสรุปแนวทางการพัฒนาศักยภาพของชุมชน จังหวัดเชียงใหม่ เพื่อเผยแพร่สู่สาธารณชนต่อไป

### 3.4 การวิเคราะห์ข้อมูล

การวิเคราะห์ข้อมูลในการวิจัยครั้งนี้ใช้การวิเคราะห์ข้อมูลเชิงปริมาณและเชิงคุณภาพ โดยการวิเคราะห์ข้อมูลเชิงปริมาณจะทำการวิเคราะห์ มีรายละเอียดดังนี้

3.4.1 การวิเคราะห์ข้อมูลเชิงปริมาณ ได้จากการเก็บรวบรวมข้อมูลจากแบบสอบถามงานวิจัย (แต่ละองค์กรปกครองส่วนท้องถิ่น) “ความรู้ความเข้าใจของชุมชนในอาเซียน” แบบสอบถามงานวิจัย (แต่ละองค์กรปกครองส่วนท้องถิ่น) “การเตรียมความพร้อมในองค์กร (อปท.) ของชุมชน จังหวัดเชียงใหม่ ภายใต้กรอบประชาคมอาเซียน” แบบสอบถามงานวิจัย (แต่ละองค์กรปกครองส่วนท้องถิ่น) “การเตรียมความพร้อมให้กับชุมชน จังหวัดเชียงใหม่ ภายใต้กรอบประชาคมอาเซียน” และ แบบสอบถามงานวิจัย (แต่ละองค์กรปกครองส่วนท้องถิ่น) “ความช่วยเหลือที่ต้องการและข้อเสนอแนะเพิ่มเติมต่อการเตรียมความพร้อมของชุมชน” โดยการหาข้อมูลสถิติจากค่าเฉลี่ยการเปลี่ยนแปลงที่เพิ่มขึ้นหรือลดลงในลักษณะของสถิติเชิงพรรณนาด้วยค่าความถี่ ร้อยละและส่วนเบี่ยงเบนมาตรฐาน (standard deviation: S.D.) ซึ่งจะใช้ทฤษฎีการแจกแจงความถี่สำหรับค่าในแต่ละช่วงของลักษณะที่สนใจ (กัลยา วานิชย์บัญชา, 2545) โดยแบ่งระดับคะแนนเป็น 5 ชั้น ดังนี้

ความกว้างแต่ละชั้นจากสูตร	= (max-min)/จำนวนชั้น
	= (100 - 1)/5 = 19.8
1.00 - 19.79	น้อยมาก
19.80 - 39.59	น้อย
39.60 - 59.69	ปานกลาง
59.70 - 79.19	มาก
79.20 - 100.00	มากที่สุด

3.4.2 การวิเคราะห์เชิงคุณภาพ กรณีที่ข้อมูลมีลักษณะข้อความ การบรรยาย ข้อเสนอแนะ ความคิดเห็นต่าง ๆ ที่เกิดจากการสัมภาษณ์ สอบถาม สังเกต และแลกเปลี่ยนเรียนรู้ จะใช้การวิเคราะห์เนื้อหา (content analysis) ในการวิเคราะห์ ผลจากการสัมภาษณ์ สอบถาม สังเกต และแลกเปลี่ยนเรียนรู้ กลุ่มเป้าหมายต่าง ๆ ที่เป็นการเก็บข้อมูลเชิงคุณภาพมาประมวล เพื่อยืนยันหรือเสริมข้อมูลเชิงปริมาณให้มีความสมบูรณ์เพิ่มขึ้น

#### 3.4.3 การอภิปรายผลข้อมูล

การอภิปรายผลข้อมูลตามกรอบแนวคิดการวิจัย โดยใช้แนวคิด ดังต่อไปนี้

1) การอภิปรายความรู้ความเข้าใจและผลกระทบของชุมชน ใช้การวิเคราะห์เนื้อหาเปรียบเทียบกับงานวิจัยที่เกี่ยวข้องดังบทที่ 2



2) การวิเคราะห์ศักยภาพของชุมชนมาอภิปรายผลเทียบกับการวิเคราะห์ SWOT โดยพิจารณาจาก 1) ปัจจัยภายใน ได้แก่ บริบท โครงสร้าง กลยุทธ์ เงื่อนไข ข้อจำกัดและปัจจัยเกื้อหนุนของชุมชนท้องถิ่นจังหวัดเชียงใหม่ และ 2) ปัจจัยภายนอก ได้แก่ ข้อมูลแนวโน้มความต้องการของกลุ่มประเทศอาเซียน การสำรวจเชิงสังเกตการณ์และกลยุทธ์คู่แข่ง

3) การอภิปรายแนวทางการพัฒนาศักยภาพและเพิ่มขีดความสามารถของชุมชนจะใช้แนวคิดการวางแผนยุทธศาสตร์/กลยุทธ์ โดยประเมินสภาพแวดล้อมภายในและภายนอก ทำการประมวลผลการวิเคราะห์ SWOT แล้วระบุประเด็นที่จะนำไปสู่การกำหนดกลยุทธ์ ศึกษาและวิเคราะห์ความเป็นไปได้ของกลยุทธ์เพื่อเพิ่มขีดความสามารถของชุมชนเทียบกับพัฒนาเศรษฐกิจและสังคมแห่งชาติ

