

บทที่ 4

ผลการวิเคราะห์ข้อมูล

การวิจัยครั้งนี้ ผู้วิจัยเสนอผลการวิจัยตามวัตถุประสงค์ตามลำดับขั้นตอนดังนี้

1. ความคิดเห็นของครูผู้ปฏิบัติการสอนเกี่ยวกับบทบาทผู้บริหารสถานศึกษาในการพัฒนากระบวนการเรียนรู้ตามแนวทางการปฏิรูปการศึกษา
 2. ความคิดเห็นของครูผู้ปฏิบัติการสอนเกี่ยวกับความต้องการของครูที่มีต่อบทบาทผู้บริหารสถานศึกษาในการพัฒนากระบวนการเรียนรู้ตามแนวทางการปฏิรูปการศึกษา
 3. ปัจจัยที่ทำให้สถานศึกษาผ่านเกณฑ์การประเมินคุณภาพภายนอกระดับดี และสถานศึกษาที่ผ่านเกณฑ์การประเมินคุณภาพภายนอกระดับต่ำกว่ามาตรฐาน โดย
 - 3.1 การเปรียบเทียบบทบาทผู้บริหารสถานศึกษาในการพัฒนากระบวนการเรียนรู้ที่ผ่านเกณฑ์การประเมินคุณภาพภายนอกระดับดี และสถานศึกษาที่ผ่านเกณฑ์การประเมินคุณภาพภายนอกระดับต่ำกว่ามาตรฐาน
 - 3.2 การศึกษาสภาพจริงในสถานศึกษาของสถานศึกษาที่ผ่านเกณฑ์การประเมินคุณภาพภายนอกระดับดี และสถานศึกษาที่ผ่านเกณฑ์การประเมินผลภายนอกระดับต่ำกว่ามาตรฐาน
1. ความคิดเห็นของครูผู้ปฏิบัติการสอนเกี่ยวกับบทบาทผู้บริหารสถานศึกษาในการพัฒนากระบวนการเรียนรู้ตามแนวทางการปฏิรูปการศึกษา

ได้ดำเนินการนำความคิดเห็นของครูผู้ปฏิบัติการสอนที่ตอบแบบสอบถาม ตอนที่ 2 มาวิเคราะห์แจกแจงความถี่ และร้อยละ ทั้ง 7 ด้าน คือ ด้านบทบาทผู้บริหารสถานศึกษาในการส่งเสริมการเรียนการสอนที่เน้นผู้เรียนเป็นสำคัญ ด้านบทบาทผู้บริหารสถานศึกษาในการมีส่วนร่วมของบุคลากรและชุมชน ด้านบทบาทผู้บริหารสถานศึกษาในการจัดทำแผนพัฒนาคุณภาพการศึกษา ด้านบทบาทผู้บริหารสถานศึกษาในการจัดปัจจัยสนับสนุน ด้านบทบาทผู้บริหารสถานศึกษาในการส่งเสริมบรรยากาศการเรียนรู้ ด้านบทบาทผู้บริหารสถานศึกษาในการเสริมสร้างขวัญและ

กำลังใจ และด้านบทบาทผู้บริหารสถานศึกษาในการนิเทศ กำกับ ติดตาม และประเมินผล โดยนำเสนอผลการวิเคราะห์ข้อมูล ดังตารางที่ 4.1 ถึง 4.8

ตารางที่ 4.1 ระดับสภาพความสำเร็จการปฏิบัติงานตามบทบาทของผู้บริหารสถานศึกษา ด้านการส่งเสริมการเรียนการสอนที่เน้นผู้เรียนเป็นสำคัญ

ประเด็นการพิจารณา	สภาพความสำเร็จ							
	A ₁		A ₂		A ₃		A ₄	
	N	%	N	%	N	%	N	%
1. บทบาทผู้บริหารสถานศึกษาในการส่งเสริมการเรียนการสอนที่เน้นผู้เรียนเป็นสำคัญ								
1.1 จัดให้มีการศึกษาผู้เรียนเป็นรายบุคคลเพื่อเป็นข้อมูลในการพัฒนาผู้เรียนตามศักยภาพ	20	7.87	103	40.55	108	42.52	23	9.06
1.2 จัดให้มีหลักสูตรสถานศึกษาให้สอดคล้องกับปัญหาและความต้องการของผู้เรียนและชุมชนที่เชื่อมโยงกับชีวิตจริง	19	7.49	75	29.53	132	51.97	28	11.02
1.3 จัดให้ครูได้ออกแบบการจัดการเรียนรู้หรือมีแผนการเรียนรู้ที่สนองต่อความต้องการระหว่างบุคคลและสอดคล้องกับวิธีการเรียนรู้ของผู้เรียน	14	5.51	76	29.92	145	57.08	19	7.48
1.4 ส่งเสริมให้ครูจัดกิจกรรมการเรียนรู้ที่เน้นการปฏิบัติจริงของผู้เรียน	7	2.76	62	24.41	146	57.48	39	15.35
1.5 จัดให้สถานศึกษาจัดหา สื่อ วัสดุ อุปกรณ์ ที่เหมาะสมโดยครูเป็นผู้กำหนด	8	3.15	68	26.78	147	57.87	31	12.20

ตารางที่ 4.1 (ต่อ)

ประเด็นการพิจารณา	สภาพความสำเร็จ							
	A ₁		A ₂		A ₃		A ₄	
	N	%	N	%	N	%	N	%
1.6 สนับสนุนให้มีและใช้แหล่งเรียนรู้ ภูมิปัญญาท้องถิ่นที่หลากหลายและสนองต่อปัญหาและความต้องการตามธรรมชาติของผู้เรียนทั้งในและนอกสถานศึกษา	15	5.91	75	29.53	132	51.97	32	12.60
1.7 จัดให้ครูมีการประเมินผลผู้เรียนจากพัฒนาการและพฤติกรรมการเรียนรู้ตามสภาพที่แท้จริงด้วยวิธีการและเครื่องมือที่หลากหลาย	5	5.91	81	31.89	141	55.51	27	10.63

จากตารางที่ 4.1 พบว่า บทบาทผู้บริหารสถานศึกษาในการส่งเสริมการเรียนการสอนที่เน้นผู้เรียนเป็นสำคัญ ส่วนใหญ่มีค่าระดับสภาพความสำเร็จเกินกว่าร้อยละ 50 ที่ผู้บริหารสถานศึกษาตระหนักรู้ในบทบาทหน้าที่ ความรับผิดชอบของตนเอง และได้ลงมือปฏิบัติจนเกิดผลสำเร็จเป็นที่ประจักษ์ในประเด็นดังต่อไปนี้ คือ การให้สถานศึกษาจัดหาสื่อ วัสดุอุปกรณ์ที่เหมาะสม เน้นให้ครูจัดกิจกรรมการเรียนรู้ที่เน้นการปฏิบัติจริงและมีแผนการเรียนรู้ที่สนองต่อความต้องการของผู้เรียน มีการประเมินผลผู้เรียนจากพัฒนาการและพฤติกรรมการเรียนรู้ตามสภาพที่แท้จริง โดยการมีหลักสูตรสถานศึกษาที่สอดคล้องกับปัญหาความต้องการของผู้เรียนและชุมชน พร้อมกับให้มีและใช้แหล่งเรียนรู้ ภูมิปัญญาท้องถิ่นที่หลากหลายตามธรรมชาติของผู้เรียน ขณะที่มิสภาพความสำเร็จใกล้เคียงกันในประเด็นการจัดให้มีการศึกษาผู้เรียนเป็นรายบุคคล คือ ร้อยละ 42.52 กับ 40.55 ที่ผู้บริหารสถานศึกษาตระหนักรู้ในบทบาทหน้าที่ความรับผิดชอบของตนเอง และได้ลงมือปฏิบัติแต่ยังไม่เห็นผลชัดเจน ส่วนสภาพความสำเร็จที่ผู้บริหารสถานศึกษาตระหนักรู้ในบทบาทหน้าที่ ความรับผิดชอบของตนเอง และได้ลงมือปฏิบัติ จนเกิดผลสำเร็จเป็นที่ประจักษ์ยังได้รับการยอมรับของผู้บังคับบัญชาและวงวิชาชีพ ส่วนใหญ่เกินร้อยละ 10 มีเพียงส่วนน้อยเท่านั้นที่มีร้อยละ 7.48 และ 9.06

ตารางที่ 4.2 ระดับสภาพความสำเร็จการปฏิบัติงานตามบทบาทของผู้บริหารสถานศึกษา
ด้านการมีส่วนร่วมของบุคลากรและชุมชน

ประเด็นการพิจารณา	สภาพความสำเร็จ							
	A ₁		A ₂		A ₃		A ₄	
	N	%	N	%	N	%	N	%
2. บทบาทผู้บริหารสถานศึกษาในการมีส่วนร่วมของบุคลากรและชุมชน								
2.1 จัดให้มีการจัดทำข้อมูลสารสนเทศของภูมิปัญญาท้องถิ่น บุคลากรและชุมชน เพื่อสนับสนุนการจัดการเรียนรู้	19	7.48	123	48.43	95	37.40	17	6.69
2.2 การสนับสนุนให้บุคลากรและชุมชนได้เข้ามามีบทบาทในการจัดการเรียนรู้ที่หลากหลายวิธีการอย่างต่อเนื่อง	23	9.06	108	42.52	105	41.34	18	7.09
2.3 จัดให้มีการประสานงานระหว่างสถานศึกษากับชุมชนใน หลากหลายรูปแบบต่อการจัดการเรียนรู้ที่มีประสิทธิภาพ	21	8.27	103	40.55	110	43.31	20	7.87
2.4 สนับสนุนให้บุคลากร นักเรียน ผู้ปกครองและชุมชน มีส่วนร่วมในการจัดทำหลักสูตร การจัดการเรียนรู้ และการประเมินผลการจัดการเรียนรู้เพื่อพัฒนาผู้เรียน	22	8.86	99	38.98	117	46.06	16	6.30
2.5 จัดให้มีการรายงานผลการจัดศึกษาต่อผู้ปกครองและชุมชนอย่างต่อเนื่องด้วยวิธีการที่หลากหลาย	19	7.48	85	33.36	134	52.76	16	6.30

จากตารางที่ 4.2 พบว่า บทบาทผู้บริหารสถานศึกษาในการมีส่วนร่วมของบุคลากรและชุมชน มีระดับสภาพความสำเร็จที่ผู้บริหารสถานศึกษาตระหนักรู้ในบทบาทหน้าที่ความรับผิดชอบของตนเอง และได้ลงมือปฏิบัติงานเกิดผลสำเร็จเป็นที่ประจักษ์ โดยมีร้อยละ 52.76

คือ ประเด็นการรายงานผลการจัดการศึกษาต่อผู้ปกครองและชุมชน รองลงมา คือ ร้อยละ 46.06 และ 43.31 ประเด็นการสนับสนุนให้บุคลากรและชุมชนมีส่วนร่วมในการจัดทำหลักสูตรและการประเมินการจัดการเรียนรู้ ที่มีการประสานงานระหว่างสถานศึกษากับชุมชนในการจัดการเรียนรู้ ส่วนร้อยละสภาพความสำเร็จที่ผู้บริหารตระหนักรู้ในบทบาทหน้าที่ความรับผิดชอบของตนเอง และได้ลงมือปฏิบัติ แต่ยังไม่เห็นผลชัดเจน ได้แก่ ประเด็นการสนับสนุนให้บุคลากรและชุมชนมีบทบาทในการจัดการเรียนรู้และมีการจัดทำข้อมูลสารสนเทศของบุคลากรและชุมชน มีร้อยละ 42.52 และ 48.43 ขณะที่มิสภาพความสำเร็จ ที่ผู้บริหารสถานศึกษาตระหนักรู้ในบทบาทหน้าที่ความรับผิดชอบของตนเอง และได้ลงมือปฏิบัติจนเกิดผลสำเร็จเป็นที่ประจักษ์ จนได้รับการยอมรับของผู้บังคับบัญชาและวงวิชาชีพ เพียงระหว่างร้อยละ 6.30-7.89 เท่านั้น

นอกจากนี้ ยังมีผลของความคิดเห็นของครูผู้ปฏิบัติการสอนในการมีส่วนร่วมในการพัฒนากระบวนการเรียนรู้ ดังเสนอในตารางที่ 4.3

ตารางที่ 4.3 แสดงการมีส่วนร่วมของบุคลากรในการพัฒนากระบวนการเรียนรู้ของสถานศึกษา

สถานภาพ	จำนวน	ร้อยละ
5. ท่านเคยมีส่วนร่วมในการพัฒนากระบวนการเรียนรู้หรือไม่		
5.1 ไม่เคย	11	4.33
5.2 เคย	243	95.67
เลือกได้มากกว่า 1 คำตอบ		
5.2.1 ส่งเสริมการจัดการเรียนการสอนที่เน้นผู้เรียนเป็นสำคัญ	218	85.82
5.2.2 สนับสนุนการมีส่วนร่วมของบุคลากรทางการศึกษา	178	70.08
5.2.3 จัดทำแผนพัฒนาคุณภาพการศึกษา	189	74.41
5.2.4 จัดปัจจัยสนับสนุน	124	48.82
5.2.5 ส่งเสริมบรรยากาศการเรียนรู้	176	69.30
5.2.6 การเสริมสร้างขวัญและกำลังใจ	130	51.19
5.2.7 การนิเทศ กำกับ ติดตาม และประเมินผล	140	55.12
5.2.8 อื่น ๆ	0	0

จากตารางที่ 4.3 พบว่า สถานศึกษาได้เปิดโอกาสให้ครูได้มีส่วนร่วมในการพัฒนา กระบวนการเรียนรู้ที่มีร้อยละระดับมากถึง 95.67 มีเพียงส่วนน้อยที่ไม่มีส่วนร่วม ขณะที่ร้อยละการ ส่งเสริมการจัดเรียนการสอนที่เน้นผู้เรียนเป็นสำคัญมีบุคลากรมีส่วนร่วมมากที่สุด และรองลงมา มี ร้อยละเกินกว่าร้อยละ 50 ยกเว้นด้านการจัดปัจจัยสนับสนุน มีร้อยละ 48.08

ตารางที่ 4.4 ระดับสภาพความสำเร็จการปฏิบัติงานตามบทบาทของผู้บริหารสถานศึกษา ด้านการจัดทำแผนพัฒนาคุณภาพการศึกษา

ประเด็นการพิจารณา	สภาพความสำเร็จ							
	A ₁		A ₂		A ₃		A ₄	
	N	%	N	%	N	%	N	%
3. บทบาทผู้บริหารสถานศึกษาในการจัดทำแผนพัฒนาคุณภาพการศึกษา								
3.1 จัดให้มีการประชุมชี้แจงให้ความรู้ความเข้าใจแก่บุคลากร	11	4.33	56	22.05	156	61.42	31	12.20
3.2 จัดให้มีการศึกษาและจัดทำข้อมูลพื้นฐานของสถานศึกษาที่ถูกต้องครอบคลุม ครบถ้วน	8	3.15	65	25.60	152	59.84	29	11.42
3.3 จัดให้มีผู้มีส่วนได้ส่วนเสีย หรือผู้มีส่วนเกี่ยวข้องทุกภาคส่วนได้ร่วมกันจัดทำแผนพัฒนาคุณภาพการศึกษาของสถานศึกษา	12	4.72	89	35.04	140	55.12	13	5.12
3.4 สนับสนุนให้มีการควบคุมตรวจสอบ และประเมินผลการดำเนินงานตามระยะเวลาที่กำหนดไว้ในแผนพัฒนาคุณภาพการศึกษาอย่างต่อเนื่องสม่ำเสมอ	12	4.72	85	33.46	138	54.33	19	7.48
3.5 มอบหมายและแต่งตั้งคณะกรรมการหรือผู้รับผิดชอบการดำเนินการดำเนินงานและการประเมินผลตามแผนพัฒนาคุณภาพการศึกษาทุกระยะตามแผนฯ ที่กำหนดไว้	7	2.76	64	25.20	155	61.02	28	11.02

จากตารางที่ 4.4 พบว่า บทบาทผู้บริหารสถานศึกษาในการจัดทำแผนพัฒนาคุณภาพ การศึกษา ส่วนใหญ่มีค่าระดับสภาพความสำเร็จ ระหว่างร้อยละ 54.42-61.42 ของทุกประเด็นที่ ผู้บริหารตระหนักรู้ในบทบาทหน้าที่ ความรับผิดชอบของตนเอง และได้ลงมือปฏิบัติจนเกิดผล สำเร็จเป็นที่ประจักษ์ ได้แก่ ประเด็น การประชุมชี้แจงให้ความรู้แก่บุคลากรและผู้มีส่วนเกี่ยวข้อง ทุกภาคส่วนมีส่วนร่วมในการจัดทำแผน มีการมอบหมายแต่งตั้งผู้รับผิดชอบการดำเนินงาน จัดให้มีการประเมินการดำเนินงานตามแผนที่กำหนดไว้ โดยจัดทำข้อมูลพื้นฐานที่ถูกต้อง ครอบคลุม ครบถ้วน สนับสนุนให้มีการควบคุม ตรวจสอบประเมินผลตามแผนทุกระยะอย่างต่อเนื่อง ส่วนค่าระดับความสำเร็จที่ผู้บริหารสถานศึกษาตระหนักรู้ในบทบาทหน้าที่ ความรับผิดชอบของ ตนเอง และได้ลงมือปฏิบัติจนเกิดผลสำเร็จเป็นที่ประจักษ์ จนได้รับการยอมรับของผู้บังคับบัญชา และวงวิชาชีพมีตั้งแต่ร้อยละ 5.12 ถึง 12.20

ตารางที่ 4.5 ระดับสภาพความสำเร็จการปฏิบัติงานตามบทบาทของผู้บริหารสถานศึกษา ด้านการจัดปัจจัยสนับสนุน

ประเด็นการพิจารณา	สภาพความสำเร็จ							
	A ₁		A ₂		A ₃		A ₄	
	N	%	N	%	N	%	N	%
4. บทบาทผู้บริหารสถานศึกษาในการจัด ปัจจัยสนับสนุน								
4.1 จัดระบบข้อมูลเกี่ยวกับทรัพยากร ทางการศึกษาและการลงทุนเพื่อการศึกษา ให้เป็นปัจจุบัน	14	5.51	72	28.35	158	62.20	10	3.94
4.2 สร้างความเข้าใจ และความตระหนัก แก่ผู้มีส่วนได้เสียหรือผู้เกี่ยวข้อง ทุกภาค ส่วนได้เล็งเห็นความสำคัญ ความจำเป็น ในการร่วมมือกันระดม ทรัพยากรและ การลงทุนเพื่อการศึกษา	8	3.15	80	31.50	150	59.06	16	6.30

ประจักษ์ได้แก่ประเด็น การจัดระบบข้อมูลเกี่ยวกับทรัพยากร การสร้างความรู้ความเข้าใจแก่ผู้ที่มีส่วนเกี่ยวข้อง มีการประสานความร่วมมือการใช้ทรัพยากรระหว่างสถานศึกษา จัดให้มีการบริหารจัดการทรัพยากรที่โปร่งใส เชื่อถือได้ และสนับสนุนการใช้สื่อ อุปกรณ์ เครื่องมือที่ทันสมัย ส่วนระดับสภาพความสำเร็จที่ผู้บริหารสถานศึกษาตระหนักรู้ในบทบาทหน้าที่ความรับผิดชอบของตนเองและได้ลงมือปฏิบัติจนเกิดผลสำเร็จเป็นที่ประจักษ์จนได้รับการยอมรับของผู้บังคับบัญชา และวงวิชาชีพ มีตั้งแต่ร้อยละ 3.94 ถึง 11.04

ตารางที่ 4.6 ระดับสภาพความสำเร็จการปฏิบัติงานตามบทบาทของผู้บริหารสถานศึกษา
ด้านการส่งเสริมบรรยากาศการเรียนรู้

ประเด็นการพิจารณา	สภาพความสำเร็จ							
	A ₁		A ₂		A ₃		A ₄	
	N	%	N	%	N	%	N	%
5. บทบาทผู้บริหารสถานศึกษาในการส่งเสริมบรรยากาศการเรียนรู้								
5.1 ดำเนินการให้มีการจัดภูมิทัศน์ที่สะอาด ร่มรื่น สวยงาม และปลอดภัยในสถานศึกษา	5	1.97	49	19.29	146	57.48	54	21.26
5.2 กำหนดให้มีการจัดตกแต่งภายในและภายนอกห้องเรียนที่ส่งเสริมการเรียนรู้ ตามความเหมาะสมอย่างสม่ำเสมอ	5	1.97	45	17.72	159	62.60	45	17.72
5.3 กำหนดให้มีนโยบายในการจัดบรรยากาศสภาพแวดล้อมของสถานศึกษา	7	2.76	40	15.74	166	65.35	41	16.14
5.4 จัดให้มีการปรับปรุงดูแลสถานศึกษา ให้มีความสะอาด ร่มรื่น สวยงาม ปลอดภัย และมีสวัสดิภาพอยู่เสมอที่เอื้อต่อการเรียนรู้	7	2.76	50	19.68	155	61.02	42	16.54

ตารางที่ 4.6 (ต่อ)

ประเด็นการพิจารณา	สภาพความสำเร็จ							
	A ₁		A ₂		A ₃		A ₄	
	N	%	N	%	N	%	N	%
5.5 ส่งเสริมให้มีกิจกรรมเสริมสร้างบรรยากาศการเรียนรู้ระหว่างสถานศึกษากับภายนอกสถานศึกษา	12	4.72	73	28.74	141	55.51	28	11.02
5.6 ส่งเสริมให้มีบรรยากาศเรียนรู้ด้วยการใช้ สื่อ อุปกรณ์ เครื่องมือ และเทคโนโลยีที่ทันสมัยในสถานศึกษา	10	3.94	63	24.80	54	60.63	27	10.63
5.7 จัดให้มีการประเมินผลความพึงพอใจของผู้รับบริการ หรือผู้เกี่ยวข้องเกี่ยวกับการจัดบรรยากาศของสถานศึกษาเพื่อนำไป ปรับปรุง และแก้ไข	16	6.30	78	30.71	140	55.11	20	7.87

จากตารางที่ 4.6 พบว่า บทบาทผู้บริหารในการส่งเสริมบรรยากาศการเรียนรู้ ในทุกประเด็นมีค่าร้อยละระดับสภาพความสำเร็จสูงกว่าทุกระดับ ระหว่างร้อยละ 55.11-65.35 ที่ผู้บริหารสถานศึกษาตระหนักรู้ในบทบาทหน้าที่ความรับผิดชอบของตนเอง และได้ลงมือปฏิบัติจนเกิดผลสำเร็จเป็นที่ประจักษ์ ได้แก่ ประเด็นดังต่อไปนี้ การมีนโยบายการจัดบรรยากาศสภาพแวดล้อมของสถานศึกษาให้มีการตกแต่งภายในและภายนอกห้องเรียน ปรับปรุงดูแลความสะอาดสวยงามปลอดภัย ส่งเสริมการใช้สื่อ อุปกรณ์ เทคโนโลยีที่ทันสมัย จัดกิจกรรมเสริมสร้างการเรียนรู้ทั้งภายในและภายนอกสถานศึกษา มีการประเมินผลความพึงพอใจของผู้รับบริการเพื่อปรับปรุง แก้ไข ส่วนระดับสภาพความสำเร็จที่ผู้บริหารสถานศึกษาตระหนักรู้ในบทบาทหน้าที่ความรับผิดชอบของตนเอง และได้ลงมือปฏิบัติจนเกิดผลสำเร็จเป็นที่ประจักษ์ จนได้รับการยอมรับของผู้บังคับบัญชาและวงวิชาชีพส่วนใหญ่อยู่ระหว่างร้อยละ 10.63-21.26 ขณะที่ระดับความสำเร็จน้อยที่สุดอยู่ที่ร้อยละ 7.87 เพียงประเด็นเดียวเท่านั้น

ตารางที่ 4.7 ระดับสภาพความสำเร็จการปฏิบัติงานตามบทบาทของผู้บริหารสถานศึกษา
ด้านการเสริมสร้างขวัญและกำลังใจ

ประเด็นการพิจารณา	สภาพความสำเร็จ							
	A ₁		A ₂		A ₃		A ₄	
	N	%	N	%	N	%	N	%
6. บทบาทผู้บริหารสถานศึกษาในการเสริมสร้างขวัญและกำลังใจ								
6.1 จัดให้มีสวัสดิการและประโยชน์เกื้อกูล ตามสิทธิ แก่ครู และนักเรียนในสถานศึกษาในการปฏิบัติงาน	18	7.09	79	31.10	135	53.15	22	8.62
6.2 ส่งเสริมให้มีการจูงใจ ระหว่างเป้าหมายในการปฏิบัติงานกับสิ่งตอบแทนเพื่อเป็นขวัญ กำลังใจแก่นุคลากร	21	8.27	81	31.89	126	49.61	26	10.24
6.3 ส่งเสริมบุคลากรในการพัฒนา และปรับปรุงการปฏิบัติงานเพื่อเลื่อนขั้นเงินเดือนและวิทยฐานะตามวิชาชีพ	13	5.12	49	19.29	145	57.09	47	18.50
6.4 สนับสนุนให้บุคลากรมีส่วนร่วมในการปฏิบัติงานในทุกด้านของสถานศึกษา	11	4.33	55	21.65	148	58.27	40	15.75
6.5 เสริมสร้างขวัญ และกำลังใจแก่นุคลากรด้วยการไว้ใจ โดยการมอบหมายหน้าที่ความรับผิดชอบ ตามความรู้ ความสามารถ ประสบการณ์	10	3.94	53	20.87	147	57.87	44	17.32
6.6 ส่งเสริมการใช้ เหตุผลในการตัดสินใจ ปัญหา กิจการดำเนินงานทุกครั้ง เป็นไปอย่าง ความถูกต้อง เป็นธรรมในการบริหารสถานศึกษา	13	5.12	66	25.98	149	58.66	26	10.24

ตารางที่ 4.7 (ต่อ)

ประเด็นการพิจารณา	สภาพความสำเร็จ							
	A ₁		A ₂		A ₃		A ₄	
	N	%	N	%	N	%	N	%
6.7 ส่งเสริมให้บุคลากรปฏิบัติตนเป็นแบบอย่างที่ดี ด้านคุณธรรม และจริยธรรมในการปฏิบัติงาน	11	4.33	47	18.50	146	57.48	50	19.69

จากตารางที่ 4.7 พบว่า บทบาทผู้บริหารสถานศึกษาในการเสริมสร้างขวัญและกำลังใจ มีค่าระดับร้อยละสภาพความสำเร็จสูงกว่าทุกระดับ ระหว่างร้อยละ 49.61-58.66 ที่ผู้บริหารสถานศึกษาตระหนักรู้ในบทบาทหน้าที่ ความรับผิดชอบของตนเองและได้ลงมือปฏิบัติงานเกิดผลสำเร็จเป็นที่ประจักษ์ ได้แก่ ประเด็นการส่งเสริมการใช้เหตุผลในการตัดสินใจปัญหาการดำเนินงานอย่างถูกต้องเป็นธรรม สนับสนุนการมีส่วนร่วมการปฏิบัติงานแก่บุคลากรทุกด้าน มีการมอบหมายหน้าที่ความไว้วางใจแก่บุคลากรในการปฏิบัติงาน ส่งเสริมบุคลากรเป็นแบบอย่างที่ดีด้านคุณธรรม จริยธรรม พัฒนาและปรับปรุงการปฏิบัติงานตามมาตรฐานวิชาชีพ มีการจัดให้มีสวัสดิการสิทธิประโยชน์แก่ครู นักเรียน ใช้เป้าหมายการปฏิบัติงานกับสิ่งตอบแทนเพื่อเป็นขวัญและกำลังใจ ส่วนบทบาทผู้บริหารสถานศึกษาตระหนักรู้ในบทบาทหน้าที่ความรับผิดชอบของตนเอง และได้ลงมือปฏิบัติงานเกิดความสำเร็จเป็นที่ประจักษ์ จนได้รับการยอมรับของผู้บังคับบัญชาและวงวิชาชีพ โดยมีค่าระดับสภาพความสำเร็จ ระหว่างร้อยละ 8.62-19.69

ตารางที่ 4.8 ระดับสภาพความสำเร็จการปฏิบัติงานตามบทบาทของผู้บริหารสถานศึกษา
ด้านการนิเทศ กำกับ ติดตาม และประเมินผล

ประเด็นการพิจารณา	สภาพความสำเร็จ								
	A ₁		A ₂		A ₃		A ₄		
	N	%	N	%	N	%	N	%	
7. บทบาทผู้บริหารสถานศึกษาในการ นิเทศ กำกับ ติดตาม และประเมินผล									
7.1 ส่งเสริมให้มีการดำเนินการ นิเทศ กำกับ ติดตาม และประเมินผล ในการ ปฏิบัติงานในสถานศึกษา	12	4.72	73	28.74	143	56.30	26	10.24	
7.2 ส่งเสริมให้ครู ได้ทำหน้าที่การ นิเทศ กำกับ ติดตาม และประเมินผลงาน ของตนเอง	8	3.15	66	25.98	152	59.84	28	11.02	
7.3 ส่งเสริมให้ครู ได้มีส่วนร่วมใน การกำหนดงานของสถานศึกษา เพื่อการ นิเทศ กำกับ ติดตาม และประเมินผล ของสถานศึกษา	10	3.94	64	25.20	160	62.99	20	7.87	
7.4 ส่งเสริมรูปแบบการนิเทศ กำกับ ติดตาม และประเมินผล แบบการมีส่วน ร่วมของบุคลากรเพื่อปรับปรุงการปฏิบัติ งานอย่างสม่ำเสมอ	9	3.54	70	27.56	156	61.42	19	7.48	
7.5 จัดให้มีคณะกรรมการนิเทศ กำกับ ติดตาม และประเมินผลในสถานศึกษา	10	3.74	76	29.92	137	53.94	31	12.20	

จากตารางที่ 4.8 พบว่า บทบาทผู้บริหารสถานศึกษาในการนิเทศ กำกับ ติดตาม และ
ประเมินผล มีค่าร้อยละระดับสภาพความสำเร็จสูงกว่าทุกระดับ ระหว่างร้อยละ 53.94-62.33
ที่ผู้บริหารสถานศึกษาตระหนักรู้ในบทบาทหน้าที่ความรับผิดชอบ ของตนเอง และได้ลงมือปฏิบัติ
จนเกิดความสำเร็จเป็นที่ประจักษ์ ได้แก่ประเด็นดังต่อไปนี้ ส่งเสริมการมีส่วนร่วมของครูในการนิเทศ
กำกับ ติดตาม และประเมินผล เพื่อนำไปปรับปรุงการปฏิบัติงานอย่างสม่ำเสมอ และประเมินผล

การปฏิบัติงานของครู โดยจัดให้มีคณะกรรมการนิเทศ กำกับ ติดตาม ประเมินผลของสถานศึกษา ส่วนบทบาทผู้บริหารสถานศึกษาตระหนักรู้ในบทบาทหน้าที่ความรับผิดชอบของตนเอง และได้ลงมือปฏิบัติงานเกิดความสำเร็จเป็นที่ประจักษ์ จนได้รับการยอมรับของผู้บังคับบัญชาและวงวิชาชีพ โดยมีค่าระดับสภาพความสำเร็จอยู่ที่ระหว่างร้อยละ 7.48–12.20

2. ความคิดเห็นของครูผู้ปฏิบัติการสอนเกี่ยวกับความต้องการของครูที่มีต่อบทบาทผู้บริหารสถานศึกษาในการพัฒนากระบวนการเรียนรู้ตามแนวทางการปฏิรูปการศึกษา

ในการนำเสนอผลการวิเคราะห์ข้อมูลความต้องการของครูผู้สอนที่มีต่อบทบาทผู้บริหารสถานศึกษาในการพัฒนากระบวนการเรียนรู้ตามแนวทางการปฏิรูปการศึกษา อำเภอฮอด จังหวัดเชียงใหม่ โดยใช้ค่า \bar{X} และ S.D ระดับความต้องการ 5 ระดับ ตามแบบสอบถามตอนที่ 3 ประกอบด้วยเนื้อหา รวมทั้งหมด 7 ด้าน แยกเนื้อหาสาระของความต้องการออกเป็นแต่ละด้านดังเสนอเป็นตารางที่ 4.9-4.15 ดังนี้

ตารางที่ 4.9 ระดับความต้องการของครูด้านการส่งเสริมการจัดการเรียนการสอนที่เน้นผู้เรียนเป็นสำคัญ

รายการ	\bar{X}	S.D	ระดับความต้องการ
1. ด้านการส่งเสริมการจัดการเรียนการสอนที่เน้นผู้เรียนเป็นสำคัญ			
1.1 การส่งเสริมให้ครูจัดทำแผนการจัดการเรียนการสอน โดยการพัฒนาครูเกี่ยวกับกระบวนการจัดการเรียนการสอนที่เน้นผู้เรียนเป็นสำคัญ	4.05	0.81	มาก
1.2 การส่งเสริมให้มีการจัดหาสื่อ อุปกรณ์ เครื่องมือ ที่ทันสมัย และ ก้าวทันวิทยาการ และเทคโนโลยีในการจัดการเรียนการสอน	4.23	0.82	มาก
1.3 การจัดให้มีการมอบหมายหน้าที่ความรับผิดชอบแก่ครูด้านการเรียนการสอนให้ตรงกับความรู้ความสามารถประสบการณ์หรือความถนัดแก่ครู	4.09	0.82	มาก

ตารางที่ 4.9 (ต่อ)

รายการ	\bar{X}	S.D	ระดับความต้องการ
1.5 การดำเนินการลดภาระงานสนับสนุนอื่นของสถานศึกษาที่ไม่เกี่ยวกับการจัดการเรียนการสอนของครู	4.02	0.81	มาก
	4.12	0.89	มาก
รวมเฉลี่ย	4.11	0.83	มาก

จากตารางที่ 4.9 พบว่า ด้านการส่งเสริมการจัดการเรียนการสอนที่เน้นผู้เรียนเป็นสำคัญมีความต้องการเฉลี่ยระดับมากทุกรายการเรียงตามลำดับได้แก่ การส่งเสริมให้มีการจัดหาสื่อ อุปกรณ์ เครื่องมือ ที่ทันสมัย และ ก้าวทันวิทยาการ และเทคโนโลยีในการจัดการเรียนการสอน การดำเนินการลดภาระงานสนับสนุนอื่นของสถานศึกษาที่ไม่เกี่ยวข้องกับการจัดการเรียนการสอนของครู การมอบหมายงานหน้าที่ความรับผิดชอบแก่ครูด้านการเรียนการสอนให้ตรงกับความรู้ความสามารถ ประสบการณ์หรือความถนัดแก่ครู การส่งเสริมให้ครูจัดทำแผนการจัดการเรียนการสอน โดยการพัฒนาครูเกี่ยวกับกระบวนการจัดการเรียนการสอนที่เน้นผู้เรียนเป็นสำคัญ และการส่งเสริมให้ครูพัฒนางานด้านการเรียนการสอนด้วยการจัดทำผลงานทางวิชาการและวิจัย

ตารางที่ 4.10 ระดับความต้องการของครูด้านการมีส่วนร่วมของบุคลากรและชุมชน

รายการ	\bar{X}	S.D	ระดับความต้องการ
2. ด้านการมีส่วนร่วมของบุคลากรและชุมชน			
2.1 การจัดให้มีการรวบรวมและใช้ข้อมูลสารสนเทศของบุคลากรและชุมชนเพื่อสนับสนุนการมีส่วนร่วมในการ จัดการศึกษาของสถานศึกษา	3.84	0.78	มาก
2.2 สนับสนุนให้บุคลากรและชุมชนได้มีส่วนร่วมในวางแผนและการปฏิบัติงานด้านต่างๆของโรงเรียน	3.85	0.77	มาก

ตารางที่ 4.10 (ต่อ)

รายการ	\bar{X}	S.D	ระดับความต้องการ
2.3 การจัดให้บุคลากรและชุมชนได้มีส่วนร่วมในการตรวจสอบ และประเมินผลการปฏิบัติงานของตนเองและสถานศึกษาอย่างโปร่งใส เป็นธรรมชาติ	3.80	0.79	มาก
2.4 การสนับสนุนให้บุคลากรและชุมชนร่วมกิจกรรมต่าง ๆ ด้วยกันอย่างสม่ำเสมอ	3.94	0.79	มาก
รวมเฉลี่ย	3.86	0.78	มาก

จากตารางที่ 4.10 พบว่า ด้านการมีส่วนร่วมของบุคลากรและชุมชน ครูมีความต้องการเฉลี่ยระดับมากทุกรายการ โดยเรียงตามลำดับได้แก่ การสนับสนุนให้บุคลากรและชุมชนได้มีส่วนร่วมในการวางแผนและการปฏิบัติงานด้านต่าง ๆ ของโรงเรียน การจัดให้มีการรวบรวมและใช้ข้อมูลสารสนเทศของบุคลากรและชุมชนเพื่อสนับสนุนการมีส่วนร่วมในการจัดการศึกษาของสถานศึกษา การจัดให้บุคลากรและชุมชนได้มีส่วนร่วมในการตรวจสอบ และประเมินผลการปฏิบัติงานของตนเองและสถานศึกษาอย่างโปร่งใสเป็นธรรมชาติ การสนับสนุนให้บุคลากรและชุมชนร่วมกิจกรรมต่าง ๆ ด้วยกันอย่างสม่ำเสมอ

ตารางที่ 4.11 ระดับความต้องการของครูด้านการจัดทำแผนพัฒนาคุณภาพการศึกษา

รายการ	\bar{X}	S.D	ระดับความต้องการ
3. ด้านการจัดทำแผนพัฒนาคุณภาพการศึกษา			
3.1 จัดให้มีการเตรียมการวางแผนการจัดทำแผนพัฒนาคุณภาพการศึกษาของสถานศึกษาอย่างเป็นระบบ	4.07	0.74	มาก
3.2 สนับสนุนให้มีการปฏิบัติงานตามแผนอย่างจริงจัง	4.04	0.74	มาก
3.3 ส่งเสริมให้มีการติดตาม ตรวจสอบ และประเมินผลการใช้ แผนพัฒนาคุณภาพศึกษากำหนด	3.72	0.86	มาก
3.4 จัดให้มีการนำผลการปฏิบัติงานตามแผนพัฒนาคุณภาพการศึกษาไปปรับปรุงแก้ไขหรือพัฒนางานของสถานศึกษา	4.01	0.75	มาก
รวมเฉลี่ย	3.96	0.77	มาก

จากตารางที่ 4.11 พบว่า ด้านการจัดทำแผนพัฒนาคุณภาพการศึกษา ครูมีความต้องการเฉลี่ยระดับมากทุกรายการ โดยเรียงตามลำดับดังนี้ การจัดให้มีการเตรียมการวางแผนการจัดทำแผนพัฒนาคุณภาพการศึกษาของสถานศึกษาอย่างเป็นระบบ สนับสนุนให้มีการปฏิบัติงานตามแผนอย่างจริงจัง ส่งเสริมให้มีการติดตาม ตรวจสอบ และประเมินผลการใช้ แผนพัฒนาคุณภาพการศึกษากำหนด และจัดให้มีการนำผลการปฏิบัติงานตามแผนพัฒนาคุณภาพการศึกษาไปปรับปรุงแก้ไขหรือพัฒนางานของสถานศึกษา

ตารางที่ 4.12 ระดับความต้องการของครูด้านการจัดปัจจัยสนับสนุน

รายการ	X	S.D	ระดับความต้องการ
4. ด้านการจัดปัจจัยสนับสนุน			
4.1 สนับสนุนให้ทุกภาคส่วนระดมทรัพยากรต่างๆ เพื่อการจัดการศึกษาของสถานศึกษา	4.14	0.78	มาก
4.2 ส่งเสริมให้บุคลากรของสถานศึกษาได้เข้ามามีส่วนร่วมรับผิดชอบการจัดสรรและใช้ทรัพยากรต่างๆ ของสถานศึกษา	4.05	0.76	มาก
4.3 จัดให้มีการควบคุม ตรวจสอบ และประเมินผล การใช้งบประมาณอย่างโปร่งใส และมีประสิทธิภาพ	4.15	0.73	มาก
4.4 จัดระบบการบริหารจัดการทรัพยากรของสถานศึกษาโดยพิจารณาจากระเบียบและกฎหมายที่เกี่ยวข้อง	4.04	0.73	มาก
4.5 การสนับสนุนให้มีและใช้สื่อ อุปกรณ์ เครื่องมือ และวิทยาการ เทคโนโลยี ที่ทันสมัยในสถานศึกษา	4.25	0.77	มาก
รวมเฉลี่ย	4.13	0.75	มาก

จากตารางที่ 4.12 พบว่า ด้านการจัดปัจจัยสนับสนุน ครูมีความต้องการเฉลี่ยระดับมาก ในทุกรายการโดยเรียงลำดับดังนี้ การสนับสนุนให้มีและใช้สื่อ อุปกรณ์ เครื่องมือ และวิทยาการ เทคโนโลยี ที่ทันสมัยในสถานศึกษา การจัดให้มีการควบคุม ตรวจสอบ และประเมินผล การใช้ งบประมาณอย่างโปร่งใส และมีประสิทธิภาพ การสนับสนุนให้ทุกภาคส่วนระดมทรัพยากรต่าง ๆ เพื่อการจัดการศึกษาของสถานศึกษา การส่งเสริมให้บุคลากรของสถานศึกษาได้เข้ามามีส่วน รับผิดชอบการจัดสรรและใช้ทรัพยากรต่าง ๆ ของสถานศึกษา และการจัดระบบการบริหาร จัดการทรัพยากรของสถานศึกษาโดยพิจารณาจากระเบียบและกฎหมายที่เกี่ยวข้อง

ตารางที่ 4.13 ระดับความต้องการของครูด้านการบริหารสถานศึกษาในการส่งเสริมบรรยากาศ การเรียนรู้

รายการ	X	S.D	ระดับความต้องการ
5. ด้านการบริหารสถานศึกษาในการส่งเสริมบรรยากาศการเรียนรู้			
5.1 จัดให้มีการจัดทำภูมิทัศน์ที่เอื้อต่อบรรยากาศการเรียนรู้ในบริเวณสถานศึกษาที่หลากหลาย	4.24	0.77	มาก
5.2 ส่งเสริมให้สมาชิกทุกคนของสถานศึกษาร่วมกันรับผิดชอบต่อสภาพสิ่งแวดล้อม	4.19	0.81	มาก
5.3 ส่งเสริมให้ครูและบุคลากร ร่วมมือกันตกแต่งสถานที่ทั้งภายในเรียน ห้องปฏิบัติการต่าง ๆ และนอกห้องเรียน	4.14	0.81	มาก
5.4 จัดให้มีการปรับปรุงและพัฒนาสิ่งแวดล้อมต่างๆ ภายในสถานศึกษาอย่างต่อเนื่องและทันสมัยอยู่เสมอ	4.15	0.80	มาก
5.5 ส่งเสริมให้มีกิจกรรมการเสริมสร้างสัมพันธภาพที่ดีและความเป็นอยู่ร่วมกันระหว่างบุคลากรและผู้เกี่ยวข้อง	4.13	0.82	มาก
รวมเฉลี่ย	4.17	0.80	มาก

จากตารางที่ 4.13 พบว่า ด้านการบริหารสถานศึกษาในการส่งเสริมบรรยากาศการเรียนรู้ ครูมีความต้องการเฉลี่ยระดับมากทุกรายการ ได้แก่ การจัดให้มีการจัดทำภูมิทัศน์ที่เอื้อต่อบรรยากาศการเรียนรู้ในบริเวณสถานศึกษาที่หลากหลาย การส่งเสริมให้สมาชิกทุกคนของสถานศึกษาร่วมกันรับผิดชอบสภาพสิ่งแวดล้อม การจัดให้มีการปรับปรุงและพัฒนาสิ่งแวดล้อมต่าง ๆ ภายในสถานศึกษาอย่างต่อเนื่องและทันสมัยอยู่เสมอ การส่งเสริมให้ครูและบุคลากรร่วมมือกันตกแต่ง สถานที่ทั้งภายในเรียน ห้องปฏิบัติการต่าง ๆ และนอกห้องเรียน การส่งเสริมให้ครูและบุคลากร ร่วมมือกันตกแต่ง สถานที่ทั้งภายในเรียนห้องปฏิบัติการต่าง ๆ และนอกห้องเรียน สุดท้ายคือการส่งเสริมให้มีกิจกรรมการเสริมสร้างสัมพันธภาพที่ดีและความเป็นอยู่ร่วมกันระหว่างบุคลากรและผู้เกี่ยวข้อง

ตารางที่ 4.14 ระดับความต้องการของครูด้านการเสริมสร้างขวัญและกำลังใจ

รายการ	\bar{X}	S.D	ระดับความต้องการ
6. ด้านการเสริมสร้างขวัญ และกำลังใจ			
6.1 การส่งเสริมให้มีสวัสดิการและประโยชน์ เกื้อกูลแก่บุคลากรของสถานศึกษาเพื่อพัฒนา คุณภาพการศึกษาของผู้เรียน	4.19	0.83	มาก
6.2 การจัดให้มีการพัฒนานุเคราะห์ของ สถานศึกษาตามความสนใจ และเอื้อต่อวิชาชีพ	4.20	0.74	มาก
6.3 การบริหารจัดการแบบมีส่วนร่วมของ บุคลากรภายใน สถานศึกษาในการมอบหมายหน้าที่ ความรับผิดชอบ และแต่งตั้งอย่างถูกต้องเป็นธรรมเนียม	4.14	0.80	มาก
รวมเฉลี่ย	4.18	0.79	มาก

จากตารางที่ 4.14 พบว่า ด้านขวัญและกำลังใจ ครูมีความต้องการเฉลี่ยระดับมากทุกรายการ ได้แก่ การจัดให้มีการพัฒนานุเคราะห์ของสถานศึกษาตามความสนใจ และเอื้อต่อวิชาชีพ การส่งเสริมให้มีสวัสดิการและสิทธิประโยชน์เกื้อกูลแก่บุคลากรของสถานศึกษาเพื่อพัฒนาคุณภาพการศึกษาของผู้เรียน และ การบริหารจัดการแบบมีส่วนร่วมของบุคลากรภายในสถานศึกษา ด้วยการมอบหมายหน้าที่ ความรับผิดชอบ และแต่งตั้งอย่างถูกต้อง เป็นธรรมเนียมเรียงตามลำดับ

ตารางที่ 4.15 ระดับความต้องการของครูด้านการนิเทศ กำกับ ติดตาม และประเมินผล

รายการ	\bar{X}	S.D	ระดับความต้องการ
7. ด้านการนิเทศ กำกับ ติดตาม และประเมินผล			
7.1 ส่งเสริมให้มีการนิเทศ กำกับ ติดตาม และประเมินผลของสถานศึกษา	4.04	0.77	มาก
7.2 ส่งเสริมให้บุคลากรในสถานศึกษาได้ นิเทศ กำกับ ติดตาม และประเมินผลงานแบบมีส่วนร่วมทุกชั้นตอน	4.02	0.74	มาก
7.3 จัดให้มีการนิเทศ กำกับ ติดตาม และประเมินผลภายในสถานศึกษาโดยบุคลากรที่ได้รับการยอมรับและเชื่อถือภายในสถานศึกษา	3.61	0.91	มาก
7.4 สนับสนุนให้ใช้ผลการนิเทศ กำกับ ติดตาม และประเมินผล เพื่อปรับปรุงและพัฒนาการปฏิบัติงานแก่บุคลากร	4.03	0.75	มาก
รวมเฉลี่ย	3.93	0.79	มาก

จากตารางที่ 4.15 พบว่า ด้านการนิเทศ กำกับติดตาม และประเมินผล ครูมีความต้องการเฉลี่ยระดับมากทุกรายการ เรียงตามลำดับดังนี้ การส่งเสริมให้มีการนิเทศ กำกับ ติดตาม และประเมินผลของสถานศึกษา การสนับสนุนให้ใช้ผลการนิเทศกำกับ ติดตาม และประเมินผล เพื่อปรับปรุงและพัฒนาการปฏิบัติงานแก่บุคลากร การส่งเสริมให้บุคลากรในสถานศึกษา ได้นิเทศ กำกับติดตาม และประเมินผลแบบมีส่วนร่วมทุกชั้นตอน และจัดให้มีการนิเทศ กำกับ ติดตาม และประเมินผลภายในสถานศึกษา โดยบุคลากรที่ได้รับการยอมรับและเชื่อถือภายในสถานศึกษา

3. ปัจจัยที่ทำให้สถานศึกษาผ่านเกณฑ์การประเมินคุณภาพภายนอกระดับดี และสถานศึกษาที่ผ่านเกณฑ์การประเมินคุณภาพภายนอกระดับต่ำกว่ามาตรฐาน

ตามวัตถุประสงค์ ข้อที่ 3.1 เพื่อเปรียบเทียบบทบาทผู้บริหารสถานศึกษาในการพัฒนากระบวนการเรียนรู้ที่ผ่านเกณฑ์การประเมินคุณภาพภายนอกระดับดี และสถานศึกษาที่ผ่านเกณฑ์การประเมินคุณภาพภายนอกระดับต่ำกว่ามาตรฐาน ผู้วิจัยได้ดำเนินการนำความคิดเห็นของครูผู้ปฏิบัติการสอนของกลุ่มตัวอย่าง โดยแยกสถานศึกษาออกเป็น 2 กลุ่มคือ กลุ่มสถานศึกษาที่ผ่านเกณฑ์การประเมินภายนอกระดับดี ซึ่งจะเรียกว่ากลุ่มดี และกลุ่มสถานศึกษาที่ผ่านเกณฑ์การประเมินภายนอกระดับต่ำกว่ามาตรฐาน จะเรียกว่ากลุ่มต่ำ จำนวน 10 แห่ง รวมทั้งสิ้น 48 คน มาแจกแจงความถี่ หาค่าร้อยละ และใช้การทดสอบสมมุติฐานโดยการทดสอบ ไคสแควร์ (Chi-Square Test) เพื่อต้องการทราบว่า บทบาทผู้บริหารสถานศึกษาในการพัฒนากระบวนการเรียนรู้ตามแนวทางการปฏิรูปการศึกษาในความคิดเห็นของครูผู้ปฏิบัติการสอนมีความแตกต่างกันหรือไม่ ต่อเกณฑ์การประเมินสภาพความสำเร็จของแต่ละด้านที่ระดับนัยสำคัญทางสถิติ 0.05 โดยเสนอผลการวิเคราะห์ ไคสแควร์แยกตามบทบาทผู้บริหารสถานศึกษาเป็นรายด้าน รวมทั้งหมด 7 ด้านคือ ด้านการส่งเสริมการเรียนการสอนที่เน้นผู้เรียนเป็นสำคัญ ด้านการมีส่วนร่วมของบุคลากรและชุมชน ด้านการจัดทำแผนพัฒนาคุณภาพการศึกษา ด้านการจัดปัจจัยสนับสนุนด้านการบริหารสถานศึกษาในการส่งเสริมบรรยากาศการเรียนรู้ ด้านการเสริมสร้างขวัญและกำลังใจ และด้านการนิเทศ กำกับ ติดตาม และประเมินผล ซึ่งปรากฏผลการทดสอบดังตารางที่ 4.16 ถึง 4.22

3.1 ด้านบทบาทผู้บริหารสถานศึกษาในการส่งเสริมการเรียนการสอนที่เน้นผู้เรียนเป็นสำคัญ

การเปรียบเทียบบทบาทผู้บริหารสถานศึกษาในการพัฒนากระบวนการเรียนรู้ที่ผ่านเกณฑ์การประเมินคุณภาพภายนอกระดับดี และสถานศึกษาที่ผ่านเกณฑ์การประเมินคุณภาพภายนอกระดับต่ำกว่ามาตรฐานด้านการส่งเสริมการเรียนการสอนที่เน้นผู้เรียนเป็นสำคัญกับเกณฑ์สภาพความสำเร็จเกี่ยวกับประเด็น การจัดให้มีการศึกษาข้อมูลผู้เรียนเป็นรายบุคคล การจัดให้มีหลักสูตรสถานศึกษาที่สอดคล้องกับปัญหาและความต้องการของผู้เรียน การจัดให้ครูออกแบบแผนการเรียนรู้ที่สนองความต้องการของผู้เรียน การส่งเสริมให้ครูจัดกิจกรรมการเรียนรู้ที่เน้นการปฏิบัติจริงของผู้เรียน การจัดหาสื่อวัสดุอุปกรณ์ที่เหมาะสม การสนับสนุนให้มีและใช้แหล่งเรียนรู้ และภูมิปัญญาท้องถิ่น และการประเมินผลผู้เรียนตามสภาพที่แท้จริง ได้เสนอผลการทดสอบไว้ในตารางที่ 4.16

ตารางที่ 4.16 การทดสอบความแตกต่างของสภาพความสำเร็จระหว่างสถานศึกษาที่ผ่านเกณฑ์
การประเมินคุณภาพภายนอกระดับดีและสถานศึกษาที่ผ่านเกณฑ์การประเมิน
คุณภาพภายนอกระดับต่ำกว่ามาตรฐานด้านการส่งเสริมการเรียนรู้การสอนที่เน้น
ผู้เรียนเป็นสำคัญ

บทบาทผู้บริหารสถานศึกษา	สภาพความสำเร็จ				χ^2	sig
	A ₁	A ₂	A ₃	A ₄		
1. การส่งเสริมการเรียนรู้การสอนที่เน้นผู้เรียนเป็นสำคัญ						
กลุ่มดี	0 (0.00)	38 (27.10)	89 (63.60)	13 (9.30)	5.58	0.13
กลุ่มต่ำ	2 (1.00)	66 (33.70)	102 (52.00)	26 (13.30)		
1.1 การจัดให้มีการศึกษาผู้เรียนเป็นรายบุคคลเพื่อเป็นข้อมูลในการพัฒนาผู้เรียนตามศักยภาพ						
กลุ่มดี	0 (0.00)	12 (60.00)	8 (40.00)	0 (0.00)	2.92	0.40
กลุ่มต่ำ	1 (3.60)	11 (39.30)	15 (53.60)	1 (3.60)		
1.2 การจัดให้มีหลักสูตรสถานศึกษาให้สอดคล้องกับปัญหาและความต้องการของผู้เรียนและชุมชนที่เชื่อมโยงกับชีวิตจริง						
กลุ่มดี	0 (0.00)	5 (25.00)	13 (65.00)	2 (10.00)	1.18	0.76
กลุ่มต่ำ	1 (3.60)	5 (17.90)	20 (71.40)	2 (7.10)		

ตารางที่ 4.16 (ต่อ)

บทบาทผู้บริหารสถานศึกษา	สภาพความสำเร็จ				χ^2	slg
	A ₁	A ₂	A ₃	A ₄		
1.3 การจัดให้ครูได้ออกแบบการจัดการเรียนรู้หรือแผนการเรียนรู้ ที่สนองต่อความต้องการระหว่างบุคคลและสอดคล้องกับวิธีการเรียนรู้ของผู้เรียน	0 (0.00)	3 (15.00)	16 (80.00)	1 (5.00)	4.67	0.97
	กลุ่มดี					
1.4 การส่งเสริมให้ครูจัดกิจกรรมการเรียนรู้ ที่เน้นการปฏิบัติจริงของผู้เรียน	0 (0.00)	12 (42.90)	14 (50.00)	2 (7.10)	3.83	0.15
	กลุ่มต่ำ					
1.5 การจัดให้สถานศึกษาจัดหาสื่อ วัสดุ อุปกรณ์ที่เหมาะสมโดยครูเป็นผู้กำหนด	0 (0.00)	4 (20.00)	11 (55.00)	5 (25.00)	3.74	0.15
	กลุ่มดี					
1.6 การสนับสนุนให้มีและใช้แหล่งเรียนรู้ ภูมิปัญญาท้องถิ่นที่หลากหลายและสนองต่อ ปัญหาและความต้องการตามธรรมชาติของ ผู้เรียนทั้งในและนอกสถานศึกษา	0 (0.00)	13 (46.40)	9 (32.10)	6 (21.40)	1.96	0.38
	กลุ่มต่ำ					
1.6 การสนับสนุนให้มีและใช้แหล่งเรียนรู้ ภูมิปัญญาท้องถิ่นที่หลากหลายและสนองต่อ ปัญหาและความต้องการตามธรรมชาติของ ผู้เรียนทั้งในและนอกสถานศึกษา	0 (0.00)	3 (15.00)	16 (80.00)	1 (5.00)	1.96	0.38
	กลุ่มดี					
1.6 การสนับสนุนให้มีและใช้แหล่งเรียนรู้ ภูมิปัญญาท้องถิ่นที่หลากหลายและสนองต่อ ปัญหาและความต้องการตามธรรมชาติของ ผู้เรียนทั้งในและนอกสถานศึกษา	0 (0.00)	7 (35.00)	12 (60.00)	1 (5.00)	1.96	0.38
	กลุ่มดี					
1.6 การสนับสนุนให้มีและใช้แหล่งเรียนรู้ ภูมิปัญญาท้องถิ่นที่หลากหลายและสนองต่อ ปัญหาและความต้องการตามธรรมชาติของ ผู้เรียนทั้งในและนอกสถานศึกษา	0 (0.00)	7 (25.00)	16 (57.10)	5 (17.90)	1.96	0.38
	กลุ่มต่ำ					

ตารางที่ 4.16 (ต่อ)

บทบาทผู้บริหารสถานศึกษา	สภาพความสำเร็จ				χ^2	sig
	A ₁	A ₂	A ₃	A ₄		
1.7 การจัดให้ครูมีการประเมินผลผู้เรียนจากพัฒนาการและพฤติกรรม การเรียนรู้ตามสภาพจริงด้วยวิธีการและเครื่องมือที่หลากหลาย	0 (0.00)	4 (20.00)	13 (65.00)	3 (15.00)	1.79	0.41
	0 (0.00)	10 (35.70)	13 (46.40)	5 (17.90)		

จากตารางที่ 4.16 พบว่า บทบาทผู้บริหารสถานศึกษาในการพัฒนากระบวนการเรียนรู้ของกลุ่มสถานศึกษาที่ผ่านเกณฑ์การประเมินคุณภาพภายนอกระดับดี และกลุ่มสถานศึกษาที่ผ่านเกณฑ์การประเมินคุณภาพภายนอกระดับต่ำกว่ามาตรฐาน ไม่แตกต่างกัน โดยภาพรวม แสดงว่าบทบาทผู้บริหารสถานศึกษาในการพัฒนากระบวนการเรียนรู้ที่ผ่านเกณฑ์การประเมินคุณภาพภายนอกระดับดี และสถานศึกษาที่ผ่านเกณฑ์การประเมินคุณภาพภายนอกระดับต่ำกว่ามาตรฐาน ไม่มีความสัมพันธ์กับเกณฑ์สภาพความสำเร็จ และเมื่อพิจารณาผลการทดสอบในรายกิจกรรมย่อย ไม่มีความแตกต่างกันในทุกประเด็นเช่นกัน โดยมีร้อยละระดับสภาพความสำเร็จส่วนใหญ่ของทั้งสองกลุ่มสูงกว่าระดับสภาพความสำเร็จอื่น ที่ผู้บริหารตระหนักรู้ในบทบาทหน้าที่ความรับผิดชอบของตนเอง และได้ลงมือปฏิบัติจนเกิดความสำเร็จเป็นที่ประจักษ์ ยกเว้นประเด็นการศึกษาข้อมูลผู้เรียนเป็นรายบุคคลเพื่อพัฒนาศักยภาพผู้เรียน และการจัดหาสื่อวัสดุ อุปกรณ์ที่เหมาะสม โดยครูเป็นผู้กำหนดของกลุ่มสถานศึกษาที่ผ่านเกณฑ์การประเมินคุณภาพภายนอกระดับต่ำกว่ามาตรฐานที่มีร้อยละระดับสภาพความสำเร็จต่ำกว่าสภาพความสำเร็จ ที่ผู้บริหารตระหนักรู้ในบทบาทหน้าที่ความรับผิดชอบของตนเอง และได้ลงมือปฏิบัติแล้ว แต่ยังไม่เห็นผลชัดเจน

3.2 ด้านบทบาทผู้บริหารสถานศึกษาในการมีส่วนร่วมของบุคลากรและชุมชน

การเปรียบเทียบบทบาทผู้บริหารสถานศึกษาในการพัฒนากระบวนการเรียนรู้ที่ผ่านเกณฑ์การประเมินคุณภาพภายนอกระดับดีและสถานศึกษาที่ผ่านเกณฑ์การประเมินคุณภาพภายนอก ระดับต่ำกว่ามาตรฐานด้านการมีส่วนร่วมของบุคลากรและชุมชนกับเกณฑ์สภาพความสำเร็จเกี่ยวกับประเด็นการจัดทำข้อมูลสารสนเทศของภูมิภาคท้องถิ่น บุคลากรและชุมชนเพื่อสนับสนุนการจัดการเรียนรู้ การสนับสนุนให้บุคลากรและชุมชนมีบทบาทการจัดการจัดการเรียนรู้ การประสานงานระหว่างสถานศึกษากับชุมชนและการมีส่วนร่วมการจัดทำหลักสูตรการจัดการเรียนรู้และประเมินผล มีผลการทดสอบ ดังตารางที่ 4.17

ตารางที่ 4.17 การทดสอบความแตกต่างของสภาพความสำเร็จระหว่างสถานศึกษาที่ผ่านเกณฑ์การประเมินคุณภาพภายนอกระดับดีและสถานศึกษาที่ผ่านเกณฑ์การประเมินคุณภาพภายนอกระดับต่ำกว่ามาตรฐานด้านการมีส่วนร่วมของบุคลากรและชุมชน

บทบาทผู้บริหารสถานศึกษา	สภาพความสำเร็จ				χ^2	sig
	A ₁	A ₂	A ₃	A ₄		
2. การมีส่วนร่วมของบุคลากรและชุมชน						
กลุ่มดี	3 (3.00)	41 (41.00)	54 (54.00)	2 (2.00)	9.51	0.02
กลุ่มต่ำ	2 (1.40)	51 (36.40)	69 (49.30)	18 (12.90)		
2.1 การจัดทำข้อมูลสารสนเทศของภูมิภาคท้องถิ่นบุคลากรและชุมชน เพื่อสนับสนุนการจัดการเรียนรู้						
กลุ่มดี	1 (5.00)	11 (55.00)	8 (40.00)	0 (0.00)	1.69	0.64
กลุ่มต่ำ	1 (3.60)	13 (46.40)	12 (42.90)	2 (7.10)		

ตารางที่ 4.17 (ต่อ)

บทบาทผู้บริหารสถานศึกษา	สภาพความสำเร็จ				χ^2	slg
	A ₁	A ₂	A ₃	A ₄		
2.2 การสนับสนุนให้บุคลากรและชุมชนได้เข้ามา มีบทบาทในการจัดการเรียนรู้ที่หลากหลาย						
กลุ่มดี	1 (5.00)	6 (30.00)	12 (60.00)	1 (5.00)	3.57	0.31
กลุ่มต่ำ	0 (0.00)	12 (42.90)	12 (42.90)	4 (14.30)		
2.3 การจัดให้มีการประสานงานระหว่างสถานศึกษาชุมชนในหลากหลายรูปแบบต่อการจัดการเรียนรู้ที่มีประสิทธิภาพ						
กลุ่มดี	1 (5.00)	8 (40.00)	10 (50.00)	1 (5.00)	3.03	0.39
กลุ่มต่ำ	0 (0.00)	10 (35.70)	13 (46.40)	5 (17.90)		
2.4 การสนับสนุนให้บุคลากร นักเรียน ผู้ปกครอง และชุมชนมีส่วนร่วมในการจัดทำหลักสูตรการจัดการเรียนรู้เพื่อพัฒนาผู้เรียน						
กลุ่มดี	0 (0.00)	6 (30.00)	14 (70.00)	0 (0.00)	3.99	0.26
กลุ่มต่ำ	1 (3.60)	7 (25.00)	16 (57.10)	4 (14.30)		
2.5 การจัดให้มีการรายงานผลการจัดการศึกษาต่อผู้ปกครองและชุมชนอย่างต่อเนื่องด้วยวิธีการที่หลากหลาย						
กลุ่มดี	0 (0.00)	10 (50.00)	10 (50.00)	0 (0.00)	3.19	0.20
กลุ่มต่ำ	0 (0.00)	9 (32.10)	16 (57.10)	3 (10.70)		

จากตารางที่ 4.17 พบว่า บทบาทผู้บริหารสถานศึกษาในการพัฒนากระบวนการเรียนรู้ด้านการมีส่วนร่วมของบุคลากรและชุมชนของกลุ่มสถานศึกษาที่ผ่านเกณฑ์การประเมินคุณภาพภายนอกระดับดี และกลุ่มสถานศึกษาที่ผ่านเกณฑ์การประเมินคุณภาพภายนอกระดับต่ำกว่ามาตรฐาน มีความแตกต่างกัน แสดงว่าบทบาทผู้บริหารสถานศึกษาในการพัฒนากระบวนการเรียนรู้ที่ผ่านเกณฑ์การประเมินคุณภาพภายนอกระดับดี และสถานศึกษาที่ผ่านเกณฑ์การประเมินคุณภาพภายนอกระดับต่ำกว่ามาตรฐาน มีความสัมพันธ์ต่อเกณฑ์สภาพความสำเร็จ โดยภาพรวม แต่เมื่อพิจารณาผลการทดสอบในรายกิจกรรมย่อย พบว่ามีความแตกต่างกันอย่างไม่มีนัยสำคัญทางสถิติที่ระดับ 0.05 โดยมีร้อยละสภาพความสำเร็จส่วนใหญ่เกินร้อยละ 50 ที่ผู้บริหารสถานศึกษาตระหนักรู้ในบทบาทหน้าที่ความรับผิดชอบของตนเอง และได้ลงมือปฏิบัติจนเกิดความสำเร็จเป็นที่ประจักษ์ ขณะที่ร้อยละสภาพความสำเร็จของบทบาทผู้บริหารสถานศึกษากลุ่มสถานศึกษาที่ผ่านเกณฑ์การประเมินคุณภาพภายนอกระดับต่ำกว่ามาตรฐานทุกกลุ่มในสภาพความสำเร็จที่ผู้บริหารสถานศึกษาตระหนักรู้ในบทบาทหน้าที่ความรับผิดชอบของตนเอง และได้ลงมือปฏิบัติจนเกิดผลสำเร็จเป็นที่ประจักษ์จนได้รับการยอมรับของผู้บังคับบัญชาและวงวิชาชีพสูงกว่ากลุ่มสถานศึกษาที่ผ่านเกณฑ์การประเมินคุณภาพภายนอกระดับดี และรองลงมาคือสภาพความสำเร็จส่วนใหญ่ต่ำกว่าร้อยละ 50 อยู่ในระดับที่ผู้บริหารตระหนักรู้ในบทบาทหน้าที่ความรับผิดชอบของตนเอง และได้ลงมือปฏิบัติแล้ว แต่ยังไม่เห็นผลชัดเจน

3.3 ด้านบทบาทผู้บริหารสถานศึกษาในการจัดทำแผนพัฒนาคุณภาพการศึกษา

การเปรียบเทียบบทบาทผู้บริหารสถานศึกษาในการพัฒนากระบวนการเรียนรู้ที่ผ่านเกณฑ์การประเมินคุณภาพภายนอกระดับดี และสถานศึกษาที่ผ่านเกณฑ์การประเมินคุณภาพภายนอกระดับต่ำกว่ามาตรฐานด้านการจัดทำแผนพัฒนาคุณภาพการศึกษากับเกณฑ์สภาพความสำเร็จเกี่ยวกับประเด็น การประชุมชี้แจงให้ความรู้ความเข้าใจแก่บุคลากรและผู้เกี่ยวข้องในการจัดทำแผนการศึกษาและการจัดทำข้อมูลพื้นฐานของสถานศึกษาที่ถูกต้อง ครบคลุมครบถ้วน การจัดให้ผู้มีส่วนเกี่ยวข้องทุกภาคส่วนได้ร่วมกันจัดทำแผน การสนับสนุนให้มีการควบคุม ตรวจสอบ ประเมินผลการดำเนินงานตามแผน และการมอบหมายและแต่งตั้งผู้รับผิดชอบการจัดทำแผน มีผลการทดสอบดังตารางที่ 4.18

ตารางที่ 4.18 การทดสอบความแตกต่างของสภาพความสำเร็จระหว่างสถานศึกษาที่ผ่านเกณฑ์
การประเมินคุณภาพภายนอกระดับดีและสถานศึกษาที่ผ่านเกณฑ์การประเมิน
คุณภาพภายนอกระดับต่ำกว่ามาตรฐานด้านการจัดทำแผนพัฒนาคุณภาพการศึกษา

บทบาทผู้บริหารสถานศึกษา	สภาพความสำเร็จ				χ^2	sig
	A ₁	A ₂	A ₃	A ₄		
3. การจัดทำแผนพัฒนาคุณภาพการศึกษา						
กลุ่มดี	0 (0.00)	15 (15.00)	70 (70.00)	15 (15.00)	9.95	0.02
กลุ่มต่ำ	1 (0.70)	44 (31.40)	82 (58.60)	13 (9.30)		
3.1 การจัดให้มีการประชุมชี้แจง ให้ความรู้ ความเข้าใจแก่บุคลากรผู้เกี่ยวข้องทุกภาค ส่วนในการจัดทำแผน						
กลุ่มดี	0 (0.00)	3 (15.00)	13 (65.00)	4 (20.00)	0.82	0.67
กลุ่มต่ำ	0 (0.00)	5 (17.90)	20 (71.40)	3 (10.70)		
3.2 การจัดให้มีการศึกษาและจัดทำข้อมูล พื้นฐานของสถานศึกษาที่ถูกต้อง ครบถ้วน ครบถ้วน						
กลุ่มดี	0 (0.00)	2 (10.00)	16 (80.00)	2 (10.00)	9.32	0.01
กลุ่มต่ำ	0 (0.00)	11 (39.30)	10 (35.70)	7 (25.00)		

ตารางที่ 4.18 (ต่อ)

บทบาทผู้บริหารสถานศึกษา	สภาพความสำเร็จ				χ^2	sig
	A ₁	A ₂	A ₃	A ₄		
3.3 การจัดให้มีผู้มีส่วนได้เสีย หรือผู้มีส่วนเกี่ยวข้องทุกภาคส่วนได้ร่วมกันจัดทำแผนพัฒนาคุณภาพการศึกษาของสถานศึกษา	0	6	11	3	5.23	0.16
	(0.00)	(30.00)	(55.00)	(15.00)		
กลุ่มดี						
กลุ่มต่ำ	1	8	19	0		
	(3.60)	(28.60)	(67.90)	(0.00)		
3.4 การสนับสนุนให้มีการควบคุม ตรวจสอบ และประเมินผลการดำเนินงานตามระยะเวลาที่กำหนดไว้ในแผนพัฒนาคุณภาพการศึกษาอย่างต่อเนื่องสม่ำเสมอ	0	2	15	3	9.10	0.01
	(0.00)	(10.00)	(75.00)	(15.00)		
กลุ่มดี						
กลุ่มต่ำ	0	12	16	0		
	(0.00)	(42.90)	(57.10)	(0.00)		
3.5 การจัดให้ครูมีการประเมินผลผู้เรียนจากพัฒนาการ และพฤติกรรม การเรียนรู้ตามสภาพจริงด้วยวิธีการและเครื่องมือที่หลากหลาย	0	2	15	3	2.46	0.29
	(0.00)	(10.00)	(75.00)	(15.00)		
กลุ่มดี						
กลุ่มต่ำ	0	8	17	3		
	(0.00)	(28.60)	(60.70)	(10.70)		

จากตารางที่ 4.18 พบว่า บทบาทผู้บริหารสถานศึกษาในการพัฒนากระบวนการเรียนรู้ของกลุ่มสถานศึกษาที่ผ่านเกณฑ์การประเมินคุณภาพภายนอกระดับดีและกลุ่มสถานศึกษาที่ผ่านเกณฑ์การประเมินคุณภาพภายนอกระดับต่ำกว่ามาตรฐานมีความแตกต่างกัน โดยภาพรวม แสดงว่า

บทบาทผู้บริหารสถานศึกษาในการพัฒนากระบวนการเรียนรู้ที่ผ่านเกณฑ์การประเมินคุณภาพภายนอกระดับดีและสถานศึกษาที่ผ่านเกณฑ์การประเมินคุณภาพภายนอกระดับต่ำกว่ามาตรฐานมีความสัมพันธ์กัน และเมื่อพิจารณาผลการทดสอบในรายกิจกรรมย่อยมีความแตกต่างกันในประเด็นการจัดให้มีการศึกษาและจัดทำข้อมูลพื้นฐานของสถานศึกษา และการสนับสนุนให้มีการควบคุมตรวจสอบและประเมินผลการดำเนินงานตามระยะเวลาของแผนที่กำหนดไว้

3.4 ด้านบทบาทผู้บริหารในกานการจัดปัจจัยสนับสนุน

การเปรียบเทียบบทบาทผู้บริหารสถานศึกษาในการพัฒนากระบวนการเรียนรู้ที่ผ่านเกณฑ์การประเมินคุณภาพภายนอกระดับดี และสถานศึกษาที่ผ่านเกณฑ์การประเมินคุณภาพภายนอกระดับต่ำกว่ามาตรฐานด้านการจัดปัจจัยสนับสนุน กับเกณฑ์สภาพความสำเร็จเกี่ยวกับประเด็นการจัดระบบข้อมูลเกี่ยวกับทรัพยากรทางการศึกษาและการลงทุนเพื่อการศึกษาให้เป็นปัจจุบัน การสร้างความรู้ความเข้าใจและความร่วมมือแก่ผู้มีส่วนเกี่ยวข้องในการระดมทรัพยากรในการลงทุนเพื่อการศึกษา การประสานความร่วมมือการใช้ทรัพยากรระหว่างสถานศึกษา การเสริมสร้างแรงจูงใจยกย่องแก่ผู้ให้การสนับสนุนทรัพยากรต่าง ๆ เพื่อการศึกษา การนำแหล่งเรียนรู้ภูมิปัญญาท้องถิ่นมาใช้ในการจัดการศึกษา การบริหารจัดการทรัพยากรต่าง ๆ อย่างโปร่งใส เชื่อถือได้ และการสนับสนุนให้มีและใช้สื่อ อุปกรณ์ เครื่องมือที่ทันสมัยในการจัดการศึกษา มีผลการทดสอบดังตารางที่ 4.19

ตารางที่ 4.19 การทดสอบความแตกต่างของสภาพความสำเร็จระหว่างสถานศึกษาที่ผ่านเกณฑ์การประเมินคุณภาพภายนอกระดับดีและสถานศึกษาที่ผ่านเกณฑ์การประเมินคุณภาพภายนอกระดับต่ำกว่ามาตรฐานด้านการจัดปัจจัยสนับสนุน

บทบาทผู้บริหารสถานศึกษา	สภาพความสำเร็จ				χ^2	sig
	A ₁	A ₂	A ₃	A ₄		
4. การการจัดปัจจัยสนับสนุน						
กลุ่มดี	1 (0.70)	26 (18.60)	105 (75.00)	8 (5.70)	15.32	0.00
กลุ่มต่ำ	3 (1.50)	67 (34.20)	106 (54.10)	20 (10.20)		

ตารางที่ 4.19 (ต่อ)

บทบาทผู้บริหารสถานศึกษา	สภาพความสำเร็จ				χ^2	sig
	A ₁	A ₂	A ₃	A ₄		
4.1 การจัดระบบข้อมูลเกี่ยวกับทรัพยากรทางการศึกษา และการลงทุนเพื่อการศึกษาให้เป็นปัจจุบัน						
กลุ่มดี	0 (0.00)	3 (15.00)	17 (85.00)	0 (0.00)	6.38	0.04
กลุ่มต่ำ	0 (0.00)	13 (46.40)	14 (50.00)	1 (3.60)		
4.2 การสร้างความรู้ ความเข้าใจ และความตระหนักแก่ผู้มีส่วนได้เสียหรือผู้เกี่ยวข้องทุกภาคส่วน ได้เล็งเห็นความสำคัญจำเป็นในการร่วมมือกันระดมทรัพยากรและการลงทุนเพื่อการศึกษา						
กลุ่มดี	0 (0.00)	3 (15.00)	17 (85.00)	0 (0.00)	1.56	0.46
กลุ่มต่ำ	1 (3.60)	7 (25.00)	20 (71.40)	0 (0.00)		
4.3 การประสานความร่วมมือการใช้ทรัพยากรระหว่างสถานศึกษากับหน่วยงานอื่นหรือองค์กรทางการศึกษาอื่นๆ						
กลุ่มดี	1 (5.00)	5 (25.00)	13 (65.00)	1 (5.00)	0.22	0.97
กลุ่มต่ำ	1 (3.60)	6 (21.40)	19 (67.90)	2 (7.10)		

ตารางที่ 4.19 (ต่อ)

บทบาทผู้บริหารสถานศึกษา	สภาพความสำเร็จ				χ^2	sig
	A ₁	A ₂	A ₃	A ₄		
4.4 การเสริมสร้างแรงจูงใจ ขกข้อง เชิดชูเกียรติ ผู้ให้การสนับสนุนทรัพยากรต่างๆ เพื่อการศึกษาโดยการประกาศเกียรติคุณ และเผยแพร่ต่อสาธารณชน	0	4	15	1	2.30	0.32
	(0.00)	(20.00)	(75.00)	(5.00)		
กลุ่มดี						
กลุ่มต่ำ	0	10	15	3		
	(0.00)	(35.70)	(53.60)	(7.10)		
4.5 การจัดทำให้มีการนำแหล่งเรียนรู้และภูมิปัญญาท้องถิ่นมาใช้ในการจัดการศึกษาในรูปแบบของการจัดการเรียนรู้ และจัดกิจกรรมสนับสนุนอื่น ๆ	0	5	14	1	4.71	0.10
	(0.00)	(25.00)	(70.00)	(5.00)		
กลุ่มดี						
กลุ่มต่ำ	0	12	11	5		
	(0.00)	(42.90)	(39.30)	(17.90)		
4.6 การจัดทำให้มีการดำเนินการด้านการบริหารจัดการทรัพยากรต่าง ๆ ของสถานศึกษาในรูปแบบของคณะกรรมการหรือมีระบบการควบคุม ตรวจสอบ ที่โปร่งใส เชื่อถือได้	0	2	17	1	8.78	0.03
	(0.00)	(10.00)	(85.00)	(5.00)		
กลุ่มดี						
กลุ่มต่ำ	0	10	12	5		
	(3.60)	(35.70)	(42.90)	(17.90)		

ตารางที่ 19 (ต่อ)

บทบาทผู้บริหารสถานศึกษา	สภาพความสำเร็จ				χ^2	sig
	A ₁	A ₂	A ₃	A ₄		
4.7 การสนับสนุนให้มีและใช้สื่อ อุปกรณ์ เครื่องมือที่ทันสมัยก้าวหน้าทันวิทยาการและเทคโนโลยีสมัยใหม่ในการจัดการศึกษา						
กลุ่มดี	0 (0.00)	4 (20.00)	12 (60.00)	4 (20.00)	0.95	0.62
กลุ่มต่ำ	0 (0.00)	9 (32.10)	15 (53.60)	4 (14.30)		

จากตารางที่ 4.19 พบว่า บทบาทผู้บริหารสถานศึกษาในการพัฒนากระบวนการเรียนรู้ของกลุ่มสถานศึกษาที่ผ่านเกณฑ์การประเมินคุณภาพภายนอกระดับดีและกลุ่มสถานศึกษาที่ผ่านเกณฑ์การประเมินคุณภาพภายนอกระดับต่ำกว่ามาตรฐานมีความแตกต่างกัน โดยภาพรวมแสดงว่าบทบาทผู้บริหารสถานศึกษาในการพัฒนากระบวนการเรียนรู้ที่ผ่านเกณฑ์การประเมินคุณภาพภายนอกระดับดี และสถานศึกษาที่ผ่านเกณฑ์การประเมินคุณภาพภายนอกระดับต่ำกว่ามาตรฐาน มีความสัมพันธ์กันกับสภาพความสำเร็จ และเมื่อพิจารณาผลการทดสอบในรายกิจกรรมย่อยมีความแตกต่างกันในบางประเด็น ได้แก่ การจัดระบบข้อมูลทรัพยากรและการลงทุนทางการศึกษา และการบริหารจัดการทรัพยากรต่างๆ ที่โปร่งใส เชื่อถือได้

3.5 ด้านบทบาทผู้บริหารสถานศึกษาในการส่งเสริมบรรยากาศการเรียนรู้

การเปรียบเทียบบทบาทผู้บริหารสถานศึกษาในการพัฒนากระบวนการเรียนรู้ที่ผ่านเกณฑ์การประเมินคุณภาพภายนอกระดับดี และสถานศึกษาที่ผ่านเกณฑ์การประเมินคุณภาพภายนอกระดับต่ำกว่ามาตรฐานด้านการส่งเสริมบรรยากาศการเรียนรู้ กับเกณฑ์สภาพความสำเร็จเกี่ยวกับประเด็น การจัดภูมิทัศน์ ที่สะอาด ร่มรื่น สวยงาม และปลอดภัย การตกแต่งภายในและภายนอกห้องเรียนที่ส่งเสริมการเรียนรู้ การกำหนดนโยบายการจัดบรรยากาศสภาพแวดล้อมของสถานศึกษา การปรับปรุงดูแลความสะอาด ร่มรื่น สวยงาม ปลอดภัย มีสวัสดิภาพ เอื้อต่อการเรียนรู้ การส่งเสริมให้มีกิจกรรมการเรียนรู้ระหว่างสถานศึกษา การส่งเสริมให้มีและใช้สื่อ อุปกรณ์ เครื่องมือที่ทันสมัย และมีการประเมินความพึงพอใจของผู้รับบริการและผู้มีส่วนเกี่ยวข้อง โดยมีผลการทดสอบ ดังตารางที่ 4.20

ตารางที่ 4.20 การทดสอบความแตกต่างของสภาพความสำเร็จระหว่างสถานศึกษาที่ผ่านเกณฑ์
การประเมินคุณภาพภายนอกระดับดีและสถานศึกษาที่ผ่านเกณฑ์การประเมิน
คุณภาพภายนอกระดับต่ำกว่ามาตรฐานด้านการส่งเสริมบรรยากาศการเรียนรู้

บทบาทผู้บริหารสถานศึกษา	สภาพความสำเร็จ				χ^2	sig
	A ₁	A ₂	A ₃	A ₄		
5. การส่งเสริมบรรยากาศการเรียนรู้						
กลุ่มดี	1 (0.70)	13 (9.30)	100 (71.40)	26 (18.60)	16.52	0.00
กลุ่มต่ำ	0 (0.00)	48 (24.50)	105 (53.60)	43 (21.90)		
5.1 การดำเนินการให้มีการจัดภูมิทัศน์ที่สะอาด ร่มรื่น สวยงามและปลอดภัยในสถานศึกษา						
กลุ่มดี	0 (0.00)	4 (20.00)	10 (50.00)	6 (30.00)	0.54	0.76
กลุ่มต่ำ	0 (0.00)	4 (14.30)	13 (46.40)	11 (39.30)		
5.2 การจัดการกำหนดให้มีการตกแต่งภายใน และภายนอกห้องเรียนที่ส่งเสริมการ เรียนรู้ตามความเหมาะสมอย่างสม่ำเสมอ						
กลุ่มดี	0 (0.00)	1 (5.00)	14 (70.00)	5 (25.00)	0.67	0.72
กลุ่มต่ำ	0 (0.00)	3 (10.70)	17 (60.70)	8 (28.60)		
5.3 การกำหนดนโยบายในการจัดบรรยากาศ สภาพแวดล้อมของสถานศึกษา						
กลุ่มดี	0 (0.00)	1 (5.00)	15 (75.00)	3 (15.00)	4.08	0.25
กลุ่มต่ำ	0 (0.00)	5 (17.90)	16 (57.10)	7 (25.00)		

ตารางที่ 4.20 (ต่อ)

บทบาทผู้บริหารสถานศึกษา	สภาพความสำเร็จ				χ^2	sig
	A ₁	A ₂	A ₃	A ₄		
5.4 การจัดให้มีการปรับปรุงดูแลสถานศึกษา ให้มีความสะอาด ร่มรื่น สวยงาม ปลอดภัย และมีสวัสดิภาพอยู่เสมอเอื้อต่อการเรียนรู้	0 (0.00)	1 (5.00)	15 (75.00)	4 (20.00)	1.91	0.39
	กลุ่มดี					
5.5 การส่งเสริมให้มีกิจกรรมเสริมสร้าง บรรยากาศการเรียนรู้ระหว่างสถานศึกษา กับภายนอกสถานศึกษา	0 (0.00)	5 (17.90)	17 (60.70)	6 (21.40)	11.44	0.00
	กลุ่มต่ำ					
5.6 การส่งเสริมให้มีบรรยากาศการเรียนรู้ด้วย การใช้สื่อ อุปกรณ์ เครื่องมือ และ เทคโนโลยีที่ทันสมัยในสถานศึกษา	0 (0.00)	1 (5.00)	17 (85.00)	2 (10.00)	7.70	0.02
	กลุ่มดี					
5.7 การจัดให้มีการประเมินความพึงพอใจของ ผู้รับบริการหรือผู้เกี่ยวข้องที่เกี่ยวกับการ จัดบรรยากาศของสถานศึกษาเพื่อนำไป ปรับปรุงแก้ไข	0 (0.00)	11 (39.30)	14 (50.00)	3 (10.70)	0.81	0.67
	กลุ่มต่ำ					
	0 (0.00)	5 (25.00)	13 (65.00)	2 (10.00)	0.81	0.67
	กลุ่มดี					
	0 (0.00)	8 (28.60)	15 (53.60)	5 (17.90)		
	กลุ่มต่ำ					

จากตารางที่ 4.20 พบว่า บทบาทผู้บริหารสถานศึกษาในการพัฒนากระบวนการเรียนรู้ของกลุ่มสถานศึกษาที่ผ่านเกณฑ์การประเมินคุณภาพภายนอกระดับดี และกลุ่มสถานศึกษาที่ผ่านเกณฑ์การประเมินคุณภาพภายนอกระดับต่ำกว่ามาตรฐาน มีความแตกต่างกัน โดยภาพรวมแสดงว่าบทบาทผู้บริหารสถานศึกษาในการพัฒนากระบวนการเรียนรู้ที่ผ่านเกณฑ์การประเมินคุณภาพภายนอกระดับดี และสถานศึกษาที่ผ่านเกณฑ์การประเมินคุณภาพภายนอกระดับต่ำกว่ามาตรฐาน มีความสัมพันธ์กันกับสภาพความสำเร็จ และเมื่อพิจารณาผลการทดสอบในรายกิจกรรมย่อยมีความแตกต่างกันอยู่ 2 ประเด็น ได้แก่ การส่งเสริมบรรยากาศการเรียนรู้ระหว่างสถานศึกษากับภายนอกสถานศึกษา และ การส่งเสริมบรรยากาศการเรียนรู้ด้วยการใช้สื่อ อุปกรณ์ เครื่องมือ เทคโนโลยี ทันสมัย

3.6 ด้านบทบาทผู้บริหารสถานศึกษาในการเสริมสร้างขวัญและกำลังใจ

การเปรียบเทียบบทบาทผู้บริหารสถานศึกษาในการพัฒนากระบวนการเรียนรู้ที่ผ่านเกณฑ์การประเมินคุณภาพภายนอกระดับดี และสถานศึกษาที่ผ่านเกณฑ์การประเมินคุณภาพภายนอกระดับต่ำกว่ามาตรฐานด้านการเสริมสร้างขวัญและกำลังใจกับเกณฑ์สภาพความสำเร็จเกี่ยวกับประเด็น การจัดให้มีสวัสดิการและประโยชน์เกื้อกูลตามสิทธิแก่ครูและนักเรียนในสถานศึกษา ในการปฏิบัติงาน การส่งเสริมการจูงใจระหว่างเป้าหมายกับการปฏิบัติงาน การส่งเสริมบุคลากรในการพัฒนาการปฏิบัติงานเพื่อเลื่อนขั้นเงินเดือนและวิทยฐานะตามวิชาชีพ การสนับสนุนการมีส่วนร่วมของบุคลากรในการปฏิบัติงาน การไว้วางใจด้วยการมอบหมายหน้าที่ความรับผิดชอบในการปฏิบัติงาน การส่งเสริมให้ใช้เหตุผลในการตัดสินใจปัญหากับการดำเนินงาน และการส่งเสริมการปฏิบัติตนเป็นแบบอย่างแก่บุคลากร โดยมีผลการทดสอบดังตารางที่ 4.21

ตารางที่ 4.21 การทดสอบความแตกต่างของสภาพความสำเร็จระหว่างสถานศึกษาที่ผ่านเกณฑ์
การคุณภาพภายนอกระดับดีและสถานศึกษาที่ผ่านเกณฑ์การประเมินคุณภาพ
ภายนอกระดับต่ำกว่ามาตรฐานด้านการเสริมสร้างขวัญและกำลังใจ

บทบาทผู้บริหารสถานศึกษา	สภาพความสำเร็จ				χ^2	sig
	A ₁	A ₂	A ₃	A ₄		
6. ด้านการเสริมสร้างขวัญและกำลังใจ						
กลุ่มดี	0 (0.00)	9 (6.40)	111 (79.30)	20 (14.30)	31.12	0.00
กลุ่มต่ำ	1 (0.50)	52 (26.50)	101 (51.50)	42 (21.40)		
6.1 จัดให้มีสวัสดิการและประโยชน์แก่บุคลากร ตามสิทธิแก่ครูและนักเรียนในสถานศึกษา ในการปฏิบัติงาน						
กลุ่มดี	0 (0.00)	3 (15.00)	15 (75.00)	2 (10.00)	3.98	0.14
กลุ่มต่ำ	0 (0.00)	10 (35.70)	13 (46.40)	5 (17.90)		
6.2 การส่งเสริมให้มีการจูงใจระหว่าง เป้าหมายในการปฏิบัติงานกับสิ่งตอบแทน เพื่อเป็นขวัญและกำลังใจแก่บุคลากร						
กลุ่มดี	0 (0.00)	2 (10.00)	16 (80.00)	2 (10.00)	5.38	0.07
กลุ่มต่ำ	0 (0.00)	11 (39.30)	14 (50.00)	3 (10.70)		
6.3 การส่งเสริมบุคลากรในการพัฒนา ปรับปรุง การปฏิบัติงานเพื่อเลื่อน ขั้นเงินเดือน และวิทยฐานะตามวิชาชีพ						
กลุ่มดี	0 (0.00)	1 (5.00)	18 (90.00)	1 (5.00)	12.60	0.01
กลุ่มต่ำ	1 (3.60)	8 (28.60)	11 (39.30)	8 (28.60)		

ตารางที่ 4.21 (ต่อ)

บทบาทผู้บริหารสถานศึกษา	สภาพความสำเร็จ				χ^2	sig
	A ₁	A ₂	A ₃	A ₄		
6.4 การสนับสนุนให้บุคลากรมีส่วนร่วมในการปฏิบัติงานในทุกด้านของสถานศึกษา						
กลุ่มดี	0 (0.00)	0 (0.00)	17 (85.00)	3 (15.00)	7.78	0.02
กลุ่มต่ำ	0 (0.00)	7 (25.00)	14 (50.00)	7 (25.00)		
6.5 การเสริมสร้างขวัญและกำลังใจแก่บุคลากรด้วยการไต่ถามใจ โดยการมอบหมายหน้าที่ความรับผิดชอบตามความรู้ ความสามารถและประสบการณ์						
กลุ่มดี	0 (0.00)	2 (10.00)	14 (70.00)	4 (20.00)	1.81	0.41
กลุ่มต่ำ	0 (0.00)	5 (17.90)	15 (53.60)	8 (28.60)		
6.6 การส่งเสริมการใช้เหตุผลในการตัดสินใจเกี่ยวกับการดำเนินงานทุกครั้งเป็นไปอย่างถูกต้อง เป็นธรรมในการบริหารสถานศึกษา						
กลุ่มดี	0 (0.00)	1 (5.00)	17 (85.00)	2 (10.00)	1.81	0.41
กลุ่มต่ำ	0 (0.00)	5 (17.90)	21 (75.00)	2 (7.10)		
6.7 การส่งเสริมให้บุคลากรปฏิบัติตนเป็นแบบอย่างที่ดีด้านคุณธรรมจริยธรรมในการปฏิบัติงาน						
กลุ่มดี	0 (0.00)	0 (0.00)	14 (70.00)	6 (30.00)	5.46	0.07
กลุ่มต่ำ	0 (0.00)	6 (21.40)	13 (46.40)	9 (32.10)		

จากตารางที่ 4.21 พบว่า บทบาทผู้บริหารสถานศึกษาในการพัฒนากระบวนการเรียนรู้ของกลุ่มสถานศึกษาที่ผ่านเกณฑ์การประเมินคุณภาพภายนอกระดับดีและกลุ่มสถานศึกษาที่ผ่านเกณฑ์การประเมินคุณภาพภายนอกระดับต่ำกว่ามาตรฐานมีความแตกต่างกัน โดยภาพรวมแสดงว่า บทบาทผู้บริหารสถานศึกษาในการพัฒนากระบวนการเรียนรู้ที่ผ่านเกณฑ์การประเมินคุณภาพภายนอกระดับดีและสถานศึกษาที่ผ่านเกณฑ์การประเมินคุณภาพภายนอกระดับต่ำกว่ามาตรฐานมีความสัมพันธ์กันกับสภาพความสำเร็จ และเมื่อพิจารณาผลการทดสอบในรายกิจกรรมย่อยมีความแตกต่างกัน 2 ประเด็น ได้แก่ การส่งเสริมให้บุคลากรปรับปรุงพัฒนาการปฏิบัติงานตามวิทยฐานะวิชาชีพและการสนับสนุนการมีส่วนร่วมของบุคลากรในการปฏิบัติงานทุกด้าน

3.7 ด้านบทบาทผู้บริหารสถานศึกษาในการนิเทศ กำกับ ติดตาม และประเมินผล

การเปรียบเทียบบทบาทผู้บริหารสถานศึกษาในการพัฒนากระบวนการเรียนรู้ที่ผ่านเกณฑ์การประเมินคุณภาพภายนอกระดับดี และสถานศึกษาที่ผ่านเกณฑ์การประเมินคุณภาพภายนอกระดับต่ำกว่ามาตรฐานด้านการนิเทศ กำกับ ติดตาม และประเมินผล กับเกณฑ์สภาพความสำเร็จเกี่ยวกับประเด็น การส่งเสริมให้มีการนิเทศกำกับติดตามและประเมินผลในการปฏิบัติงาน การส่งเสริมให้ครูได้ทำหน้าที่การนิเทศ กำกับ ติดตาม และประเมินผลงานของตนเอง การส่งเสริมการมีส่วนร่วมของครูในการกำหนดงานเพื่อการนิเทศ กำกับ ติดตามและประเมินผล การส่งเสริมการนิเทศ กำกับ ติดตาม และประเมินผลเพื่อปรับปรุงการปฏิบัติงาน และการจัดให้มีคณะกรรมการนิเทศ กำกับ ติดตาม และประเมินผล โดยมีผลการทดสอบดังตารางที่ 4.22

ตารางที่ 4.22 การทดสอบความแตกต่างของสภาพความสำเร็จระหว่างสถานศึกษาที่ผ่านเกณฑ์การประเมินคุณภาพภายนอกระดับดีและสถานศึกษาที่ผ่านเกณฑ์การประเมินคุณภาพภายนอกระดับต่ำกว่ามาตรฐานด้านการนิเทศ กำกับ ติดตาม และประเมินผล

บทบาทผู้บริหารสถานศึกษา	สภาพความสำเร็จ				χ^2	sig
	A ₁	A ₂	A ₃	A ₄		
7. การนิเทศ กำกับ ติดตาม และประเมินผล						
กลุ่มดี	0 (0.00)	9 (9.00)	81 (81.00)	10 (10.00)	18.27	0.00
กลุ่มต่ำ	3 (2.10)	40 (28.60)	80 (57.10)	17 (12.10)		

ตารางที่ 4.22 (ต่อ)

บทบาทผู้บริหารสถานศึกษา	สภาพความสำเร็จ				χ^2	sig
	A ₁	A ₂	A ₃	A ₄		
7.1 การส่งเสริมให้มีการดำเนินการนิเทศ กำกับ ติดตาม และประเมินผลในการ ปฏิบัติงานของสถานศึกษา						
กลุ่มดี	0 (0.00)	5 (25.00)	14 (70.00)	1 (5.00)	2.26	0.52
กลุ่มต่ำ	1 (3.60)	8 (28.60)	15 (53.60)	4 (14.30)		
7.2 การส่งเสริมให้ครูได้ทำหน้าที่การนิเทศ กำกับ ติดตามและประเมินผลงานของ ตนเอง						
กลุ่มดี	0 (0.00)	1 (0.00)	17 (85.00)	3 (15.00)	7.04	0.07
กลุ่มต่ำ	1 (3.60)	7 (25.00)	16 (57.10)	4 (14.30)		
7.3 การส่งเสริมให้ครูได้มีส่วนร่วมในการ กำหนดงานของสถานศึกษาเพื่อการนิเทศ กำกับ ติดตาม และประเมินผลของ สถานศึกษา						
กลุ่มดี	0 (0.00)	0 (0.00)	17 (85.00)	3 (15.00)	4.02	0.13
กลุ่มต่ำ	0 (0.00)	5 (17.90)	20 (71.40)	3 (10.70)		
7.4 การส่งเสริมรูปแบบการนิเทศ กำกับ ติดตาม และประเมินผลแบบการมี ส่วนร่วมของบุคลากรเพื่อปรับปรุงการ ปฏิบัติงานอย่างสม่ำเสมอ						
กลุ่มดี	0 (0.00)	0 (0.00)	19 (95.00)	1 (5.00)	7.91	0.02
กลุ่มต่ำ	0 (0.00)	9 (32.10)	18 (64.30)	1 (3.60)		

ตารางที่ 4.22 (ต่อ)

บทบาทผู้บริหารสถานศึกษา	สภาพความสำเร็จ				χ^2	sig
	A ₁	A ₂	A ₃	A ₄		
7.5 การจัดให้มีคณะกรรมการนิเทศ กำกับ ติดตาม และประเมินผลในสถานศึกษา						
กลุ่มดี	0 (0.00)	4 (20.00)	14 (70.00)	2 (10.00)	4.71	0.19
กลุ่มต่ำ	1 (3.60)	11 (39.30)	11 (39.30)	5 (17.90)		

จากตารางที่ 4.22 พบว่า บทบาทผู้บริหารสถานศึกษาในการพัฒนากระบวนการเรียนรู้ของกลุ่มสถานศึกษาที่ผ่านเกณฑ์การประเมินคุณภาพภายนอกระดับดีและกลุ่มสถานศึกษาที่ผ่านเกณฑ์การประเมินคุณภาพภายนอกระดับต่ำกว่ามาตรฐาน มีความแตกต่างกัน โดยภาพรวมแสดงว่าบทบาทผู้บริหารสถานศึกษาในการพัฒนากระบวนการเรียนรู้ที่ผ่านเกณฑ์การประเมินภายนอกระดับดี และสถานศึกษาที่ผ่านเกณฑ์การประเมินภายนอกระดับต่ำกว่ามาตรฐาน มีความสัมพันธ์กันกับสภาพความสำเร็จ และเมื่อพิจารณาผลการทดสอบในรายกิจกรรมย่อยมีความแตกต่างกันเพียงประเด็นเดียว ได้แก่ การส่งเสริมการมีส่วนร่วมของบุคลากรในการนิเทศ กำกับ ติดตาม และประเมินผลเพื่อปรับปรุงพัฒนางาน

เมื่อพิจารณาผลการวิเคราะห์ความแตกต่างในองค์ประกอบทั้ง 7 ด้าน คือ ด้านการส่งเสริมการจัดการเรียนการสอนที่เน้นผู้เรียนเป็นสำคัญ ด้านการมีส่วนร่วมของบุคลากรและชุมชน ด้านการจัดทำแผนพัฒนาคุณภาพการศึกษา ด้านการจัดปัจจัยสนับสนุน ด้านการส่งเสริมบรรยากาศการเรียนรู้ ด้านการเสริมสร้างขวัญและกำลังใจและด้านการนิเทศ กำกับ ติดตาม และประเมินผล แสดงว่าปัจจัยที่มีผลต่อสภาพความสำเร็จที่แตกต่างกันระหว่างสถานศึกษาที่ผ่านเกณฑ์การประเมินคุณภาพภายนอกระดับดี สถานศึกษาที่ผ่านเกณฑ์การประเมินคุณภาพภายนอกระดับต่ำกว่ามาตรฐาน ได้แก่ ด้านการมีส่วนร่วมของบุคลากรและชุมชน ด้านการจัดทำแผนพัฒนาคุณภาพการศึกษา ด้านการจัดปัจจัยสนับสนุน ด้านการส่งเสริมบรรยากาศการเรียนรู้ ด้านการเสริมสร้างขวัญและกำลังใจ และด้านการนิเทศ กำกับ ติดตาม และประเมินผล ซึ่งเป็นการ

ปฏิเสชมมติฐานการวิจัยที่กำหนดไว้ โดยมีเพียงด้านเดียวเท่านั้นที่ไม่แตกต่าง คือ ด้านการส่งเสริมการจัดการเรียนการสอนที่เน้นผู้เรียนเป็นสำคัญ ที่ไม่มีผลต่อสภาพความสำเร็จ

3. ผลการศึกษารายกรณี (Case Study)

ตามวัตถุประสงค์ข้อที่ 3.2 เพื่อศึกษาปัจจัยที่ทำให้สถานศึกษาผ่านเกณฑ์การประเมินคุณภาพภายนอกในระดับดี และสถานศึกษาที่ผ่านเกณฑ์การประเมินคุณภาพภายนอกในระดับต่ำกว่ามาตรฐาน โดยผู้วิจัยจะนำเสนอการศึกษาเป็นรายสถานศึกษา ดังนี้

3.1 สถานศึกษาที่ผ่านเกณฑ์การประเมินคุณภาพภายนอกในระดับดี

3.2 สถานศึกษาที่ผ่านเกณฑ์การประเมินคุณภาพภายนอกในระดับต่ำกว่ามาตรฐาน

3.1 สถานศึกษาที่ผ่านเกณฑ์การประเมินคุณภาพภายนอกในระดับดี

สภาพทั่วไปของสถานศึกษา

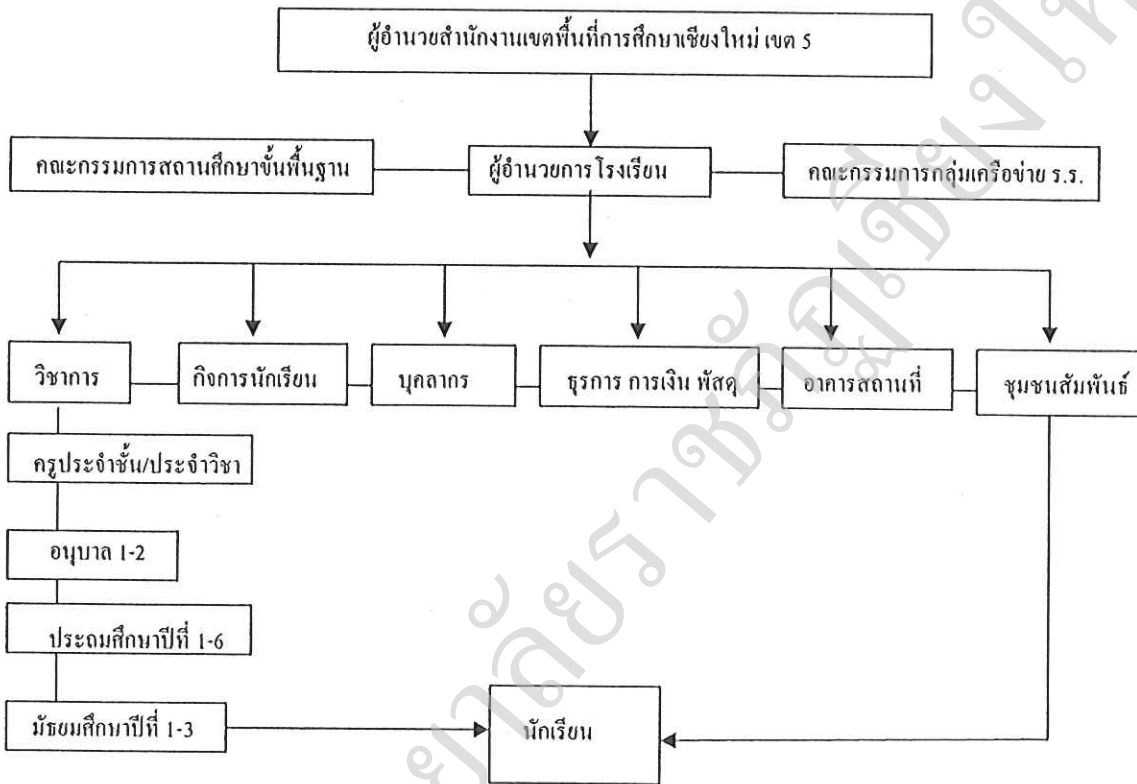
สถานศึกษาแห่งนี้ได้รับการประเมินจากสำนักงานรับรองมาตรฐานและประเมินคุณภาพภายนอก (สมศ.) ระหว่างวันที่ 12-14 เดือนมกราคม พ.ศ.2548 โดยมีคณะผู้ประเมินจำนวน 2 คน ได้สรุปผลการประเมินมาตรฐานในรอบแรก ทั้งหมด จำนวน 14 มาตรฐาน 68 ตัวบ่งชี้ ปรากฏว่าสถานศึกษาผ่านเกณฑ์การประเมินผ่านระดับดี จำนวน 10 มาตรฐาน ระดับพอใช้ จำนวน 3 มาตรฐาน และระดับปรับปรุง จำนวน 1 มาตรฐาน โดยเฉพาะมาตรฐานที่ผ่านเกณฑ์การประเมินคุณภาพระดับดีนี้ มีมาตรฐานด้านผู้บริหารสถานศึกษา จำนวน 5 มาตรฐาน จากทั้งหมด 5 มาตรฐาน ที่เหลือเป็นมาตรฐานด้านผู้เรียน จำนวน 4 มาตรฐาน และด้านครู จำนวน 1 มาตรฐาน เป็นสถานศึกษาที่จัดการศึกษา 3 ระดับ คือ ตั้งแต่ระดับชั้นอนุบาล 1-2 ระดับประถมศึกษาปีที่ 1-6 ระดับมัธยมศึกษาปีที่ 1-3 (ขยายโอกาส) ปีการศึกษา 2549 มีนักเรียนจำนวน 195 คน แบ่งออกเป็นนักเรียนชาย 102 คน นักเรียนหญิง 93 คน นักเรียนเป็นชาวเขาเผ่ากะเหรี่ยงเป็นส่วนใหญ่ มีครูและบุคลากรทางการศึกษาทั้งหมด 13 คน แบ่งเป็นเพศชาย 4 คน เพศหญิง 9 คน มีวุฒิการศึกษาต่ำกว่าปริญญาตรี 2 คน ระดับปริญญาตรี 8 คน และระดับปริญญาโท 3 คน ที่มีผู้บริหารสถานศึกษารวมอยู่ด้วย มีนักการภารโรง 1 คน อายุเฉลี่ยของครูประมาณ 40 ปี มีประสบการณ์ทางการสอนโดยเฉลี่ย 15 ปี

ประชากรส่วนใหญ่มีอาชีพเกษตรกรรม รับจ้างทั่วไป สภาพเศรษฐกิจค่อนข้างยากจน รายได้ไม่แน่นอน มีวัดประจำหมู่บ้านและอยู่ในเขตบริการ 3 แห่ง รับนักเรียนที่อยู่ในเขตและนอกเขตบริการ จำนวน 10 หมู่บ้าน นับถือศาสนาพุทธ มีสถานศึกษาอนามัยประจำตำบลตั้งอยู่ 1 แห่ง สภาพพื้นที่ของสถานศึกษาดังอยู่บนเนินเขาและลาดเอียง มีลูกหินน้อยใหญ่อยู่ทั่วไป มีอาคารเรียนจำนวน 2 หลัง เป็นแบบชั้นเดียว 4 ห้องเรียน เป็นแบบสองชั้น 5 ห้องเรียนใต้ถุนโล่ง 1 หลัง อาคารอเนกประสงค์ 1 หลัง โรงอาหาร 1 หลัง ห้องส้วม 4 หลัง มีห้องคอมพิวเตอร์ที่

ปรับปรุงขึ้นมา จำนวน 1 ห้อง มีเครื่องคอมพิวเตอร์อยู่ 10 เครื่อง ห้องวิทยาศาสตร์ 1 ห้อง และห้องสมุด 1 ห้อง และมีบาสเก็ตบอล 1 สนาม สนามฟุตบอล 1 สนาม

โครงสร้างการบริหารงานของสถานศึกษา

สถานศึกษามีการบริหารงานตามโครงสร้างแบบกระจายอำนาจตามภารกิจของกลุ่มงานที่สถานศึกษารับผิดชอบโดยครอบคลุมกิจกรรมหลักที่สถานศึกษาปฏิบัติ ดังภาพที่ 2.2



ภาพที่ 4.1 แสดงโครงสร้างการบริหารสถานศึกษาที่ผ่านเกณฑ์การประเมินคุณภาพภายนอกระดับดี

ภูมิหลังผู้บริหารสถานศึกษา

ผู้บริหารสถานศึกษา เป็นเพศชาย อายุ 45 ปี วุฒิการศึกษาจบปริญญาตรี พลศึกษาและปริญญาโทสาขาบริหารการศึกษา วุฒิบัตรผู้บังคับบัญชาชั้นสูงลูกเสือสามัญรุ่นใหญ่ อายุราชการ รวม 26 ปี ดำรงตำแหน่งผู้บริหารสถานศึกษา 17 ปี เกียรติบัตรที่ได้รับ ได้รับรางวัลผู้บริหารดีเด่นระดับอำเภอฮอด ปี 2546 และรางวัลชนะเลิศแอโรบิคระดับอำเภอฮอด ปี 2547 ได้รับความไว้วางใจให้ทำหน้าที่ประธานกลุ่มเครือข่าย 8 ปีติดต่อกัน เป็นประธานหน่วยบริหาร การเลือกตั้งระดับตำบลทุกสมัย

ทิศทางการพัฒนาสถานศึกษา

สถานศึกษาได้กำหนดแนวทางโดยการใช้แผนกลยุทธ์เป็นเครื่องมือในการปฏิบัติงาน โดยกำหนดปรัชญา วิสัยทัศน์ พันธกิจ และเป้าประสงค์ ดังนี้

คำขวัญ คือ โรงเรียนพัฒนา การศึกษาดี กีฬาเด่น เน้นคุณธรรม นำชุมชน
ปรัชญา คือ การศึกษาเพื่อพัฒนา

วิสัยทัศน์ คือ นักมีคุณภาพตามมาตรฐาน สถานคุณธรรม จริยธรรม
นำประชาธิปไตย สุขภาพดีมีวิถีสอดคล้องกับชุมชน

พันธกิจ

1. จัดการศึกษาในระดับก่อนประถมศึกษา ระดับประถมศึกษาและมัธยมศึกษาตอนต้น
2. จัดการเรียนรู้ให้มีคุณภาพมาตรฐานที่เหมาะสม
3. จัดการเรียนรู้ด้านคุณธรรม จริยธรรมและวิถีประชาธิปไตย
4. จัดการเรียนรู้ที่ส่งเสริมสุขภาพอนามัย
5. จัดการเรียนรู้ที่สอดคล้องกับวิถีชีวิตของชุมชน

เป้าประสงค์

นักเรียนทุกคนมีพัฒนาการตามศักยภาพ มีความรู้คุณธรรม มีความสามารถในการดำรงชีพอยู่ในสังคมอย่างมีความสุข

ผลสรุปของการประเมินคุณภาพภายนอก

จากการที่สถานศึกษาแห่งนี้ได้รับการประเมินคุณภาพการศึกษาของสำนักงานรับรองมาตรฐานและประเมินคุณภาพภายนอก โดยได้สรุปผลไว้ในแต่ละด้านดังนี้

ด้านผู้บริหารสถานศึกษามีมาตรฐานทั้งหมด จำนวน 5 มาตรฐาน และผ่านเกณฑ์การประเมินคุณภาพภายนอกระดับดี จำนวน 5 มาตรฐาน

ด้านครูมีมาตรฐานทั้งหมด จำนวน 2 มาตรฐาน ผ่านเกณฑ์การประเมินคุณภาพภายนอกระดับดี จำนวน 1 มาตรฐาน คือ มาตรฐานที่ 22 ครูมีความรู้ความสามารถในการจัดการเรียนการสอนอย่างมีประสิทธิภาพและเน้นผู้เรียนเป็นสำคัญ ระดับพอใช้ 1 มาตรฐาน คือ มาตรฐานที่ 24 ครูมีวุฒิ/ความรู้ ความสามารถตรงกับงานที่รับผิดชอบและมีครูเพียงพอ

ด้านนักเรียนมีมาตรฐานทั้งหมด จำนวน 7 มาตรฐาน ผ่านเกณฑ์ประเมินคุณภาพภายนอกระดับดี จำนวน 4 มาตรฐาน คือ มาตรฐานที่ 1 ผู้เรียนมีคุณธรรม จริยธรรม และค่านิยมที่พึงประสงค์ มาตรฐานที่ 9 ผู้เรียนมีทักษะในการทำงาน รักการทำงาน สามารถทำงานร่วมกับผู้อื่นได้ และมีเจตคติที่ดีต่ออาชีพสุจริต มาตรฐานที่ 10 ผู้เรียนมีสุขนิสัย สุขภาพกายและ

สุขภาพจิตที่ดี และมาตรฐานที่ 12 ผู้เรียนมีสุนทรียภาพและลักษณะนิสัยด้านศิลปะ คนตรี และ กีฬา ผ่านเกณฑ์การประเมินคุณภาพภายนอกระดับพอใช้ จำนวน 2 มาตรฐาน คือ มาตรฐานที่ 4 ผู้เรียนมีความสามารถในการคิดวิเคราะห์ คิดสังเคราะห์ มีวิจารณญาณ มีความคิดสร้างสรรค์ คิดไตร่ตรอง และมีวิสัยทัศน์ มาตรฐานที่ 6 คือ ผู้เรียนมีทักษะในการแสวงหาความรู้ด้วยตนเอง รักการเรียนรู้ และพัฒนาตนเองอย่างต่อเนื่อง และผ่านเกณฑ์การประเมินคุณภาพภายนอกระดับ ปรับปรุง จำนวน 1 มาตรฐาน คือ มาตรฐานที่ 5 ผู้เรียนมีความรู้และทักษะพื้นฐานที่จำเป็นตาม หลักสูตร

ผลการศึกษาตามกรอบการศึกษาตามสภาพจริง โดยผู้วิจัยได้ดำเนินการเข้าไปเก็บข้อมูล จำนวน 3 ครั้ง ซึ่งมีผลการศึกษาดังนี้

1. ปัจจัยด้านการส่งเสริมการจัดการเรียนการสอนที่เน้นผู้เรียนเป็นสำคัญ

1.1 รูปแบบหรือแนวทางการจัดการเรียนรู้

ผู้บริหารสถานศึกษาได้มีการประชุมกำหนดแนวทางในการจัดการเรียนการสอน ด้วยการมอบหมายและแต่งตั้งครูและบุคลากรรับผิดชอบตามโครงสร้างการบริหารงานสถานศึกษา โดยพิจารณาถึงความรู้ ความสามารถ ความถนัดและประสบการณ์ ความเหมาะสม เป็นสำคัญ ใช้รูปแบบการระดมความคิดเห็นในการแบ่งภาระงาน กระจายอำนาจสู่ระดับหัวหน้างานแต่ละฝ่าย ประกอบด้วยงานวิชาการ งานกิจการนักเรียน งานธุรการ/การเงิน/พัสดุ งานบุคลากร งานอาคารสถานที่ และงานสัมพันธ์ชุมชน และในฝ่ายงานวิชาการนั้น ได้จัดแบ่งงานเป็นระดับช่วงชั้น กล่าวคือ ระดับชั้นอนุบาล 1-2 ระดับชั้นประถมศึกษาปีที่ 1 ถึง 6 และระดับชั้นมัธยมศึกษาปีที่ 1 ถึง 3 ขณะเดียวกันสถานศึกษาจะจัดครูและบุคลากรให้มีหน้าที่รับผิดชอบนอกจากการจัดการเรียนการสอนตามสายชั้น หรือระดับช่วงชั้น หรือประจำชั้นแล้ว ยังเป็นผู้รับผิดชอบการจัดการเรียนสอน ประจำกลุ่มสาระวิชา โดยกำหนดคระหว่างช่วงชั้นที่ 2 ระดับชั้นประถมศึกษาปีที่ 4 ถึง 6 กับช่วงชั้นที่ 3 ระดับชั้นมัธยมศึกษาปีที่ 1 ถึง 3 ที่ครูผู้รับผิดชอบกลุ่มสาระวิชาที่ตนเองถนัด และตรงกับความรู้ความสามารถ จะผลัดเปลี่ยนหมุนเวียนกันจัดการเรียนการสอน ส่วนระดับชั้นอนุบาล 1-2 และประถมศึกษาปีที่ 1 ถึง 3 ทางสถานศึกษาถือว่าเป็นระดับชั้นที่ต้องเตรียมความพร้อม และปูพื้นฐานความรู้และทักษะที่จำเป็นจึงวางระบบว่าให้ครูได้ใกล้ชิดกับนักเรียนให้มากที่สุด โดยเฉพาะครูที่สอนระดับชั้นประถมศึกษาปีที่ 1 ถึง 3 จะสอนทุกกลุ่มสาระวิชา และเคยมีประสบการณ์สอนในระดับนี้แล้วได้ผลดี

1.1.2 การดำเนินงานการจัดการเรียนรู้

การจัดการเรียนเรียนรู้หรือการจัดกิจกรรมการเรียนการสอน ในระดับสถานศึกษา ได้กำหนดให้ครูยึดหลักสูตรสถานศึกษาขั้นพื้นฐาน และการจัดทำแผนการเรียนรู้ทุกคน ทั้งครูประจำชั้นและครูประจำกลุ่มสาระวิชา โดยครูประจำชั้นที่จัดการเรียนรู้ทุกกลุ่มวิชา สถานศึกษา กำหนดให้จัดทำแผนการเรียนรู้อย่างน้อย 1 กลุ่มสาระวิชา ส่วนสาระอื่น ๆ ให้บันทึกประเด็น หัวข้อเรื่องที่จะสอน ประกอบด้วยจุดประสงค์/ผลการเรียนรู้ที่คาดหวัง เนื้อหาสาระที่สำคัญ การวัดผลประเมิน การจัดกิจกรรมการเรียนการสอนได้เน้นให้ครูได้จัดการเรียนการสอนที่หลากหลายวิธี โดยเฉพาะการเรียนรู้ที่เน้นการปฏิบัติจริง โดยจะพบว่า ครูจะพานักเรียนไปศึกษานอกสถานที่ ที่เป็นภูมิปัญญา แหล่งเรียนรู้ในท้องถิ่นใกล้เคียง และมีการบูรณาการเชื่อมโยงกับวิชาอื่น ๆ เช่น กิจกรรมการเรียนการสอนวิชาดนตรีพื้นเมืองล้านนา จะจัดให้นักเรียนได้ศึกษาจากครูที่เป็นวิทยากร ต่างสถานศึกษา ทำให้เด็กมีความสนใจใฝ่รู้ใฝ่เรียน พร้อมกับกระตุ้นให้เด็กอยากมาโรงเรียนและเรียนกลุ่มสาระวิชาอื่น ๆ ได้สนุก โดยสังเกตและสอบถามนักเรียน ตลอดจนกลุ่มสาระวิชาการงานและเทคโนโลยี ที่ครูประจำสาระวิชาจะนำนักเรียนเข้าทั้งในห้องทดลอง และนอกห้องเรียน ตามเนื้อหากิจกรรมสลับสับเปลี่ยน แต่มีปัญหาเรื่องอุปกรณ์ และเครื่องมือยังไม่มีความพร้อมเท่าที่ควร รวมทั้งยังขาดแคลนงบประมาณ และครูยังขาดเทคนิควิธีการสอนที่ในบางกลุ่มสาระวิชา ได้แก่ วิชาวิทยาศาสตร์ และคณิตศาสตร์ ทั้งนี้ ผู้บริหารสถานศึกษาจะเป็นดูแล ตรวจสอบการใช้ แผนการเรียนรู้ โดยครูต้องส่งกำหนดการสอนให้เป็นรายเดือน รายสัปดาห์ และกำหนดให้มีจุดเน้น ในการจัดการเรียนการสอนที่ใช้ภาษาไทย เพราะเนื่องจากนักเรียนเป็นชาวเขาเผ่ากระเหรี่ยง ที่ใช้ ภาษาไทยเป็นภาษาที่สอง ดังนั้น ผู้บริหารสถานศึกษาจึงให้เพิ่มทักษะวิชาภาษาไทยเป็นเครื่องมือ การจัดการเรียนรู้เป็นพิเศษโดยเชื่อว่า หากนักเรียนมีทักษะการใช้ภาษาไทย ทั้งการฟัง พูด อ่าน เขียนที่ดีแล้วย่อมจะส่งผลต่อการเรียนรู้วิชาอื่น ๆ ด้วย

1.1.3 ผลการจัดการเรียนรู้

จากการที่สถานศึกษาโดยผู้บริหารสถานศึกษามอบหมายและแต่งตั้งครูให้ ดำเนินการจัดการเรียนรู้ ตามหลักสูตรสถานศึกษาขั้นพื้นฐาน และจัดทำแผนการเรียนรู้ มีผลทำ ให้นักเรียนได้รับความรู้และมีความสุขกับการมาโรงเรียน และรักการเรียน โดยจะพบว่าสถิติการ เรียนของนักเรียนมาโรงเรียนในรอบปี เกินกว่าร้อยละ 95 จากสมุดบันทึกสถิติการมาโรงเรียน ของนักเรียน นักเรียนมีทักษะการใช้ภาษาไทยได้เป็นอย่างดีในการสื่อสาร ซึ่งพบได้จากการ พบปะพูดคุย การตอบโต้การกับครูผู้สอนในการจัดกิจกรรมการเรียนการสอน นอกจากนี้ผู้บริหาร สถานศึกษายังเสนอแนะไว้ในแผนการจัดการเรียนการสอน หรือสมุดนิเทศ และครูทำการนิเทศ กันเองที่แสดงถึงว่า ให้จัดการเรียนการสอนที่หลากหลายเช่น สอนแบบโครงงาน ที่ครูได้จัดทำ

เป็นนิทรรศการ การจัดกิจกรรมที่สอดคล้องกับภูมิปัญญาท้องถิ่นที่ให้นักเรียนทอดผ้ากะเหรี่ยงเป็นเครื่องนุ่งห่ม การสอนด้วยการปฏิบัติจริงโดยให้นักเรียนทำนาปลูกข้าว ทำการประมง การปลูกพืชสมุนไพรที่มีเจ้าหน้าที่อนามัยมาช่วยสนับสนุนเป็นต้น ฉะนั้นในภาพรวมแล้วสถานศึกษาที่ได้วางแผนการส่งเสริมการเรียนการสอนที่เน้นผู้เรียนเป็นสำคัญ ที่ส่งผลต่อนักเรียนโดยสรุปผลการประเมินผลของสถานศึกษาที่อิงมาตรฐานการประกันคุณภาพการศึกษา ด้านผู้เรียนจากเอกสารรายงานการประเมินคุณภาพภายนอกสถานศึกษาระดับการศึกษาขั้นพื้นฐาน ปี พ.ศ.2547 ของสถานศึกษาแห่งนี้คือ ผู้เรียนมีคุณธรรมจริยธรรมและค่านิยมที่พึงประสงค์มีความประพฤติดีและดีเยี่ยม ส่วนความสามารถในการคิดวิเคราะห์ส่วนใหญ่มีทักษะควรได้รับการส่งเสริม แต่ผู้เรียนรักการเรียนรู้และพัฒนาตนเอง กระตือรือร้นในการเรียน โดยเฉพาะการใช้คอมพิวเตอร์และเทคโนโลยี มีมนุษยสัมพันธ์ที่ดีสุขภาพกายและจิตที่ดี ได้รับรางวัลชนะเลิศการประกวดเอโรบิกชิงชนะเลิศระดับอำเภอยอด ตลอดระยะเวลาปี พ.ศ.2547 ระดับเขตพื้นที่การศึกษาและระดับสำนักงานคณะกรรมการการศึกษาขั้นพื้นฐาน ปี พ.ศ.2550

2. ปัจจัยด้านการมีส่วนร่วมของบุคลากรและชุมชน

2.1 วิธีการหรือแนวทางการจัดให้บุคลากรและชุมชนได้มีส่วนร่วม

ผู้บริหารสถานศึกษาได้มีวิธีการหรือแนวทางการจัดให้บุคลากรและชุมชนได้มีส่วนร่วมในหลากหลายวิธีการ เพราะการบริหารสถานศึกษาผู้บริหารสถานศึกษามีบุคลิกภาพของการเป็นนักประชาธิปไตย ยอมรับฟังความคิดเห็นของผู้อื่น ยึดมั่นในข้อตกลงร่วมกันใช้เป็นแนวทางในการปฏิบัติงานเพื่อผลักดันภารกิจหรือพันธกิจที่สถานศึกษารับผิดชอบทั้งที่เป็นหน้าที่โดยตรงและที่เกี่ยวข้องกับหน่วยงานอื่นที่เป็นต้นสังกัดของสถานศึกษาหรือชุมชน โดยผ่านกิจกรรมที่สถานศึกษากำหนด ซึ่งเป็นไปด้วยดีและมีประสิทธิภาพ

2.2 ลักษณะกิจกรรมดำเนินการ

กิจกรรมที่สถานศึกษาดำเนินการเป็นไปในลักษณะการปรึกษาหารือกัน ร่วมกันคิด ร่วมกันทำเป็นหลัก ส่วนกิจกรรมปฏิบัติที่บุคลากรที่รับผิดชอบจะเป็นแกนนำในการดำเนินงาน โดยผู้บริหารสถานศึกษาเป็นผู้คอยกำกับติดตามดูแลช่วยเหลือประสานงาน ทำให้งานดำเนินไปด้วยความราบรื่น โดยมีการปฏิบัติตามกิจกรรมสำคัญต่าง ๆ เหล่านี้ได้แก่ การประชุมประจำเดือนของบุคลากร การประชุมของชุมชนที่คณะกรรมการมีตัวแทนเข้าประชุม หรือตัวผู้บริหารสถานศึกษาประจำทุกเดือน การเข้าร่วมกิจกรรมงานตามวัฒนธรรมประเพณีของท้องถิ่น กิจกรรมกีฬาร่วมกันระหว่างบุคลากรและชุมชน กิจกรรมการทำสวนศึกษาดูงาน และอื่น ๆ ที่หลากหลายกิจกรรม ดังนั้นในด้านการมีส่วนร่วมของบุคลากรและชุมชน ผู้บริหารสถานศึกษามีส่วนส่งเสริม สนับสนุน

เป็นอย่างมาก โดยจะพบว่าบุคลากรในสถานศึกษาและชุมชน มีความร่วมมือในการปฏิบัติงานร่วมกันเป็นอย่างดี

2.3 ผลการดำเนินการ

ด้วยเป็นผลจากบุคลิกภาพของผู้บริหารสถานศึกษาที่มีความเป็นประชาธิปไตย มีเหตุผลยอมรับฟังความคิดเห็นของผู้อื่น และมีบุคลากรที่ร่วมกันคิด ร่วมกันทำเป็นทีมงานจึงส่งผลดีต่อการดำเนินงานของโรงเรียนในทุกด้าน และขยายไปสู่ผู้ปกครอง คณะกรรมการสถานศึกษาขั้นพื้นฐาน และชุมชน ได้ให้ความร่วมมือในการจัดกิจกรรมของสถานศึกษาด้วยดีตลอดมา และยังคงส่งผลดีต่อด้านปัจจัยอื่น ๆ ที่เกี่ยวกับการความสามัคคี ความเอื้ออาทร ช่วยเหลือเกื้อกูลกันต่างพึ่งพาอาศัยซึ่งกันและกัน

3. ปัจจัยด้านการจัดทำแผนพัฒนาคุณภาพการศึกษา

3.1 รูปแบบและกระบวนการจัดทำแผนพัฒนาคุณภาพการศึกษา

สถานศึกษาได้มีการประชุมบุคลากรและผู้เกี่ยวข้องของสถานศึกษาทุกฝ่าย โดยมีได้มอบหมายให้บุคคลใดบุคคลหนึ่ง หรือฝ่ายใดฝ่ายหนึ่งดำเนินการ ให้มีการปรึกษาหารือกันระดมความคิดเห็นร่วมกันดำเนินการจัดทำแผนพัฒนาคุณภาพการศึกษา โดยเรียกว่า แผนกลยุทธ์ระยะ 4 ปี ที่ใช้ ปี 2546-2549 และแผนพัฒนาคุณภาพการศึกษาระยะปี 2550-2553 ฉบับปัจจุบันมีรูปแบบและกระบวนการจัดทำแผนพัฒนาคุณภาพของแผนที่ได้มาจากการวิเคราะห์มาตรฐานของสำนักงานคณะกรรมการการศึกษาขั้นพื้นฐาน จำนวน 18 มาตรฐาน 84 ตัวบ่งชี้ เพื่อประเมินภาพรวมของสถานศึกษาว่าปัจจุบันสถานศึกษามีระดับคุณภาพรายตัวบ่งชี้ของแต่ละมาตรฐานของตนเองอยู่ระดับใด กล่าวคือ ดีมาก ดี พอใช้ และ ปรับปรุง แล้วนำมากำหนดเป็นข้อมูลเบื้องต้นของการจัดทำแผน ซึ่งสถานศึกษาจะทราบถึงว่าภาพรวมของตนเองอยู่ระดับใด จากนั้นให้นำตัวที่เป็นจุดด้อยหรือตัวที่เป็นระดับปรับปรุงหรือพอใช้ทั้งหมด เรียงตามลำดับความสำคัญปัญหาของสถานศึกษาที่ต้องเร่งแก้ไข มากำหนดแนวทางของการต้องการยกระดับคุณภาพขึ้นมา เพื่อเป็นเป้าหมายที่ดำเนินงาน พร้อมกับการวิเคราะห์สถานภาพความสามารถของสถานศึกษาที่จะดำเนินการได้ โดยใช้เทคนิค SWOT กล่าวคือ สถานศึกษามีจุดแข็ง จุดอ่อน มีโอกาส และปัญหาอุปสรรคอะไรบ้าง เพื่อจะกำหนดทิศทางของสถานศึกษาที่เป็นที่มาของวิสัยทัศน์ พันธกิจ เป้าประสงค์ และกลยุทธ์ในการดำเนินงานตามแผนพัฒนาคุณภาพระยะ 4 ปี ซึ่งสถานศึกษาแห่งนี้ได้มีกระบวนการจัดทำแผนอย่างเป็นขั้นตอน และนำไปสู่การจัดทำแผนปฏิบัติการประจำปีที่มีรายละเอียดโครงการและงานตลอดจนกิจกรรมสู่การปฏิบัติต่อไป

3.2 ผลการดำเนินการจัดทำแผนพัฒนาคุณภาพการศึกษา

จากการที่สถานศึกษาได้มีกระบวนการจัดทำแผนพัฒนาคุณภาพการศึกษาอย่างมีขั้นตอนตามที่ผู้บริหารสถานศึกษาได้เป็นแกนนำในการควบคุม แนะนำ ช่วยเหลือ จึงทำให้ทราบว่าบุคลากรและผู้เกี่ยวข้องทุกฝ่ายมีแผนที่มาจากการร่วมกันคิด ร่วมกันทำขึ้นมา จึงทำให้ทุกคนรู้ว่าจะปฏิบัติงานอะไร อย่างไร เมื่อไร และพยายามดำเนินงานให้เป็นไปตามแผนกำหนด นับว่าเป็นจุดเด่นที่ผู้บริหารสถานศึกษานุเคราะห์ของสถานศึกษาให้ความสำคัญ และจริงจังต่อการจัดทำแผน แต่ยังมีจุดอ่อนที่ยังไม่สามารถควบคุม กำกับ ติดตามให้เป็นไปตามระยะเวลาที่กำหนดได้มากนัก เนื่องจากขาดความต่อเนื่องด้านงบประมาณที่ต้องรออนุมัติจัดสรร กับระยะเวลาที่สถานศึกษาต้องปฏิบัติงานตามนโยบายเร่งด่วนของกระทรวง แต่ภาพรวมสถานศึกษามีแผนที่ดีใช้ในการบริหารสถานศึกษา

4. ปัจจัยด้านการจัดสนับสนุน

ในด้านการจัดปัจจัยสนับสนุนนี้ เป็นข้อมูลที่ได้มาจากการสัมภาษณ์ และการสังเกตกับสิ่งเกิดขึ้นในสถานศึกษา จึงนำเสนอในลักษณะภาพรวมดังนี้

สถานศึกษานอกจากได้จัดสรรงบประมาณจากรัฐบาลแล้ว ผู้บริหารสถานศึกษายังแสวงหาเครือข่ายความร่วมมือทั้งภาครัฐและเอกชนมาสนับสนุน กล่าวคือ ในภาครัฐทางสถานศึกษาได้มีการประสานงานกับองค์การบริหารส่วนตำบลที่รับผิดชอบในพื้นที่ ได้เล็งเห็นความสำคัญของการจัดการศึกษาของท้องถิ่น โดยผู้บริหารสถานศึกษาได้ใช้ความเป็นผู้ประสานที่ดีร่วมกับสมาชิกองค์การบริหารส่วนตำบลของแต่ละหมู่บ้าน ผู้นำองค์กรชุมชนได้สนับสนุนงบประมาณเพิ่มเติม โดยมีปริมาณที่สูงขึ้นทุกปีทั้งงบประมาณอาหารกลางวัน และงบประมาณสนับสนุนกิจกรรมอื่น ๆ ที่เป็นการจัดกิจกรรมเพื่อการศึกษาของสถานศึกษา ในส่วนภาคเอกชนสถานศึกษาได้รับการสนับสนุนจากผู้ปกครอง ชุมชน ในการขอความร่วมมือ ทางด้านแรงงานมาช่วยพัฒนาโรงเรียนเป็นครั้งคราวอย่างต่อเนื่องด้วยดีสม่ำเสมอเช่นกัน มีทั้งมีการบริจาคทรัพย์สินส่วนตัวเมื่อสถานศึกษาจัดกิจกรรมพิเศษขึ้นในเทศกาลงานต่าง ๆ ของสถานศึกษา รวมทั้งบริจาคที่ดินที่อยู่รอบบริเวณโรงเรียนให้ขยายกว้างขวางมากยิ่งขึ้น ตลอดจนมีองค์กรเอกชนอื่น ๆ ที่ได้รับการติดต่อจากทางสถานศึกษาในแง่ของการนำเสนอข้อมูลความขาดแคลนเพื่อขอสนับสนุนการพัฒนาการศึกษาทางสถานศึกษายังได้รับเป็นบางครั้งบางคราว ที่สถานศึกษาพยายามดิ้นรนช่วยเหลือตนเองในรูปแบบต่าง ๆ เพื่อเอื้อต่อการจัดการศึกษาให้มีคุณภาพ ดังนั้นผลของความพยายามจัดหาปัจจัยสนับสนุนทั้งในรูปของงบประมาณ วัสดุ อุปกรณ์ สิ่งของ แรงงานที่นำมาบริหารจัดการเพื่อการศึกษาที่ส่งผลดีด้านหนึ่งแล้ว สถานศึกษายังจัดกิจกรรมที่สนับสนุนให้มีการประหยัดมีการ

ควบคุมตรวจสอบ การใช้วัสดุอุปกรณ์ บำรุงดูแล ที่อาศัยบุคลากร และนักเรียนที่เป็นไปในลักษณะผู้ใดเป็นผู้ใช้นั้นเป็นผู้ดูแลรักษา ซึ่งเป็นการฝึกนิสัยที่ดีให้แก่เรียนอีกด้วย

5. ปัจจัยด้านการส่งเสริมบรรยากาศการเรียนรู้

5.1 รูปแบบและวิธีการส่งเสริมบรรยากาศการเรียนรู้

ผู้บริหารสถานศึกษา ได้มีการมอบหมายและแต่งตั้งผู้รับผิดชอบแผนงาน/โครงการด้านอาคารสถานที่และสิ่งแวดล้อมอย่างชัดเจน มีการวางแผนผังอาคารสถานที่ตามสภาพพื้นที่ที่เป็นลักษณะเนินเขาลาดเอียงที่สถานศึกษาพยายามจัดระเบียบอาคารสถานที่ตั้งแต่แรกก่อตั้งสถานศึกษาขึ้นมา ซึ่งสภาพทั่วไปมีบรรยากาศร่มรื่นมีพื้นที่กว้างขวางเหมาะสมกับจำนวนนักเรียน สภาพสิ่งแวดล้อมไม่มีมลพิษหรือมลภาวะรบกวนใด ๆ จัดอาคารสถานที่รองรับนักเรียนได้เหมาะสมมีความเป็นระเบียบเรียบร้อยเป็นสัดส่วน โดยแยกเป็นอาคารเรียนระดับอนุบาลระดับประถมศึกษาและระดับมัธยมศึกษาในระดับอนุบาลจะเป็นอาคารเรียนเฉพาะจำกัดพื้นที่ตามเหมือนกันสถานศึกษาทั่วไป จัดระดับประถมศึกษาอยู่ประจำห้องเรียนและมีครูประจำชั้นและประจำกลุ่มสาระสลับสับเปลี่ยนตารางสอนบ้างแต่ไม่มาก แต่ระดับมัธยมศึกษาจะเป็นการให้นักเรียนเดินหมุนเวียนไปเรียน หรือครูหมุนเวียนไปสอนตามชั้น ตามลักษณะเนื้อหาสาระวิชาจึงทำให้มีบรรยากาศที่สอดคล้องสนองตอบต่อนักเรียนได้ผลดีเปลี่ยนบรรยากาศ ทั้งอาคารสถานที่แล้วยังเปลี่ยนตัวครูผู้สอน ทำให้นักเรียนมีความพึงพอใจ สนใจต่อการเรียนดีขึ้นนอกจากนี้ ในด้านการสร้างบรรยากาศเกี่ยวกับการเสริมสร้างสัมพันธภาพที่ดีภายในสถานศึกษานับได้ว่าเริ่มตั้งแต่ผู้บริหารสถานศึกษาเป็นผู้มีมนุษยสัมพันธ์ที่ดี ทำให้นักบุคลากรรู้สึกความเป็นกัลยาณมิตรต่อกัน โดยผลอาจเกิดจากการที่ผู้บริหารสถานศึกษาได้บริหารจัดการแบบการมีส่วนร่วม จึงส่งผลดีต่อบรรยากาศด้านนี้ด้วย

5.2 ลักษณะกิจกรรมดำเนินการ

กิจกรรมที่สถานศึกษากำหนดขึ้นมาในหลายรูปแบบ โดยจะเป็นทั้งตัวบรรยากาศของทางด้านสิ่งแวดล้อมทั่วไปที่เกี่ยวกับอาคารสถานที่ โดยมีเจ้าหน้าที่ที่ได้รับมอบหมายรับผิดชอบโดยตรง ขณะที่นักเรียนก็มีส่วนร่วมในการจัดกิจกรรมการเสริมสร้างระเบียบวินัยไปในตัวทั้งที่เป็นกิจกรรมที่เกี่ยวกับการเรียนการสอน เช่น จัดสวนสมุนไพร ส่วนกล้วยไม้ แปลงเพาะปลูกพืช การจัดภูมิทัศน์ทั่วไป เป็นต้น และเป็นกิจกรรมการส่งเสริมความเป็นอยู่ร่วมกันของมวลสมาชิกที่เป็นไปในลักษณะกิจกรรมสร้างสรรค์มีความเป็นอันหนึ่งอันเดียวกัน

5.3 ผลการดำเนินการ

จากผลการมีรูปแบบวิธีการดังกล่าวแล้ว จึงส่งผลดีทั้งทางตรงและทางอ้อมแก่ผู้ที่อยู่อาศัย โดยเฉพาะนักเรียนที่ได้มีส่วนร่วมในการจัดบรรยากาศ จึงทำให้รู้สึกของความเป็นเจ้าของ

สถานศึกษามีความรักและห่วงใยต่อสถานศึกษาทั้งครูและนักเรียนมีความผูกพันกันดีมาก สังเกตได้จากการร่วมมือกันทำกิจกรรมต่าง ๆ ด้วยดีเสมอ และสร้างชื่อเสียงให้แก่สถานศึกษา สภาพปัญหาอื่น ๆ จึงมีน้อยมาก ส่วนตัวผู้บริหารสถานศึกษาได้วางตนเป็นแบบอย่างของการพัฒนาให้ผู้อื่นปฏิบัติตาม โดยใช้การจูงใจมากกว่าบังคับชี้แนะชี้้นำต่างๆ โดยเฉพาะกิจกรรมการรักษาความสะอาดการรักษาวินัยความเป็นผู้มีเหตุผล ใช้กระบวนการทำงานเป็นทีม จึงเป็นทิศทางที่ดีต่อแนวทางการจัดการศึกษาที่สำนักงานรับรองมาตรฐานและประเมินคุณภาพได้กล่าวไว้ในรายงานการประเมินสถานศึกษาแห่งนี้

6. ปัจจัยด้านการเสริมสร้างขวัญ และกำลังใจ

ข้อมูลและหลักฐานที่ได้จากการศึกษาสภาพจริงด้านนี้ ที่ได้จากการสังเกต การพบปะพูดคุยจึงเป็นการนำเสนอในลักษณะภาพรวม ดังนี้คือ

เนื่องจากผู้บริหารสถานศึกษาใช้หลักการบริหารแบบมีส่วนร่วม มีความเป็นประชาธิปไตย อุทิศเวลาให้กับการทำงาน และมีภาระงานอันมากให้บุคลากรร่วมกันรับผิดชอบงานเป็นธรรมชาติเสมอภาค จึงเป็นเหตุผลที่สำคัญอย่างหนึ่งที่ทำให้บุคลากรได้รับเกียรติและความไว้วางใจเพื่อทุ่มเทให้กับการทำงานของสถานศึกษาอย่างเต็มที่ จึงส่งผลดีต่อนักเรียน สภาพสังคมความเป็นอยู่ร่วมกันอย่างมีความสุข ส่วนกิจกรรมที่สถานศึกษาจัดขึ้นมีหลากหลายที่สอดคล้องกับเนื้อหาของกิจกรรมดำเนินงานที่เป็นการบูรณาการอยู่ในตัว ได้แก่ การไปทัศนศึกษานอกสถานที่ทั้งครูและนักเรียนไปในสถานที่ต่าง ๆ ในท้องถิ่น กิจกรรมอยู่ค่ายพักแรม กิจกรรมไปศึกษาอบรมกิจกรรมการแสดงมุขิตาจิตแก่บุคลากรและนักเรียนที่ได้รับรางวัล หรือสำเร็จการศึกษา กิจกรรมการช่วยเหลือดูแลเมื่อพบกับภัยพิบัติต่าง ๆ ของบุคลากร นักเรียน และชุมชน และกิจกรรมอื่น ๆ ที่มีความผสมกลมกลืนกัน ทำให้บุคลากร นักเรียน และผู้มีส่วนเกี่ยวข้องได้รับความรู้สึกที่มีความพึงพอใจและความศรัทธาต่อกันและกันเป็นอย่างดี โดยพบจากภาพถ่าย สมุดบันทึกของผู้มาเยี่ยมชมสถานศึกษา พฤติกรรมนักเรียน เกียรติบัตรรางวัลต่าง ๆ ของสถานศึกษา

7. ปัจจัยด้านการนิเทศ กำกับ ติดตาม และประเมิน

7.1 รูปแบบและกระบวนการนิเทศ กำกับ ติดตาม และประเมินผล

สถานศึกษา ได้มีกระบวนการ นิเทศกำกับ ติดตาม และประเมินผล โดยสถานศึกษา ได้มอบหมาย โดยผู้บริหารสถานศึกษาจัดให้มีทีมงานนิเทศ กำกับ ติดตาม และประเมินผล เป็นลักษณะช่วงชั้นในรูปของคณะกรรมการนิเทศขึ้น เพื่อกำกับ ติดตาม และประเมิน ช่วยเหลือกันและกัน เกี่ยวกับการจัดการเรียนการสอนเป็นหลัก และเรื่องอื่น ๆ ที่มีผู้บริหารสถานศึกษาเป็นประธานคณะกรรมการการนิเทศ ซึ่งคณะกรรมการจะมีการผลัดเปลี่ยนกันทำการนิเทศ กำกับและกัน เป็นลายลักษณ์อักษร ในสมุดนิเทศประจำตัวครูแต่ละคน พร้อมกับนำข้อมูลมารายงานในที่ประชุม

ประจำเดือนของสถานศึกษา เป็นลักษณะปรึกษาหารือและแสวงหาแนวทางในการแก้ไขปัญหา ร่วมกัน สำหรับการนิเทศนั้น คณะกรรมการของแต่ละช่วงชั้นจะทำการนิเทศกันมีการกำหนด ปฏิทินการนิเทศ เดือนละ 1 ครั้ง ที่เป็นไปตามคำสั่งแต่งตั้งมอบหมาย แต่กระบวนการดำเนินการ ของคณะกรรมการนิเทศของแต่ละช่วงชั้นมีการพบปะพูดคุย และช่วยเหลือกัน อย่างไม่มีรูปแบบ โดยครุบกกว่าจะให้การสนับสนุนช่วยเหลือกันและกันทั้งที่เป็นการจัดการเรียนการสอนและจัดทำ สื่อ วัสดุ อุปกรณ์การเรียนการสอนร่วมกัน แต่การดำเนินการของนิเทศ กำกับ ติดตาม และประเมินผล ยังไม่เปิดกว้างหรือไม่ได้รับการสนับสนุนจากผู้มีส่วนเกี่ยวข้องมากนัก เช่น ผู้ปกครอง คณะกรรมการสถานศึกษาขั้นพื้นฐาน หรือหน่วยงานต้นสังกัดของหน่วยศึกษานิเทศของ สำนักงานเขตพื้นที่การศึกษา เพื่อเป็นการรับฟังปัญหา และข้อเสนอแนะใหม่ ๆ เพื่อนำมาปรับปรุง พัฒนาการจัดการศึกษาของสถานศึกษา ส่วนใหญ่ครูมักได้รับการปรับปรุงพัฒนาการปฏิบัติงาน และพัฒนาตนเอง ในลักษณะการศึกษอาบรม การศึกษาดูงาน และศึกษาจากเอกสาร คู่มือประกอบ หลักสูตรต่าง ๆ เป็นต้น

7.2 ผู้มีหน้าที่รับผิดชอบการนิเทศ

ดังที่ได้กล่าวไว้ในข้อ 7.1 ในรูปของคณะกรรมการนิเทศ กำกับ ติดตาม และประเมินผล อย่างเป็นทางการตามคำสั่งแต่งตั้งมอบหมาย ส่วนการดำเนินการมีการปฏิบัติในลักษณะตัวบุคคล ของช่วงชั้นแต่ละช่วงชั้น

7.3 ผลของการนิเทศ กำกับ ติดตาม และประเมินผล

สถานศึกษาได้จัดวางรูปแบบการนิเทศ กำกับ ติดตาม ประเมินผล ชัดเจน จึงได้ ส่งผลต่อการเป็นเอกภาพในการบริหารจัดการนิเทศ กำกับ ติดตาม และประเมินผล ลดปัญหาต่าง ๆ ที่เกิดขึ้นเกี่ยวกับการปฏิบัติงาน โดยเฉพาะด้านการจัดการเรียนการสอนที่มีการดูแลช่วยเหลือกัน อย่างใกล้ชิด การปฏิบัติงานฝ่ายต่าง ๆ ที่รับผิดชอบมีความเชื่อมโยงกันและกันเพื่อสนับสนุนงาน วิชาการ การปฏิบัติงานตามโครงการของแต่ละฝ่ายจะได้รับความร่วมมือ จากทุกฝ่ายด้วยดี ดังนั้น จึงมีผลทำให้การปฏิบัติงานต่างๆ ของสถานศึกษามีความราบรื่นที่ส่งผลต่อการบริหารสถานศึกษา โดยเฉพาะผู้บริหารที่มีส่วนสำคัญเป็นผู้กำหนดวิธีการ และวางแผนไว้เป็นอย่างดี

3.2 สถานศึกษาที่ผ่านเกณฑ์การประเมินคุณภาพภายนอกระดับต่ำกว่าเกณฑ์มาตรฐาน สภาพทั่วไปของสถานศึกษา

เป็นสถานศึกษาแห่งนี้ตั้งอยู่คนละตำบลกับสถานศึกษาที่ผ่านเกณฑ์การประเมิน คุณภาพระดับดี แต่อยู่ในอำเภอฮอด สังกัดสำนักงานเขตพื้นที่การศึกษาเชียงใหม่ เขต 5 จัดเป็น สถานศึกษาขนาดเล็ก ของสำนักงานคณะกรรมการการศึกษาขั้นพื้นฐานที่มีนักเรียนต่ำกว่า 120 คน ลงมาการศึกษาจัดตั้งแต่ระดับชั้นอนุบาล 1-2 จนถึงชั้นประถมศึกษาปีที่ 6 ปีการศึกษา 2549 มีนักเรียน

จำนวน 62 คน มีจำนวนห้อง 8 ห้องเรียน นักเรียน เป็นชาวเขาเผ่ากะเหรี่ยงทั้งหมด แบ่งเป็น ชาย 35 คน หญิง 27 คน ครูมีจำนวน ทั้งหมด 5 คน รวมทั้งผู้บริหารสถานศึกษาด้วยมีอายุเฉลี่ย 48 ปี มีประสบการณ์สอนมากกว่า 20 ปีขึ้นไปนักการภารโรง 1 คน สถานศึกษาได้รับการประเมินจากคณะผู้ประเมินของสำนักงานรับรองมาตรฐานและประเมินคุณภาพการศึกษา จำนวน 2 คน ประเมินเมื่อวันที่ 13-15 กันยายน พ.ศ.2547 ได้สรุปผลการประเมินคุณภาพภายในในรอบแรกของสถานศึกษาแห่งนี้ จำนวน 14 มาตรฐาน 68 ตัวบ่งชี้ ดังนี้

ด้านผู้บริหารสถานศึกษา จำนวน 5 มาตรฐาน ผ่านเกณฑ์การประเมินระดับดี จำนวน 1 มาตรฐาน ระดับพอใช้ จำนวน 3 มาตรฐาน และระดับปรับปรุง 1 มาตรฐาน

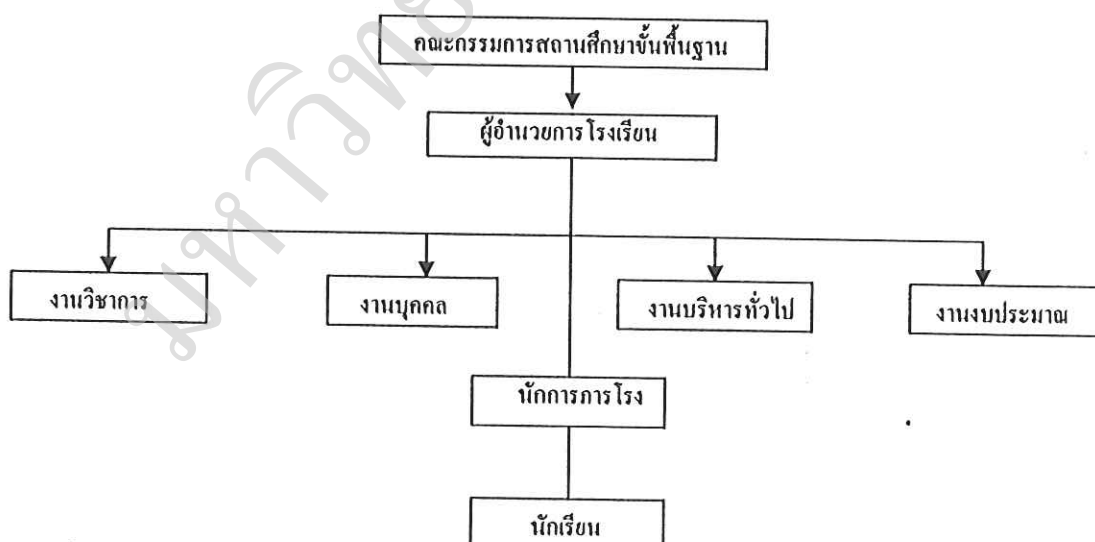
ด้านครู จำนวน 2 มาตรฐานผ่านเกณฑ์การประเมินระดับดี 1 มาตรฐาน และระดับพอใช้ 1 มาตรฐาน

ด้านผู้เรียน จำนวน 7 มาตรฐาน ผ่านเกณฑ์ระดับดี จำนวน 3 มาตรฐาน ระดับพอใช้ 3 มาตรฐาน และระดับปรับปรุง 1 มาตรฐาน

ประชากรส่วนใหญ่ประกอบอาชีพเกษตรกรรมและรับจ้างทั่วไปสภาพเศรษฐกิจค่อนข้างยากจน นับถือศาสนาพุทธ มีบริเวณพื้นที่กว้างขวาง 14 ไร่เศษ มีเขตบริการการศึกษา จำนวน 1 หมู่บ้าน 3 หย่อมบ้าน มีอาคารเรียน จำนวน 2 หลัง เป็นแบบ องค์การสมัยที่สถานศึกษาสังกัดองค์การบริหารส่วนจังหวัด ก่อนปี พ.ศ.2523 ก่อนข้างเก่า และห้องปฏิบัติการภาษา จำนวน 2 ห้องเรียนเป็นอาคารประกอบอื่น ๆ เช่น อาคารอเนกประสงค์ 1 หลัง โรงอาหาร 1 หลัง ห้องส้วม 2 หลัง

โครงสร้างการบริหารสถานศึกษา

สถานศึกษามีการบริหารงานตามโครงสร้างการบริหารเพื่อรองรับการกระจายอำนาจตามพระราชบัญญัติระเบียบบริหารราชการกระทรวงศึกษาธิการ พ.ศ.2546 ดังภาพที่ 2.3



ภาพที่ 4.2 แสดงโครงสร้างการบริหารสถานศึกษาที่ผ่านเกณฑ์การประเมินคุณภาพภายนอก ระดับต่ำกว่ามาตรฐาน

ภูมิหลังผู้บริหารสถานศึกษา

ผู้บริหารสถานศึกษาเป็นเพศชาย อายุ 48 ปี วุฒิการศึกษา จบปริญญาตรี บริหารการศึกษา วุฒิบัตรผู้บังคับบัญชาชั้นสูงลูกเสือสามัญ อายุราชการ 29 ปี ดำรงตำแหน่ง ผู้บริหารสถานศึกษา 18 ปี ได้รับเลื่อนตำแหน่งโดยการพัฒนาและปรับปรุงตำแหน่ง จากครูใหญ่ เป็นอาจารย์ใหญ่ และผู้อำนวยการโรงเรียนตามลำดับ ดำรงตำแหน่งผู้แทนครูในคณะกรรมการ การประถมศึกษาอำเภอ 4 ปี เป็นคณะกรรมการสมาคมผู้ประกอบการวิชาชีพครูประจำอำเภอ 4 ปี

ทิศทางการพัฒนาสถานศึกษา

วิสัยทัศน์ คือ จัดการศึกษาโดยเน้นผู้เรียนเป็นสำคัญ ก้าวทันวิทยาศาสตร์ เทคโนโลยี อนุรักษ์ประเพณีวัฒนธรรม นำความรู้สู่สังคม

พันธกิจ

1. พัฒนาการเรียนการสอน โดยเน้นนักเรียนเป็นสำคัญด้วยวิธีการที่ หลากหลาย
2. ส่งเสริมการจัดการเรียนรู้ โดยใช้เทคโนโลยีเป็นสื่อในการแสวงหาความรู้
3. ส่งเสริมการเรียนการสอนให้นักเรียน มีคุณธรรม จริยธรรม ค่านิยมที่ พึงประสงค์และอนุรักษ์ประเพณี วัฒนธรรม และนำความรู้ที่ได้รับไปใช้ในการดำเนินชีวิตใน สังคม

เป้าหมาย

นักเรียนทุกคนมีการพัฒนาตามศักยภาพและใช้เทคโนโลยี สารสนเทศแสวงหา ความรู้ทั้งในและนอกห้องเรียน พร้อมนำความรู้มาประยุกต์ใช้ในการดำเนินชีวิต และอนุรักษ์ ประเพณี และวัฒนธรรม

ยุทธศาสตร์

1. พัฒนาการเรียนการสอน โดยมุ่งเน้นนักเรียนเป็นสำคัญด้วยวิธีการที่ หลากหลาย
2. ส่งเสริมการจัดการเรียนรู้ โดยใช้เทคโนโลยีเป็นสื่อในการแสวงหาความรู้
3. จัดการเรียนการสอนให้นักเรียนมีคุณธรรม จริยธรรม ค่านิยมที่พึง ประสงค์ และรู้จักอนุรักษ์ประเพณี วัฒนธรรม และนำความรู้ที่ได้รับไปใช้ในการดำเนินชีวิตใน สังคม

จากการศึกษาสภาพจริงตามกรอบการศึกษาสภาพจริง โดยผู้วิจัยได้เข้าไปเก็บข้อมูล จำนวน 3 ครั้ง ซึ่งมีผลการศึกษา ดังนี้

1. ปัจจัยด้านการส่งเสริมการจัดการเรียนการสอนที่เน้นผู้เรียนเป็นสำคัญ

1.1 รูปแบบหรือแนวทางการจัดการเรียนการสอนที่เน้นผู้เรียนเป็นสำคัญ

ผู้บริหารได้มีการจัดวางโครงสร้างการบริหารงานทั้ง 6 ด้าน คือ งานวิชาการ งานบริหารทั่วไป งานบริหารบุคคล และงานงบประมาณ โดยมีคำสั่งแต่งตั้งมอบหมายข้าราชการ ครูและบุคลากรในการปฏิบัติหน้าที่เป็นหัวหน้า และเจ้าหน้าที่ฝ่ายงานต่าง ๆ ตามโครงสร้าง มีการจัดระบบการจัดชั้นเรียนเป็นลักษณะครูประจำชั้นทุกชั้น ที่มีการรวมชั้นเรียน ด้วยการให้ครู 1 คน ต่อ 2 ชั้นเรียน กล่าวคือ ชั้นอนุบาล 1-2 มีครู 1 คน ชั้นประถมศึกษาปีที่ 1-2 มีครู 1 คน ชั้นประถมศึกษาปีที่ 3-4 มีครู 1 คน และชั้นประถมศึกษาปีที่ 5-6 มีครู 1 คน ซึ่งครูที่ประจำชั้นเรียนแต่ละชั้น จะต้องสอนทุกวิชาที่รับผิดชอบ ด้วยเหตุผลของสถานศึกษาที่มีความเห็นร่วมกันว่า อาศัยครูเป็นผู้มีความรู้ความสามารถ ประสบการณ์สูงสามารถจัดการเรียนการสอนที่มีการยืดหยุ่น ในตัวเองสามารถบูรณาการจากครูคนเดียวได้ทั้งข้ามกลุ่มสาระวิชา และในกลุ่มสาระวิชาเดียวกัน แต่มีข้อจำกัดที่ครูต้องเตรียมการสอนหลายกลุ่มสาระวิชา และต่างระดับชั้นเรียนของนักเรียน ครูมีการเตรียมการสอนเป็นลักษณะบันทึกเฉพาะหัวข้อสำคัญบางหัวข้อสำคัญ ได้แก่ จุดประสงค์ การจัดการเรียนรู้ เนื้อหาสาระวิชาและการวัดผลประเมินผล และครูบางคนไม่มีการบันทึก แต่ได้อาศัยหนังสือคู่มือ หรือแผนการเรียนการสอนที่มีจำหน่ายตามท้องตลาด มาแนวทางในการจัดการเรียนการสอน มีการบันทึกผลการเรียนรู้ หลังจัดการเรียนการสอน และมีสมุดบันทึกการสอนซ่อมเสริม และบันทึกพฤติกรรมผู้เรียน เพื่อแก้ไขปัญหาด้วยตนเอง

1.2 การดำเนินการจัดการเรียนรู้

ตามที่สถานศึกษาได้มอบหมายให้ครูประจำชั้นเรียนด้วยครูคนเดียวสอน 2 ชั้นเรียน ครูจึงมีการจัดการเรียนการสอนแบบบูรณาการที่อาศัยกลุ่มสาระวิชาภาษาไทย เป็นหลัก เพราะนักเรียนเป็นชาวเขาเผ่ากะเหรี่ยง ใช้ภาษาไทยเป็นภาษาที่สอง โดยครูมีความพยายามและตั้งใจปฏิบัติงานเป็นอย่างยิ่ง มีการจัดกิจกรรมการเรียนการสอนที่หลากหลายวิธีเช่น การสาธิต การบรรยายอภิปรายการพาไปศึกษาแหล่งเรียนรู้ การปฏิบัติจริงและกิจกรรมอื่น ๆ ที่ผสมกันตาม เนื้อหาของกลุ่มสาระวิชา

1.3 ผลการดำเนินการจัดการเรียนรู้

จากกิจกรรมที่ให้ครูคนเดียวสอนประจำชั้น 2 ชั้นเรียน และสอนในกลุ่มสาระวิชาทำให้มีข้อจำกัดที่ครูไม่สามารถเตรียมการสอนได้ทุกกลุ่มสาระวิชาเพราะกิจกรรมมาก ฉะนั้น นักเรียนจะได้รับความรู้ บางกลุ่มสาระวิชาที่ครูเน้น และครูมีความถนัดเท่านั้น ได้แก่ วิชาภาษาไทย

และการงานพื้นฐานอาชีพ และสังคมศึกษา ศาสนาและวัฒนธรรม ส่วนกลุ่มสาระวิชาอื่น ๆ ครูได้เลือกจัดการเรียนการสอนเป็นบางเนื้อหา เด็กนักเรียนจะได้รับความรู้เฉพาะที่ครูจัดการเรียนการสอนเท่านั้น และอาจจะมีครูบางคนจะมีความสามารถจัดการเรียนการสอนได้ดีด้วยการที่ครูมีความรู้ ความสามารถในการใช้คอมพิวเตอร์และเทคโนโลยี จึงได้นำมาช่วยสอนทำให้เด็กนักเรียนได้เรียนรู้ที่น่าสนใจ และได้รับเฉพาะชั้นของตนเองสอนเท่านั้น

2. ปัจจัยด้านการมีส่วนร่วมของบุคลากรและชุมชน

2.1 วิธีการหรือแนวทางการจัดการให้บุคลากรและชุมชนได้มีส่วนร่วม

ผู้บริหารสถานศึกษาเป็นผู้มีบุคลิกภาพเป็นประชาธิปไตย ขอมรับฟังความคิดเห็นของผู้อื่น มีความสุขุมเยือกเย็น มีมนุษยสัมพันธ์ที่ดี ดังนั้นบทบาทผู้บริหารสถานศึกษาจึงเป็นที่ยอมรับของบุคลากรทุกคน แต่อาจจะมีปัญหาด้านการตัดสินใจค่อนข้างไม่รวดเร็ว มักอาศัยครุร่วมกันตัดสินใจอยู่มาก โดยเฉพาะด้านวิชาการซึ่งอาจจะมี ความอ่อนด้อยอยู่บ้าง แต่มีความเก่งในด้านการประสานงานเป็นอย่างดี ดังนั้นด้านการมีส่วนร่วมของบุคลากรและชุมชนจึงไม่มีปัญหานับได้ว่าเป็นที่ยอมรับของทุกคนทุกฝ่าย และให้ความร่วมมือในการปฏิบัติงานด้วยความเต็มใจ โดยผ่านกิจกรรมหลากหลายกิจกรรมทั้งที่เป็นของสถานศึกษา และชุมชนที่สถานศึกษาได้มีโอกาสให้บุคลากรและชุมชนมีส่วนร่วมในการดำเนินการ

2.2 ลักษณะกิจกรรมดำเนินการ

สถานศึกษามีกิจกรรมดำเนินการในการเข้าร่วมที่หลากหลายตามที่ได้กล่าวมาแล้วในข้อ 2.1 โดยมีกิจกรรมที่มักดำเนินการอยู่เป็นประจำ ได้แก่ การประชุมปรึกษาหารือกันของคณะครูและคณะกรรมการสถานศึกษา มีการประชุมร่วมกันของสถานศึกษากับการประชุมประจำเดือนของชุมชนอยู่เป็นประจำ มีกิจกรรมทางศาสนาที่มีครูเป็นตัวแทนเข้าร่วมทุกวันพระ และมีครูเป็นมรรคทายกประจำหมู่บ้านและประจำวัด ดังนั้นด้านการมีส่วนร่วมของสถานศึกษาของชุมชนจึงมีความใกล้ชิดกันเป็นอย่างดีในการร่วมกันคิด ร่วมกันทำงาน

2.3 ผลการดำเนินงาน

สถานศึกษาได้รับความร่วมมือกันในการปฏิบัติงานของบุคลากรภายในเป็นอย่างดีมีความช่วยเหลือกันทำงาน โดยบุคลากรทุกคนจะรับผิดชอบงานของตนเองเป็นอย่างดี และทำหน้าที่แทนกันได้หากบุคคลใดบุคคลหนึ่งไม่สามารถมาปฏิบัติงานได้ ส่วนผู้บริหารจะได้รับการตอบสนองต่องานที่มอบหมายอย่างต่อเนื่องเป็นไปตามกำหนด เพราะบุคลากรส่วนใหญ่มีความรู้และประสบการณ์ในการทำงานสูงจึงมีความรอบรู้ในงานทุกฝ่ายของแต่ละงานค่อนข้างดี เกือบทุกคนรวมทั้งงานของผู้บริหารสถานศึกษาบางงานบุคลากรมีประสบการณ์ค่อนข้างสูงทั้งด้านวิชาการ การเงิน และพัสดุ เป็นต้น

3. ปัจจัยด้านการจัดทำแผนพัฒนาคุณภาพการศึกษา

3.1 รูปแบบและกระบวนการจัดทำแผนพัฒนาคุณภาพ

สถานศึกษามีแผนพัฒนาคุณภาพการศึกษาโดยเรียกว่า ธรรมนูญโรงเรียน ซึ่งเป็นแผนอย่างหนึ่งที่สถานศึกษาจัดทำขึ้นเพื่อเป็นข้อตกลงของการปฏิบัติงานร่วมกันระหว่าง คณะกรรมการสถานศึกษาขั้นพื้นฐานกับสถานศึกษานั้น ๆ มีข้อตกลงร่วมกันในการที่จะจัดการศึกษาที่ดีมีคุณภาพได้อย่างไร ซึ่งเป็นแนวทางการจัดทำแผนพัฒนาคุณภาพการศึกษาของ สำนักงานคณะกรรมการการศึกษาขั้นพื้นฐาน ที่กำหนดให้สถานศึกษาได้จัดทำไว้เป็นแม่บทในการพัฒนาคุณภาพการศึกษาของสถานศึกษาปัจจุบันธรรมนูญโรงเรียนยังมีใช้อยู่ ตามแต่สถานศึกษาแห่งนั้น ๆ จะจัดทำขึ้น แต่ของสถานศึกษาแห่งนี้ได้ใช้ธรรมนูญโรงเรียนเป็นแผนระยะ 4 ปีคือ ปี พ.ศ.2546-2549 และต่อมาปี พ.ศ.2550 ได้เปลี่ยนเป็นแผนพัฒนาคุณภาพการศึกษา ปี พ.ศ.2550-2553 แทนธรรมนูญโรงเรียน ตามนโยบายของสำนักงานเขตพื้นที่ การศึกษาดันตังกำหนดพร้อมกันนั้น สถานศึกษายังได้จัดทำแผนปฏิบัติการประจำปีของแต่ละปี โดยเรียกว่าแผนกลยุทธ์บ้าง หรือแผนงบประมาณบ้าง แต่ใช้เป็นแนวปฏิบัติเป็นปีต่อปี ในที่นี้จึงเรียกว่าแผนปฏิบัติการประจำปี ในการดำเนินการจัดทำแผนทั้งธรรมนูญโรงเรียนและแผนปฏิบัติการประจำปี สถานศึกษาจะแต่งตั้งบุคลากรที่รับผิดชอบโดยตรง เป็นแกนนำหลัก 1 คน หรือ 1 ฝ่าย แล้วจะมอบหมายให้แต่ละคนไปรวบรวมข้อมูลสารสนเทศ ขอบข่ายงานของตนเอง แล้วนำมาปรึกษาหารือกันและบรรจุไว้ในแผน เป็นการแบ่งงานกันทำเป็นส่วน ๆ ตามที่ได้รับมอบหมาย

3.2 ผลการดำเนินการจัดทำแผนพัฒนาคุณภาพการศึกษา

สถานศึกษามีแผนพัฒนาคุณภาพ และแผนปฏิบัติงานประจำปี ไว้เป็นแนวทางในการปฏิบัติ โดยจะมีงบประมาณที่ได้รับจัดสรรจากรัฐเป็นหลักในการจัดโครงการ/งาน/กิจกรรมขึ้นรองรับ ตามแผนงานแต่ละงาน 4 แผนงาน ตามโครงสร้างการบริหารสถานศึกษา มีการดำเนินงานตามแผนประเมินผลตามแผน แต่ขาดการกำกับ ติดตาม และตรวจสอบ เกี่ยวกับประสิทธิภาพที่เกิดจากการใช้งบประมาณกับภารกิจที่รับผิดชอบมีคุณภาพมากน้อยอย่างไร จึงทำให้การใช้แผนเป็นเครื่องมือในการปฏิบัติงานจึงมีความอ่อนค้อยอยู่บ้าง แต่ก็สามารถปฏิบัติให้ลุล่วง เป็นไปตามแผน และมีกรรายงานสัมฤทธิ์ผลต่อหน่วยงานต้นสังกัดได้

4. ปัจจัยด้านการจัดปัจจัยสนับสนุน

4.1 วิธีการจัดหาและแหล่งที่มาของปัจจัย

สถานศึกษาได้รับปัจจัยสนับสนุนงบประมาณจากภาครัฐที่เป็นหน่วยงานต้นสังกัด คือเป็นเงินอุดหนุนการศึกษา หรือเงินงบประมาณตามรายหัวของจำนวนนักเรียน เป็นหลักแบ่งเป็นระดับชั้น กล่าวคือ ระดับชั้นอนุบาล 1-2 รายละ 800 บาท ต่อปี ระดับประถมศึกษา รายละ 1,100

บาท ต่อปี และสถานศึกษาแห่งนี้มีนักเรียนอนุบาลปีที่ 1-2 จำนวน 18 คน ระดับประถมศึกษาปีที่ 1-6 จำนวน 44 คน รวมจำนวน 62 คน ดังนั้นรวมทั้งปี สถานศึกษาได้รับงบประมาณเป็นค่าจัดการศึกษาที่ไม่เกี่ยวกับงบทั้งสิ้นจำนวน 62,800 บาท นอกเหนือจากนั้นเป็นงบอุดหนุนนักเรียนยากจนและขาดแคลน ที่ได้รับตามสัดส่วนของจำนวนนักเรียนทั้งสำนักงานเขตพื้นที่การศึกษา แต่ในปีไม่เกิน 10,000 บาท และต้องใช้จ่ายตามวัตถุประสงค์และประเภทของงบประมาณที่ได้รับจัดสรรด้วย ส่วนงบประมาณด้านอื่น ๆ สถานศึกษา ได้มีการขอบริจาค สนับสนุนจากแหล่งเงินทุนต่างๆ แต่ก็ได้รับบ้างไม่ได้รับบ้างเป็นจำนวนน้อย และมีองค์การบริหารส่วนตำบลที่สถานศึกษาอยู่ในพื้นที่ ได้จัดสรรงบประมาณอุดหนุน เป็นค่าอาหารกลางวันและอาหารเสริมนม และเงินอุดหนุนทั่วไป ตามรายหัวนักเรียน ดังนั้นการจัดบิ่จยสนับสนุนของสถานศึกษาจึงได้ตั้งเอาแผนงานแต่ละแผนงาน 4 แผนงาน เป็นหลักเพื่อให้สอดคล้องกับงบประมาณที่ได้รับ และเคลื่อนตามงานหรือกิจกรรมที่เป็นงานประจำและงานพัฒนาคุณภาพการศึกษา

4.2 ประเภทบิ่จยที่ได้รับการสนับสนุน

สถานศึกษาได้รับบิ่จยสนับสนุนจากหน่วยงานต้นสังกัด และองค์การบริหารส่วนตำบลในพื้นที่ที่สถานศึกษาตั้งอยู่ เป็นค่าใช้จ่ายหลักในการดำเนินการจัดการศึกษาทั้งหมด ซึ่งไม่เพียงพอต่อการดำเนินงาน เพราะงบประมาณอุดหนุนที่ได้รับเป็นส่วนต่อจ่ำนวนนักเรียน ขณะที่สถานศึกษาเป็นสถานศึกษาขนาดเล็ก ฉะนั้นเมื่อพิจารณาจากเมื่ดเงิน จึงเป็นสภาพจ่ำกั้ดและเป็นปัญหาและอุปสรรคอย่างขี้ง ที่สถานศึกษาต้องรับผิ่ดชอบคุณภาพที่ดื่้องการตามนโยบาย

4.3 ประสิทธิภาพการใ้บิ่จย

สถานศึกษาได้รับบิ่จยนอกจากเป็นงบประมาณแล้ว สถานศึกษายังมีแรงงานของชุมชนที่ให้การสนับสนุนสถานศึกษาด้วยดี ในแง่ของการพัฒนาสถานศึกษาต่างๆ เมื่อสถานศึกษาขอความร่วมมือโดยไม่คิดค่าแรงงาน และงบประมาณที่ได้รับจัดสรรสถานศึกษามีการใ้บิ่จยได้เป็นประ โยชน์มีการควบคุมดำเนินการให้เป็นไปตามระเบียบแบบแผนทางราชการ ทุกคนทุกฝ่ายมีส่วนร่วมกันใ้บิ่จยงบประมาณและวัสดุอุปกรณ์เครื่องมือ นับได้ว่ามีประสิทธิภาพ ขณะที่ไม่ได้รับจัดสรรงบประมาณเป็นค่าซ่อมแซมวัสดุ ครุภัณฑ์ หรืองบลงทุนเพื่อการศึกษาเกี่ยวกับการปรับปรุงอาคารสถานที่ หรือเป็นบางบิ่จยงบประมาณหน่วยงานต้นสังกัดจะจัดสรรใ้สถานศึกษาเพื่อบำรุงซ่อมแซมบ้างแต่ได้รับน้อยมาก ฉะนั้นสถานศึกษาจึงได้ช่วยควบคุมการใ้บิ่จยก็ดี และควบคุมดูแลอาคารสถานที่ครุภัณฑ์ต่าง ๆ ก็ดี ทั้งนี้เพื่อให้สามารถจัดการศึกษาดำเนินการไปได้ในแต่ละปี

4.4 ผลที่ได้รับจากการดำเนินการ

จากงบประมาณที่ได้รับจัดสรรและการสนับสนุนแรงงานที่มีอยู่ รวมทั้งวัสดุ ครุภัณฑ์ ที่ดิน สิ่งก่อสร้างต่าง ๆ ถือว่าเป็นต้นทุนของสถานศึกษา ดังนั้นการบริหารจัดการของสถานศึกษาแห่งนี้ ผู้บริหารสถานศึกษาร่วมกับบุคลากรมีความสามารถดำเนินการบริหารจัดการได้อยู่ในเกณฑ์ดีเพียงแต่ได้รับไม่เพียงพอเท่านั้น โดยปัจจัยเหล่านี้ได้ลงสู่เด็กนักเรียนผ่านกิจกรรมต่างๆ แม้จะเป็นงานประจำแต่ก็เป็นงานสนับสนุนที่สำคัญเช่นค่าไฟฟ้า ค่าเวชภัณฑ์ฯ ค่าพาหนะพานักเรียนไปสถานพยาบาล ค่าซ่อมแซมวัสดุครุภัณฑ์ ค่าน้ำมันเชื้อเพลิง เป็นต้น ถือว่าเป็นค่าใช้จ่ายที่จำเป็นทั้งสิ้น ส่วนงานพัฒนาคุณภาพเป็นงบประมาณที่ไปสนับสนุนการจัดการเรียนการสอนเช่นเป็นค่าวัสดุฝึกนักเรียน วัสดุเพื่อการสอนของครู ค่ากิจกรรมในโครงการต่าง ๆ ที่สถานศึกษากำหนดขึ้นเพื่อสนับสนุนการจัดการศึกษาที่ดีมีคุณภาพ ผลการดำเนินงานเป็นที่พึงพอใจของทุกแผนงานมีความทั่วถึงและเสมอภาคกันเป็นอย่างดี

5. ปัจจัยด้านการส่งเสริมบรรยากาศการเรียนรู้

5.1 รูปแบบและวิธีการส่งเสริมบรรยากาศการเรียนรู้

ผู้บริหารสถานศึกษา ได้มีการประชุมมอบหมายแต่งตั้งนักการภารโรงทำหน้าที่ ผ่าดูแลอาคารสถานที่และบริเวณสถานศึกษา โดยมีครูเป็นหัวหน้าฝ่ายควบคุมดูแลการปฏิบัติงาน มีการตกแต่งจัดสถานที่ที่มีความเป็นระเบียบเรียบร้อย มีนักเรียนที่แบ่งเป็นกลุ่มสี ผลัดเปลี่ยนกันดูแลช่วยเหลือฝ่ายอาคารสถานที่ มีการจัดภูมิทัศน์ มีป้ายนิเทศเป็นจุด ๆ และด้วยสถานที่เป็นหินอยู่ทั่วไปและดินแดง การปลูกพืชและต้นไม้ขึ้นค่อนข้างลำบาก แต่สถานศึกษาได้จัดทำเป็นวงบ่อหรือก่อเป็นบ่อ เพื่อปลูกไม้ดอกไม้ประดับตามสภาพและอยู่ในสภาพที่เอื้อต่อการเรียนรู้ตามสมควร ส่วนบรรยากาศเกี่ยวกับสภาพความเป็นอยู่ของสมาชิกภายในสถานศึกษานั้น สถานศึกษาไม่รูปแบบหรือวิธีการแต่จะเป็นไปในลักษณะการร่วมกันคิด ร่วมทำงาน เป็นส่วนใหญ่ส่วนนักเรียนสถานศึกษาได้มอบหมายหน้าที่ความรับผิดชอบให้แก่ครูและบุคลากรช่วยกันดูแล ช่วยเอาใจใส่เอื้ออาทรเกี่ยวกับการส่งเสริมช่วยเหลือตามสภาพ

5.2 ลักษณะกิจกรรมดำเนินการ

กิจกรรมที่สถานศึกษาดำเนินการในการเสริมสร้างบรรยากาศการเรียนรู้ ปกติจะอยู่ที่ครูประจำชั้นเป็นผู้กำหนด มีลักษณะเป็นกิจกรรมการจัดการเรียนการสอนจากครูที่นักเรียนมีความรักและผูกพันกับครูผู้สอน นอกเหนือจากนั้นสถานศึกษาจะจัดให้มีการดูแลสภาพแวดล้อมที่สะอาดเป็นระเบียบเรียบร้อย จัดครูเวรประจำวันคอยควบคุมดูแลอย่างสม่ำเสมอ ผู้บริหารสถานศึกษามีการตรวจสอบการปฏิบัติงานของฝ่ายอาคารสถานที่อยู่เป็นประจำ และให้ข้อเสนอแนะกับผู้ที่เกี่ยวข้องกับกิจกรรมการจัดสภาพแวดล้อมเพื่อส่งเสริมบรรยากาศบางกิจกรรมผู้บริหารสถานศึกษา

จะเป็นผู้ร่วมดำเนินการจัดสภาพแวดล้อมด้วยการนำชุมชนมาพัฒนาสถานศึกษาเป็นบางครั้งบางคราวที่เกินกำลังของสถานศึกษา

5.3 ผลการดำเนินการ

สถานศึกษามีการดำเนินงานด้านการส่งเสริมบรรยากาศการเรียนรู้ตามธรรมชาติที่ทำให้สถานศึกษาที่มีความสะอาดเป็นระเบียบเรียบร้อย ปลอดภัย มีสวัสดิภาพต่อผู้ที่มาใช้และผู้ที่อยู่อาศัย นักเรียนมีความรักและพึงพอใจกับสถานศึกษาของตนเอง ซึ่งนักเรียนส่วนใหญ่ไม่ไปเรียนนอกเขตบริการหรือสถานศึกษาใกล้เคียงทั้ง ๆ ที่มีสถานศึกษาที่มีความพร้อมที่ดีกว่าในหลายด้าน และสามารถเดินทางไปเรียนได้สะดวก

6. ปัจจัยด้านการเสริมสร้างขวัญและกำลังใจ

6.1 วิธีการหรือรูปแบบการเสริมสร้างขวัญและกำลังใจ

ผู้บริหารสถานศึกษามีบุคลิกภาพเป็นผู้มีมนุษยสัมพันธ์ดี เป็นนักประสานงานที่ดี ผู้ได้บังคับบัญชา มีความเคารพนับถือศรัทธาและให้ความร่วมมือในการปฏิบัติงาน ดังนั้นการเสริมสร้างขวัญกำลังใจ สถานศึกษาไม่มีรูปแบบวิธีการที่อย่างใดอย่างหนึ่ง จะอยู่ในรูปที่ผสมผสาน มีทั้งปัจจัยเกื้อหนุนในการดูแลสภาพความเป็นอยู่ร่วมกันคิดร่วมกันทำงาน มีการปรึกษาหารือกันทั้งในส่วนตัวและการปฏิบัติงานในหน้าที่ ส่วนปัจจัยค้ำจุนที่เกี่ยวกับความมั่นคงของอาชีพ ค่าตอบแทน ผู้บริหารจะเป็นผู้อำนวยการให้ความสำคัญเป็นธรรมเนียมในการมอบหมายภารกิจต่างๆ ด้วยความเป็นธรรมและเสมอภาคบุคลากรทุกคน

6.2 สภาพการดำเนินการเสริมสร้างขวัญและกำลังใจ

สถานศึกษามีกิจกรรมที่หลากหลายในการเสริมสร้างขวัญและกำลังใจ และมักอยู่ในรูปของการปฏิบัติงานที่ดูแลช่วยเหลือซึ่งกันและกัน โดยผู้บริหารจะเป็นผู้ดูแลให้บริการอำนวยความสะดวก รับผิดชอบแบ่งปันงานร่วมกับบุคลากร เมื่อมีงาน หรือ กิจกรรมของสถานศึกษา โดยมีได้แก่ยกว่าเป็นหน้าที่ความรับผิดชอบของบุคคลใดบุคคลหนึ่งที่มอบหมายไว้แล้ว ขณะที่บุคลากรของสถานศึกษามีการปฏิบัติงานด้วยกันอย่างราบรื่นทุกกิจกรรม และสามารถปฏิบัติงานร่วมกับชุมชน หรือกับหน่วยงานระดับกลุ่มเครือข่ายสถานศึกษา หน่วยงานต้นสังกัดได้เป็นอย่างดี

6.3 ผลการดำเนินการเสริมสร้างขวัญและกำลังใจ

สถานศึกษามีความเป็นอยู่ร่วมกันของบุคลากรและนักเรียนอย่างมีความสุข สามารถดำเนินงานการจัดการศึกษาด้วยความสำเร็จลุล่วง ปราศจากความขัดแย้งที่มีผลทำให้สถานศึกษามีผลงานทางวิชาการ ได้รับรางวัลทั้งระดับเครือข่ายสถานศึกษา และระดับสำนักงานเขตพื้นที่การศึกษา แม้ว่าจะมีนักเรียนจำนวนน้อยแต่บุคลากรมีความรู้ความสามารถ ได้นำชื่อเสียงด้านการจัดกิจกรรมเข้าร่วมการแข่งขันประกวดทักษะทางวิชาการกับสถานศึกษาที่มีขนาดใหญ่

กว่าได้ โดยได้รับรางวัลรองชนะเลิศ การแข่งขันสาระวิชาคณิตศาสตร์ ระดับ ช่วงชั้นที่ 2 ได้สำเร็จ พร้อมกันนั้น บุคลากรยังได้รับการดูแลสนับสนุนจากผู้บริหารสถานศึกษา ผลผลิตผลงานเพื่อประเมินให้เลื่อนวิทยฐานะ เป็นครูชำนาญการทุกคนจากคณะกรรมการสำนักงานเขตพื้นที่การศึกษา เป็นต้น

7. ปัจจัยด้านการนิเทศ กำกับ ติดตาม และประเมินผล

7.1 รูปแบบและกระบวนการนิเทศ กำกับ ติดตาม และประเมินผล

ผู้บริหารสถานศึกษาจัดให้มีการประชุมเพื่อศึกษาสภาพปัจจุบันปัญหาและความต้องการ มีการปรึกษาหารือกันให้ข้อเสนอแนะโดยมีการบันทึกการนิเทศเป็นลายลักษณ์อักษรแต่มีการดำเนินการไม่เป็นระบบมากนัก เป็นบางครั้งบางคราว ไม่ได้จัดทำแนวปฏิบัติที่ชัดเจน

7.2 ผู้มีหน้าที่รับผิดชอบการนิเทศ

ผู้บริหารจะเป็นผู้ทำการนิเทศ กำกับ ติดตาม และประเมิน ผลงานของบุคลากร โดยตรงเป็นภาพรวม ไม่มีปฏิทิน หรือตารางการนิเทศ สำหรับการกำกับ ติดตาม และประเมินผลงานการจัดการเรียนการสอน แต่จะเป็นการปรึกษาหารือกันในที่ประชุมและจะมอบหมายให้ครูเป็นผู้ดำเนินการกันเองอย่างไม่เป็นทางการ หรือมีรูปแบบที่ชัดเจน และ หลังจากได้รับการนิเทศแล้ว ไม่มีการบันทึกว่ามี การนำไปปรับปรุง และแก้ไข หรือพัฒนาอย่างไร

7.3 ผลการนิเทศ กำกับ ติดตาม และประเมินผล

จากการที่สถานศึกษาไม่ได้วางระบบการนิเทศอย่างเป็นขั้นตอน ดังนั้นผลการนิเทศกำกับ ติดตาม และประเมินผล จึงไม่ชัดเจนว่าภารกิจของแต่ละแผนงานได้รับการควบคุม ตรวจสอบ เพื่อประเมินผลคุณภาพการศึกษาได้อย่างมีประสิทธิภาพ โดยเฉพาะอย่างยิ่งช่วงระหว่างกาดำเนินงานของแต่ละแผนงาน มีการควบคุม ให้เป็นไปตามเป้าหมาย หรือทิศทางของแผนที่กำหนดไว้หรือไม่ แต่ทั้งนี้ด้วยการที่บุคลากรเป็นผู้มีประสบการณ์สูง สามารถร่วมมือกันปฏิบัติงานและแก้ปัญหาได้ จึงไม่ค่อยมีปัญหา และอิสระในตัวเองค่อนข้างสูงอยู่ และมีความเคยชินกับระบบเดิมที่เคยปฏิบัติต่อ ๆ กัน ซึ่งอาจไม่สอดคล้อง หรือปรับตัวเข้ากับสถานการณ์โลกปัจจุบันได้

จากผลการศึกษาสภาพจริงของสถานศึกษาที่ผ่านเกณฑ์การประเมินคุณภาพภายนอก ระดับดีและสถานศึกษาที่ผ่านเกณฑ์การประเมินคุณภาพภายนอกระดับต่ำกว่ามาตรฐาน เมื่อนำมาสภาพบริบททั่วไปมาเปรียบเทียบกัน มีผลที่น่าสนใจเสนอไว้ในตารางที่ 4.22 ดังนี้

ตารางที่ 4.23 เปรียบเทียบสภาพบริบททั่วไปของสถานศึกษา

สถานศึกษา	ขนาด		จำนวนบุคลากร (คน)	จำนวนงบประมาณปี 2549 (บาท)	จำนวนเขตบริการ (หมู่บ้าน)	วุฒิการศึกษาผู้บริหาร
	จำนวนชั้นเรียน(ห้อง)	จำนวนนักเรียน (คน)				
สถานศึกษาที่ผ่านการประเมินฯ ระดับดี	11	195	13	348,000	10	ป.โท (บริหารการศึกษา)
สถานศึกษาที่ผ่านการประเมินฯ ระดับต่ำกว่ามาตรฐาน	8	62	5	151,000	1	ป.ตรี (บริหารการศึกษา)

จากตารางที่ 4.23 แสดงให้เห็นว่าสถานศึกษาที่ผ่านเกณฑ์การประเมินคุณภาพภายนอก ระดับดี มีสภาพบริบททั่วไปเกี่ยวกับจำนวนห้องเรียน นักเรียน บุคลากร งบประมาณ เขตบริการ มากกว่า และวุฒิการศึกษาของผู้บริหารสถานศึกษาสูงกว่าสถานศึกษาที่ผ่านเกณฑ์การประเมินคุณภาพระดับต่ำกว่ามาตรฐาน จึงส่งผลต่อการผ่านเกณฑ์การประเมินในระดับดี ขณะที่สถานศึกษาที่ผ่านเกณฑ์การประเมินคุณภาพต่ำกว่ามาตรฐานมีความจำกัดด้านทรัพยากรต่าง ๆ ที่เป็นปัจจัยเกื้อหนุนที่มีผลต่อการจัดการศึกษาที่ดีมีคุณภาพ ดังนั้นสภาพปัจจัยที่เป็นทรัพยากรการบริหารที่แตกต่างกัน จึงมีผลต่อสถานศึกษาผ่านเกณฑ์การประเมินคุณภาพภายนอกในระดับที่แตกต่างกันด้วย