

บทที่ 2

เอกสารและงานวิจัยที่เกี่ยวข้อง

การวิจัย เรื่อง "การสร้างสรรคการเรียนรู้กับการพัฒนาชุมชนสู่ความมั่นคงทางสังคมเพื่อรองรับการเข้าสู่ประชาคมอาเซียน" ครั้งนี้ ผู้วิจัยได้ศึกษาเอกสารและงานวิจัยที่เกี่ยวข้องดังนี้

1. แนวคิดเรื่องความมั่นคงทางสังคม
2. ประชาคมอาเซียน
3. สภาพการศึกษาของประเทศไทยและการเรียนรู้
4. ประวัติความเป็นมาของเทศบาลนครเชียงใหม่
5. สภาพของชุมชนแขวงนครพิงค์
6. แนวคิดทฤษฎีเกี่ยวกับคุณธรรม จริยธรรม
7. งานวิจัยที่เกี่ยวข้อง

1. แนวคิดเรื่องความมั่นคงทางสังคม

ปัจจุบันเป็นที่ทราบกันดีว่าประเทศไทยกำลังก้าวเข้าสู่ประชาคมอาเซียนซึ่งส่งผลให้ประเทศไทยต้องเปิดประเทศเพื่อรองรับการเป็นหนึ่งในชุมชนอาเซียน กระแสการหลั่งไหล เคลื่อนย้ายของประชากรในประชาคมอาเซียนมีมากขึ้นและเป็นไปอย่างต่อเนื่อง ทั้งภาครัฐและประชาชนต่างตระหนักดีถึงความเปลี่ยนแปลงทางสังคมที่ส่งผลต่อความมั่นคงของประเทศ โดยเฉพาะความมั่นคงทางสังคมอันเป็นความมั่นคงพื้นฐานของประชาชนภายในประเทศ สำหรับความมั่นคงทางสังคมนั้น มีนักวิชาการได้ให้แนวคิดไว้หลากหลายประการ ดังนี้

“ความมั่นคง” ในอดีตอาจหมายถึงเฉพาะความมั่นคงของประชาชนจากภัยสงคราม แต่ต่อมาความหมายของคำนี้ได้ขยายไปถึงความมั่นคงของมนุษย์ในมิติต่าง ๆ จนทำให้ “ความมั่นคงของมนุษย์” และ “ความกินดีอยู่ดี” เกือบจะเป็นคำที่แทนกันได้ สำหรับประเทศไทยนั้น กระทรวงการพัฒนาสังคมและความมั่นคงของมนุษย์ได้ให้ความหมายของคำว่า “ความมั่นคงของมนุษย์” ว่า “...การที่ประชาชนได้รับหลักประกันด้านสิทธิ ความปลอดภัย การสนองตอบต่อความจำเป็นขั้นพื้นฐาน สามารถดำรงชีวิต

อยู่ในสังคมได้อย่างมีศักดิ์ศรี มีความมั่นคงทางจิตใจ อาชีพ ตลอดจนได้รับโอกาสอย่างเท่าเทียมกันในการพัฒนาตนเอง.....” นอกจากนี้ กระทรวงการพัฒนาสังคมและความมั่นคงของมนุษย์ยังได้กำหนดมิติของความมั่นคงของมนุษย์ในบริบทของสังคมไทยให้ประกอบด้วย 10 มิติ โดยกระทรวงการพัฒนาสังคมและความมั่นคงของมนุษย์ได้ศึกษามาตรฐานมนุษย์ตามแนวคิดทฤษฎีตัวชี้วัดความมั่นคงของในประเทศและต่างประเทศร่วมกับสถาบันบัณฑิตพัฒนบริหารศาสตร์และมหาวิทยาลัยธรรมศาสตร์ และได้กำหนดสาระสำคัญไว้ 2 ประการ คือ

1. ความมั่นคงของมนุษย์ (Human Security) หมายถึง การที่ประชาชนได้รับหลักประกันด้านสิทธิ ความปลอดภัย การสนองตอบต่อความจำเป็นขั้นพื้นฐาน สามารถดำรงชีวิตอยู่ในสังคมได้อย่างมีศักดิ์ศรี ตลอดจนได้รับโอกาสอย่างเท่าเทียมกันในการพัฒนาศักยภาพของตนเอง โดยในประเด็นนี้ได้มีการกำหนดเกณฑ์ที่เป็นแนวทาง และตัวชี้วัด ความมั่นคงของมนุษย์ไว้ 10 มิติ ดังนี้

1.1 ความมั่นคงของมนุษย์ด้านการมีงานทำและรายได้ ประกอบด้วย 1) การได้ทำงานที่มั่นคงและมีความสุขหรือพอใจในงาน และ 2) การมีรายได้ที่พอเพียงต่อการดำรงชีวิตของตนเองและครอบครัว 3) การมีเงินออมที่พอเพียงสำหรับอนาคต และ 4) ปราศจากหนี้สินที่ไม่สร้างผลผลิต

1.2 ความมั่นคงของมนุษย์ด้านครอบครัว ประกอบด้วย 1) ความรักใคร่ปรองดองในครอบครัว 2) ความรับผิดชอบและปฏิบัติตามบทบาทหน้าที่ 3) การเคารพและให้เกียรติซึ่งกันและกัน และ 4) การไม่ใช้ความรุนแรงในทุกรูปแบบ

1.3 ความมั่นคงของมนุษย์ด้านสุขภาพอนามัย ประกอบด้วย 1) การมีสุขภาพกายที่ดี 2) การมีสุขภาพจิตที่ดี 3) การมีหลักประกันด้านสุขภาพอนามัยอย่างเท่าเทียมและพอเพียง และ 4) ประชากรไม่มีพฤติกรรมเสี่ยงต่อการเจ็บป่วยทางกายและจิต 5) การปฏิบัติตนที่มีส่วนส่งเสริมสุขภาพกายและจิต

1.4 ความมั่นคงของมนุษย์ด้านการศึกษา ประกอบด้วย 1) ประชากรได้รับโอกาสทางการศึกษา อย่างเท่าเทียม 2) การมีการศึกษาที่พอเพียงต่อการครองชีพ 3) การได้รับการศึกษา และพัฒนาตนเองอย่างต่อเนื่อง

1.5 ความมั่นคงของมนุษย์ด้านความปลอดภัยในชีวิตและทรัพย์สินส่วนบุคคลมีเกณฑ์ประกอบด้วย 1) การปลอดภัยจากการประทุษร้ายต่อร่างกาย 2) ความรู้สึกปลอดภัยจากการประทุษร้ายต่อร่างกาย 3) การปลอดภัยจากการประทุษร้ายด้านทรัพย์สิน 4) ความรู้สึกปลอดภัยจากการประทุษร้ายต่อทรัพย์สิน

1.6 ความมั่นคงของมนุษย์ด้านที่อยู่อาศัยและสิ่งแวดล้อม ประกอบด้วย 1) การเพิ่มระดับการมีสิทธิครอบครองที่อยู่อาศัยที่มีมาตรฐาน 2) พัฒนาสิ่งอำนวยความสะดวกพื้นฐาน โดยเฉพาะน้ำสะอาดอย่างทั่วถึง 3) สิ่งแวดล้อมที่ปราศจากมลพิษทาง เสียง กลิ่น ฝุ่น ควัน

1.7 ความมั่นคงของมนุษย์ด้านสิทธิและความเป็นธรรม ประกอบด้วย 1) การปลอดจากการถูกละเมิดและเลือกปฏิบัติทุกรูปแบบ 2) มีหลักประกันและการคุ้มครองด้านสิทธิ 3) กลไกที่แก้ปัญหาข้อขัดแย้งด้านสิทธิที่มีประสิทธิภาพและเป็นธรรม

1.8 ความมั่นคงของมนุษย์ด้านสังคม-วัฒนธรรม ประกอบด้วย 1) มีเวลาพักผ่อนที่ปลอดจากการกิจที่พอเพียง 2) ใช้เวลาติดตามข่าวสารทางสังคม-วัฒนธรรม 3) มีเวลาในการทำจิตใจให้สงบ 4) มีส่วนในการปฏิบัติศาสนกิจ 5) การมีส่วนร่วมในกิจกรรมของกลุ่มสังคมและชุมชน

1.9 ความมั่นคงของมนุษย์ด้านการสนับสนุนทางสังคม ประกอบด้วย 1) การมีบุคคลที่สามารถให้ความช่วยเหลือได้ 2) ระบบบริการสังคมที่ให้การคุ้มครองและเข้าถึงได้ในเวลาอันรวดเร็ว 3) ความรู้สึกในคุณค่าของชีวิต และความสุขในชีวิต

1.10 ความมั่นคงของมนุษย์ด้านการเมือง - ธรรมาภิบาล ประกอบด้วย 1) ส่งเสริมการใช้สิทธิเลือกตั้งอย่างบริสุทธิ์ในทุกระดับ 2) ส่งเสริมการมีส่วนร่วมในกิจกรรมการเมืองและการรวมกลุ่มทางการเมือง 3) ส่งเสริมการติดตามข่าวสารทางการเมืองของประชากร 4) การสร้างความโปร่งใส การตรวจสอบได้และความไว้วางใจให้เกิดขึ้นกับหน่วยงานและเจ้าหน้าที่ของรัฐ

2. ความสัมพันธ์ระหว่างความมั่นคงมิติต่าง ๆ กับความมั่นคงของมนุษย์ แบ่งได้เป็น 3 กลุ่มคือ

2.1 มิติที่สัมพันธ์กับความมั่นคงของมนุษย์โดยรวมมากพอควร คือ มิติด้านครอบครัวและด้านสุขภาพอนามัย

2.2 มิติที่สัมพันธ์กับความมั่นคงของมนุษย์โดยรวมรองลงมา คือ การมีงานทำและการมีรายได้ การเมือง และ ธรรมาภิบาล ความปลอดภัยในชีวิตและทรัพย์สิน และการสนับสนุนทางสังคม

2.3 มิติที่สัมพันธ์กับความมั่นคงของมนุษย์โดยรวมน้อย ได้แก่ ที่อยู่อาศัย การศึกษา สังคมและวัฒนธรรม และสิทธิความเท่าเทียม

จากรายงานระดับความมั่นคงของมนุษย์ของจังหวัดต่าง ๆ ในประเทศไทย ซึ่งได้มาจากการเก็บข้อมูลสถานการณ์ความมั่นคงของมนุษย์ด้วยเครื่องมือและวิธีการวิเคราะห์ข้อมูลที่กระทรวงการพัฒนาสังคมและความมั่นคงของมนุษย์สร้างขึ้นเอง พบว่ามีผลดังต่อไปนี้

1. กรุงเทพฯ - ปริมณฑล มีจุดแข็งด้านการมีงานทำและรายได้ และมีการศึกษา
2. ประชากรวัยทำงานในภาคกลางขาดจุดแข็งในทุกมิติ ความมั่นคงส่วนใหญ่เป็นจุดอ่อนเมื่อเปรียบเทียบกับภาคอื่น
3. ประชากรวัยทำงานในภาคอื่นมีข้อได้เปรียบในมิติต่าง ๆ มากกว่า โดยเฉพาะในภาคเหนือมีข้อได้เปรียบในมิติต่าง ๆ มากกว่าภาคอื่น ๆ แต่จะมีจุดอ่อนเพียงด้านการศึกษา จุดอ่อนของภาคตะวันออกเฉียงเหนือเป็นด้านพื้นฐานการมีงานทำ รายได้และสภาพที่อยู่อาศัย ส่วนประชากรวัยทำงานในภาคใต้มีความรู้สึกว่ามีสิทธิความเป็นธรรมยังคงมีปัญหา และมิติที่ระดับความมั่นคงต่ำกว่าเกณฑ์ซึ่งถือเป็นสิ่งที่แต่ละพื้นที่ต้องเร่งพัฒนาให้เท่าเทียมกับภูมิภาคอื่น ในที่นี้จะนำเสนอการเปรียบเทียบดัชนีชี้วัดในภาพรวมของบางมิติที่เกี่ยวข้องกับการวิจัย ดังนี้

ตารางที่ 2.1 ข้อมูลดัชนีคุณภาพชีวิตมิติการศึกษา

ชื่อดัชนี	ปี 2548	ปี 2549	ปี 2550
1.1 ร้อยละของนักเรียนต่อประชากรตามกลุ่มอายุวัยเรียน อายุ 3 - 5 ปี	64.20	88.00	87.20
1.2 ร้อยละของนักเรียนต่อประชากรตามกลุ่มอายุวัยเรียน อายุ 6 - 11 ปี	98.50	98.30	96.90
1.3 ร้อยละของนักเรียนต่อประชากรตามกลุ่มอายุวัยเรียน อายุ 12 - 17 ปี	68.80	72.80	74.80
1.4 ร้อยละของนักเรียนต่อประชากรตามกลุ่มอายุวัยเรียน อายุ 18 - 21 ปี	48.30	29.10	34.60
2. จำนวนปีการศึกษาเฉลี่ยในประชากรอายุ 15 ปีขึ้นไป	7.80	7.80	7.90
3. ร้อยละของคนในครัวเรือนอายุ 15-60 ปี อ่านออกและเขียนภาษาไทยได้	99.20	99.30	99.40
4. ร้อยละของเด็กพิการที่ได้รับการศึกษาขั้นพื้นฐาน	1.88	1.74	0.33
5. ร้อยละของเด็กด้อยโอกาส / กลุ่มเสี่ยงที่ได้รับการศึกษาขั้นพื้นฐาน	22.09	24.00	14.86

ตารางที่ 2.2 ข้อมูลดัชนีคุณภาพชีวิตมิติสิ่งแวดล้อม

ชื่อดัชนี	ปี 2548	ปี 2549	ปี 2550
1. ร้อยละของแหล่งน้ำที่มีคุณภาพน้ำในระดับดี	17.00	21.00	19.00
2. ร้อยละของพื้นที่ป่า	32.66	25.28	25.28
3. ค่าเฉลี่ยพื้นที่สวนสาธารณะในเขตเมือง (ตารางเมตรต่อคน)	2.90	3.17	3.29
4. ดัชนีคุณภาพอากาศในเมืองหลักที่เกินมาตรฐาน	-12.00	-8.40	-7.20
5. ปริมาณการใช้สารอันตราย (ล้านตัน / ปี)	-31.70	-29.34	-30.15

ตารางที่ 2.3 ข้อมูลดัชนีคุณภาพชีวิตมิติจริยธรรม

ชื่อดัชนี	ปี 2548	ปี 2549	ปี 2550
1. อัตราคดีเกี่ยวกับความผิดทางเพศ(ต่อประชากร 100,000คน)	-8.19	-8.32	-8.21
2. อัตราเด็กอายุ 0-5ปีที่ถูกทอดทิ้งในสถานสงเคราะห์ (ต่อเด็กเกิดมีชีพ 100,000คน)	-4.58	-4.69	-3.29
3. อัตราคดีเกี่ยวกับการค้าประเวณี(ต่อประชากร100,000คน)	-46.10	-56.20	-57.20
4. อัตราคดีการมีและเผยแพร่วัตถุลามก(ต่อประชากร 100,000 คน)	-5.15	-3.87	-3.51
5. อัตราคดีจ้องโงงและขยักขอก(ต่อประชากร 100,000 คน)	-32.79	-32.81	-33.27
6. ร้อยละของคนอายุตั้งแต่ 6 ปีขึ้นไปทุกคนไปปฏิบัติกิจกรรมทางศาสนาอย่างน้อยสัปดาห์ละ 1 ครั้ง	93.16	95.30	98.00

ตารางที่ 2.4 ค่าดัชนีคุณภาพชีวิต

ชื่อดัชนี	ปี 2548	ปี 2549	ปี 2550
1. สุขภาพ	0.4500	0.9700	0.6000
2. การศึกษา	0.4400	0.9200	0.6800
3. ท่ออยู่อาศัย	0.5200	0.5800	0.9400
4. สิ่งแวดล้อม	0.3100	0.9600	0.6900

ตารางที่ 2.4 (ต่อ)

ข้อดัชนี	ปี 2548	ปี 2549	ปี 2550
5.รายได้	0.3800	0.9500	0.6700
6.การทำงาน	0.4000	0.7800	0.8600
7.จริยธรรม	0.6900	0.3800	0.9400
8.ครอบครัว	0.7000	0.8700	0.5100
9.ความปลอดภัย	0.4800	0.5700	0.9700
10.การคมนาคมและการสื่อสาร	0.9000	0.6200	0.5600
11.การมีส่วนร่วม	0.4900	0.5800	0.9600
Composite Quality of Life Index : CQLI	0.3500	0.8200	0.8400

ที่มา: กระทรวงการพัฒนาศักยภาพและความมั่นคงของมนุษย์

2. ประชาคมอาเซียน

"ประชาคมอาเซียน" หรือ สมาคมประชาชาติแห่งเอเชียตะวันออกเฉียงใต้ (Association of South East Asian Nations: ASEAN) หรือ "อาเซียน" เป็นองค์การทางภูมิรัฐศาสตร์และองค์การความร่วมมือทางเศรษฐกิจในภูมิภาคเอเชียตะวันออกเฉียงใต้ มีประเทศสมาชิกทั้งหมด 10 ประเทศ ได้แก่ ไทย มาเลเซีย ฟิลิปปินส์ อินโดนีเซีย สิงคโปร์ บรูไน ลาว กัมพูชา เวียดนาม และพม่า อาเซียนมีพื้นที่ราว 4,435,570 ตารางกิโลเมตร มีประชากรราว 590 ล้านคน ในปี พ.ศ. 2553 ผลิตภัณฑ์มวลรวม (GDP) ของชาติสมาชิกรวมกันคิดเป็นมูลค่าราว 1.8 ล้านล้านดอลลาร์สหรัฐอเมริกา อยู่ในลำดับที่ 9 ของโลก เมื่อเรียงตามผลิตภัณฑ์มวลรวม มีภาษาอังกฤษเป็นภาษาทางการของอาเซียน อาเซียนมีจุดเริ่มต้นมาจากสมาคมอาสา ซึ่งก่อตั้งขึ้นเมื่อเดือนกรกฎาคม พ.ศ. 2504 โดยประเทศไทย มาเลเซีย และฟิลิปปินส์ แต่ได้ถูกยกเลิกไป ต่อมาในปี พ.ศ. 2510 ได้มีการลงนามใน "ปฏิญญากรุงเทพ" อาเซียนได้ถือกำเนิดขึ้นโดยมีรัฐสมาชิกเริ่มต้น จำนวน 5 ประเทศ มีวัตถุประสงค์เพื่อความร่วมมือในการเพิ่มอัตราการเติบโตทางเศรษฐกิจ การพัฒนาสังคม วัฒนธรรมในกลุ่มประเทศสมาชิก และการธำรงรักษาสันติภาพและความมั่นคงในภูมิภาค และเปิดโอกาสให้คลายข้อพิพาทระหว่างประเทศสมาชิกอย่างสันติ หลังจาก พ.ศ. 2527 เป็นต้นมา อาเซียนมีรัฐสมาชิกเพิ่มขึ้นจนเป็น 10 ประเทศในปัจจุบัน "กฎบัตรอาเซียน" ได้มี

การลงนามเมื่อเดือนธันวาคม พ.ศ. 2551 ซึ่งทำให้อาเซียนมีสถานะคล้ายกับสหภาพยุโรปมากยิ่งขึ้น เขตการค้าเสรีอาเซียนได้เริ่มประกาศเมื่อต้นปี พ.ศ. 2553 และกำลังก้าวสู่ความเป็นประชาคมอาเซียน ในปี พ.ศ. 2558 ซึ่งจะประกอบด้วยวิสัยทัศน์และเสาหลักของประชาคมอาเซียน ดังนี้

- **วิสัยทัศน์อาเซียน 2020**เพื่อกำหนดเป้าหมายว่าภายในปีค.ศ. 2020 (พ.ศ. 2563) อาเซียนจะเป็น
 - 1) วงสมานฉันท์แห่งเอเชียตะวันออกเฉียงใต้ (A Concert of Southeast Asian Nations)
 - 2) หุ้นส่วนเพื่อการพัฒนาอย่างมีพลวัต (A Partnership in Dynamic Development)
 - 3) มุ่งปฏิสัมพันธ์กับประเทศภายนอก (An Outward-Looking ASEAN)
 - 4) ชุมชนแห่งสังคมที่เอื้ออาทร (A Community of Caring Societies)
- ประชาคมอาเซียนประกอบด้วย 3 เสาหลัก (Pillars) ได้แก่

1) ประชาคมการเมืองและความมั่นคงอาเซียน (ASEAN Political-Security Community: APSC) มีวัตถุประสงค์ที่จะทำให้ประเทศในภูมิภาคอยู่ร่วมกันอย่างสันติสุข แก้ไขปัญหาภายในภูมิภาคโดยสันติวิธี และยึดมั่นในหลักความมั่นคงรอบด้าน เพื่อให้บรรลุเป้าหมายดังกล่าว ประชาคมการเมืองและความมั่นคงอาเซียนจะ (1) ใช้เอกสารทางการเมืองและกลไกของอาเซียนที่มีอยู่แล้วเพิ่มศักยภาพในการแก้ไขปัญหาข้อพิพาทภายในภูมิภาค รวมทั้งการต่อต้านการก่อการร้าย การลักลอบ ค้ายาเสพติด การค้ามนุษย์ อาชญากรรมข้ามชาติอื่น ๆ และการขจัดอาวุธที่มีอานุภาพทำลายล้างสูง (2) ริเริ่มกลไกใหม่ ในการเสริมสร้างความมั่นคง และกำหนดรูปแบบใหม่สำหรับความร่วมมือในด้านนี้ ซึ่งรวมไปถึงการกำหนดมาตรฐานการป้องกันการเกิดข้อพิพาท การแก้ไขข้อพิพาท และการส่งเสริมสันติภาพภายหลังการเกิดข้อพิพาท (3) ส่งเสริมความร่วมมือด้านความมั่นคงทางทะเล ซึ่งอาเซียนยังไม่มีความร่วมมือด้านนี้ ทั้งนี้ความร่วมมือข้างต้นจะไม่กระทบต่อนโยบายต่างประเทศ และความร่วมมือทางทหารของประเทศสมาชิกกับประเทศนอกภูมิภาค

2) ประชาคมเศรษฐกิจอาเซียน (ASEAN Economic Community: AEC) เป็นเป้าหมายด้านเศรษฐกิจหลักที่สำคัญในการขับเคลื่อนความร่วมมือระหว่างอาเซียน ภายหลังจากการลงนามจัดตั้งเขตการค้าเสรีอาเซียนประชาคมเศรษฐกิจมีองค์ประกอบสำคัญคือการเป็นตลาดและเป็นฐานการผลิตร่วมกัน โดยมี การเคลื่อนย้ายสินค้า บริการ การลงทุน แรงงานฝีมืออย่างเสรี และเงินลงทุนที่เสรีมากขึ้น มีความสามารถในการแข่งขันสูง มุ่งสร้างความเท่าเทียมในการพัฒนาเศรษฐกิจระหว่างประเทศอาเซียน และการส่งเสริมการรวมกลุ่มอาเซียนเข้ากับประชาคมโลก ขนาดของตลาดอาเซียนที่ใหญ่ขึ้น มีอำนาจซื้อสูงขึ้น ความสามารถในการแข่งขันกับภูมิภาคอื่นที่เพิ่มขึ้น ซึ่งช่วยให้ชาติสมาชิกสามารถปรับตัวต่อการเปลี่ยนแปลงในยุคโลกาภิวัตน์ อาเซียนมีโครงการเชื่อมโยงเส้นทางหลวงอาเซียน การ

เชื่อมโยงเส้นทางรถไฟจากสิงคโปร์ ผ่านไปยัง มาเลเซีย ไทย กัมพูชา เวียดนามและสิ้นสุดที่เมืองคุนหมิง สาธารณรัฐประชาชนจีน นอกจากนี้ การปรับมาตรฐานของเส้นทางคมนาคมทางบกและทางรถไฟให้มีมาตรฐานเดียวกันได้ส่งเสริมความร่วมมือของอาเซียนด้านการท่องเที่ยวมากยิ่งขึ้นด้วย อาเซียนมีการรวมตัวกันเป็นกลุ่มเศรษฐกิจในระดับภูมิภาคโดยการจัดทำเขตการค้าเสรีอาเซียน (ASEAN Free Trade Area : AFTA) และเริ่มรวมตัวกับประเทศหรือกลุ่มคู่ค้าสำคัญ เช่น ญี่ปุ่น จีน เกาหลี สหภาพยุโรป ออสเตรเลีย ฯลฯ ความเหนียวแน่นใกล้ชิดระหว่างกันจะเสริมสร้างความเข้มแข็งให้อาเซียนสามารถสร้างประโยชน์สูงสุดจากการรวมตัวกับประเทศคู่ค้าต่าง ๆ ประชาคมเศรษฐกิจอาเซียนจึงเป็นประโยชน์ต่อประเทศไทยที่จะขยายการส่งออก และเกิดโอกาสทางการค้าและบริการในสาขาที่ประเทศไทยมีความสามารถในการแข่งขัน เช่น การท่องเที่ยว โรงแรมและภัตตาคาร สุขภาพ ฯลฯ นอกจากนี้ ยังจะช่วยเสริมสร้างโอกาสในการดึงดูดการลงทุนโดยตรงจากต่างประเทศมายังอาเซียน ซึ่งจะเพิ่มอำนาจการต่อรองของอาเซียนในเวทีการค้าโลก และยกระดับความเป็นอยู่ของประชาชนในอาเซียนโดยรวม

3) ประชาคมสังคม-วัฒนธรรมอาเซียน (ASEAN Socio-Cultural Community: ASCC) มีจุดมุ่งหมายที่จะทำให้ภูมิภาคเอเชียตะวันออกเฉียงใต้ อยู่ร่วมกันในสังคมที่เอื้ออาทร ประชากรมีสภาพความเป็นอยู่ที่ดี ได้รับการพัฒนาในทุกด้าน และมีความมั่นคงทางสังคม (Social security) โดยเน้นการส่งเสริมความร่วมมือในด้านต่างๆ เช่น (1) การพัฒนาสังคม โดยการยกระดับความเป็นอยู่ของผู้ด้อยโอกาส และผู้ที่อยู่ในถิ่นทุรกันดารและส่งเสริมการมีส่วนร่วมอย่างแข็งขันของกลุ่มต่าง ๆ ในสังคม (2) การพัฒนาการศึกษา การศึกษาระดับพื้นฐานและสูงกว่า การพัฒนาวิทยาศาสตร์และเทคโนโลยี การสร้างงาน และการคุ้มครองทางสังคม (3) การส่งเสริมความร่วมมือในด้านสาธารณสุขโดยเฉพาะอย่างยิ่ง การป้องกันและควบคุมโรคติดต่อ เช่น โรคเอดส์ และโรคทางเดินหายใจเฉียบพลันรุนแรง (4) การจัดการปัญหาด้านสิ่งแวดล้อม (5) การส่งเสริมการปฏิสัมพันธ์ระหว่างนักเขียน นักคิดและศิลปินในภูมิภาค

ดังนั้นประชาคมอาเซียน จึงเป็นความท้าทายและโอกาสใหม่ของประเทศไทย ที่จะส่งผลให้เกิดความร่วมมือทางเศรษฐกิจ สังคม และความมั่นคง โดยเฉพาะด้านเศรษฐกิจที่จะมีการพัฒนาห่วงโซ่มูลค่าเพิ่มในภูมิภาค (Regional Value Chain) การเพิ่มขีดความสามารถในการแข่งขัน การเพิ่มอำนาจในการต่อรอง^[7] และการขยายตลาดอาเซียนที่มีประชากรกว่า 590 ล้านคน ดังกล่าวข้างต้น



แผนภาพแสดงองค์ประกอบของประชาคมอาเซียน (ที่มา: ASEAN (2011))

3. สภาพการศึกษาของประเทศไทยและการเรียนรู้

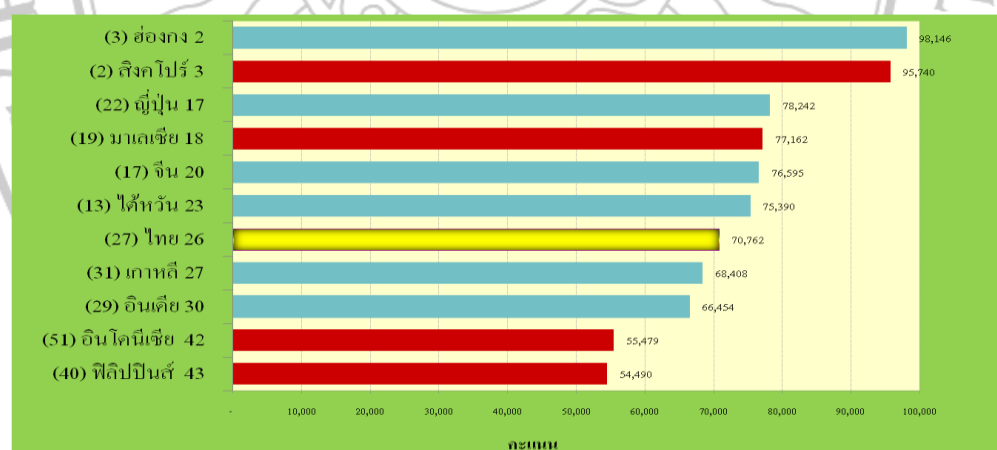
3.1 สภาพการศึกษาของประเทศไทย

สำหรับการศึกษาในประเทศไทย หากดูจากสภาพที่เกิดขึ้นในสังคมหลาย ๆ ฝ่ายกำลังเข้าใจเป็นไปในแนวทางเดียวกันคือการศึกษาของไทยกำลังมีปัญหา จะเห็นได้ว่าเป็นปัญหาที่ได้รับความสนใจจากสังคม ซึ่งมีการทำวิจัยออกมาหลาย ๆ ครั้งที่สะท้อนถึงความล้มเหลวของการศึกษาในบ้านเรา สะท้อนถึงปรากฏการณ์ความอ่อนแอของทุกภาคส่วน ทั้งสถาบันครอบครัวอ่อนแอ พื้นที่อบรมฆาตกรรมควบคุม อันเป็นปฐมเหตุของปัญหาพฤติกรรมเด็กและเยาวชน ไม่ว่าจะเป็นปัญหาติดห้างเทียวกลางคืน กินเหล้า สูบบุหรี่ และมีเพศสัมพันธ์ก่อนวัยอันควร อันจะนำไปสู่ผลกระทบกับปัญหาต่าง ๆ ที่เกิดขึ้นตามมาอย่างมากมาย นอกจากนี้ผลจากการติดตามการปฏิรูปการศึกษาในรอบ 6 ปี หลังการประกาศใช้ พ.ร.บ.การศึกษาแห่งชาติ พ.ศ.2542 โดยประเมินจากคุณภาพภายนอกสถานศึกษา 17,562 แห่งทั่วประเทศ คิดเป็นร้อยละ 49.1 ของโรงเรียนทั้งหมด พบว่า การจัดการเรียนการสอนของครูยึดผู้เรียนเป็นสำคัญ ยังมีคุณภาพอยู่ในระดับร้อยละ 39.2 การจัดกิจกรรมที่กระตุ้นผู้เรียนให้รู้จักคิดวิเคราะห์ คิดสร้างสรรค์ คิดแก้ปัญหาและตัดสินใจ มีคุณภาพอยู่ระดับ ร้อยละ 13.5 และครูสามารถนำผลการประเมินมาปรับการเรียนและเปลี่ยนการสอนเพื่อพัฒนาคุณภาพเพียงร้อยละ 21.6 ของสถานศึกษาทั้งหมด การประเมินคุณภาพทางด้านผู้เรียนพบว่า ยังมีผลสัมฤทธิ์ทางการเรียนระดับต่ำมากในทุกกลุ่ม โดยเฉพาะความสามารถในการคิดวิเคราะห์ สังเคราะห์ มีวิจารณญาณและความคิดสร้างสรรค์ มีคุณภาพระดับดีเพียงร้อยละ 11.1 และการมีทักษะในการแสวงหาความรู้ด้วยตนเอง รักการ

เรียนรู้และพัฒนาตนเองอย่างต่อเนื่อง มีคุณภาพดีเพียงร้อยละ 26.5 ของสถานศึกษาทั้งหมด ส่วนผลการประเมินของผู้ตรวจราชการ พบว่า โครงสร้างการบริหารการศึกษาในส่วนกลาง ยังขาดการประสานเชื่อมโยงนโยบายและยุทธศาสตร์ ส่วนภูมิภาคพบว่าผู้แทนกระทรวงในจังหวัดยังไม่ชัดเจน การกระจายอำนาจไม่เป็นไปตามกฎหมาย ที่สำคัญครูจำนวนมากยังสอนแบบเดิม ขาดความรู้ในเนื้อหาวิชา และทักษะการจัดการเรียนการสอน โดยเฉพาะครูในโรงเรียนขนาดเล็กขาดโอกาสพัฒนามาก เพราะไม่สามารถทิ้งห้องเรียนได้ การติดตามผลยังไม่เข้มแข็ง ไม่ได้ถูกนำมาใช้ให้เป็นประโยชน์ทางการศึกษา (อาภรณ์ รัตน์มณี. 2553)

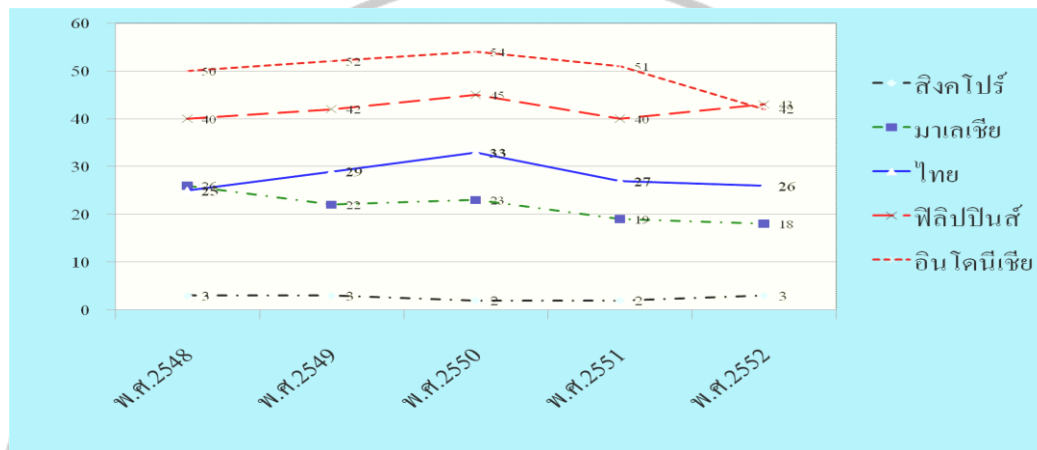
สำหรับสภาพการศึกษาของประเทศไทยปัจจุบันยังมีข้อมูล que แสดงถึงความไม่พร้อมของการศึกษาเช่น สมรรถนะการศึกษาไทยในเวทีสากล พ.ศ. 2552 สำนักงานเลขาธิการสภาการศึกษา 9 มีนาคม 2553 แสดงให้เห็นถึงดัชนีที่ใช้ในการจัดอันดับด้านการศึกษาของภูมิภาคเอเชีย ประเทศไทยอยู่ในลำดับที่ 26 (ดังแสดงในตารางที่ 2.5) และจากผลการจัดอันดับปี 2548 – 2552 เปรียบเทียบประเทศอาเซียน 5 ประเทศ ได้แก่ประเทศสิงคโปร์ ไทย มาเลเซีย ฟิลิปปินส์ และอินโดนีเซีย ผลปรากฏว่า ประเทศไทยอยู่ในลำดับที่ 3 (ดังแสดงในตารางที่ 2.6) ส่วนในการประเมินความสามารถในการใช้ภาษาอังกฤษ-TOEFL เปรียบเทียบไทยกับภูมิภาคเอเชีย-อาเซียน พบว่า ประเทศไทยอยู่ในลำดับที่ 51 (ดังแสดงในตารางที่ 2.7)

ตารางที่ 2.5 สมรรถนะการศึกษาไทยในเวทีสากล พ.ศ. 2552 สำนักงานเลขาธิการสภาการศึกษา 9

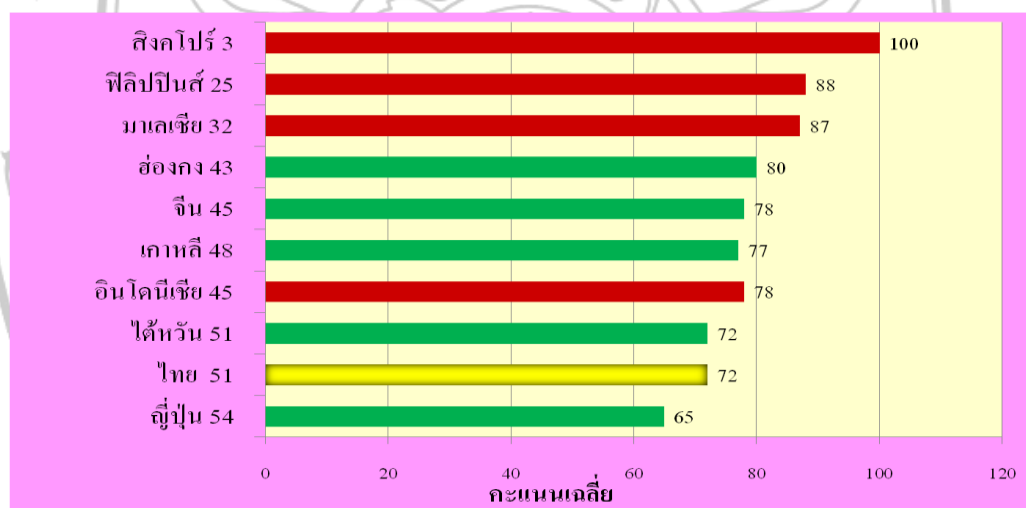


ที่มา สำนักงานเลขาธิการสภาการศึกษา ดัชนีที่ใช้ในการจัดอันดับด้านการศึกษา มีนาคม 2553

ตารางที่ 2.6 ผลการจัดอันดับปี 2548 – 2552 เปรียบเทียบประเทศอาเซียน 5 ประเทศ



ตารางที่ 2.7 ความสามารถในการใช้ภาษาอังกฤษ–TOEFL เปรียบเทียบไทยกับภูมิภาคเอเชีย-อาเซียน



ที่มา สำนักงานเลขาธิการสภาการศึกษา ดัชนีที่ใช้ในการจัดอันดับด้านการศึกษา มีนาคม 2553

จากข้อมูลดังกล่าวข้างต้นที่แสดงให้เห็นว่าประชากรของประเทศไทยมีจุดอ่อนด้านการศึกษา และด้านภาษาอังกฤษ ดังนั้นจึงมีความจำเป็นที่แต่ละพื้นที่ของประเทศไทยต้องเร่งพัฒนาให้พื้นที่ของ

คนให้มีความมั่นคงความเท่าเทียมกันด้านการศึกษาต่างประเทศอื่น ๆ เช่น ภาคเหนือของประเทศไทย ซึ่งมีจุดด้อยด้านการศึกษามากกว่าภาคอื่นนั้นต้องมีการพัฒนาด้านการศึกษาให้ประชาชนเกิดความมั่นคงในชีวิตและสังคมโดยเร็ว

ในส่วนของแผนพัฒนางานสวัสดิการสังคมและสังคมสงเคราะห์แห่งชาติ ฉบับที่ 4 (พ.ศ.2545 – 2549) ได้กล่าวถึง “ความมั่นคงของมนุษย์” ไว้ว่า หมายถึง การที่ประชาชนได้รับหลักประกันด้านสิทธิความปลอดภัย การสนองตอบต่อความจำเป็นขั้นพื้นฐาน สามารถดำรงชีวิตในสังคมได้อย่างมีศักดิ์ศรี ไม่ประสบปัญหาความยากจน ไม่สิ้นหวังและมีความสุข ตลอดจนได้รับโอกาสอย่างเท่าเทียมกันในการพัฒนาศักยภาพของตนเอง ส่วนความหมายของความมั่นคงของมนุษย์ที่กล่าวถึงในรายงานการพัฒนามนุษย์ 1993 (Human Development Report 1993) ของแผนงานพัฒนาองค์การสหประชาชาติ (United Nations Development Program: UNDP) กล่าวว่า ควรให้ความสำคัญกับความมั่นคงมนุษย์ นอกเหนือจากจากที่ประเทศต่าง ๆ ให้ความสำคัญกับความมั่นคงของชาติ และใน รายงาน การการพัฒนามนุษย์ปี 1999 และยังได้กล่าวถึงความไม่มั่นคงของมนุษย์ ไว้ 7 ประการคือ ด้านเศรษฐกิจ ด้านอาหาร ด้านสุขภาพ ด้านสิ่งแวดล้อม ด้านบุคคล ด้านชุมชน และด้านการเมือง อย่างไรก็ตาม ความไม่มั่นคงที่ส่งผลกระทบต่อเสถียรภาพทางการเมือง และความเป็นปึกแผ่นของชุมชนนี้ได้ถูกเชื่อมโยงความมั่นคงและความไม่มั่นคงของมนุษย์เข้ากับกระบวนการโลกาภิวัตน์ได้มีการเรียกร้องให้ปรับเปลี่ยนให้กระบวนการนี้มีโฉมหน้าเป็นมนุษย์ (Globalization with a Human Face) จึงกลายเป็นว่าเครื่องมือหรือกลไกแห่งการพัฒนาหรือการสร้างความจริง ได้ส่งผลวกกลับด้านหนึ่งในการสร้างความไม่มั่นคงแก่มนุษย์ขึ้น และกลายเป็นปัญหาที่เด่นชัดขึ้นทุกที ในรายงาน "การพัฒนามนุษย์ 2000" ใช้ชื่อว่า "สิทธิมนุษยชนกับการพัฒนามนุษย์ - เพื่อเสรีภาพและความเป็นปึกแผ่น (Solidarity)" เป็นการเชื่อมความสัมพันธ์ระหว่างสิทธิมนุษยชน การพัฒนามนุษย์ และความมั่นคงของมนุษย์เข้าด้วยกัน โดยเห็นว่าสิทธิมนุษยชนและการพัฒนามนุษย์มีวิสัยทัศน์และจุดประสงค์ร่วมกันได้แก่การสร้างความมั่นคงแก่เสรีภาพ การกินดีอยู่ดี และศักดิ์ศรีของมนุษย์ทุกคนทั่วโลก

3.2 การเรียนรู้

“การเรียนรู้” หมายถึง กระบวนการที่ทำให้คนเปลี่ยนแปลงพฤติกรรม ความคิด คนสามารถเรียนได้จากการได้ยินการสัมผัส การอ่าน การใช้เทคโนโลยี การเรียนรู้ของเด็กและผู้ใหญ่จะต่างกัน เด็กจะเรียนรู้ด้วยการเรียนในห้อง การซักถาม ผู้ใหญ่มักเรียนรู้ด้วยประสบการณ์ที่มีอยู่ แต่การเรียนรู้จะเกิดขึ้นจากประสบการณ์ที่ผู้สอนนำเสนอ โดยการปฏิสัมพันธ์ระหว่างผู้สอนและผู้เรียน ผู้สอนจะเป็นผู้ที่สร้างบรรยากาศทางจิตวิทยาที่เอื้ออำนวยต่อการเรียนรู้ ที่จะให้เกิดขึ้นเป็นรูปแบบใดก็ได้เช่น

ความเป็นกันเอง ความเข้มงวดกวดขัน หรือความไม่มีระเบียบวินัย สิ่งเหล่านี้ผู้สอนจะเป็นผู้สร้างเงื่อนไข และสถานการณ์เรียนรู้ให้กับผู้เรียน ดังนั้น ผู้สอนจะต้องพิจารณาเลือกรูปแบบการสอน รวมทั้งการสร้างปฏิสัมพันธ์กับผู้เรียน ซึ่งในปัจจุบันสังคมไทยเป็นสังคมฐานความรู้ ที่การเรียนรู้ ความรู้และนวัตกรรมเป็นปัจจัยสำคัญในการพัฒนา จึงมีความจำเป็นอย่างยิ่งที่จะต้องเสริมสร้าง ฐานความรู้ที่เข้มแข็งให้กับประเทศ เพื่อความ สามารถในการปรับตัว รู้เท่าทันไม่ให้ตกอยู่ในฐานะผู้ เสียเปรียบโดยส่งเสริมและสร้างสภาพการณ์ให้คนไทยทุกคนมีสิทธิและความเสมอภาคในการเรียนรู้ อย่างต่อเนื่องตลอดชีวิต สังคมแห่งการเรียนรู้จึงเป็นสังคมแห่งภูมิปัญญาตระหนักถึงความสำคัญ ความ จำเป็นของการเรียนรู้ที่ทุกคนและทุกส่วนในสังคม มีความใฝ่รู้และพร้อมที่จะเรียนรู้อยู่เสมอ การ เรียนรู้ตลอดชีวิตเป็นเรื่องที่เกิดขึ้นและมีความต่อเนื่องเป็นปกติวิสัยในชีวิตประจำวันของคนทุกคน ตลอดจนถึงอายุขัย เป็นการเรียนรู้ที่เกิดขึ้นได้ในทุกเวลา ทุกสถานที่ อย่างไรก็ตามในสภาพการณ์ ปัจจุบันของสังคมไทยยังมีอุปสรรคสำคัญหลายประการที่จะส่งผลให้สิทธิและความเสมอภาคในการ เรียนรู้อย่างต่อเนื่องตลอดชีวิตของประชาชนที่ไม่สามารถเกิดการเรียนรู้ตลอดชีวิตขึ้น ได้ด้วยเหตุปัจจัย หลัก ๆ ดังนี้

1. ความแตกต่างกันในโอกาสที่จะเข้าถึงความรู้และแหล่งการเรียนรู้ เนื่องจากประชาชนจำนวนมากยังมีระดับการศึกษาต่ำอยู่ในครอบครัวชุมชนที่ด้อยการศึกษา ขาดทักษะความสามารถพื้นฐานในการแสวงหาความรู้ ข่าวสารข้อมูล จึงไม่สามารถเข้าถึง และใช้ประโยชน์จากองค์ความรู้ที่มีอยู่อย่าง มากมาย หลากหลายในปัจจุบัน

2. ความเหลื่อมล้ำทางสังคม ไม่ว่าจะเป็นโครงสร้างพื้นฐาน ระบบบริการ ทั้งลักษณะเฉพาะ และบริการสาธารณะ รวมทั้งแหล่งการเรียนรู้หรือแหล่งวิทยาการต่างๆ ที่มีอยู่มักกระจุกตัวในสังคม เมือง ทำให้มีระบบบริการพื้นฐานครบทุกด้าน มีแหล่งความรู้อย่างหลากหลาย และมีสภาพแวดล้อมเอื้อ ต่อการเรียนรู้ มีเทคโนโลยีทันสมัย ทำให้ประชาชนบางกลุ่มมีความได้เปรียบกว่าประชาชนส่วนใหญ่ อย่างสิ้นเชิง

3. ความแตกต่างด้านเศรษฐกิจของประชาชน ทำให้บุคคลมีอำนาจในการบริโภคข่าวสารข้อมูล ต่างกัน การลงทุนเพื่อการศึกษา การแสวงหาความรู้ด้วยตนเอง จากแหล่งวิทยาการและแหล่งการเรียนรู้ ประเภทต่าง ๆ ย่อมแตกต่างกันไปด้วย โดยที่ผู้มีฐานะทางเศรษฐกิจดีกว่ามีโอกาสมากกว่าที่จะจัดสรร ทรัพยากรเพื่อการเรียนรู้ และองค์ความรู้อย่างหลากหลายให้กับตนเองได้เท่าที่ต้องการ ในทางกลับกัน ประชาชนที่มีฐานะยากจนไม่สามารถจัดสรรองค์ประกอบต่าง ๆ เพื่อให้เกิดการเรียนรู้ให้กับตนเอง

และชุมชนได้แม้ว่าจะมีองค์ความรู้มากมายที่จำเป็นต้องเรียนรู้และองค์ความรู้เหล่านั้นจะมีคุณค่าต่อการดำเนินชีวิตและการประกอบอาชีพเพียงใดก็ตาม

สำหรับในมุมมองของนายแพทย์ประเวศ วะสี ได้กล่าวถึง “สังคมแห่งการเรียนรู้” ว่าเป็นสถานะแวดล้อมในสังคมที่จำเป็นต้องการเรียนรู้ตลอดชีวิตตามเป้าหมายของการปฏิรูปการศึกษา คุณลักษณะของสังคมแห่งการเรียนรู้โดยรวมถึง

1. จิตสำนึกแห่งการเรียนรู้ ประชาชนทุกวัยมีจิตสำนึกรักการเรียนรู้ จำเป็นต้องรณรงค์ปลูกจิตสำนึกรักการเรียนรู้ให้เยาวชนและประชาชนตื่นตัวจนซึมซับกลายเป็นค่านิยม

2. การอ่านเป็นระเบียบวาระของชาติ การอ่านเป็นประตูด่านใหญ่ที่สุดของการค้นคว้า หาความรู้ไม่ใช่เพียง“อ่านหนังสือออก” แต่รวมความถึง “การอ่านทำความเข้าใจ คิดวิเคราะห์ และพัฒนาเป็นความรู้เพื่อใช้ในสังคม”

3. องค์กรทุกองค์กรเป็นสถาบันพัฒนาคน บรรยากาศของการเรียนรู้สามารถมีขึ้นได้ในทุกองค์กรจะเป็นการเพิ่มผลิตภาพของแรงงานไทยไปพร้อมกัน บรรยากาศของการเรียนรู้ในองค์กรย่อมจะถ่ายทอดจากบุคลากรขององค์กรไปสู่เยาวชนผ่านทางครอบครัว

4. ชุมชนท้องถิ่นเป็นสถาบันพัฒนาคน ท้องถิ่นมีบทบาทเพิ่มขึ้นในการกำหนดแผนพัฒนา กำลังคนที่ย่อมมีโอกาสใช้ประโยชน์จากผู้สำเร็จการศึกษามากยิ่งขึ้นท้องถิ่นยังมีศักยภาพที่จะสนับสนุนแหล่งฝึกงาน คุรุณปฏิบัติ และงบประมาณอีกด้วย

5. นวัตกรรมการเรียนรู้ในสถานศึกษา การปฏิรูปการศึกษามีปรัชญา “ยึดผู้เรียนเป็นสำคัญ” เพื่อให้การเรียนการสอนสอดคล้องกับลักษณะผู้เรียนตามท้องถิ่น วัฒนธรรม และลักษณะเฉพาะ จึงจำเป็นยิ่งที่จะส่งเสริมการค้นคิดริเริ่มวิธีการเรียนการสอนให้สอดคล้อง กับเงื่อนไขนั้นๆ

ส่วนในการสร้างเสริมสร้างสังคมแห่งการเรียนรู้ มีองค์ประกอบที่สำคัญ 4 ประการ คือ

1. การพัฒนาทักษะ ความสามารถในการเรียนรู้และการแสวงหาความรู้ เพื่อให้ภาคประชาชนโดยรวมเป็น **“บุคคลแห่งการเรียนรู้”** มีความตระหนักถึงความสำคัญ ความจำเป็นของการเรียนรู้ มีความใฝ่รู้ สามารถสร้างกระบวนการเรียนรู้ด้วยตนเอง มีทักษะ กระบวนการคิด การวิเคราะห์ และการแก้ปัญหา สามารถใช้ความรู้ได้อย่างถูกต้องเหมาะสม ตลอดจนมีโอกาสและสามารถเลือกที่จะเรียนรู้อย่างต่อเนื่อง ตลอดช่วงอายุแต่ละวัย ด้วยรูปแบบที่หลากหลาย ยืดหยุ่นและมีคุณภาพตามความต้องการ ความสนใจ และความถนัด

2. การพัฒนาแหล่งการเรียนรู้ เพื่อให้มีแหล่งเรียนรู้อย่างเพียงพอ หลากหลาย ทั้งถึง ครอบคลุมประชากรทุกพื้นที่ ทุกกลุ่มเป้าหมาย พัฒนาระบบข้อมูล สารสนเทศแหล่งการเรียนรู้ทุกประเภท ทุก

ระดับที่เป็นปัจจุบันและเป็นระบบเปิด รวมทั้งการจัดระบบเครือข่ายเชื่อมโยงแหล่งเรียนรู้ เพื่อการใช้ประโยชน์ร่วมกัน ตลอดจนมีการพัฒนาทรัพยากรการเรียนรู้ที่มีอยู่ในสังคมให้เป็นแหล่งการเรียนรู้ที่มีศักยภาพในการให้บริการการเรียนรู้มีความพร้อมด้านปัจจัยอำนวยความสะดวกต่อการเรียนรู้

3. พัฒนาเนื้อหาสาระการเรียนรู้ให้เป็น “องค์ความรู้” โดยมีระบบการจัดหาและรวบรวมความรู้จากแหล่งต่าง ๆ ทั้งภายในและภายนอกเพื่อเป็นการแสวงหาองค์ความรู้ที่หลากหลายและมีประโยชน์สูงสุดต่อชุมชน เช่น การพัฒนาระบบสารสนเทศเพื่อการจัดเก็บและค้นคว้าองค์ความรู้ได้อย่างรวดเร็ว สามารถใช้ประโยชน์ได้ทันเหตุการณ์ และที่สำคัญอย่างยิ่งคือการสร้างสรรค์องค์ความรู้ใหม่ ๆ ที่สอดคล้องกับกระแสการเปลี่ยนแปลงของสังคมโลกและบริบทของสังคมไทย โดยพัฒนาความรู้จากฐานของภูมิปัญญาท้องถิ่นที่มีอยู่เดิมบูรณาการกับฐานความรู้ด้านนวัตกรรมใหม่ ๆ เพื่อให้เหมาะสมกับความสามารถในการเรียนรู้ของบุคคล กลุ่ม หรือชุมชน เพื่อตอบสนองความต้องการการพัฒนาของแต่ละชุมชน

4. การจัดการความรู้ โดยเริ่มต้นจากการพัฒนารูปแบบการเรียนรู้ที่หลากหลาย พัฒนากลไกกระบวนการถ่ายทอดความรู้ให้ประชาชนสามารถเข้าถึงองค์ความรู้ได้อย่างเสมอภาค รวมทั้งพัฒนาระบบบริหารจัดการการใช้สื่อและเทคโนโลยีสารสนเทศเพื่อการเรียนรู้อย่างมีประสิทธิภาพ นอกจากนี้ยังต้องส่งเสริมการสร้างบรรยากาศ เพื่อเอื้อต่อการเรียนรู้ให้เกิดขึ้นในทุกหนทุกแห่ง ไม่ว่าจะเป็นในครอบครัว องค์กร สถาบัน และชุมชน ให้ประชาชนมีโอกาสเข้าสู่กระบวนการเรียนรู้ได้ตลอดเวลา และปัจจัยที่มีความสำคัญยิ่งต่อการจัดการความรู้คือ ต้องมีการพัฒนาบุคคล องค์กร ให้เป็นผู้จัดการความรู้ เพื่อส่งเสริมการเรียนรู้ของประชาชนรวมทั้งการพัฒนาทักษะความสามารถในการถ่ายทอดความรู้ให้แก่ภูมิปัญญาท้องถิ่น และแหล่งเรียนรู้ประเภทต่างๆ ให้สามารถเป็นศูนย์กลางการเรียนรู้ที่มีประสิทธิภาพและกระตุ้นให้ประชาชนมีการบูรณาการเพื่อใช้ความรู้ไปเป็นฐานในการแก้ปัญหาและพัฒนาที่เหมาะสมกับสภาพของชุมชน

การเสริมสร้างสังคมแห่งการเรียนรู้ ต้องดำเนินการ โดยยึดหลักที่เชื่อว่าการศึกษาและการเรียนรู้เป็นกลไกสำคัญต่อการแก้ปัญหาและการพัฒนา มีการบูรณาการ การเรียนรู้ การดำรงชีวิตและการประกอบอาชีพเข้าด้วยกันอย่างผสมกลมกลืน ยึดชุมชนเป็นฐานของการพัฒนาระบบการเรียนรู้ โดยใช้ศักยภาพและทรัพยากรในชุมชนเป็นหลักให้ประชาชนและทุกภาคส่วนของสังคมเข้ามามีส่วนร่วมในการกำหนดและตัดสินใจในกิจกรรมสาธารณะที่เกี่ยวข้องกับตนเองและชุมชนท้องถิ่น ต้องให้การสนับสนุนให้สังคมทุกส่วนและทุกระดับได้รับการพัฒนาเต็มตามศักยภาพ และการสร้างสภาพแวดล้อม

ให้เอื้อต่อการเรียนรู้ จะทำให้เกิดพลังชุมชนที่เข้มแข็ง อันจะเป็นรากฐานที่มั่นคงในการเสริมสร้างสังคมแห่งการเรียนรู้ที่มีความยั่งยืนตลอดไป

4. ประวัติความเป็นมาของเทศบาลนครเชียงใหม่

ในส่วนของ เทศบาลนครเชียงใหม่ เดิมเป็นสุขาภิบาลเมืองเชียงใหม่ ตั้งแต่ปี พ.ศ. 2458 ขึ้นตรงต่อมณฑลพายัพ จนกระทั่งปี พ.ศ. 2475 ในรัชสมัยพระบาทสมเด็จพระปกเกล้าเจ้าอยู่หัว ได้เปลี่ยนแปลงการปกครองมาเป็นระบอบประชาธิปไตย สถาผู้แทนราษฎรจึงมีมติเห็นสมควรจัดเขตชุมชนซึ่งส่วนใหญ่มีสภาพเป็นสุขาภิบาลให้ได้รับการยกฐานะเป็นเทศบาล ส่งผลให้ท้องถิ่นชุมชนรวมถึงสุขาภิบาลเมืองเชียงใหม่ มีฐานะเป็นเทศบาลนครมีนามว่า “เทศบาลนครเชียงใหม่” ตามพระราชบัญญัติจัดตั้งเทศบาลนครเชียงใหม่ พ.ศ. 2475 ประกาศในราชกิจจานุเบกษาเล่มที่ 52 ตอนที่ 80 ลงวันที่ 29 มีนาคม พ.ศ. 2478 และเป็นเทศบาลนครแห่งแรกในประเทศไทย โดยมีนายวรการ บัญชา เป็นนายกเทศมนตรีคนแรก และพระราชกฤษฎีกาเปลี่ยนแปลงเขตเทศบาลนครเชียงใหม่ประกาศในราชกิจจานุเบกษาฉบับพิเศษ เล่มที่ 100 ตอนที่ 53 ลงวันที่ 5 เมษายน 2526 ให้มีเขตพื้นที่รับผิดชอบ 17.50 ตารางกิโลเมตร ต่อมาในปี พ.ศ. 2526 เทศบาลนครเชียงใหม่มีชุมชนหนาแน่นและขยายตัวเพิ่มมากขึ้น จึงได้มีพระราชกฤษฎีกาขยายเขตเทศบาลนครเชียงใหม่ออกเป็น 40.216 ตารางกิโลเมตร จนถึงปัจจุบัน ความเจริญของเมืองเชียงใหม่ได้แผ่ขยายออกไปรอบ ๆ บริเวณคูเมืองเดิมด้านต่าง ๆ โดยมีการก่อสร้างอาคารพาณิชย์ ศูนย์การค้า และที่ดินจัดสรร ประกอบกับแผนพัฒนาเศรษฐกิจและสังคมแห่งชาติฉบับที่ 4 (พ.ศ. 2520-2524) รัฐบาลจึงมีนโยบายเร่งกระจายความเจริญไปสู่ภูมิภาค โดยการเลือกเมืองจากแต่ละภูมิภาคขึ้นมาเป็นเมืองหลัก เชียงใหม่ได้รับการเลือกให้เป็นเมืองหลักของภาคเหนือตอนบน เพื่อเป็นศูนย์กลางการกระจายการพัฒนาออกจากเขตเมืองหลวง เทศบาลนครเชียงใหม่จึงได้มีการพัฒนาไปอย่างรวดเร็ว อาทิ ด้านบริการขั้นพื้นฐาน การศึกษา การคมนาคมขนส่ง การค้า การท่องเที่ยว จึงเป็นแรงดึงดูดให้ผู้คนอพยพเข้ามาอาศัย และประกอบอาชีพในตัวเมืองเชียงใหม่อย่างต่อเนื่องเป็นจำนวนมาก ส่งผลให้ชุมชนในเขตเทศบาลหนาแน่นและขยายตัวเพิ่มมากยิ่งขึ้น

เทศบาลนครเชียงใหม่นับแต่ปี พ.ศ. 2552 มีประชากรโดยรวม 142,970 คน และจำนวนบ้านเรือน 75,255 หลังคาเรือน แต่ในปี 2555 พบว่า จำนวนประชากรตามทะเบียนราษฎรมีแนวโน้มเฉลี่ยหดตัวลงเหลือเพียง 135,758 คน มีจำนวนบ้านเรือนขยายตัวเพิ่มขึ้นเป็น 78,138 หลังคาเรือน ทั้งนี้ นอกจากจำนวนประชากรตามทะเบียนราษฎรแล้ว ในเขตเทศบาลนครเชียงใหม่ยังมีประชากรแฝงที่เดินทางเข้ามาประกอบอาชีพเป็น นักเรียน นักศึกษา นักท่องเที่ยว แรงงานต่างด้าว/ต่างถิ่น ซึ่งเป็น

ประชากรที่เข้ามาใช้บริการสาธารณะด้านต่างๆ ภายในเขตเทศบาลนครเชียงใหม่ โดยประชากรกลุ่มนี้ ยังไม่มีการสำรวจจำนวนที่แน่ชัด นอกจากนี้เทศบาลนครเชียงใหม่จำแนกพื้นที่สีเขียวในพื้นที่ความรับผิดชอบออกเป็น 4 ประเภท คือ 1) พื้นที่สีเขียวเพื่อนันทนาการและความงามทางภูมิทัศน์ มีขนาดพื้นที่โดยประมาณ 0.44 ตารางกิโลเมตร 2) พื้นที่สีเขียวรรถประโยชน์ 0.78 ตารางกิโลเมตร 3) พื้นที่สีเขียวเพื่อการอนุรักษ์ธรรมชาติ 0.03 ตารางกิโลเมตร 4) พื้นที่สีเขียวที่เป็นรือยาว 0.03 ตารางกิโลเมตร รวมพื้นที่สีเขียวทั้งหมด 0.78 ตารางกิโลเมตรคิดเป็น ร้อยละ 1.94 ของพื้นที่เทศบาลนครเชียงใหม่ ซึ่งเมื่อเทียบกับการใช้พื้นที่สีเขียวเพื่อการบริการกับจำนวนประชากรตามทะเบียนแล้วพบว่า เฉลี่ยมีพื้นที่สีเขียว 3 ตารางเมตรต่อคน ซึ่งน้อยกว่ามาตรฐานที่จะต้องมี 4 ตารางเมตรต่อคน ทั้งนี้ ยังไม่ได้อรวมประชากรที่เข้ามาใช้บริการ

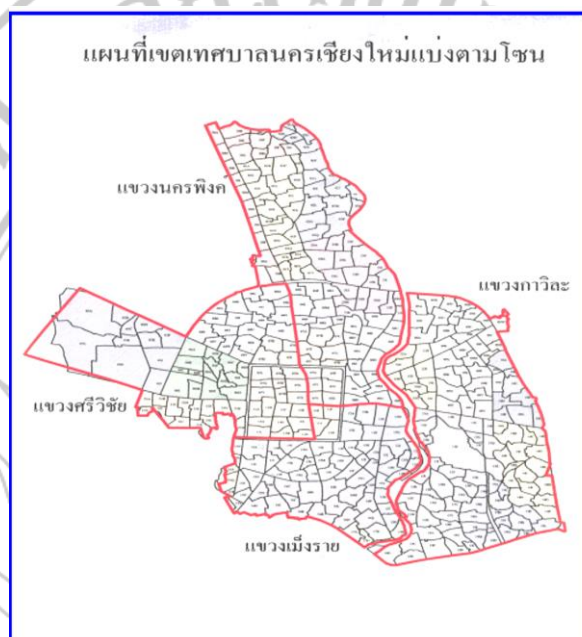
ในส่วนของลักษณะชุมชนนั้น เทศบาลนครเชียงใหม่ตั้งอยู่บริเวณที่ราบลุ่มแม่น้ำปิงตอนกลางเชิงคอคอยสุเทพ มีแม่น้ำปิงไหลผ่านใจกลางเมืองในแนวเหนือ-ใต้ ชุมชนดั้งเดิมหรือบริเวณเมืองเก่าตั้งอยู่ทางฝั่งตะวันออกของแม่น้ำปิง ต่อมาเมื่อชุมชนเจริญขึ้นได้มีการพัฒนาขยายตัวออกไปในทุกๆ ด้านตัวเมืองได้ขยายข้ามแม่น้ำปิงมาทางฝั่งตะวันตกภายหลังจากที่ได้มีการตัดถนนอ้อมเมือง ชุมชนได้พัฒนาออกไปหลายทิศทางตามเส้นทางคมนาคมและโครงข่าย สิ่งสาธารณูปโภค ธุรกิจการพัฒนาที่ดินและที่พักอาศัยได้ขยายตัวเป็นอย่างมาก แท้จริงแล้วชุมชนเมืองเชียงใหม่ในปัจจุบันไม่ได้คงอยู่แต่ในเฉพาะเขตเทศบาลเท่านั้น แต่ได้ขยายออกไปตามบริเวณชานเมืองและชนบทโดยรอบอีกด้วยทำให้เทศบาลนครเชียงใหม่ ซึ่งมีที่ตั้งอยู่ในเขตตัวเมืองเชียงใหม่ มีหน้าที่รับผิดชอบครอบคลุมถึงแขวงอีก 4 แขวง ได้แก่ แขวงกาวิละ แขวงนครพิงค์ แขวงเม็งราย และแขวงศรีวิชัย โดยแบ่งพื้นที่ตามแขวงได้ดังนี้

แขวงนครพิงค์	มีพื้นที่	11.7	ตารางกิโลเมตร
แขวงกาวิละ	มีพื้นที่	11.4	ตารางกิโลเมตร
แขวงเม็งราย	มีพื้นที่	7.7	ตารางกิโลเมตร
แขวงศรีวิชัย	มีพื้นที่	9.2	ตารางกิโลเมตร

สำหรับพื้นที่ที่เทศบาลนครเชียงใหม่รับผิดชอบมีจำนวน 40,216 ตารางกิโลเมตร ครอบคลุมพื้นที่ 14 ตำบลในเขตอำเภอเมืองเชียงใหม่ คือ ตำบลหายยา ตำบลช้างม้อย ตำบลศรีภูมิ ตำบลวัดเกต ตำบลช้างกลาง ตำบลพระสิงห์ ตำบลสุเทพบางส่วน ตำบลป่าแดดบางส่วน ตำบลฟ้าฮ่ามบางส่วน

ตำบลหนองป่าครั่งบางส่วน ตำบลท่าศาลาบางส่วน ตำบลป่าตัน ตำบลหนองหอยบางส่วน และตำบล
ช้างเผือกบางส่วน ดังแผนที่ต่อไปนี้

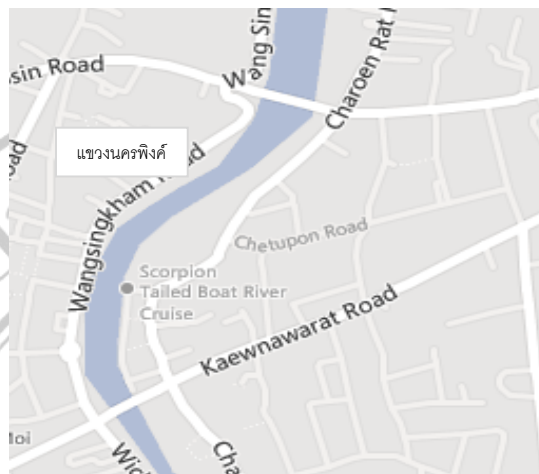
แผนที่แสดงอาณาเขตการปกครอง



ภาพที่ 2.1 แผนที่ขอบเขตการปกครองเทศบาลนครเชียงใหม่

5. สภาพของชุมชนแขวงนครพิงค์

สำหรับชุมชนแขวงนครพิงค์ ซึ่งแบ่งออกเป็น 20 ชุมชนย่อย คือ ชุมชนบ้านท่อ ชุมชนป่าตัน ชุมชนเมืองลิ้ง ชุมชนแม่หยวก ชุมชนศรีมงคล ชุมชนหมู่บ้านเทียมพร ชุมชนพัฒนาบ้านกู่เต้า ชุมชนเชิงม่น ชุมชนบ้านป่าเป้า ชุมชนล้ามช้าง ชุมชนศรีลานนา ชุมชนป่าแพ่ง-วังสิงห์คำ ชุมชนเชียงยืน ชุมชนหมู่บ้านอุ่นอารีย์ ชุมชนช่วงสิงห์พัฒนา ชุมชนวัดชมพูช้างม่อย ชุมชนวัดเซตวัน ชุมชนบ้านปิง ชุมชนหลังกอก และ ชุมชนเอื้ออาทรป่าตัน ซึ่งมีรายละเอียดของพื้นที่ และรายละเอียดของแต่ละชุมชน ดังนี้



ภาพที่ 2.2 เขตพื้นที่ของแขวงนครพิงค์

1. **ชุมชนบ้านท้อ** ตั้งอยู่ที่ ถนนป่าตัน ตำบลป่าตัน อำเภอเมือง จังหวัดเชียงใหม่ ซึ่งในอดีตชุมชนบ้านท้อมีการปกครองโดยมีผู้ใหญ่บ้านดูแล แบ่งออกเป็น 2 หมู่บ้านโดยใช้ถนนโชตนา ซอย 22 เป็นเขตแดน ต่อมาปี พ.ศ. 2529 ได้จัดตั้งเป็นชุมชนเมื่อเทศบาลนครเชียงใหม่ได้ขยายการปกครองออกมาถึงชุมชนบ้านท้อ จึงได้ยกเลิกการปกครองแบบมีผู้ใหญ่บ้านและให้มีประธานชุมชนเป็นผู้ดูแลแทน โดยมี นายมานิตย์ จันทร์ศรี เป็นประธานชุมชนคนแรก และประธานคนปัจจุบัน คือ นายสมศักดิ์ จันทร์พร (2555) ชุมชนบ้านท้อเป็นชุมชนชานเมือง มีจำนวนครัวเรือน 341 ครัวเรือน จำนวนประชากร 1,176 คน ประชากรส่วนใหญ่เป็นคนท้องถิ่นเดิม แต่ปัจจุบันมีชาวต่างถิ่นเข้ามาอาศัยอยู่มากพอสมควร (ยังไม่มีผลสำรวจอย่างเป็นทางการ) ประชาชนนับถือ 2 ศาสนา คือ ผู้ที่นับถือศาสนาพุทธจะมีศูนย์กลางอยู่ที่วัดบ้านท้อ ส่วนผู้ที่นับถือศาสนาคริสต์จะมีศูนย์รวมอยู่ที่ โบสถ์คริสต์จักรศิริวัฒนา และมีอาณาเขต ดังนี้

ทิศเหนือ ติดบริเวณแม่น้ำปิงตามแนวติดต่อกันระหว่าง ตำบลดอนแก้ว อำเภอแมริม กับ ตำบลป่าตัน ไปจนถึง คลองแม่ข่า

ทิศใต้ จากแนวเขตหลังโรงเรียนบ้านท้อเมืองลงไปจนถึงแม่น้ำปิง

ทิศตะวันออก จากแนวเขตติดต่อกันระหว่างตำบลดอนแก้ว อำเภอแมริม กับ ตำบลป่าตัน ไปตามแม่น้ำปิงไปจนถึงแนวเขตสุสานบ้านท้อเมืองลงไป

ทิศตะวันตก จากแนวเขตติดต่อกันระหว่างตำบลดอนแก้ว อำเภอแมริม กับ ตำบลป่าตัน เรื่อยมาไปตามแนวเขตหมู่บ้านร่มเย็นจนสุดแนวเขตโรงเรียนบ้านท้อเมืองลงไป

2. ชุมชนแม่หยวก ตั้งอยู่ที่ ถนนโชตนา อำเภอเมือง จังหวัดเชียงใหม่ ระหว่างกิโลเมตรที่ 5 ถึง 7.5 ตรงข้ามสนามกอล์ฟลานนา และศูนย์ราชการจังหวัดเชียงใหม่ ชุมชนแม่หยวกเป็นหมู่บ้านดั้งเดิมนับร้อยปีมาแล้ว เดิมชื่อว่า หมู่บ้านแม่หยวก มีการปกครองโดยมีผู้ใหญ่บ้านดูแล 1 หมู่บ้าน ต่อมาปี พ.ศ. 2533 ได้จัดตั้งเป็นชุมชนเมื่อเทศบาลนครเชียงใหม่ได้ขยายการปกครองออกมาถึงชุมชน จึงได้ยกเลิกการปกครองแบบมีผู้ใหญ่บ้าน ชุมชนบ้านทอเป็นชุมชนชานเมือง มีจำนวนครัวเรือน 60 ครัวเรือน จำนวนประชากร 280 คน ประชากรส่วนใหญ่เป็นคนท้องถิ่นเดิม มีโบราณสถานที่สำคัญคือ วัดแม่หยวก ปัจจุบันมีประชากรต่างถิ่นเข้ามาอยู่เพิ่มมากขึ้น ส่วนใหญ่มีอาชีพรับจ้าง รับราชการ ค้าขาย ทำธุรกิจส่วนตัวและ ทำอุตสาหกรรมภายในครอบครัว และมีอาณาเขต ดังนี้

ทิศเหนือ เริ่มจากเรือนจำกลาง จังหวัดเชียงใหม่ ไปจนถึง ทางเข้าถนน โชตนา ซอย 28

ทิศใต้ เริ่มตั้งแต่หมู่บ้านเวียงชลดา ไปจนถึง ทางเข้าถนน โชตนา ซอย 14

ทิศตะวันออก เริ่มตั้งแต่หมู่บ้านสุจิต ไปจนถึง หมู่บ้านเวียงชลดา ซอย 20

ทิศตะวันตก เริ่มตั้งแต่ถนน โชตนา ซอย 28 ไปจนถึงเรือนจำกลาง จังหวัดเชียงใหม่

3. ชุมชนเมืองลับ ตั้งอยู่ที่ หมู่ 3 ตำบลป่าตัน อำเภอเมือง จังหวัดเชียงใหม่ เป็นชุมชนดั้งเดิม ต่อมาปี พ.ศ. 2534 ได้จัดตั้งเป็นชุมชนเมื่อเทศบาลนครเชียงใหม่ได้ขยายการปกครองออกมาถึงชุมชนบ้านทอ จึงได้ยกเลิกการปกครองแบบมีผู้ใหญ่บ้านและให้มีประธานชุมชนเป็นผู้ดูแลแทน (2555) ชุมชนเมืองลับเป็นชุมชนชานเมือง มีจำนวนครัวเรือน 402 ครัวเรือน จำนวนประชากร 1,245 คน ประชากรส่วนใหญ่เป็นคนท้องถิ่นเดิม แต่ปัจจุบันมีชาวต่างถิ่นเข้ามาอาศัยอยู่มากพอสมควร (ยังไม่มี การสำรวจอย่างเป็นทางการ) ลักษณะการตั้งบ้านเรือนเป็นแบบหมู่บ้านเกษตรกรรม ประชาชนนับถือ ศาสนาพุทธจะมีศูนย์กลางอยู่ที่วัดเมืองลับ ประชากรส่วนใหญ่มีอาชีพรับจ้าง รับราชการ ปลูกไม้ ดอกไม้ประดับซึ่งต้องใช้แรงงานทั่วไป และมีอาณาเขต ดังนี้

ทิศเหนือ เริ่มตั้งแต่แนวเขตโรงเรียนบ้านทอเมืองลับ ไปจนถึงแม่น้ำปิง

ทิศใต้ เริ่มตั้งแต่แนวรั้วบ้านอาจารย์สมบูรณ์ กันทะปา ผ่านคลองแม่ข่าและแม่น้ำปิง ไปจนถึงโรงแรมลานนาวิลด์

ทิศตะวันออก เริ่มตั้งแต่แนวรั้วบ้านอาจารย์สมบูรณ์ กันทะปา ผ่านแนวแม่น้ำปิง ตลอดสาย ไปจนถึงแนวเขตโรงเรียนบ้านทอเมืองลับ

ทิศตะวันตก เริ่มตั้งแต่คลองแม่ข่าไปตามคลองตลอดสาย

4. **ชุมชนศรีมงคล** ตั้งอยู่ที่ ถนนหมื่นด้ามพร้าคต หมู่ 5 ตำบลป่าตัน อำเภอเมือง จังหวัด เชียงใหม่ ซึ่งในอดีตเป็นทุ่งนาปลูกข้าวของตระกูลศรีมงคล ต่อมาเจ้าของที่ได้ทำการจัดเป็นหมู่บ้าน จัดสรร ชื่อ หมู่บ้านศรีมงคล และมีการสร้างบ้านเรือนและหอพักขึ้นเป็นจำนวนมาก ส่งผลให้มี ประชากรเพิ่มมากขึ้นแต่ระบบสาธารณูปโภคไม่ได้มาตรฐานและไม่เพียงพอต่อความต้องการของ ชาวบ้าน เทศบาลนครเชียงใหม่จึงได้ให้ความช่วยเหลือ โดยดำเนินการจัดตั้งเป็นชุมชน เมื่อ ปี พ.ศ. 2536 โดยมี นางนวลลออ สัจจาคุระ เป็นประธานชุมชนคนแรก และรักษาการประธานคนปัจจุบัน คือ นายคงเดช ธรรมสิทธิ์ (2555) ชุมชนศรีมงคลเป็นชุมชนชานเมือง มีจำนวนครัวเรือน 138 ครัวเรือน จำนวนประชากร 399 คน ประชากรส่วนใหญ่มีอาชีพรับจ้าง กู้ขาย รับราชการ และมี อาณาเขต ดังนี้

ทิศเหนือ เริ่มตั้งแต่แยกห้างโลตัส ถนนเชียงใหม่-ลำปาง ไปจนถึงคลองแม่ข่า สุดเขต แนวหมู่บ้านพัฒนาข้างเฟือก ซอย 1

ทิศใต้ เริ่มตั้งแต่แนวเขตติดต่อระหว่างชุมชนบ้านกู่เต้า ไปตามถนนศรีมงคลไปจนถึง สี่แยกศรีมงคล

ทิศตะวันออก เริ่มตั้งแต่แยกห้างโลตัส ถนนเชียงใหม่-ไปตามถนนอัยฎาธรไปจนถึง ดกดังเซีฯทรลจนถึงสามแยกหมู่บ้านอิมบุญ

ทิศตะวันตก เริ่มตั้งแต่แนวเขตหมู่บ้านพัฒนาข้างเฟือกไปจนถึงแนวเขตติดต่อชุมชน บ้านกู่เต้า

5. **ชุมชนป่าตัน** ตั้งอยู่บริเวณแนวถนนวังสิงห์คำ ถนนป่าตันงาม และถนนป่าตัน ในเขต ตำบลป่าตัน อำเภอเมือง จังหวัดเชียงใหม่ ชุมชนป่าตันเป็นชุมชนขนาดใหญ่ เดิมเป็นหมู่บ้านชื่อว่า หมู่บ้านป่าตัน หมู่ที่ 5 และหมู่ที่ 5 ต่อมาเทศบาลนครเชียงใหม่ได้ขยายเขตพื้นที่ ในปี พ.ศ.2529 ทำให้ สภาพความเป็นหมู่บ้านสิ้นสุดลง และในปี พ.ศ. 2538 ได้จัดตั้งเป็นชุมชน ชื่อว่าชุมชนป่าตัน ประชากร ส่วนใหญ่เป็นคนท้องถิ่น มีอาชีพค้าขาย ทำสวน รับจ้าง และรับราชการ มีวัดป่าตัน และ โรงเรียนวัด ป่าตันเป็นศูนย์รวมของชุมชน ปัจจุบันมีคนต่างถิ่นและแรงงานต่างด้าวมาอาศัยเพิ่มขึ้นพอสมควร (ยัง ไม่มีการสำรวจอย่างเป็นทางการ) ชุมชนป่าตัน มีจำนวนครัวเรือน 666 ครัวเรือน จำนวนประชากร 2,463 คน และมีอาณาเขต ดังนี้

ทิศเหนือ เริ่มตั้งแต่บริเวณแนวรั้วบ้านอาจารย์สมบุรณ์ กั้นทะปา คลองแม่ข่า และ แม่น้ำปิง ไปจนถึงโรงแรมลานนาวิลล่า

ทิศใต้ เริ่มตั้งแต่แนวเขตตำบลป่าตัน และ ตำบลช้างม้อย ไปจนถึงแนวเขตหมู่บ้านอ้อมบุญ ตลาดค้าเที่ยวไปตามถนนเชียงใหม่-ลำปาง ไปสิ้นสุดที่โรงพยาบาลตาเข็นตีปีเตอร์

ทิศตะวันออก เริ่มตั้งแต่แนวเขตตำบลช้างม้อย และ ตำบลป่าตันบริเวณเทศบาลนครไอเกะ ผ่านแม่น้ำปิงไปจนถึงแนวรั้วบ้านอาจารย์สมบุรณ์ ก้นทะเลปา

ทิศตะวันตก เริ่มตั้งแต่แนวเขตคลองแม่จ่าบริเวณโรงพยาบาลตาเข็นตีปีเตอร์ ถนนเชียงใหม่-ลำปาง ถึงคลองระบายน้ำโรงพยาบาลลานนา ถนนสุขเกษม

6. ชุมชนหมู่บ้านเทียมพร ตั้งอยู่ที่ ถนนป่าตัน ตำบลป่าตัน อำเภอเมือง จังหวัดเชียงใหม่ ซึ่งแยกตัวมาจาก ชุมชนบ้านท่าอ่ เดิมเป็นหมู่บ้านจัดสรรในชุมชนบ้านท่าอ่ เป็นชุมชนชานเมือง ต่อมาในปี พ.ศ. 2544 นายดา ภาไฉยา นายสม สยาม พระครูสมพงษ์ ภาวิฑา นายสมาน ใจแปง และนายบุญช่วย สุขสงค์ ร่วมกันขอจัดตั้งเป็นชุมชนแยกจากชุมชนบ้านท่าอ่ มีจำนวนครัวเรือน 521 ครัวเรือน จำนวนประชากร 1,898 คน ประชากรส่วนใหญ่เป็นคนท้องถิ่นเดิม แต่ปัจจุบันมีชาวต่างถิ่นเข้ามาอาศัยอยู่มากพอสมควร (ยังไม่มีผลการสำรวจอย่างเป็นทางการ) และมีอาณาเขต ดังนี้

ทิศเหนือ เริ่มตั้งแต่สะพานระหว่างถนนแม่หยวก-บ้านท่าอ่ ไปจนถึงคลองชลประทาน

ทิศใต้ เริ่มตั้งแต่หอพักโอคอร์ทไปตามถนนแม่หยวก-บ้านท่าอ่ จนถึงหมู่บ้านเมืองลิ่ง

ทิศตะวันออก เริ่มตั้งแต่แนวเขตหมู่บ้านเมืองลิ่ง ไปตามคลองชลประทาน ไปถึงแนวเขตบ้านนายอุครพันธ์ จันทรวิโรจน์

ทิศตะวันตก เริ่มตั้งแต่หอพักโอคอร์ทไปตามคลองชลประทาน ไปถึงแนวเขตบ้านนายอุครพันธ์ จันทรวิโรจน์

7. ชุมชนพัฒนาบ้านกู่เต้า หรือชุมชนกู่เต้า ตั้งอยู่บริเวณวัดกู่เต้า ตำบลช้างเผือก อำเภอเมือง จังหวัดเชียงใหม่ เป็นชุมชนเก่าแก่นับร้อยปี เริ่มจากการก่อสร้างวัดกู่เต้า หรือวัดเวฬุวนาราม ซึ่งเป็นบริเวณป่าไผ่เดิม โดยสร้างเจดีย์บรรจุอัฐิของเจ้านายชาวพม่า ซึ่งเป็นผู้ปกครองเมืองเชียงใหม่ในสมัยที่เชียงใหม่เป็นเมืองขึ้นของพม่า ลักษณะเจดีย์เป็นรูปน้ำเต้าคว่ำ หรือรูปแดงโมซ้อนกัน 5 ลูก จึงได้ชื่อว่า กู่เต้า ซึ่งหมายถึงน้ำเต้าหรือแดงโม ประชาชนเป็นคนพื้นเมืองและชาวพม่าบางส่วนแต่ถูกกลืนชาติพันธ์เป็นคนไทยเหนือแล้ว ชุมชนกู่เต้า ก่อตั้งเป็นชุมชนในเขตปกครองของเทศบาลนครเชียงใหม่ เมื่อปี พ.ศ. 2543 มีประธานชุมชนคนแรกคือ นายทองพูน ท้าวเป็ง และเมื่อปี พ.ศ. 2544 จนถึงปัจจุบัน มีนายขงยุทธ จันทกุล เป็นประธานชุมชน มีจำนวนครัวเรือน 325 ครัวเรือน จำนวนประชากร 1,113

คน ปัจจุบันมีชาวต่างถิ่นเข้ามาอาศัยอยู่มากพอสมควร (ยังไม่มี การสำรวจอย่างเป็นทางการ) และมีอาณาเขต ดังนี้

ทิศเหนือ เริ่มตั้งแต่มหาวิทยาลัยราชภัฏเชียงใหม่ผ่านแนวบ้านพักอาจารย์มหาวิทยาลัยราชภัฏเชียงใหม่ไปตามถนนพัฒนาข้างเฟือก ไปจนถึงโกดังกระเทียม

ทิศใต้ เริ่มตั้งแต่สนามกีฬาเทศบาลนครเชียงใหม่ตามแนวถนนสนามกีฬาไปจนถึงอนุสาวรีย์ข้างเฟือก

ทิศตะวันออก บริเวณตลอดแนวคลองแม่ข่า (คลองเงิน)

ทิศตะวันตก บริเวณตลอดแนวถนนข้างเฟือกฝั่งตะวันออก จนถึงมหาวิทยาลัยราชภัฏเชียงใหม่เรื่อยไปจนถึงตึกแถวติดสวนหย่อมอนุสาวรีย์ข้างเฟือก

8. ชุมชนเชียงใหม่ ตั้งอยู่ที่ ถนนราชกาสิโน อำเภอเมือง จังหวัดเชียงใหม่ เป็นชุมชนเมืองเก่าแก่ขนาดกลาง อยู่ในบริเวณคูเมือง ตามประวัติศาสตร์กล่าวว่าเป็นสถานที่ตั้งเมืองเชียงใหม่หลังจากเวียงกุมกามล่มสลายลง พ่อขุนเม็งรายปฐมกษัตริย์ของล้านนา ก็ได้ย้ายเมืองมาตั้งที่บริเวณวัดเชียงใหม่ ชุมชนนี้ไม่มีรูปแบบการปกครองที่ชัดเจน อาศัยวัดเชียงใหม่เป็นศูนย์กลางของกิจกรรมทางสังคม สร้างความสามัคคีและความเข้มแข็งให้กับชุมชน ต่อมาปี พ.ศ. 2544 โดยการนำของนายสมพงษ์ ไชยดี ได้จัดตั้งเป็นชุมชนเชียงใหม่ขึ้นกับเทศบาลนครเชียงใหม่ และประธานคนปัจจุบัน คือ นางรัชฎาพร บริจินดา ชุมชนเชียงใหม่มีจำนวนครัวเรือน 91 ครัวเรือน จำนวนประชากร 680 คน ประชากรส่วนใหญ่เป็นคนท้องถิ่นเดิมเนื่องจากเป็นชุมชนเก่าแก่ ประชากรส่วนใหญ่มีฐานะปานกลาง มีอาชีพรับราชการ ค้าขาย ลูกจ้างเอกชน และธุรกิจส่วนตัว และมีอาณาเขต ดังนี้

ทิศเหนือ เริ่มตั้งแต่บริเวณร้านอาหารเขยเชียงใหม่ไปตามถนนศรีภูมิเรื่อยไปจนถึงสี่แยกข้างเฟือก

ทิศใต้ เริ่มตั้งแต่บริเวณตลาดบุญอยู่ ถนนราชวิถีไปจนถึงสี่แยกโรงเรียนยุพราชและอนุสาวรีย์สามกษัตริย์

ทิศตะวันออก เริ่มตั้งแต่สี่แยกตลาดบุญอยู่ไปตามถนนมูลเมือง ซอย 9 เรื่อยไปจนถึง S.U.P คอร์ท จนถึงร้านอาหารเขยเชียงใหม่

ทิศตะวันตก เริ่มตั้งแต่สี่แยกโรงเรียนยุพราชด้านถนนพระปกเกล้าเรื่อยไปตามแนวถนนจนถึงสี่แยกข้างเฟือก

9. ชุมชนบ้านป่าเป้า ตั้งอยู่ที่ ถนนมณีนพรัตน์ ม. 1 ตำบลศรีภูมิ อำเภอเมือง จังหวัดเชียงใหม่ ซึ่งในอดีตเป็นป่าต้นเป้า จึงได้ชื่อชุมชนว่า ป่าเป้า ชุมชนนี้เกิดจากการรวมตัวของคนในชุมชนที่อาศัยอยู่มานานหลายร้อยปี โดยเข้ามาเช่าพื้นที่ที่ธรณีสงฆ์ของวัดป่าเป้าในการสร้างที่อยู่อาศัยตั้งแต่รุ่นปู่ ย่า ตา ยาย จนถึงรุ่นลูกหลานในปัจจุบัน โดยมีวัดป่าเป้าเป็นศูนย์กลางของชุมชน ทั้งในเรื่องศาสนา การเมือง กิจกรรมทางสังคม ต่อมาในเดือนมิถุนายน ปี พ.ศ. 2544 ได้จัดตั้งเป็นชุมชนขึ้นกับเทศบาลนครเชียงใหม่ ประธานชุมชนคนปัจจุบัน คือ นางสาวพรณี โททะยะ มีจำนวนครัวเรือน 135 ครัวเรือน จำนวนประชากร 563 คน ประชากรส่วนใหญ่อาศัยอยู่ในตึกแถวที่เป็นร้านค้า มีอาชีพค้าขายต่าง ๆ และมีอาณาเขต ดังนี้

ทิศเหนือ เริ่มตั้งแต่อุโมงค์รถจักรยานยนต์ถนนมณีนพรัตน์ ไปจนถึงแนวตึกแถวหน้าหมู่บ้านอนุอารีเรียช ไปจนถึงร้านขายยาหน้าโรงเรียนเทศบาลวัดเชียงยืน

ทิศใต้ เริ่มตั้งแต่บริเวณร้านหมูกระทะชุมชนแพไปตามถนนมณีนพรัตน์ไปจนถึงสามแยกน้ำพุถนนมณีนพรัตน์ข้างโรงเรียนเทศบาลวัดเชียงยืน

ทิศตะวันออก เริ่มตั้งแต่บริเวณร้านหมูกระทะชุมชนแพไปตามถนนอัยฎาธร ไปจนถึงอุโมงค์รถจักรยานยนต์ถนนมณีนพรัตน์

ทิศตะวันตก เริ่มตั้งแต่เริ่มตั้งแต่สามแยกน้ำพุถนนมณีนพรัตน์ข้างโรงเรียนเทศบาลวัดเชียงยืน ไปตามถนนสนามกีฬาจนถึงสามแยกร้านขายยาหน้าโรงเรียนเทศบาลวัดเชียงยืน

10. ชุมชนลำช้าง ตั้งอยู่ที่บริเวณช่วงตัดกันของถนนศรีภูมิ ถนนราชวิถี ถนนมูลเมือง และถนนราชภาคินัย อำเภอเมือง จังหวัดเชียงใหม่ ชุมชนลำช้างตั้งชื่อตามวัดลำช้างที่สร้างขึ้นมาพร้อมกับการสร้างเมืองเชียงใหม่ โดยระหว่างปี พ.ศ. 1835 - 1839 พญามังรายได้เชิญพญาร่วง (พ่อขุนรามคำแหงกษัตริย์เมืองสุโขทัย) พญางำ (พญางำเมืองกษัตริย์เมืองกุฎกามขาวหรือพะเยา) มาร่วมปรึกษาหารือในการสร้างเมือง โดยมีที่ประทับอยู่ที่เวียงเล็ก หรือเวียงเชียงมั่น ซึ่งทางด้านทิศตะวันออกของเวียงเชียงมั่นเป็นป่าไม้มีหนองน้ำใหญ่ใช้เป็นที่เลี้ยงและลำช้างราชพาหนะของทั้งสามพระองค์ และของข้าราชการ และเรียกชื่อเวียงเชียงช้าง ต่อมาได้มีการสร้างวัดขึ้นที่ เวียงเชียงช้าง ตั้งชื่อว่า วัดลำช้าง มีรูปปั้นช้างถูกล่ามไว้เป็นสัญลักษณ์ของวัด เมื่อมีวัดชุมชนจึงเกิดขึ้นตามมาและตั้งชื่อชุมชนตามชื่อวัด ว่า หมู่บ้านลำช้าง ต่อมาปี พ.ศ. 2545 ได้จัดตั้งเป็นชุมชนที่ 61 ของเทศบาลนครเชียงใหม่ ผู้นำชุมชนขณะนั้นคือ นายบุญชื่น คำองค์ถัน และมีนางสาวจันทร์เมื่อด สุวรรณราช ประธานชุมชนตั้งแต่ปี พ.ศ. 2550 จนถึงปัจจุบัน มีจำนวนครัวเรือน 395 ครัวเรือน จำนวนประชากร

1,068 คน ประชากรส่วนใหญ่เป็นคนท้องถิ่นเดิม มีอาชีพรับจ้าง ค้าขาย รับราชการ และธุรกิจส่วนตัว และมีอาณาเขต ดังนี้

ทิศเหนือ เริ่มตั้งแต่บริเวณสำนักงานสะอาดของแขวงนครพิงค์ ถนนศรีภูมิ ไปจนถึงหน้าร้านอาหารลาบเปิด ถนนศรีภูมิ ซอย 2

ทิศใต้ เริ่มตั้งแต่บริเวณบึงน้ำเชลล์ ข้างตลาดสมเพชร ด้านถนนราชวิถี เรื่อยไปจนถึงหลังสี่แยกตลาดบุญอยู่

ทิศตะวันออก เริ่มตั้งแต่บริเวณสำนักงานสะอาดของแขวงนครพิงค์ไปจนถึงบริเวณบึงน้ำเชลล์ ข้างตลาดสมเพชร ด้านถนนมูลเมือง

ทิศตะวันตก เริ่มตั้งแต่สี่แยกตลาดบุญอยู่ ถนนราชภาคนิย เรื่อยไปจนถึงวัดเชียงมั่น

11. ชุมชนศรีลานนา ตั้งอยู่ที่หมู่ 3 ถนนศรีลานนา ตำบลป่าตัน อำเภอเมือง จังหวัดเชียงใหม่ เดิมเป็นนาข้าวมีลำเหมืองโดยรอบเป็นที่ราบลุ่มมีน้ำท่วมขัง ต่อมาได้มีการสร้างเป็นหมู่บ้านจัดสรร ซึ่งส่วนมาก เป็นข้าราชการ พนักงานรัฐวิสาหกิจ พนักงานบริษัทเข้าไปอาศัยอยู่ เป็นชุมชนที่ไม่มีวัด ไม่มีโรงเรียน ไม่มีป่าช้า ไม่มีที่สาธารณะของชุมชน หลังจากก่อตั้งได้ประมาณ 2 ปี คณะกรรมการชุมชนจำนวน 16 คน ได้ร่วมกันกู้เงิน คนละ 50,000 บาท ซื้อที่ดินบริเวณใกล้เคียงจำนวน 166 ตารางวา แบ่งขาย 120 ตารางวา โอนให้เทศบาลนครเชียงใหม่ 146 ตารางวา และโอนชุมชนให้ขึ้นอยู่กับเทศบาลนครเชียงใหม่ เทศบาลนครเชียงใหม่จึงได้จัดสรรงบประมาณจำนวน 1,000,000 บาท ให้เพื่อก่อสร้างสำนักงานของชุมชน เป็นอาคารตึก 2 ชั้น และสมาชิกในชุมชนร่วมสมทบทุน 130,000 บาท สร้างรั้วและอื่น ๆ และใช้สำนักงานเป็นที่พบปะ ประชุม จัดกิจกรรมของชุมชน สมาชิกของชุมชนมีความสามัคคี เข้มแข็ง มีการจัดกิจกรรมตามประเพณีอย่างต่อเนื่อง โดยสมาชิกในชุมชนร่วมกิจกรรมอย่างฉันทันหน้า และยังมีความเข้มแข็งด้านการไม่ส่งเสริมให้มีสถานการพนัน สถานเรีงรมย์ การจำหน่ายสุรา และยาเสพติดอีกด้วย ชุมชนมีจำนวนครัวเรือน 162 ครัวเรือน จำนวนประชากร 456 คน และมีอาณาเขต ดังนี้

ทิศเหนือ เริ่มตั้งแต่ถนนโชตนา ซอย 12 ไปจนถึงแนวเขตหมู่บ้านศรีลานนา

ทิศใต้ ติดลำเหมืองสาธารณะ ของชุมชนยาวไปจนถึงธนาคารชนชาติ ถนนโชตนา

ทิศตะวันออก เริ่มตั้งแต่แนวเขตหมู่บ้านศรีลานนาใกล้กับคลองชลประทานด้านทิศเหนือของชุมชนไปจรดแนวเขตชุมชนทางด้านทิศใต้

ทิศตะวันตก เริ่มจากแนวเขตลำเหมืองสาธารณะติดกับธนาคารชนชาติ ไปจนถึงถนน
โชตนา ซอย 12

12. ชุมชนป่าแพ่ง-วังสิงห์คำ ตั้งอยู่ที่แนวแม่น้ำปิง และถนนวังสิงห์คำ เป็นชุมชนเก่าแก่ที่มี
โบราณสถาน และมีวัดป่าแพ่ง เป็นโบราณสถานที่สำคัญในปัจจุบัน ในปี พ.ศ. 2544 เทศบาลนคร
เชียงใหม่ได้ขยายเขตการปกครองไปครอบคลุมชุมชนนี้ ซึ่งมีจำนวนครัวเรือน 898 ครัวเรือน จำนวน
ประชากร 3,001 คน ประชากรส่วนใหญ่เป็นคนท้องถิ่นเดิม มีอาชีพ ค้าขาย รับจ้าง และรับราชการ
แต่ปัจจุบันมีชาวต่างถิ่นเข้ามาอาศัยอยู่มากพอสมควร (ยังไม่มีการสำรวจอย่างเป็นทางการ) และมีอาณา
เขต ดังนี้

ทิศเหนือ เริ่มตั้งแต่แนวเขตร้านเทนคาราโอเคะไปตามถนนหมู่บ้านอัมบุญ ไปจนถึง
โกดังเซ็นทรัล

ทิศใต้ เริ่มตั้งแต่เจดีย์ขาวข้างเทศบาลนครเชียงใหม่เรื่อยไปตามถนนวิชนายนที่ไป
จนถึงวัดชัยศรีภูมิ

ทิศตะวันออก เริ่มจากแนวเขตร้านเทนคาราโอเคะไปตามแม่น้ำปิงและถนนวังสิงห์คำ
ไปจนถึงเจดีย์ขาวข้างเทศบาลนครเชียงใหม่

ทิศตะวันตก เริ่มจากโกดังเซ็นทรัลไปตามถนนอัญญาธรตามแนวคลองแม่ข่าไปจนถึง
วัดชัยศรีภูมิ

13. ชุมชนเชียงยืน ตั้งอยู่ที่ ถนนสนามกีฬา ตำบลศรีภูมิ อำเภอเมือง จังหวัดเชียงใหม่ มีวัด
เชียงยืนเป็นที่พึ่งพิงยึดเหนี่ยวจิตใจ เพราะแต่โบราณมาเจ้าผู้ครองนครที่จะเข้ามาเมืองเชียงใหม่ต้องมา
กราบพระสัพพัญญูเจ้า พระประธานวัดเชียงยืนก่อนเพื่อเป็นเดชและมงคลแก่บ้านเมืองและตัวเอง
ก่อนหน้านี้นี้ได้มีการริเริ่มจัดตั้งเป็นชุมชนอยู่หลายครั้งแต่ไม่เป็นผลเพราะไม่ได้รับความร่วมมือจาก
ชาวบ้าน จนกระทั่งปี 2545 ได้ให้บัณฑิตอาสาเข้ามาเพื่อพัฒนาและทำความคุ้นเคยกับชาวบ้าน และ
เริ่มการก่อตั้งเป็นชุมชนเชียงยืนได้จนบัดนี้ ชุมชนเชียงยืนมีจำนวนครัวเรือน 521 ครัวเรือน จำนวน
ประชากร 1,835 คน ประชากรส่วนใหญ่เป็นคนท้องถิ่นเดิม แต่ปัจจุบันมีชาวต่างถิ่นเข้ามาอาศัยอยู่มาก
พอสมควร (ยังไม่มีการสำรวจอย่างเป็นทางการ) และมีเขตพื้นที่ ดังนี้

ทิศเหนือ เริ่มตั้งแต่บริเวณคิวรช้างเผือก ถนนสนามกีฬาไปตามถนนสนามกีฬาไปจนถึงสนามกีฬาเทศบาลนครเชียงใหม่

ทิศใต้ เริ่มตั้งแต่สี่แยกน้ำพุถนนมณีนพรัตน์ไปจนถึงสามแยกวัดเชียงยืน

ทิศตะวันออก เริ่มตั้งแต่สามแยกวัดเชียงยืนไปตามถนนสนามกีฬา จนถึงหน้าสนามกีฬาเทศบาลนครเชียงใหม่

ทิศตะวันตก เริ่มตั้งแต่บริเวณคิวรช้างเผือก ถนนสนามกีฬาไปจนถึงสี่แยกน้ำพุตรงกันข้ามตลาดช้างเผือก

14. ชุมชนหมู่บ้านอนุอารี ตั้งอยู่ที่ถนนสนามกีฬา ซอย 1 ตำบลศรีภูมิ อำเภอเมือง จังหวัดเชียงใหม่ ชุมชนหมู่บ้านอนุอารี เป็นชุมชนขนาดกลาง แต่เดิมพื้นที่เป็นท้องนาและแอ่งน้ำขนาดใหญ่ มีหนองน้ำอยู่ทั่วไป ทำให้เกิดน้ำท่วมทุกปี ต่อมาเจ้าของหมู่บ้านได้ทำการถมดินและจัดสรรให้เป็นหมู่บ้านขึ้นให้ชื่อว่าหมู่บ้านอนุอารี ต่อมาได้จัดตั้งขึ้นเป็นชุมชนขึ้นกับเทศบาลนครเชียงใหม่ เมื่อเดือนมิถุนายน ปี พ.ศ. 2545 และภายในชุมชนได้มีการก่อสร้างและหอพักเพิ่มขึ้น ทำให้สมาชิกของชุมชนเกือบครึ่งหนึ่งเป็นผู้ที่ย้ายมาจากถิ่นอื่น ปัจจุบันมีนายสมาน สุรวาลย์ เป็นผู้นำชุมชน ชุมชนอนุอารีมีจำนวนครัวเรือน 106 ครัวเรือน จำนวนประชากร 545 คน และมีอาณาเขต ดังนี้

ทิศเหนือ เริ่มตั้งแต่คลองร่องกระแจะไปจนถึงคลองบ่าบัดน้ำเสียมแม่ข่า

ทิศใต้ เริ่มตั้งแต่ร้านอาหารหมู่มุ่มไปจนถึงอู่ซ่อมรถสุริยา ถนนสนามกีฬา

ทิศตะวันออก เริ่มตั้งแต่คลองบ่าบัดน้ำเสียมแม่ข่า เลียบคลองแม่ข่า ไปจนถึงร้านอาหารหมู่มุ่ม ถนน

ทิศตะวันตก เริ่มตั้งแต่คลองร่องกระแจะไปจนถึงอู่ซ่อมรถสุริยาติดแนวเขตชุมชนเชียงยืน

15. ชุมชนช่วงสิงห์พัฒนา ตั้งอยู่ที่ ถนนเวสาลี ซอย 5 ตำบลช้างเผือก อำเภอเมือง จังหวัดเชียงใหม่ เป็นชุมชนขนาดใหญ่ แต่เดิมพื้นที่บริเวณนี้เป็นทุ่งนา มีบ้านเรือนไม่มากนัก เมื่อ 20 ปีที่ผ่านมา ได้มีการสร้างถนนซูเปอร์ไฮเวย์สายเชียงใหม่ – ลำปาง ทำให้ประชากรย้ายมาอาศัยอยู่ในชุมชนมากขึ้น และถนนภายในชุมชนยังเป็นทางลัดเข้าสู่ตัวเมืองเชียงใหม่ ทำให้มีรถสัญจรไปมาอยู่ตลอดเวลา ในเดือนมิถุนายน 2545 ได้จัดตั้งเป็นชุมชนขึ้นกับเทศบาลนครเชียงใหม่ ต่อมาทางเทศบาล

นครเชียงใหม่ได้สร้างถนนใหม่ภายในชุมชน ทำให้บ้านเรือนดั้งเดิมมีสภาพพื้นที่ต่ำกว่าถนนที่สร้างขึ้นใหม่ จึงทำให้พื้นที่บริเวณชุมชนเกิดน้ำท่วมขังในช่วงฤดูฝน ชุมชนช่วงสิงห์พัฒนามีจำนวนครัวเรือน 526 ครัวเรือน จำนวนประชากร 1,792 คน ส่วนใหญ่มีอาชีพรับจ้าง และค้าขาย มีอาณาเขต ดังนี้

ทิศเหนือ เริ่มตั้งแต่ตลาดสดบริบูรณ์ ไปตามถนนโชตนา ซอย 5 ไปจนถึง

ลำเหมืองแม่ข่า

ทิศใต้ เริ่มตั้งแต่ซอยหลังวัดช่วงสิงห์ ไปตามถนนเชียงใหม่ – ลำปาง

ผ่านสี่แยกช่วงสิงห์ไปจนถึงถนนซอยทุ่งพัฒนา

ทิศตะวันออก เริ่มตั้งแต่ถนนซอยทุ่งพัฒนาไปตามลำคลองแม่ข่า ไปจนถึง

โรงโม่น้ำแข็ง ถนนโชตนา

ทิศตะวันตก เริ่มตั้งแต่ถนนซอยหลังวัดช่วงสิงห์ ไปตามคลองชลประทาน

จนถึงหลังสุสานจีน

16. ชุมชนวัดชมพูข้างม่อย ตั้งอยู่ในวัดชมพู เลขที่ 39 ถนนข้างม่อยเก่า ตำบลข้างม่อย อำเภอเมือง จ.เชียงใหม่ ชุมชนวัดชมพูข้างม่อย เป็นที่ตั้งของวัดโบราณที่สำคัญ 3 วัด ได้แก่ วัดชัยศรีภูมิ ซึ่งสร้างขึ้นในสมัยพระเจ้าติโลกราช วัดหนองคำสร้างเมื่อ พ.ศ. 2380 และวัดชมพูสร้างมาประมาณ 600 ปี อดีตเป็นชุมชนแหล่งดีเหล็ก ทำมีด ขวานและขมมเงิน และชุมชนนี้ประกอบด้วยชุมชนย่อย 4 แห่งคือ ชุมชนย่อยหนองล่อม ชุมชนย่อยวัดหนองคำ ชุมชนย่อยฝั่งตะวันออกติดคลองแม่ข่า และชุมชนย่อยวัดชมพู ในเดือนมกราคม ปี พ.ศ. 2546 ได้จัดตั้งเป็นชุมชนขึ้นกับเทศบาลนครเชียงใหม่ มีจำนวนครัวเรือน 309 ครัวเรือน จำนวนประชากร 1,080 คน ประชากรส่วนใหญ่เป็นคนพื้นเมืองเดิม มีอาชีพรับจ้าง ค้าขาย และ ประกอบธุรกิจส่วนตัว และมีอาณาเขต ดังนี้

ทิศเหนือ เริ่มตั้งแต่วัดชัยศรีภูมิไปตามถนนวิชยานนท์ไปจนถึงสี่แยกถนน

วิชยานนท์

ทิศใต้ เริ่มตั้งแต่สี่แยกน้ำพุ ถนนข้างม่อย ไปตามถนนข้างม่อยเรื่อยไป

จนถึงสี่แยกศรีนครพิงค์

ทิศตะวันออก เริ่มตั้งแต่สี่แยกถนนวิชยานนท์ไปตามถนนราชวงศ์ ไป

จนถึงสี่แยกศรีนครพิงค์

ทิศตะวันตก เริ่มตั้งแต่วัดชัยศรีภูมิไปตามถนนชัยภูมิ ไปจนถึงสี่แยกน้ำพุ ถนนช้างม่วย

17. ชุมชนวัดเขตวัน ตั้งอยู่ที่ระหว่างถนนช้างม่วย กับถนนท่าแพ เป็นชุมชนเมืองขนาดกลาง ในอดีตชาวบ้านในชุมชนอื่นเรียกชุมชนแห่งนี้ว่า “ชุมชนบ้านเม็งช้างม่วย” เพราะเป็นที่อยู่อาศัยของ ชาวเม็ง (มอญ) ในปัจจุบันมีลูกหลานที่สืบเชื้อสายชาวเม็งอยู่เป็นจำนวนมาก และมีผู้คนอพยพมาอาศัย อยู่ในชุมชนเป็นจำนวนเพิ่มขึ้น ประชาชนในชุมชนส่วนใหญ่มีอาชีพค้าขาย รองลงมาคืออาชีพรับ ราชการและรับจ้างตามลำดับ ภายในชุมชนมีวัดเก่าแก่และสำคัญซึ่งเป็นที่ประดิษฐานพระพุทธรูปและ เจดีย์ ซึ่งเป็นที่เคารพศรัทธาของประชาชนในชุมชน คือ “วัดเขตวัน” และ “วัดอุทรายคำ” ซึ่งวัดอุ ทรายคำนี้เป็นที่ประดิษฐานพระพุทธรูปหยกองค์ใหญ่ที่สุดในภาคเหนือ ในปี พ.ศ. 2546 ได้จัดตั้งเป็น ชุมชนรวมเข้าอยู่กับเทศบาลนครเชียงใหม่ มีจำนวนครัวเรือน 197 ครัวเรือน และมีจำนวนประชากร 585 คน มีอาณาเขต ดังนี้

ทิศเหนือ เริ่มตั้งแต่สี่แยกน้ำพุถนนช้างม่วย ไปตามถนนช้างม่วยเรื่อยไป จนถึงหน้าวัดหนองคำ

ทิศใต้ เริ่มตั้งแต่แยกประตูท่าแพ ถนนท่าแพ ไปจนถึงถนนท่าแพ ซอย 2

ทิศตะวันออก เริ่มตั้งแต่ถนนท่าแพ ซอย 2 ด้านซ้ายมือหน้าวิระคอร์ท ไป จนถึงทางแยกหน้าวัดหนองคำ

ทิศตะวันตก เริ่มตั้งแต่สี่แยกน้ำพุ ถนนช้างม่วย ไปตามถนนชัยภูมิเรื่อยไป จนถึงแยกประตูท่าแพ ถนนท่าแพ

18. ชุมชนบ้านปิง ตั้งอยู่ที่ถนนราชวิถี ตำบลศรีภูมิ อำเภอเมือง จังหวัดเชียงใหม่ เป็นชุมชน เก่าแก่ ตั้งอยู่ภายในเขตบริเวณเมืองเก่าหลังประตูท่าแพ ซึ่งเป็นที่ตั้งของศาสนสถานเป็นส่วนใหญ่ โดยมีวัดอยู่ในชุมชนถึง 7 วัดคือ วัดบ้านปิง วัดอุโมงค์ วัดดวงดี วัดสำเภา วัดหมื่นล้าน วัดดอกคำและ วัดดอกเอื้อง อาชีพของชุมชนส่วนใหญ่ประกอบอาชีพค้าขายและให้บริการ อาชีพรับจ้างและรับ ราชการตามลำดับ ในระยะ 30 ปีที่ผ่านมา มีคนต่างถิ่นอพยพเข้ามาอยู่ในชุมชนมากขึ้น โดยเฉพาะใน ระยะ 5 ปีหลัง มีการสร้างอาคารขนาดใหญ่ เช่น เกสต์เฮาส์ และอพาร์ทเมนต์จำนวนมาก ปัจจุบันมี จำนวนอาคารมากกว่า 10 หลัง รวมทั้งมีการขยายตัวของห้องเช่าทำธุรกิจต่างๆ จำนวนมาก ทำให้มี

ของเสียเพิ่มขึ้นมากทั้งขยะและน้ำเสียจนเกินกว่าที่ทางระบายน้ำเดิมจะรองรับได้ ในปี พ.ศ. 2547 ได้มีการจัดตั้งเป็นชุมชนตามการขยายการปกครองของเทศบาลนครเชียงใหม่ ชุมชนบ้านปิง มีจำนวนครัวเรือน 319 ครัวเรือน จำนวนประชากร 1,057 คน และมีอาณาเขต ดังนี้

ทิศเหนือ เริ่มตั้งแต่สี่แยกน้ำพุ ถนนราชวิถี ไปจนถึงศาลแขวงจังหวัดเชียงใหม่หลังเก่า
 ทิศใต้ เริ่มตั้งแต่สี่แยกโรงแรมมนตรีไปตามถนนราชดำเนิน ไปจนถึงสี่แยกกลางเวียง
 ทิศตะวันออก เริ่มตั้งแต่โรงแรมมนตรี ไปตามถนนมูลเมือง ไปจนถึงสี่แยกน้ำพุ ถนนราชวิถี
 ทิศตะวันตก เริ่มตั้งแต่สี่แยกกลางเวียง ไปตามถนนพระปกเกล้า ไปจนถึงศาลแขวงจังหวัดเชียงใหม่หลังเก่า

19. ชุมชนหลังกอก ตั้งอยู่ที่ บริเวณจุดตัดระหว่างถนนเชียงใหม่ – ลำปาง กับถนนโชตนา เป็นชุมชนเกิดใหม่ หลังจากวิทยาลัยครูเชียงใหม่มีการขยายตัวมีจำนวนนักเรียนมากขึ้นทำให้มีผู้คนอพยพมาตั้งถิ่นฐานและค้าขายมากขึ้น ชื่อ “หลังกอก” มาจากคำว่า ตรอกหรือซอย ที่เป็นคดโค้งทางเดินลงมาทุ่งนาของชาวบ้าน ซึ่งใช้สัญจรเป็นประจำ ทำให้เกิดเป็นทางเดินขนาดใหญ่ที่เป็นทางลาดชันต่อมาได้พัฒนากลายเป็นตรอกทางเดินของชาวบ้าน ในปัจจุบันทางดังกล่าวได้พัฒนาเป็นถนนชื่อถนนหลังกอก และได้นำมาตั้งเป็นชื่อชุมชนหลังกอก และจัดตั้งเป็นชุมชนของเทศบาลนครเชียงใหม่ เมื่อปี พ.ศ. 2553 ในปีที่ทำการศึกษาพบว่า เทศบาลนครเชียงใหม่ยังไม่ได้สำรวจจำนวนครัวเรือนและจำนวนประชากรอย่างเป็นทางการ แต่มีการกำหนดอาณาเขต ดังนี้

ทิศเหนือ ดิດถนนเชียงใหม่ – ลำปาง
 ทิศใต้ ดิດถนนพัฒนาช้างเผือก และลำห้วยหลังกอก
 ทิศตะวันออก ดิດคลองแม่ข่า
 ทิศตะวันตก ดิດถนนโชตนา

20. **ชุมชนเอื้ออาทรป่าดั้น** ตั้งอยู่ทางทิศเหนือสุดของเขตเทศบาลนครเชียงใหม่ บริเวณติดริมฝั่งตะวันตกของแม่น้ำปิง เป็นชุมชนดั้งเดิมใหม่ โดยแท้จริงแล้วเป็นบริเวณที่สร้างที่อยู่อาศัยในโครงการเอื้ออาทรของการเคหะแห่งชาติ ลักษณะทางการภาพเป็นตึกสูง 5 ชั้น จำนวน 31 ตึก มีรั้วกั้นอาณาเขตแน่นอน มีทางออกเพียงทางเดียว มีประชาชนเริ่มเข้ามาอาศัยประมาณเดือนมกราคม 2552 ประชากรมีความหลากหลายสูง ทั้งศาสนา วัฒนธรรมและพื้นเพดั้งเดิม หรือการศึกษา มีความเป็นอยู่แบบตัวใครตัวมันเนื่องจากไม่เคยรู้จักกันมาก่อน แนวความคิด ทักษะ วิสัยทัศน์ ล้วนแตกต่างกัน จึงต้องใช้ความพยายาม ความอดทนสูงในการรวมตัวให้เป็นชุมชนที่มีความเข้มแข็ง มีการพัฒนาไปในทิศทางเดียวกันเพื่อการพัฒนาที่ยั่งยืน ชุมชนเอื้ออาทรป่าดั้นได้รับการจัดตั้งเป็นชุมชนครั้งแรกเมื่อวันที่ 30 ธันวาคม 2553 มีประธานชุมชนคนแรกคือ นายสมโภชน์ ขาวหิรัญ ชุมชนนี้ยังไม่ได้มีการสำรวจจำนวนครัวเรือนและจำนวนประชากรอย่างเป็นทางการ แต่มีอาณาเขต ดังนี้

ทิศเหนือ	ติดต่อกับเขต อำเภอแมริม
ทิศใต้	ติดบ้านพักของเขตหมู่บ้านเทียมพร
ทิศตะวันออก	ติดถนนป่าดั้น และริมฝั่งตะวันตกของแม่น้ำปิง
ทิศตะวันตก	เป็นพื้นที่ว่างเปล่า และติดกับหมู่บ้านสุขโขโตบางส่วน

จากการศึกษาพื้นที่ข้างต้นทำให้คณะผู้วิจัยและชุมชนเห็นว่าการพัฒนาด้านการศึกษาจะตอบสนองความต้องการของชุมชน และจะนำไปสู่ความมั่นคงในชีวิตและในสังคม ดังคำพังเพยที่ว่า "มีวิชาเหมือนมีทรัพย์อยู่นับแสน" เพราะวิชาความรู้ถือได้ว่าเป็นทรัพย์สินทางปัญญาที่เราสามารถแสวงหาและพัฒนาตนเองได้ให้เท่าทันการเปลี่ยนแปลงของโลก การศึกษาจะเป็นหนทางแห่งการพัฒนาชีวิตและสร้างความมั่นคงให้กับชีวิตและสังคม ไม่ว่าจะเป็นการศึกษาในระบบโรงเรียนหรือนอกระบบโรงเรียน เพราะหากชุมชนและสังคมเป็นสังคมแห่งการเรียนรู้ในทุกด้านก็จะส่งผลต่อการเรียนรู้เพื่อพัฒนาตนเองซึ่งโดยทั่วไปจะสร้างให้คนมีศักยภาพ ดังนี้

1. การเข้าถึงความรู้ ข่าวสารข้อมูล ติดตามสถานการณ์ความเปลี่ยนแปลงของสังคม และการได้รับโอกาสที่ดีต่าง ๆ

2. เป็นคนช่างสังเกต มีความคิดสร้างสรรค์ สร้างมุมมองที่หลากหลายจากข้อมูลข่าวสารที่ได้รับ ทั้งการคิดแบบวิเคราะห์และสังเคราะห์ แยกแยะเหตุผล ข้อดี ข้อเสีย จากปัญหาและอุปสรรค
3. สนใจใฝ่รู้ จากแหล่งความรู้ต่าง ๆ โดยวิธีการอ่าน เช่น อ่านหนังสือ การฟังข่าวสารจากวิทยุ โทรทัศน์ อินเทอร์เน็ต หรือการเข้าไปมีส่วนร่วมปฏิบัติจริง การทดลองทำจริง
4. เข้ารับการอบรมความรู้ การฝึกอาชีพ ฝึกฝนทักษะหรือประสบการณ์ที่เกี่ยวกับการทำงาน เพื่อนำไปใช้ประโยชน์ในชีวิตประจำวัน และเพิ่มพูนความรู้พัฒนาตนเอง
5. ไม่หยุดแสวงหาความรู้เพียงในตำรา เกิดการเรียนรู้จากการลงมือปฏิบัติจริง (learning by doing) ทำให้รู้และเข้าใจอย่างแท้จริง เพราะเชื่อว่าประสบการณ์และการลงมือปฏิบัติเป็นการเก็บเกี่ยวและสร้างความรู้อย่างหนึ่ง

6. แนวคิดทฤษฎีเกี่ยวกับคุณธรรม จริยธรรม

นักจิตวิทยาและนักการศึกษาได้มีแนวคิดเกี่ยวกับทฤษฎีทางคุณธรรมจริยธรรมที่แตกต่างกันออกไป บ้างเชื่อว่า มนุษย์สามารถควบคุมพฤติกรรมของตนเองได้ด้วยตัวเอง บ้างเชื่อว่า สิ่งแวดล้อมต่างหาก คือ ตัวควบคุม อย่างไรก็ตามมีทฤษฎีที่เป็นที่ยอมรับ ดังนี้

6.1 ทฤษฎีกระจ่างค่านิยม (Value Clarification Theory)

ทฤษฎีกระจ่างค่านิยมมีหลักสำคัญ คือ การช่วยให้บุคคลเกิดความกระจ่างในค่านิยมที่ตนยึดถือ หรือ มีความเชื่อว่าดี ถูกต้อง หรือควรจดจำ เป็นกระบวนการที่จะทำใ้บุคคลเกิดความกระจ่างในจริยธรรมของตนเอง รู้จักตนเอง รู้จักผู้อื่น สังคม และสิ่งแวดล้อม เป็นวิธีการที่จะให้บุคคลยอมรับความรู้สึก และความคิดด้วยตนเองภายใต้สถานการณ์ที่กำหนด แนวคิดทฤษฎีนี้ เชื่อว่า ผลที่จะได้จากจากกระบวนการนี้จะเอื้อให้ความคิดกับการกระทำสัมพันธ์กัน และเชื่อว่า ถ้าบุคคลมีความสามารถคิด หรือ ได้ความรู้สึกของตนเองออกมา และตอบคำถามหรือสามารถวิเคราะห์ผลของพฤติกรรมที่แสดงออกของตนเองได้ดี จะช่วยให้บุคคลเกิดความกระจ่างในความเชื่อ เจตคติ และค่านิยมของตนเองที่ถูกต้องเป็นธรรมได้

6.2 ทฤษฎีปรับเปลี่ยนพฤติกรรม (Behavior Modification Theory)

ทฤษฎีปรับเปลี่ยนพฤติกรรมมีหลักสำคัญ คือ พฤติกรรมของบุคคลที่แสดงออกจะมีอิทธิพลต่อการแสดงพฤติกรรมของบุคคลในอนาคต พฤติกรรมที่แสดงออกแล้วได้รับผลเป็นที่พึงพอใจจะมีแนวโน้มให้เกิดพฤติกรรมนั้นอีกโดยเงื่อนไขของการเสริมแรง (Reinforcement) แต่ถ้าหากพฤติกรรมใดที่แสดงออกแล้วได้รับผลไม่พึงพอใจ พฤติกรรมนั้นมีแนวโน้มว่าจะไม่เกิด การลงโทษ

(Punishment) จึงเป็นการให้สิ่งที่ไม่พึงพอใจ เพื่อลดหรือระงับพฤติกรรมที่ไม่พึงปรารถนา ซึ่งบุคคลสามารถรับการเสริมแรงหรือการลงโทษได้ ตามหลักการ คือ ถ้าต้องการให้เกิดพฤติกรรมใด ก็ใช้การเสริมแรง ถ้าไม่ต้องการให้เกิดพฤติกรรมใด ก็ใช้วิธีลงโทษ

6.3 ทฤษฎีการเรียนรู้ทางสังคม (Social Learning Theory)

ทฤษฎีการเรียนรู้ทางสังคมมีหลักสำคัญ คือ เน้นที่ความเข้าใจเกี่ยวกับกฎเกณฑ์ที่เกิดจากการเรียนรู้สำหรับการประเมินความผิดถูกของพฤติกรรม ทฤษฎีนี้เชื่อว่า มนุษย์เรียนรู้โดยการสังเกตสิ่งแวดล้อมซึ่งเกิดจากประสบการณ์ จากคำบอกเล่า และข้อบ่งชี้จากเอกสารความรู้ที่มนุษย์ได้เรียนรู้เหล่านี้ สามารถใช้เป็นตัวควบคุมพฤติกรรมของคนได้ การที่มนุษย์ได้มีโอกาสสังเกตพฤติกรรมของผู้อื่นและผลของพฤติกรรมนั้น เขาสามารถคาดหมายเหตุการณ์อื่น ๆ ที่จะเกิดขึ้นใหม่ได้ ฉะนั้นอิทธิพลสำคัญต่อการเรียนรู้ของบุคคล ได้แก่ ครอบครัว เพื่อน เหตุการณ์ที่เกิดขึ้นจริง คำบอกเล่าและสื่อมวลชนอื่น ๆ ซึ่งต้นฉบับที่ดีและกระตุ้นความสนใจ จะช่วยให้บุคคลเลียนแบบพฤติกรรมที่ดีได้

6.4 ทฤษฎีพัฒนาการทางจริยธรรมของเพียเจต์ (Piaget)

ทฤษฎีนี้มีหลักสำคัญว่า พัฒนาการทางจริยธรรมของมนุษย์นั้น ขึ้นอยู่กับความฉลาดในการที่จะรับรู้กฎเกณฑ์ และลักษณะต่าง ๆ ทางสังคม ดังนั้น พัฒนาการทางจริยธรรมของบุคคล จึงขึ้นอยู่กับพัฒนาการทางสติปัญญาของบุคคลนั้น ๆ และได้แบ่งขั้นของพัฒนาการจริยธรรมของมนุษย์ออกเป็น 3 ขั้น คือ

(1) ขั้นก่อนจริยธรรม ได้แก่พัฒนาการของเด็กตั้งแต่แรกเกิดจนถึง 2 ขวบ ความสามารถในการรับรู้สิ่งแวดล้อมอย่างละเอียดของเด็กในวัยนี้ยังไม่มี แต่มีความต้องการทางร่างกาย ซึ่งต้องการที่จะได้รับการตอบสนองโดยไม่คำนึงถึงกาลเทศะใด ๆ ทั้งสิ้น เมื่อเด็กเริ่มมีความสามารถก็จะเริ่มเรียนรู้สภาพแวดล้อมและบทบาทของตนเองต่อบุคคลอื่น

(2) ขั้นยึดคำสั่ง ได้แก่การพัฒนาการของเด็กอยู่ในช่วง 2-8 ปี เด็กจะมีความเกรงกลัวผู้ใหญ่และเห็นว่าคำสั่งของผู้ใหญ่ เป็นสิ่งที่ตนเองต้องกระทำตาม

(3) ขั้นยึดหลักแห่งตน ได้แก่พัฒนาการของเด็กอยู่ในช่วง 8-10 ปี เพียเจต์เชื่อว่า เด็กการพัฒนาการของเด็กวัยนี้เกิดขึ้นจากพัฒนาการทางสังคมและจากประสบการณ์ในการมีบทบาทในกลุ่มเพื่อนด้วยกัน ความเกรงกลัวอำนาจภายนอก เป็นต้น

6.5 ทฤษฎีพัฒนาการทางจริยธรรมของโคลเบอร์ก (Kohlberg)

พัฒนาการทางจริยธรรมตามทฤษฎีนี้ โคลเบอร์กพบว่า พัฒนาการทางจริยธรรมของมนุษย์มิได้บรรลุจุดสมบูรณ์เมื่ออายุได้ 10 ปี แต่พัฒนาการยังดำเนินต่อไปอีกหลายขั้นตอน จากอายุ 11

- 25 ปี และเขาเชื่อว่า ในการจัดชั้นพัฒนาการทางจริยธรรมนั้น จะต้องใช้การให้เหตุผลเชิงจริยธรรมอย่างเดียวเท่านั้น

โคลเบอร์กได้ศึกษาพัฒนาการทางจริยธรรมของเพียเจท์และพบความจริงว่า พัฒนาการทางจริยธรรมนั้นมีถึง 6 ขั้นตอน โดยเชื่อว่า มนุษย์สามารถบรรลุจริยธรรมขั้นสูงสุดได้เมื่อมีเหตุผล และความคิดในวัยผู้ใหญ่ จะมีลักษณะเป็นเหตุผลสากล เป็นอุดมคติไม่เข้าข้างตน ซึ่งเขาได้แบ่งชั้นทางจริยธรรมเป็น 6 ชั้น และจัดเป็นระดับไว้ 3 ระดับดังนี้

1. ระดับก่อนเกณฑ์ (Pre-conventional Level)

ระดับนี้บุคคลจะสนองตอบต่อกฎเกณฑ์ที่ผู้มีอำนาจเหนือตนกำหนดไว้ บุคคลจะเลือกทำพฤติกรรมเฉพาะที่จะเป็นประโยชน์ต่อตนเอง โดยไม่คำนึงถึงผลที่จะเกิดขึ้นกับผู้อื่น ในระดับนี้แบ่งออกเป็น 2 ชั้น คือ

ขั้นที่ 1 หลักการหลบหลีกการถูกลงโทษ (The Punishment and Obedience Orientation) บุคคลผู้มีจริยธรรมในขั้นนี้ จะเลือก หรือ งดกระทำสิ่งใด เพราะกลัวถูกลงโทษ และยอมทำตามคำสั่งของผู้ใหญ่หรือ ผู้มีอำนาจทางกายเหนือตน การตัดสินใจดีหรือไม่ดีขึ้นอยู่กับพฤติกรรมนั้น ๆ ว่าทำไปแล้วโดนลงโทษหรือไม่

ขั้นที่ 2 การแสวงหารางวัล (The Instrumental Relativist Orientation) บุคคลผู้มีจริยธรรมในขั้นนี้ จะเลือกกระทำในสิ่งที่จะนำความพอใจมาให้ตนเท่านั้น ตัดสินการกระทำตามใจตนเอง มักเป็นไปในรูปที่ต้องการรางวัลจากผู้อื่น การที่ทุกคนทำในสิ่งที่เขาต้องการเป็นสิ่งที่ถูกต้อง แม้ว่า การกระทำนั้นจะขัดกับผู้อื่น หรือความไม่ถูกต้องของสังคม ชอบการแลกเปลี่ยนที่เท่าเทียมกัน เช่น หนูจะขยันเรียนให้สอบได้ที่ 1 ถ้าแม่ซื้อจักรยานให้หนู

2. ระดับตามกฎเกณฑ์ (Conventional Level)

ระดับนี้ บุคคลกระทำไปตามความคาดหวังของบุคคลอื่น การดำเนินและยกย่องชมเชยจากสังคมเป็นสิ่งที่ควบคุมความประพฤติมีการกระทำตามกฎเกณฑ์ของกลุ่มย่อย ๆ ของตน ระดับนี้ยังการควบคุมจากภายนอก แต่ยังมีความสามารถเอาใจเขามาใส่ใจเรา ทั้งสามารถแสดงบทบาทที่สังคมต้องการได้ ระดับนี้ แบ่งเป็น 2 ชั้น คือ

ขั้นที่ 1 หลักการทำตามผู้อื่นเห็นชอบ (The Interpersonal Concordance Orientation) ผู้มีจริยธรรมขั้นนี้มุ่งที่จะทำให้ผู้อื่นพอใจ เพื่อให้เขายอมรับเข้าเป็นพวกชอบคล้อยตามคนอื่น โดยเฉพาะเพื่อน ทำตามแบบแผนที่คนส่วนใหญ่ยึดถือ

ขั้นที่ 2 หลักการทำตามหน้าที่สังคม (The Law and order Orientation) บุคคลจะรู้ถึงบทบาทหน้าที่ของตนในฐานะเป็นหน่วยหนึ่งของสังคม จะต้องทำหน้าที่ตามกฎหมายเกณฑ์ต่าง ๆ ที่สังคมตั้งไว้ ความถูกต้องขึ้นอยู่กับสังคม สังคมจะเป็นตัวกำหนดการปรับปรุงเปลี่ยนแปลง

3. ระดับเหนือเกณฑ์ (Post-conventional Level)

ระดับนี้เป็นระดับที่มีจริยธรรมเป็นของตนเอง ซึ่งอยู่ในวัยผู้ใหญ่เพียงส่วนน้อย และมักจะมีในอายุ 20 ปีขึ้นไป ระดับนี้ มีการตัดสินใจขัดแย้งด้วยการนำความคิดตรรกะตรงด้วยตนเอง แล้วตัดสินใจไปตามแต่จะ เห็นความสำคัญของสิ่งใดมากกว่ากัน การยอมรับกฎเกณฑ์ของสังคม จะตั้งอยู่บนพื้นฐานของจริยธรรมสากลที่กำหนดขึ้นน้อยเป็นที่ยอมรับของทุกสังคม ระดับนี้แบ่งเป็น 2 ขั้น คือ

ขั้นที่ 1 หลักการทำตามคำมั่นสัญญา (The Social Contract Legalistic Orientation) ผู้มีจริยธรรมขั้นนี้ยังยึดมั่นในสิ่งที่ถูกต้องตามกฎหมายแต่ยังเห็นว่า การแก้ไขเปลี่ยนแปลงกฎเป็นสิ่งทำได้ เมื่อได้ใช้วิจารณญาณด้วยเหตุผลที่จะทำให้เกิดประโยชน์แก่สังคม

ขั้นที่ 2 หลักการยึดอุดมคติสากล (The Universal Ethical Principle Orientation) ผู้มีจริยธรรมในขั้นนี้ถือว่า ความถูกต้องตัดสินด้วยจิตสำนึกที่สอดคล้องกับหลักจริยธรรมที่ตนเลือกแล้ว และมีความสมเหตุสมผลที่เป็นสากล โดยคำนึงถึงความเท่าเทียมของสิทธิมนุษยชนเคารพในศักดิ์ศรีของความเป็นมนุษย์ของแต่ละคน

การพัฒนาทางจริยธรรมทั้ง 6 ขั้นตอนของโคลเบอร์ก สามารถสรุปเป็นตารางการแสดงผลเชิงจริยธรรม 6 ขั้น 3 ระดับจริยธรรม ได้ดังนี้

ตารางที่ 2.8 การแสดงผลเชิงจริยธรรม

ขั้นการใช้เหตุผลเชิงจริยธรรม	ระดับของจริยธรรม
ขั้นที่ 1 หลักการหลบหลีกการถูกลงโทษ (2-10 ปี)	1. ระดับก่อนเกณฑ์ (2-10)
ขั้นที่ 2 หลักการแสวงหารางวัล (7-10 ปี)	ระดับต่ำ
ขั้นที่ 3 หลักการทำตามที่ผู้อื่นเห็นชอบ (13-16 ปี)	2. ระดับตามกฎหมาย (10-16 ปี)
ขั้นที่ 4 หลักการทำตามหน้าที่ทางสังคม (13-16ปี)	ระดับกลาง
ขั้นที่ 5 หลักที่ทำตามคำมั่นสัญญา (16 ปีขึ้นไป)	3. ระดับเหนือเกณฑ์
ขั้นที่ 6 หลักการยึดอุดมคติสากล (ผู้ใหญ่)	(ระดับสูง)

โคลเบอร์กเชื่อว่า พัฒนาการทางการใช้เหตุผลเชิงจริยธรรมนั้น จะ เป็นไปตามขั้นจากขั้นที่ 1 ผ่านแต่ละขั้นไปจนถึงขั้นที่ 6 บุคคลจะพัฒนาข้ามขั้นมิได้ เพราะการใช้เหตุผลในขั้นที่สูงขึ้นไป จะเกิดขึ้นด้วยการมีความสามารถในการใช้เหตุผลในขั้นที่ต่ำกว่าอยู่ก่อนแล้ว และต่อมาบุคคลที่ได้รับประสบการณ์ทางสังคมใหม่ ๆ หรือสามารถเข้าใจความหมายของประสบการณ์เก่า ๆ ได้ดีขึ้นตามลำดับ ส่วนบ่อเกิดของเหตุผลเชิงจริยธรรมนั้น โคลเบอร์กมีความเห็นว่า จากการพัฒนาทางการเรียนรู้ในขณะที่บุคคลได้มีโอกาสติดต่อกับผู้อื่น การได้เข้ากลุ่มทางสังคมประเภทต่าง ๆ จะช่วยให้ผู้ที่มีความฉลาดได้เรียนรู้บทบาทของตนเอง และของผู้อื่น อันจะช่วยให้เขาพัฒนาทางจริยธรรมในขั้นสูงขึ้นไปได้อย่างรวดเร็ว โคลเบอร์กเชื่อว่า การพัฒนาทางจริยธรรมนั้น มิใช่การรับรู้จากการพำสอนของผู้อื่น โดยตรง แต่เป็นการผสมผสานระหว่างความรู้เกี่ยวกับบทบาทของตนต่อผู้อื่นด้วย รวมทั้งข้อเรียกร้องและกฎเกณฑ์ของกลุ่มต่าง ๆ ซึ่งอาจจะขัดแย้งกัน แต่ในขณะที่เดียวกันก็ผลักดันให้บุคคลพัฒนาไปตามขั้นตอนในทิศทางเดียวกันเสมอ ไม่ว่าจะบุคคลจะอยู่ในกลุ่มใด สังคมใดก็ตาม

6.6 ทฤษฎีต้นไม้คุณธรรมจริยธรรมของดวงเดือน พันธุมนาวิน

ทฤษฎีเกี่ยวกับคุณธรรมจริยธรรมที่นำเสนอโดย ดวงเดือน พันธุมนาวิน (2544:187-199) คือ ทฤษฎีต้นไม้คุณธรรมจริยธรรม อธิบายไว้ว่า ลักษณะพื้นฐานและองค์ประกอบทางจิตใจซึ่งจะนำไปสู่พฤติกรรมที่พึงปรารถนา เพื่อส่งเสริมให้บุคคลเป็นคนดี และคนเก่ง โดยศึกษาถึงสาเหตุพฤติกรรมของคนดีและคนเก่งรวมถึงสาเหตุของพฤติกรรมต่าง ๆ ของคนไทยทั้งเด็กและผู้ใหญ่อายุตั้งแต่ 6-60 ปีว่าพฤติกรรมเหล่านั้น มีสาเหตุทางจิตใจอะไรและนำมาประยุกต์เป็นทฤษฎีต้นไม้จริยธรรมสำหรับคนไทยโดยแบ่งต้นไม้จริยธรรมออกเป็น 3 ส่วน ดังนี้

1. ส่วนดอกผล แสดงถึงพฤติกรรมการทำงานที่ดีละเว้นความชั่วและพฤติกรรมการทำงานอย่างขยันขันแข็ง ซึ่งล้วนแต่เป็นพฤติกรรมของพลเมืองดีพฤติกรรมที่เอื้อเพื่อต่อการพัฒนาประเทศ

2. ส่วนลำต้นแสดงถึงพฤติกรรมการทำงานอาชีพอย่างขยันขันแข็ง ซึ่งประกอบด้วยจิตลักษณะ 5 ด้าน คือ

- (1) เหตุผลเชิงจริยธรรม คือ ความซื่อสัตย์สุจริต มีความรับผิดชอบ
- (2) มุ่งอนาคตและการควบคุมตนเอง คือ การรู้จักควบคุมตนเองให้อุดหนุน มีความภูมิใจในการทำมาค้าดี
- (3) ความเชื่ออำนาจในตน คือ เชื่อว่า ผลที่เกิดมาจากการกระทำของตนเอง

(4) แรงจูงใจใฝ่สัมฤทธิ์ คือ การมุ่งมั่นในการทำงานให้สำเร็จตามจุดหมายกล้าฝ่าอุปสรรคโดยไม่ย่อท้อ

(5) ทักษะคติ คุณธรรมและค่านิยม คือ การมองเห็นและเข้าใจในคุณค่าประโยชน์และความดีของการปฏิบัติหน้าที่

3. ส่วนรศ แสดงถึงพฤติกรรมการทำงาน ประกอบอาชีพอย่างแข็งแกร่ง ประกอบด้วยจิตลักษณะ 3 ด้าน คือ

(1) สติปัญญา คือ ความเฉลียวฉลาด มีความรู้ ความคิดที่เหมาะสมกับอายุ

(2) ประสบการณ์ทางสังคม คือ การรู้จักเอาใจเขามาใส่ใจเรา ได้รับประสบการณ์ทางสังคมอย่างเหมาะสมกับอายุ

(3) สุขภาพจิต คือ การมีความสุขในการทำงานมีอารมณ์มั่นคง

จากแนวคิดทฤษฎีที่เกี่ยวข้องกับคุณธรรมจริยธรรมที่กล่าวมา จะเห็นได้ว่า คุณธรรมจริยธรรมนั้นแม้จะเป็นนามธรรม แต่มีความจำเป็นต่อบุคคลทุกคน ซึ่งไม่ใช่เรื่องยากที่เข้าใจและพัฒนาตนเองให้ประพฤติตนอย่างมีคุณธรรม จริยธรรม ทั้งนี้ ความเที่ยงตรง ความถูกต้อง ความมั่นคง ความสงบเรียบร้อยของสังคม และการมีคุณภาพชีวิตที่ดี ซึ่งเป็นสิ่งที่ทุกคนปรารถนานั้น บุคคลในสังคมส่วนใหญ่ต้องเป็นผู้มีคุณธรรม จริยธรรม ถ้าบุคคลมีความรู้ทางโลกอย่างเดียว ไม่ว่าจะเป็นคนฉลาดเพียงใดก็พลาดพลั้งได้ เราจึงต้องศึกษาหาความรู้ทางคุณธรรม จริยธรรมไว้คอยกำกับความรู้ทางโลกด้วย ความรู้ทางธรรมจะเป็นเสมือนดวงประทีปส่องทางเบื้องหน้านำไปสู่ความสำเร็จได้โดยง่าย

7. งานวิจัยที่เกี่ยวข้อง

นันทนา คชเสนี (2554) ได้สำรวจผลการศึกษาระดับมัธยมศึกษาเตรียมความพร้อมการผลิตกำลังคนสู่การเป็นประชาคมอาเซียนและเปิดเสรีการค้าบริการด้านอุดมศึกษาเกี่ยวกับทัศนคติและการตระหนักรู้เกี่ยวกับอาเซียน โดยสำรวจจากนักศึกษาจำนวน 2,1701 คน จากมหาวิทยาลัยชั้นนำในประเทศสมาชิกอาเซียนทั้ง 10 ประเทศ ผลปรากฏว่า ประเทศไทยมีความรู้เกี่ยวกับอาเซียนอยู่อันดับสุดท้าย ซึ่งเป็นการสะท้อนให้เห็นว่า คนไทยยังไม่มีความรู้ลึกถึงความเป็นพลเมืองอาเซียนเท่าที่ควร ดังนั้น เมื่อประเทศไทยต้องก้าวสู่ความเป็นประชาคมอาเซียนในปี 2558 ทุกภาคส่วนของประเทศจึงจำเป็นต้องเตรียมความพร้อมสำหรับการเปลี่ยนแปลงดังกล่าว เพื่อให้บุคลากรของภาครัฐ ภาคเอกชนและภาคประชาสังคมมีความรู้ ความเข้าใจ และมีสมรรถนะที่จำเป็นเพื่อรองรับบริบทการท างานแบบใหม่ที่มีความซับซ้อนและเชื่อมโยงกันมากขึ้น

ปาจริย์ รุจิแสง (2555) ได้ทำการวิจัย เรื่อง การเตรียมตัวด้านการศึกษาเพื่อเข้าสู่ประชาคมอาเซียน พบว่า กลุ่มตัวอย่างมีการเตรียมตัวระดับปานกลางถึงระดับมาก โดยการรับฟังการวิเคราะห์หรือการแสดงความคิดเห็นเกี่ยวกับการเข้าสู่ประชาคมอาเซียน มีการเตรียมตัวเรียนรู้ภาษาอังกฤษ แต่ไม่มีการเรียนรู้ภาษาของประเทศอื่นในประชาคม มีความรู้ในการหาแหล่งข้อมูลเกี่ยวกับประชาคมและปัจจัยสำคัญที่ทำให้กลุ่มตัวอย่างเกิดการเตรียมความพร้อมมากที่สุด คือ ทัศนคติส่วนบุคคล รองลงมาคือโอกาสในการมีงานทำ และโอกาสในการศึกษาต่อ

เทิดพงษ์ ศรีวิเศษ (2554) ได้ศึกษา เรื่อง การบริหารสถานศึกษาเพื่อความพร้อมสู่ประชาคมอาเซียนของโรงเรียนสังกัดสำนักงานเขตพื้นที่การศึกษามัธยมศึกษาเขต 2 กลุ่มตัวอย่างได้แก่ผู้บริหารและครูสังกัดสำนักงานเขตพื้นที่การศึกษามัธยมศึกษาเขต 2 ผลการวิจัยพบว่า การบริหารสถานศึกษาเพื่อความพร้อมสู่ประชาคมอาเซียนของโรงเรียนสังกัดสำนักงานเขตพื้นที่การศึกษามัธยมศึกษาเขต 2 โดยภาพรวมอยู่ในระดับมาก ผู้บริหารและครูมีการปฏิบัติงานอยู่ในระดับมาก โดยเรียงลำดับ ดังนี้ การส่งเสริมทรัพยากรในการดำเนินงาน การจัดกิจกรรมแลกเปลี่ยนเรียนรู้และการนิเทศภายในสถานศึกษา ผู้บริหารและครูมีการปฏิบัติงานอยู่ในระดับปานกลาง คือ การจัดตั้งเครือข่ายและการวางแผนพัฒนาครู

ศิริรัตน์ สุดใจ (2554) ศึกษา เรื่อง สภาพและความต้องการของการเตรียมความพร้อมบุคลากรทางการศึกษาของโรงเรียนเตรียมทหารเพื่อรองรับการเข้าสู่ประชาคมอาเซียน ผลการศึกษา พบว่า 1) สภาพและความต้องการการเตรียมความพร้อมบุคลากรทางการศึกษาของโรงเรียนเตรียมทหาร อยู่ในระดับมาก ทั้งในส่วนของสภาพความเป็นจริงของการเตรียมความพร้อมและสภาพความต้องการที่คาดหวัง โดยมีค่าเฉลี่ย (μ) ในภาพรวมของสภาพความเป็นจริง 3.62 และมีค่าเฉลี่ย (μ) ในภาพรวมของสภาพที่คาดหวัง 4.38 และมีค่าความต้องการจำเป็น (PNI) 0.210 2) แนวทางการเตรียมความพร้อมบุคลากรทางการศึกษาของโรงเรียนเตรียมทหารเพื่อรองรับการเข้าสู่ประชาคมอาเซียน 11 ประการ ได้แก่ การพัฒนาเทคนิควิธีสอนเพื่อการจัดการเรียนรู้สู่อาเซียน การสร้างบริบทความเป็นอาเซียนในสถานศึกษาอย่างเป็นรูปธรรม การเน้นการใช้สื่อการสอนที่เป็นภาษาต่างประเทศและกำหนดให้มีการประเมินการใช้สื่อการเรียนการสอนภาษาต่างประเทศ การพัฒนาศักยภาพของครูให้มีองค์ความรู้ด้านทักษะการจัดลำดับความคิดในระดับสูง การพัฒนาครูให้มีองค์ความรู้เกี่ยวกับท้องถิ่นและนำมาใช้ในการจัดการเรียนการสอน ส่งเสริมและประสานความร่วมมือระหว่างสถานศึกษากับท้องถิ่น การสร้างความตระหนักและเห็นคุณค่าของคุณธรรมและจริยธรรมวิชาชีพ กำหนดให้ร่วมกันวิเคราะห์หลักเกณฑ์ด้านคุณธรรมและจริยธรรมวิชาชีพเป็นระยะ การพัฒนาศักยภาพครูให้มีองค์ความรู้เกี่ยวกับประชาคม

อาเซียนอย่างถ่องแท้ เน้นการบูรณาการความรู้เกี่ยวกับประชาคมอาเซียนในด้านการเมือง ความมั่นคง อาเซียนกับโรงเรียนเหล่าทัพ และกระทรวงกลาโหม การสร้างและใช้เครื่องมือในการวัด ประเมินผลที่หลากหลายและเหมาะสมกับรูปแบบการจัดการเรียนรู้ การจัดหาเวลาให้ครูได้มีโอกาสเข้าร่วม กิจกรรมพัฒนาวิชาชีพ การจัดและเข้าร่วมกิจกรรมที่ส่งเสริมให้มีการแลกเปลี่ยนเรียนรู้เพื่อสร้างความสัมพันธ์ และการจัดและเข้าร่วมกิจกรรมที่สร้างความสัมพันธ์อันดีระหว่างสถานศึกษากับสังคม

อภิรักษ์ อ่องสันเทียะ (2557) ศึกษาปัจจัยที่คาดว่าจะส่งผลต่อการเปิดเสรีทางการศึกษาในการเข้าสู่ประชาคมอาเซียน กรณีศึกษาสถาบันอาชีวศึกษาของรัฐบาล จังหวัดนครราชสีมา ประชากรที่ใช้ในการศึกษา คือ คณะผู้บริหาร คณะครู-อาจารย์ เจ้าหน้าที่ ของสถาบันอาชีวศึกษาของรัฐบาล จังหวัดนครราชสีมา จำนวน 1,320 คน กลุ่มตัวอย่าง ซึ่งได้มาจากวิธีการสุ่มแบบชั้นภูมิ จำนวน 298 คน ผลการวิจัยพบว่า 1. ปัจจัยที่คาดว่าจะส่งผลต่อการเปิดเสรีทางการศึกษาในการเข้าสู่ประชาคมอาเซียน กรณีศึกษา สถาบันอาชีวศึกษาของรัฐบาล จังหวัดนครราชสีมา ระดับมากคือปัจจัยด้านองค์ความรู้ ปัจจัยด้านนโยบาย ปัจจัยด้านหลักสูตรและการเรียน ปัจจัยด้านสถานศึกษา ปัจจัยด้านบุคลากร ปัจจัยด้านกฎหมาย ปัจจัยด้านกฎระเบียบ ปัจจัยด้านวัฒนธรรม ปัจจัยด้านภาษา ปัจจัยด้านช่วงเวลา ปัจจัยด้านการเงิน/ค่าตอบแทน 2. ปัจจัยที่มีความสัมพันธ์กับ ปัจจัยที่คาดว่าจะส่งผลต่อการเปิดเสรีทางการศึกษาในการเข้าสู่ประชาคมอาเซียน ของรัฐบาล จังหวัดนครราชสีมา คือ อายุของบุคลากร ประสบการณ์ทำงานของบุคลากร สถานศึกษา จำนวนนักเรียนในสถานศึกษา เขตที่ตั้งสถานศึกษา จำนวนของการเข้ารับการอบรมที่เกี่ยวข้องกับประชาคมเศรษฐกิจอาเซียน และระยะเวลาการส่งเสริมการจัดการความรู้เรื่องอาเซียนทั้งที่เป็นทางการและไม่เป็นทางการในสถานศึกษา อย่างมีนัยสำคัญทางสถิติ ที่ระดับ .05

โกมล ไพศาล (2554) ได้ศึกษา เรื่อง การจัดการเรียนรู้ที่ผู้เรียนเป็นผู้สร้างความรู้เองในรายวิชา คณิตศาสตร์วิเคราะห์ พบว่า 1) กิจกรรมการเรียนรู้ ที่ผู้เรียนเป็นผู้สร้างความรู้เอง มีประสิทธิภาพ 73.05 72.16 ซึ่งสูงกว่าเกณฑ์ที่กำหนดไว้ คือ 70/70 2) นักศึกษาที่เรียนโดยใช้กิจกรรมการเรียนรู้ที่ผู้เรียนเป็นผู้สร้างความรู้เอง มีคะแนนเฉลี่ยของผลสัมฤทธิ์ทางการเรียน ไม่แตกต่างจากเกณฑ์ที่กำหนด อย่างมีนัยสำคัญที่ระดับ .05 กล่าวคือ นักเรียนที่เรียนโดยใช้กิจกรรมการเรียนรู้ที่ผู้เรียนเป็นผู้สร้างความรู้เอง มีคะแนนเฉลี่ยของผลสัมฤทธิ์เท่ากับเกณฑ์ร้อยละ 70 และ 3) นักเรียนมีเจตคติต่อกิจกรรมการเรียนรู้ที่ผู้เรียนเป็นผู้สร้างความรู้เอง อยู่ในระดับปานกลาง

กัลปพฤกษ์ มุงเมือง (2546) ได้พัฒนาหนังสืออ่านเพิ่มเติมเพื่อสร้างสรรค์การเรียนรู้ เรื่อง เมืองเทิงบ้านฉัน เพื่อเป็นหนังสือประกอบกลุ่มสาระการเรียนรู้สังคมศึกษา ศาสนา และวัฒนธรรม ชั้น

ประถมศึกษาปีที่ 6 ผลการศึกษาปรากฏว่า หนังสือเพิ่มเติมนี้มีประสิทธิภาพเท่ากับ 80.4/84.5 ซึ่ง สูงกว่าเกณฑ์ประสิทธิภาพ ดังนั้น หนังสือเพิ่มเติมที่สร้างขึ้น มีประสิทธิภาพตามเกณฑ์ 80/80

กชกร ภักดี และคณะ (2552) ได้สร้างหนังสืออ่านเพิ่มเติม เรื่อง "การป้องกันภัยธรรมชาติในพื้นที่เสี่ยงเกิดภัยธรรมชาติจังหวัดตาก" สำหรับนักเรียนชั้นประถมศึกษาปีที่ 5 ผลการศึกษาพบว่าหนังสือมีประสิทธิภาพเท่ากับ 82.60/83.45 ซึ่งสูงกว่าเกณฑ์ 80/80 และนักเรียนมีผลการพัฒนาสูงกว่าก่อนเรียนอย่างมีนัยสำคัญทางสถิติที่ระดับ .01 แสดงว่าหนังสืออ่านเพิ่มเติมที่สร้างขึ้น มีประสิทธิภาพตามเกณฑ์

ทิพย์วรรณ สองกุล และคณะ (2549) ได้พัฒนาหนังสืออ่านเพิ่มเติม เรื่อง "เที่ยวชมอุทยานแห่งชาติทุ่งแสลงหลวง" สำหรับนักเรียนช่วงชั้นที่ 2 ผลการวิจัยพบว่าหนังสือ มีประสิทธิภาพตามเกณฑ์ 80/80 และมีประสิทธิภาพ 85.50/86.29 สูงกว่าเกณฑ์ ผลสัมฤทธิ์ทางการเรียนของนักเรียนหลังเรียนสูงกว่าก่อนเรียนอย่างมีนัยสำคัญทางสถิติที่ระดับ .01 นักเรียนที่เรียนด้วยหนังสืออ่านเพิ่มเติมมีความพึงพอใจทุกด้านอยู่ในระดับมากที่สุด

Wher, Elizabeth Avery (1983 อ้างใน บุปผา มหาสารานนท์. 2542) ได้ศึกษาการใช้หนังสือส่งเสริมการอ่านในหลักสูตรสังคมศึกษาและวิทยาศาสตร์ ระดับชั้นอุดมศึกษาตามความแตกต่างของแต่ละบุคคล ผลการวิจัยพบว่า นักเรียนจำนวน 6 ห้องเรียน มีความสนใจในการอ่านหนังสือเพิ่มขึ้น แต่จำนวนหนังสือที่อ่านมีความแตกต่างกัน ขึ้นอยู่กับความสนใจของแต่ละบุคคล ซึ่งนักเรียนที่ได้รับคำแนะนำให้อ่านหนังสือส่งเสริมการอ่าน ทำให้มีความสนใจอ่านหนังสือเพิ่มขึ้น แต่นักเรียนที่ไม่ได้อ่านหนังสือพบว่า กลุ่มควบคุมมีนักเรียนบางคนอ่านหนังสือแต่ไม่ได้ศึกษาเนื้อหา มีคะแนนเพิ่มขึ้นอย่างมีนัยสำคัญ หนังสือส่งเสริมการอ่าน ช่วยให้ผู้สอนจัดกิจกรรมการเรียนการสอนได้ตามความแตกต่างของแต่ละบุคคล ด้านความสนใจการอ่าน ด้านระดับผลสัมฤทธิ์ทางการเรียน และด้านเจตคติ

Sewell, Elizabeth (2003 อ้างใน นवलจันทร์ รัตนกร และ สุภัทรา จัตรเงิน. 2529) ได้ศึกษา นักเรียนในระดับประถมศึกษาที่เลือกหนังสืออ่านเสริมในเนื้อหาด้วยตนเอง ผลจากการศึกษาพบว่านักเรียน ร้อยละ 63.7 เลือกไม่ตรงกับระดับนักเรียนที่กำลังเรียน และร้อยละ 36.3 เลือกตรงกับระดับการอ่านระหว่างเรียน โดยนักเรียนส่วนใหญ่เลือกหนังสือจากมุมหนังสือในห้องเรียนสูงมาก 90 เล่ม จาก 168 เล่ม ดังนั้น ครูผู้สอนต้องรู้ถึงความต้องการของหนังสือที่เด็กชอบ และควรกระตุ้นให้เด็กรู้จักเลือกสังเกตข้อมูลเพื่อจะได้หนังสืออ่านเสริมได้ตรงกับเนื้อหาในบทเรียน

กชกร ธิปัตติ วิรัช พรหมสุวรรณ และสุจิต เพ็ชรชอบ (2555) ได้ร่วมกันพัฒนาหลักสูตรหมอลำในสถานศึกษาโดยใช้ยุทธศาสตร์การมี ส่วนร่วม: กรณีศึกษา จังหวัดอุบลราชธานีผลการวิจัยพบว่า

หลักสูตรหมอลำในสถานศึกษามีประสิทธิภาพเท่ากับ 87.31/86.57 ซึ่งสูงกว่าเกณฑ์ที่กำหนด 80/80 และผลการเรียนรู้ที่เกิดขึ้นกับผู้เรียนมีคะแนนโดยรวมอยู่ในเกณฑ์ดีมาก คิดเป็นร้อยละ 87.12 ด้านความรู้มีคะแนนคิดเป็นร้อยละร้อยละ 86.57 โดยมีผลการเปรียบเทียบคะแนน หลังเรียน สูงกว่าก่อนเรียนอย่างมีนัยสำคัญทางสถิติที่ระดับ .05 มีคะแนนด้านทักษะคิดเป็นร้อยละ 87.31 และมีคะแนนด้านเจตคติคิดเป็นร้อยละ 87.49 ผลการประเมินหลักสูตร ผู้บริหารและครูผู้สอน คณะกรรมการสถานศึกษา และหัวหน้า คຸ້ມ ບ້ານ มีความคิดเห็นเกี่ยวกับการพัฒนาหลักสูตรหมอลำในสถานศึกษา โดยรวมทุกด้านอยู่ในระดับมาก ที่สุด มีค่าเฉลี่ย 4.54 ส่วนรายด้านเรียงตามลำดับดังนี้ ด้านกระบวนการ ด้านปัจจัยเบื้องต้น ด้านผลผลิต และ ด้านบริบท อยู่ในระดับมากที่สุดผลการประเมินลักษณะการมีส่วนร่วมที่เหมาะสม ในการพัฒนาหลักสูตร โดยรวมมีส่วนร่วมในระดับดีมาก คิดเป็น ร้อยละ 94.49 คือ ลักษณะร่วมคิด ร่วมวางแผน ร่วมปฏิบัติร่วมประเมินร่วมปรับปรุง และร่วมชื่นชม เหมาะสมในระดับดีมาก รองลงมาได้แก่ ร่วมตัดสินใจเหมาะสมในระดับดีคิดเป็นร้อยละ 75.00

ดวงทิพย์ กริมนตรี (2551) ได้พัฒนากิจกรรมการเรียนรู้วิชาสังคมศึกษา ชั้นมัธยมศึกษาปีที่ 1 สาระเศรษฐศาสตร์ เรื่องการบริโภค โดยใช้วิธีการเรียนการสอนที่เน้นการวิจัยเป็นฐาน ผลการจัดกิจกรรม พบว่า กิจกรรมได้กระตุ้นให้ผู้เรียนแสดงความคิดเห็นในชั้นเรียน ผู้เรียนมีการ ไปศึกษาค้นคว้าเพิ่มเติม และเกิดการเรียนรู้จากการศึกษาตัวอย่างงานวิจัย แต่ยังพบปัญหาในประเด็นผู้เรียนไม่สามารถสรุปข้อมูลจากเรื่องที่ต้องการศึกษา ซึ่งผู้วิจัยแก้ปัญหาโดยให้ผู้เรียนมาเรียนซ่อมเสริมนอกเวลาเรียน

ทัศนีย์ บุญเดิม (2546) ได้ศึกษาการจัดการเรียนการสอนโดยใช้วิจัยเป็นฐาน มีวัตถุประสงค์เพื่อศึกษาความรู้ ความคิด และความรู้สึกของผู้เรียนและผู้สอนรายวิชา 214755 การพัฒนาหลักสูตรการสอนวิทยาศาสตร์ในระดับโรงเรียน โดยทดลองจัดการเรียนการสอนแบบที่อาศัยการวิจัยเป็นฐานตามแนวคิดการสอบแบบ RBL ของสมหวัง พิธิยานุวัฒน์ และทัศนีย์ บุญเดิม (2537) ผลการศึกษา พบว่า ผู้เรียนมีความรู้ เนื้อหาวิชาเป็นที่น่าพอใจ ผู้เรียนสามารถจัดทำชิ้นงานได้ตามเกณฑ์ที่ผู้สอนกำหนด ผู้เรียนได้สะท้อนผลว่าเกิดความคิดในด้านต่างๆ เช่น ด้านคุณธรรมความเป็นครู ด้านแนวทางการจัดการเรียนรู้ที่เน้นผู้เรียนเป็นสำคัญ และมีความพึงพอใจกับแนวทางการสอนมากแม้จะมีภาระงานค่อนข้างมาก ส่วนผู้สอนมีผลสะท้อนว่า การสอนในภาพรวมเป็นที่น่าพอใจ แต่ยังมีรายละเอียดบางจุดที่ต้องปรับปรุงเช่น เทคนิคการเรียนผ่านเครือข่ายและการควบคุมเวลาในการจัด

สำนักงานเลขาธิการสภาการศึกษา (2550) ได้นำเสนอผลงานวิจัยเรื่อง สถานภาพสื่อโทรทัศน์ และสื่อสิ่งพิมพ์ ด้านการปลูกฝังคุณธรรมจริยธรรม เพียงร้อยละ 17.46 โดยช่องทางที่พีบีเอสมีรายการประเภทดังกล่าวมากที่สุด ในส่วนของหนังสือพิมพ์ไทยรัฐมีคอลัมน์ที่ส่งเสริมคุณธรรมมีส่วน ศิลธรรม

ร้อยละ 2.23 โดยที่หนังสือพิมพ์ไทยรัฐ มีคอลัมน์ที่ส่งเสริมคุณธรรม ศีลธรรมมากที่สุด ในสัปดาห์สาร รักลูก มีคอลัมน์ที่มีเนื้อหาดีมีเนื้อหาดังกล่าวมากที่สุด จากการศึกษายังพบอีกว่าสื่อโทรทัศน์มีผลกระทบมากที่สุด เมื่อดูถึงผลกระทบด้านอารมณ์ พฤติกรรมและด้านสติปัญญา ในส่วนของนิตยสารส่วนใหญ่เป็นการนำเสนอในการแสดงออกทางพฤติกรรมทางเพศมากขึ้น ไม่ยอมรับความเท่าเทียมทางเพศ ทางทีมงานวิจัยได้เสนอแนะว่า ควรเพิ่มรายการที่มีเนื้อหาส่งเสริมคุณธรรม ศีลธรรมในช่วงเวลาไพรม์ไทม์ ควรให้ความรู้ผู้บริโภคสื่อมากขึ้น และรัฐบาลควรตั้งสำนักงานสื่อสร้างเพื่อจัดระดับความเหมาะสมของสื่อ

สุทิวรรณ ดันตริจนาวงศ์ และศศิภาณูญ์ ทิวสุวรรณ (2552) ได้ทำการวิจัยเกี่ยวกับการส่งเสริมคุณธรรมที่มีประสิทธิภาพ กรณีศึกษากลุ่มเด็ก/เยาวชนและข้าราชการภาครัฐผลการวิจัยพบว่า 1) ครอบครัวเป็นปัจจัยที่มีผลส่งเสริมคุณธรรมจริยธรรมที่สำคัญที่สุดในขณะที่ปัจจัยด้านองค์กรทางศาสนามีผลต่อการส่งเสริมน้อยที่สุด 2) กระบวนการปลูกฝังคุณธรรมจริยธรรมในส่วนการที่เป็นการปฏิบัติกิจกรรมทางศาสนามีผลต่อการปลูกฝังคุณธรรมต่ำที่สุด 3) ในส่วนของการส่งเสริมคุณธรรมการเป็นแบบอย่างที่มีดี มีส่วนในการส่งเสริมคุณธรรมจริยธรรมสูงที่สุดและ 4) ในการดำเนินงานส่งเสริมคุณธรรมการจัดกิจกรรมมีผลต่อการดำเนินงานสูงที่สุด ในขณะที่การจัดทำงบประมาณมีผลต่อการดำเนินงานน้อยที่สุด โดยสรุป คือ การส่งเสริมและพัฒนาคุณธรรม และจริยธรรมของนักศึกษา มีวิธีการดำเนินงาน คือ การวางแผน การจัดองค์กร การจัดกิจกรรม การจัดงบประมาณ เพื่อประเมินคุณธรรมด้าน ความซื่อสัตย์ ความข่มใจ ความอดทน เป็นต้น ส่วนปัจจัยเงื่อนไขในการส่งเสริมและพัฒนาคุณธรรม และจริยธรรม ได้แก่ สถาบันทางศาสนา สถาบันครอบครัว สื่อมวลชน ชุมชน สิ่งที่พบต่อมาก็คือ การส่งเสริมและพัฒนาคุณธรรม และจริยธรรม จะต้องดำเนินการโดยการเป็นแบบอย่างที่ดี การมีสื่อที่ส่งเสริมคุณธรรม รวมถึงการมีส่วนร่วมของเยาวชน และนักศึกษา

ดวงเดือน พันธุมนาวิน และเพ็ญแข ประจันปัจจนึก (2524) ได้ทำการศึกษาวิจัยเรื่องความสัมพันธ์ภายในครอบครัวกับสุขภาพจิตและจริยธรรมของนักเรียนวัยรุ่นไทย ในนักเรียนชายหญิง ในชั้น มัธยมศึกษาปีที่ 1(ม.ศ.1) และ มัธยมศึกษาปีที่ 3 (ม.ศ.3) ในกรุงเทพฯ และจังหวัดสงขลา จำนวน 917 คน พบว่า ผลประการแรก คือ วัยรุ่นที่มีสุขภาพกายในระดับสูงมากเพียงใด ก็มีสุขภาพจิตในระดับสูงขึ้นด้วย ผลนี้พบแต่เฉพาะในวัยรุ่นชาย วัยรุ่นตอนต้น วัยรุ่นในชนบท วัยรุ่นที่มาจากครอบครัวที่มีระดับเศรษฐกิจสูงและต่ำ ผลประการที่สอง ได้แก่ การอบรมเลี้ยงดูแบบรักสนับสนุนมาก การอบรมเลี้ยงดูแบบใช้เหตุผลมากกว่าอารมณ์ ทัศนคติที่ดีต่อบิดาและต่อมารดาสูง เกี่ยวข้องการมี

สุขภาพจิตที่ดีในระดับสูงของวัยรุ่นหลายประเภท โดยเฉพาะในวัยรุ่นที่แยกอยู่ต่างหากจากบิดามารดา ส่วนวัยรุ่นที่บิดามีบทบาทสำคัญต่อสุขภาพจิต คือ วัยรุ่นในชนบทและวัยรุ่นที่มารดาทำงานอาชีพ ส่วนวัยรุ่นจากระดับเศรษฐกิจและสังคมสูง มีปัญหาทางสุขภาพจิตมากกว่าวัยรุ่นจากระดับต่ำกว่า ส่วนหนึ่งเกี่ยวข้องกับการมีทัศนคติที่ดีต่อมารดาในระดับต่ำ ส่วนผลประการที่สาม คือ ผู้ที่มีสุขภาพจิตที่ดีในระดับสูงเท่าใด ก็มีความสามารถในการใช้เหตุผลเชิงจริยธรรมสูงตามไปด้วยนั้น พบแต่ในวัยรุ่นหญิงจากครอบครัวที่มีระดับเศรษฐกิจและสังคมสูงเท่านั้น และผลประการที่สี่ คือ ลักษณะความสัมพันธ์ภายในครอบครัว 3 ตัวแปร คือ ปริมาณความขัดแย้งในการใช้เหตุผลระหว่างเด็กกับผู้ปกครอง การอบรมเลี้ยงดูแบบรักสนับสนุนและทัศนคติที่ดีต่อบิดาเกี่ยวข้องกักระดับการใช้เหตุผลเชิงจริยธรรมของวัยรุ่นหลายประเภท โดยเฉพาะวัยรุ่นในชนบท

โดยสรุปว่า ความสัมพันธ์ภายในครอบครัวที่ศึกษา 5 ด้านเกี่ยวข้องกัสุขภาพจิตของวัยรุ่นในปริมาณที่สูงกว่าที่เกี่ยวข้องกัระดับจริยธรรมของวัยรุ่น ส่วนบิดามีความสำคัญต่อจิตใจของบุตรวัยรุ่นมากกว่าที่ได้คาดไว้

นงนุช โรจนเลิศ (2533) ได้ทำการศึกษาตัวแปรที่เกี่ยวข้องกัการควบคุมตนเองของนักเรียนวัยรุ่น ตัวอย่างเป็นนักเรียนที่ชั้นมัธยมศึกษาปีที่ 2 และมัธยมศึกษาปีที่ 4 และมัธยมศึกษาปีที่ 6 ปีการศึกษา 2532 ของโรงเรียนสหศึกษา สังกัดกรมสามัญศึกษา ในเขตกรุงเทพมหานคร ผลการศึกษาพบว่า วิธีการอบรมเลี้ยงดูของบิดามารดาส่งผลต่อการควบคุมตนเอง นักเรียนที่ได้รับการเลี้ยงดูแบบประชาธิปไตย มีการควบคุมตนเองสูงกว่านักเรียนที่ได้รับการอบรมเลี้ยงดูแบบปล่อยปละละเลยและที่ได้รับการอบรมเลี้ยงดูแบบให้ความคุ้มครองมากเกินไปมีการควบคุมตนเองไม่แตกต่างกันกับนักเรียนที่ได้รับการอบรมเลี้ยงดูแบบประชาธิปไตย และที่ได้รับการอบรมเลี้ยงดูแบบปล่อยปละละเลย