



ภาคผนวก

## ภาคผนวก ก

ผลการวิจัยการสำรวจความคิดเห็นความต้องการมีส่วนร่วมในการพัฒนาการท่องเที่ยว  
ของประชาชนในหมู่บ้านหนองหอย**ส่วนที่ 1** ข้อมูลทั่วไปของผู้ตอบแบบสอบถาม

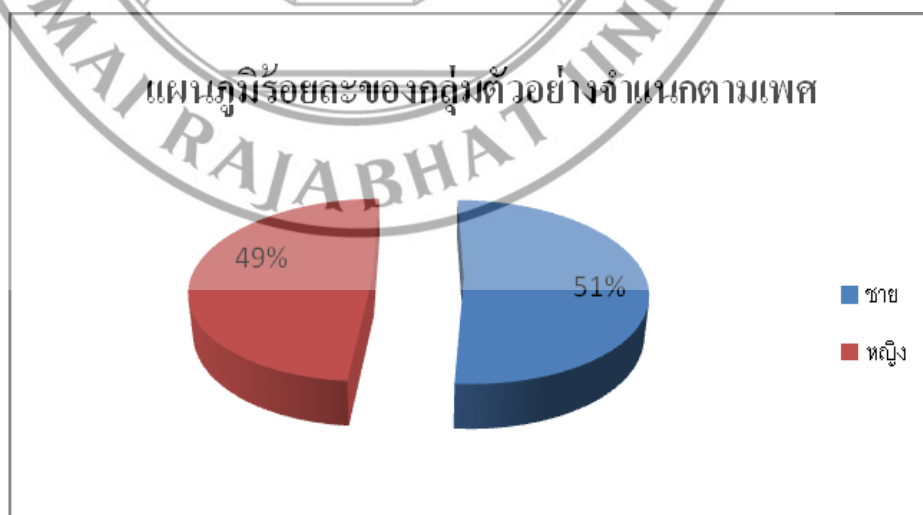
ข้อมูลทั่วไปของกลุ่มตัวอย่าง ประกอบด้วย เพศ อายุ การศึกษา อาชีพ ภูมิลำเนาเดิม สถานภาพ รายได้ ระยะเวลาในการอยู่อาศัย ตำแหน่งความรับผิดชอบ ดังรายละเอียดต่อไปนี้

**เพศ**

จากการสำรวจพบว่า กลุ่มตัวอย่างในครั้งนี้มีจำนวนทั้งสิ้น 300 คน โดยเป็นเพศชายจำนวน 154 คน หรือ คิดเป็นร้อยละ 51.3 ในขณะที่กลุ่มตัวอย่างที่เป็นเพศหญิงมีจำนวน 146 คน หรือคิดเป็นร้อยละ 48.7 ดังแสดงตามตารางที่ 1.1

**ตารางที่ 1.1 :** จำนวน (คน) และร้อยละของกลุ่มตัวอย่างจำแนกตามเพศ

เพศ	จำนวน (คน)	ร้อยละ
ชาย	154	51.3
หญิง	146	48.7
รวม	300	100.0

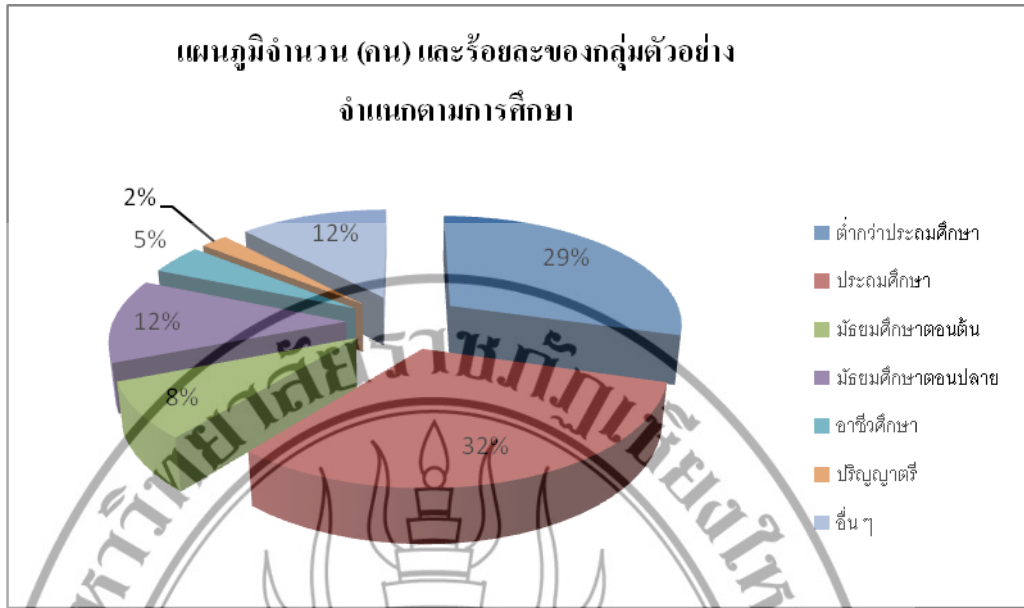


## การศึกษา

จากการสำรวจพบว่า กลุ่มตัวอย่างส่วนใหญ่จบการศึกษาในระดับประถมศึกษา คิดเป็นร้อยละ 31.6 รองลงมาคือ ต่ำกว่าประถมศึกษา และ มัธยมศึกษาตอนปลาย คิดเป็นร้อยละ 29.4 และ 12.1 ตามลำดับ ในขณะที่จบการศึกษาในระดับปริญญาตรีน้อยที่สุด คิดเป็นร้อยละ 2.2 ดังแสดงตามตารางที่ 1.2

ตารางที่ 1.2 : จำนวน (คน) และร้อยละของกลุ่มตัวอย่างจำแนกตามการศึกษา

การศึกษา	จำนวน (คน)	ร้อยละ
ต่ำกว่าประถมศึกษา	80	29.4
ประถมศึกษา	86	31.6
มัธยมศึกษาตอนต้น	22	8.1
มัธยมศึกษาตอนปลาย	33	12.1
อาชีวศึกษา	12	4.4
ปริญญาตรี	6	2.2
อื่นๆ	33	12.1
รวม	272	100.0



### อาชีพ

จากการสำรวจพบว่า กลุ่มตัวอย่างส่วนใหญ่ประกอบอาชีพเกษตรกร คิดเป็นร้อยละ 66.8 รองลงมาได้แก่ รับจ้างทั่วไป และ พนักงาน / ลูกจ้าง คิดเป็นร้อยละ 13.2 และ 8.6 ตามลำดับ ในขณะที่ประกอบอาชีพรับราชการน้อยที่สุดเพียงร้อยละ 0.7 ดังแสดงตามตารางที่ 1.3

ตารางที่ 1.3 : จำนวน (คน) และร้อยละของกลุ่มตัวอย่างจำแนกตามอาชีพ

อาชีพ	จำนวน (คน)	ร้อยละ
รับจ้างทั่วไป	37	13.2
เกษตรกร	187	66.8
รับราชการ	2	0.7
ค้าขาย	8	2.9
พนักงาน / ลูกจ้าง	24	8.6
แม่บ้าน	6	2.1
อื่นๆ	16	5.7
รวม	280	100.0



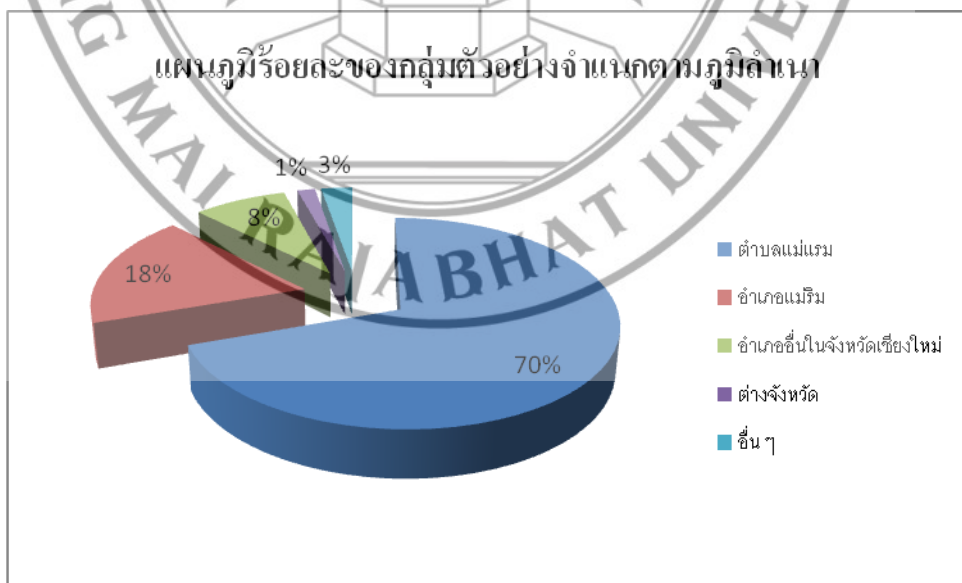


### ภูมิสำเนา

จากการสำรวจพบว่า กลุ่มตัวอย่างส่วนใหญ่มีภูมิสำเนาอยู่ในตำบลแม่แรม คิดเป็นร้อยละ 69.6 รองลงมาอยู่ในอำเภอแมริม และ อำเภออื่นในจังหวัดเชียงใหม่ คิดเป็นร้อยละ 17.9 และ 8.2 ตามลำดับ ในขณะที่มาจากต่างจังหวัดน้อยที่สุด คิดเป็นร้อยละ 1.6 ดังแสดงตามตารางที่ 1.4

ตารางที่ 1.4 : จำนวน (คน) และร้อยละของกลุ่มตัวอย่างจำแนกตามภูมิสำเนา

ภูมิสำเนา	จำนวน (คน)	ร้อยละ
ตำบลแม่แรม	179	69.6
อำเภอแมริม	46	17.9
อำเภออื่นในจังหวัดเชียงใหม่	21	8.2
ต่างจังหวัด	4	1.6
อื่น ๆ	7	2.7
รวม	257	100.0

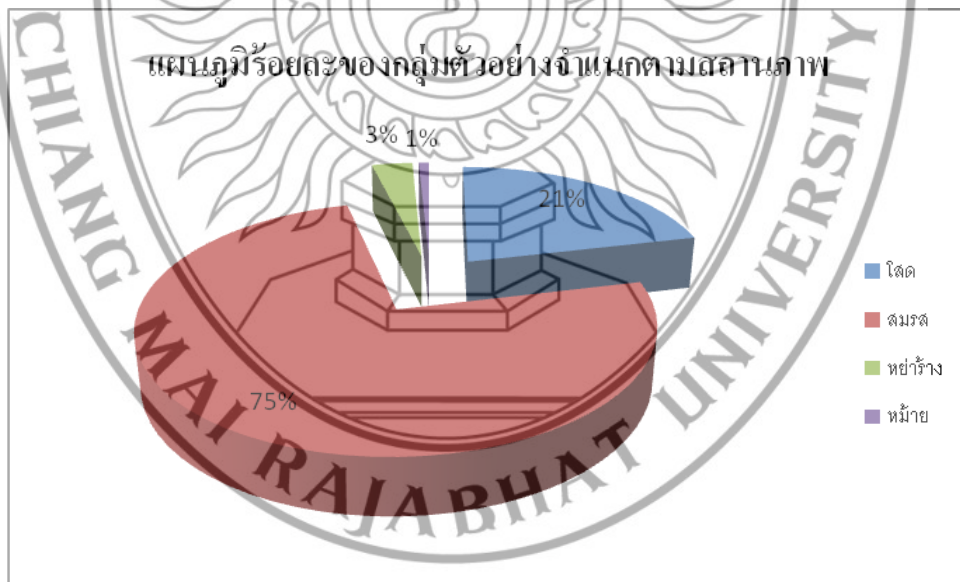


### สถานภาพ

จากการสำรวจพบว่า กลุ่มตัวอย่างส่วนใหญ่สมรสแล้ว คิดเป็นร้อยละ 74.8 รองลงมา มีสถานภาพโสด คิดเป็นร้อยละ 21.3 หย่าร้าง คิดเป็นร้อยละ 3.1 และ หม้าย คิดเป็นร้อยละ 0.8 ซึ่งน้อยที่สุด ดังแสดงตามตารางที่ 1.5

ตารางที่ 1.5 : จำนวน (คน) และร้อยละของกลุ่มตัวอย่างจำแนกตามสถานภาพ

สถานภาพ	จำนวน (คน)	ร้อยละ
โสด	55	21.3
สมรส	193	74.8
หย่าร้าง	8	3.1
หม้าย	2	0.8
รวม	258	100.0



### ตำแหน่งความรับผิดชอบ

จากการสำรวจพบว่า กลุ่มตัวอย่างส่วนใหญ่ไม่มีหน้าที่รับผิดชอบทางสังคมในชุมชน โดยคิดเป็นร้อยละ 76.8 ในขณะที่ผู้ที่มีหน้าที่รับผิดชอบทางสังคมในชุมชน คิดเป็นร้อยละ 23.2 ดังแสดงตามตารางที่ 1.6

ตารางที่ 1.6 : จำนวน (คน) และร้อยละของกลุ่มตัวอย่างจำแนกตามความรับผิดชอบ

ความรับผิดชอบ	จำนวน (คน)	ร้อยละ
มี	63	23.2
ไม่มี	208	76.8
รวม	271	100.0





### อายุ รายได้ และ ระยะเวลาในการอยู่อาศัย

จากการสำรวจพบว่า

- 1) **ด้านอายุ** จากการสำรวจพบว่า กลุ่มตัวอย่างส่วนใหญ่มีอายุเฉลี่ย 34.68 ปี โดยมีอายุมากที่สุดคือ 62 ปี และมีอายุน้อยที่สุดคือ 8 ปี
- 2) **ด้านรายได้** จากการสำรวจพบว่า กลุ่มตัวอย่างส่วนใหญ่มีรายได้เฉลี่ย 4060.19 บาท โดยรายได้มากที่สุดคือ 10000 บาท และรายได้น้อยที่สุดคือ 500 บาท
- 3) **ด้านระยะเวลาในการอยู่อาศัย** จากการสำรวจพบว่า กลุ่มตัวอย่างส่วนใหญ่มีระยะเวลาที่อาศัยโดยเฉลี่ย 19.21 ปี โดยมีผู้ที่อยู่นานที่สุด 62 ปี และน้อยที่สุดเพียง 1 ปี ดังแสดงตามตารางที่ 1.7

**ตารางที่ 1.7 :** ค่าเฉลี่ย และ ส่วนเบี่ยงเบนมาตรฐานของกลุ่มตัวอย่างจำแนกตามอายุ รายได้ และ

อายุ / รายได้ / ระยะเวลา	ระยะเวลาในการอยู่อาศัย			ส่วนเบี่ยงเบน มาตรฐาน
	ต่ำสุด	สูงสุด	ค่าเฉลี่ย	
อายุ	8	62	34.68	10.25
รายได้เฉลี่ย	500	10000	4060.19	2263.61
ระยะเวลาในการอยู่อาศัย	1	62	19.21	12.05

**ตอนที่ 2 ความต้องการมีส่วนร่วมในการพัฒนาการท่องเที่ยว**

**ตารางที่ 2 :** จำนวน ร้อยละ และ ค่าเฉลี่ยของระดับความคิดเห็นของกิจกรรมการมีส่วนร่วมในการพัฒนาการท่องเที่ยว

กิจกรรมการมีส่วนร่วม	ระดับความคิดเห็น										ค่าเฉลี่ย
	น้อยที่สุด		น้อย		ปานกลาง		มาก		มากที่สุด		
	จำนวน	ร้อยละ	จำนวน	ร้อยละ	จำนวน	ร้อยละ	จำนวน	ร้อยละ	จำนวน	ร้อยละ	
1. แลกเปลี่ยน เสนอความคิดเห็น กับเพื่อนบ้านเรื่อง การพัฒนาชุมชน ในศูนย์โครงการ หลวงหนองหอย	31	11.0	28	9.9	135	47.7	59	20.8	30	10.6	3.10
2. แลกเปลี่ยน เสนอความคิดเห็น กับเจ้าหน้าที่รัฐ เรื่องการพัฒนา ชุมชนในศูนย์ โครงการหลวง หนองหอย	34	12.2	61	21.9	111	39.9	50	18.0	22	7.9	2.87
3. เสนอความ คิดเห็นในที่ประชุม ชุมชนในศูนย์ โครงการหลวง หนองหอย	49	17.9	46	16.8	104	38.0	59	21.5	16	5.8	2.81
4. วางแผนจัด กิจกรรมการ	39	14.4	83	30.6	77	28.4	57	21.0	15	5.5	2.73

ท่องเที่ยว											
5. ร่วมบริจาคเงินหรือวัสดุอุปกรณ์ในการพัฒนาสภาพแวดล้อมและร่วมกันพัฒนา	39	14.2	54	19.7	113	41.2	54	19.7	14	5.1	2.82
6. ร่วมมือร่วมใจในการพัฒนาสภาพแวดล้อมและร่วมกันพัฒนาการท่องเที่ยวในชุมชน	15	5.5	44	16.0	103	37.5	79	28.7	34	12.4	3.27
7. การเข้าร่วมดูแลรักษาผลประโยชน์ของชุมชนในศูนย์โครงการหลวงหนองหอย	31	11.3	66	24.1	97	35.4	52	19.0	28	10.2	2.93
8. เข้าร่วมกิจกรรมการท่องเที่ยวในชุมชนที่จัดขึ้น	32	11.7	47	17.2	104	38.1	68	24.9	22	8.1	3.00
9. ปฏิบัติตามกฎหมายเกณฑ์หรือมาตรฐานที่กำหนดไว้	14	5.1	39	14.2	130	47.4	61	22.3	30	10.9	3.20
10. หาแนวทางในการปรับปรุงกิจกรรมการ	33	12.1	41	15.0	109	39.9	63	23.1	27	9.9	3.04

ท่องเที่ยวในชุมชน ที่จัดขึ้น												
11. ติดตามและ ประเมินผลด้าน การท่องเที่ยวใน ชุมชน	42	15.3	54	19.7	100	36.5	61	22.3	17	6.2	<b>2.84</b>	
12. ร่วมกันจัดการ การท่องเที่ยวตาม หลักหลัก เศรษฐกิจพอเพียง โดยใช้ภูมิปัญญา ท้องถิ่น และมรดก ทางวัฒนธรรม และทางธรรมชาติ	18	6.6	33	12.0	103	37.6	67	24.5	53	19.3	<b>3.38</b>	

หมายเหตุ : ช่วงเกณฑ์ประเมินระดับความคิดเห็น ได้แก่ 1.00 – 1.80 = น้อยที่สุด , 1.81 – 2.60 = น้อย , 2.61 – 3.40 = ปานกลาง , 3.41 – 4.20 = มาก และ 4.21 – 5.00 = มากที่สุด

ผลการสำรวจ ดังแสดงตามตารางที่ 2 พบว่า ส่วนใหญ่มีระดับของความต้องการการมีส่วนร่วมอยู่ในระดับปานกลาง ยกเว้นกิจกรรมการวางแผนจัดกิจกรรมการท่องเที่ยวที่ส่วนใหญ่มีความต้องการอยู่ในระดับมาก

เมื่อพิจารณาความต้องการโดยเฉลี่ยในแต่ละกิจกรรมการมีส่วนร่วมพบว่า กิจกรรมที่ส่วนใหญ่มีความต้องการสูงที่สุดคือ ร่วมกันจัดการการท่องเที่ยวตามหลักหลักเศรษฐกิจพอเพียง โดยใช้ภูมิปัญญาท้องถิ่น และมรดกทางวัฒนธรรม และทางธรรมชาติ (ค่าเฉลี่ย = 3.38) รองลงมาคือ ร่วมมือร่วมใจในการพัฒนาสภาพแวดล้อมและร่วมกันพัฒนาการท่องเที่ยวในชุมชน (ค่าเฉลี่ย = 3.27) ปฏิบัติตามกฎหมายเกณฑ์หรือมาตรฐานที่กำหนดไว้ (ค่าเฉลี่ย = 3.20) แลกเปลี่ยนเสนอความคิดเห็นกับเพื่อนบ้านเรื่องการพัฒนาชุมชนในศูนย์โครงการหลวงหนองหอย (ค่าเฉลี่ย = 3.10) หาแนวทางในการปรับปรุงกิจกรรมการท่องเที่ยวในชุมชนที่จัดขึ้น (ค่าเฉลี่ย = 3.04) และ เข้าร่วมกิจกรรมการท่องเที่ยวในชุมชนที่จัดขึ้น



(ค่าเฉลี่ย = 3.00) ตามลำดับ ในขณะที่กิจกรรมที่ส่วนใหญ่มีความต้องการน้อยที่สุด คือ วางแผนจัดกิจกรรมการท่องเที่ยว (ค่าเฉลี่ย = 2.73)

เมื่อพิจารณาโดยภาพรวมแล้วจะพบว่า ความต้องการในการมีส่วนร่วมของทุกกิจกรรม อยู่ในระดับปานกลางขึ้นไป และค่าเฉลี่ยเกินครึ่งหนึ่งทุกกิจกรรม แสดงให้เห็นว่าส่วนใหญ่ มีความต้องการในการมีส่วนร่วมพัฒนาการท่องเที่ยว

### ตอนที่ 3 สภาพของปัญหา อุปสรรค และข้อเสนอแนะในการพัฒนาการท่องเที่ยว

#### 1) สภาพของปัญหาและอุปสรรค

- ขาดหน่วยงานหลักที่จะมาดูแลและรับผิดชอบ
- นักท่องเที่ยวมีน้อย
- สภาพของพื้นที่ที่ไม่สมบูรณ์และเป็นอุปสรรค เช่น ถนนขรุขระ พื้นถนนไม่สม่ำเสมอ

#### 2) ความต้องการในการแก้ไขปัญหา

- หาหน่วยงานที่มีหน้าที่รับผิดชอบ และ ดูแลอย่างจริงจัง
- ร่วมมือร่วมใจกันทั้งชาวบ้านในชุมชน และ นักท่องเที่ยว
- ประชาสัมพันธ์ให้นักท่องเที่ยวรู้แหล่งท่องเที่ยวให้มากขึ้น

#### 3) ข้อเสนอแนะ และความต้องการด้านอื่นๆ

- แหล่งเงินทุนในการช่วยเหลือ ดูแล และบริหารจัดการการท่องเที่ยว และแหล่งท่องเที่ยว
- ทุกคนในชุมชนเป็นแรงสำคัญในการที่จะพัฒนาแหล่งท่องเที่ยว และถือเป็นสมบัติของทุกๆคนที่จะต้องช่วยกันดูแลรักษา



## ภาคผนวก ข

## แบบสอบถาม เรื่อง

การสอบถามความคิดเห็นความต้องการมีส่วนร่วมในการพัฒนาการท่องเที่ยว

ภายใต้โครงการวิจัยเรื่อง

การท่องเที่ยวอย่างยั่งยืนในมิติการพัฒนาจากภายใน กรณีศึกษาชุมชนในศูนย์โครงการ

หลวงหนองหอย ตำบลแม่แรม อำเภอแม่ริม จังหวัดเชียงใหม่

แบบสอบถามชุดนี้ประกอบไปด้วยคำถาม 3 ตอน ได้แก่

ตอนที่ 1 ข้อมูลทั่วไปของผู้ตอบแบบสอบถาม

ตอนที่ 2 ความต้องการมีส่วนร่วมในการพัฒนาการท่องเที่ยว

ตอนที่ 3 สภาพปัญหา อุปสรรค และข้อเสนอแนะในการพัฒนาการท่องเที่ยว

ตอนที่ 1 ข้อมูลทั่วไปของผู้ตอบแบบสอบถาม

1. เพศ  ชาย  หญิง
2. อายุ ..... ปี
3. การศึกษา  ต่ำกว่าประถมศึกษา  ประถมศึกษา  
 มัธยมศึกษาตอนต้น  มัธยมศึกษาตอนปลาย  
 อาชีวศึกษา  ปริญญาตรี  
 สูงกว่าปริญญาตรี  อื่น ๆ ระบุ.....
4. อาชีพ  รับจ้างทั่วไป  เกษตรกร  
 รับราชการ  ค้าขาย  
 พนักงาน / ลูกจ้าง  แม่บ้าน  
 อื่น ๆ ระบุ.....
5. ภูมิลำเนาเดิม  ตำบลแม่แรม  อำเภอแม่ริม  
 อำเภออื่นในจังหวัดเชียงใหม่  ต่างจังหวัด  
 อื่น ๆ ระบุ.....
6. สถานภาพ  โสด  สมรส  
 หย่าร้าง  หม้าย
7. ท่านมีรายได้เฉลี่ยเดือนละ ..... บาท
8. ท่านอาศัยในชุมชนในศูนย์โครงการหลวงหนองหอยมาแล้วเป็นเวลา ..... ปี

9. ท่านมีตำแหน่งหน้าที่ความรับผิดชอบทางสังคมในชุมชนของท่านหรือไม่

( ) มี

( ) ไม่มี

**ตอนที่ 2 ความต้องการมีส่วนร่วมในการพัฒนาการท่องเที่ยว**

กิจกรรมการมีส่วนร่วม	ความคิดเห็น				
	มากที่สุด	มาก	ปานกลาง	น้อย	น้อยที่สุด
1. แลกเปลี่ยนเสนอความคิดเห็นกับเพื่อนบ้านเรื่องการพัฒนาชุมชนในศูนย์โครงการหลวงหนองหอย					
2. แลกเปลี่ยนเสนอความคิดเห็นกับเจ้าหน้าที่รัฐเรื่องการพัฒนาชุมชนในศูนย์โครงการหลวงหนองหอย					
3. เสนอความคิดเห็นในที่ประชุมชุมชนในศูนย์โครงการหลวงหนองหอย					
4. วางแผนจัดกิจกรรมการท่องเที่ยว					
5. ร่วมบริจาคเงิน หรือวัสดุอุปกรณ์ในการพัฒนาสภาพแวดล้อมและร่วมกันพัฒนา					
6. ร่วมมือร่วมใจในการพัฒนาสภาพแวดล้อมและร่วมกันพัฒนาการท่องเที่ยวในชุมชน					
6. การเข้าร่วมดูแลรักษาผลประโยชน์ของชุมชนในศูนย์โครงการหลวงหนองหอย					

7. เข้าร่วมกิจกรรมการท่องเที่ยวในชุมชนที่จัดขึ้น					
8. ปฏิบัติตามกฎหมายหรือมาตรฐานที่กำหนดไว้					
9. หาแนวทางในการปรับปรุงกิจกรรมการท่องเที่ยวในชุมชนที่จัดขึ้น					
10. ติดตามและประเมินผลด้านการท่องเที่ยวในชุมชน					
11. ร่วมกันจัดการการท่องเที่ยวตามหลักหลักเศรษฐกิจพอเพียง โดยใช้ภูมิปัญญาท้องถิ่น และมรดกทางวัฒนธรรม และทางธรรมชาติ					

ตอนที่ 3 สภาพของปัญหา อุปสรรค และข้อเสนอแนะในการพัฒนาการท่องเที่ยว

สภาพของปัญหาและอุปสรรค	ความต้องการในการแก้ไขปัญหา
1.	1.
2.	2.
3.	3.

4.	4.
5.	5.

ข้อเสนอแนะเพิ่มเติม หรือความต้องการด้านอื่นๆ

.....

.....

.....

.....

.....

.....

ขอบคุณที่ให้ข้อมูล





## ภาคผนวก ค

ผลการวิจัยการสำรวจความคิดเห็นของนักท่องเที่ยงที่มีต่อการท่องเที่ยวใน  
ชุมชนหนองหอย

## ตอนที่ 1 ข้อมูลทั่วไปของผู้ตอบแบบสอบถาม

ข้อมูลทั่วไปของกลุ่มตัวอย่าง ประกอบไปด้วย เพศ อายุ การศึกษา อาชีพ สถานภาพ รายได้ ดังรายละเอียดต่อไปนี้

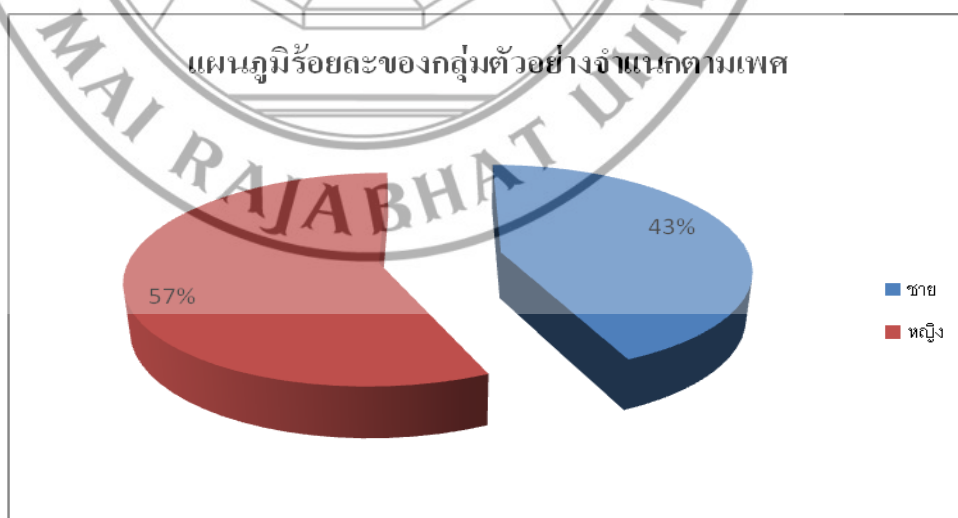
## เพศ

จากการสำรวจพบว่า กลุ่มตัวอย่างในครั้งนี้มีจำนวนทั้งสิ้น 90 คน โดยเป็นเพศชาย จำนวน 39 คน หรือ คิดเป็นร้อยละ 43.3 ในขณะที่กลุ่มตัวอย่างที่เป็นเพศหญิงมีจำนวน 51 คน หรือคิดเป็นร้อยละ 56.7 ดังแสดงตามตารางที่ 1.1

ตารางที่ 1.1 : จำนวน (คน) และร้อยละของกลุ่มตัวอย่างจำแนกตามเพศ

เพศ	จำนวน (คน)	ร้อยละ
ชาย	39	43.3
หญิง	51	56.7
รวม	90	100.0

แผนภูมิร้อยละของกลุ่มตัวอย่างจำแนกตามเพศ



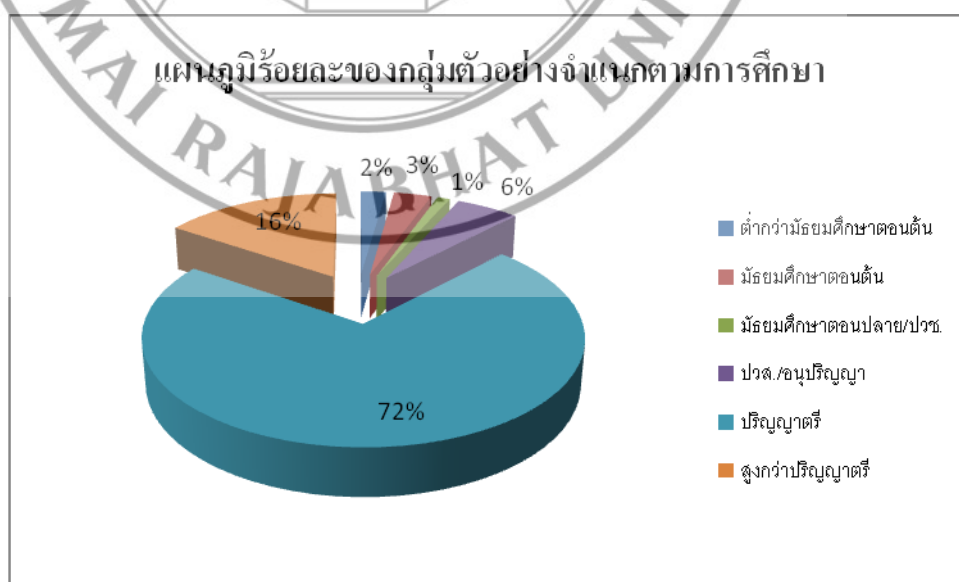


## การศึกษา

จากการสำรวจพบว่า กลุ่มตัวอย่างส่วนใหญ่จบการศึกษาในระดับปริญญาตรี คิดเป็นร้อยละ 72.2 รองลงมาคือ สูงกว่าปริญญาตรี คิดเป็นร้อยละ 15.6 ในขณะที่จบการศึกษาในระดับมัธยมศึกษาตอนปลาย/ปวช. น้อยที่สุด คิดเป็นร้อยละ 1.1 ดังแสดงตามตารางที่ 1.2

ตารางที่ 1.2: จำนวน (คน) และร้อยละของกลุ่มตัวอย่างจำแนกตามการศึกษา

การศึกษา	จำนวน (คน)	ร้อยละ
ต่ำกว่ามัธยมศึกษาตอนต้น	2	2.2
มัธยมศึกษาตอนต้น	3	3.3
มัธยมศึกษาตอนปลาย/ปวช.	1	1.1
ปวส./อนุปริญญา	5	5.6
ปริญญาตรี	65	72.2
สูงกว่าปริญญาตรี	14	15.6
รวม	90	100.0

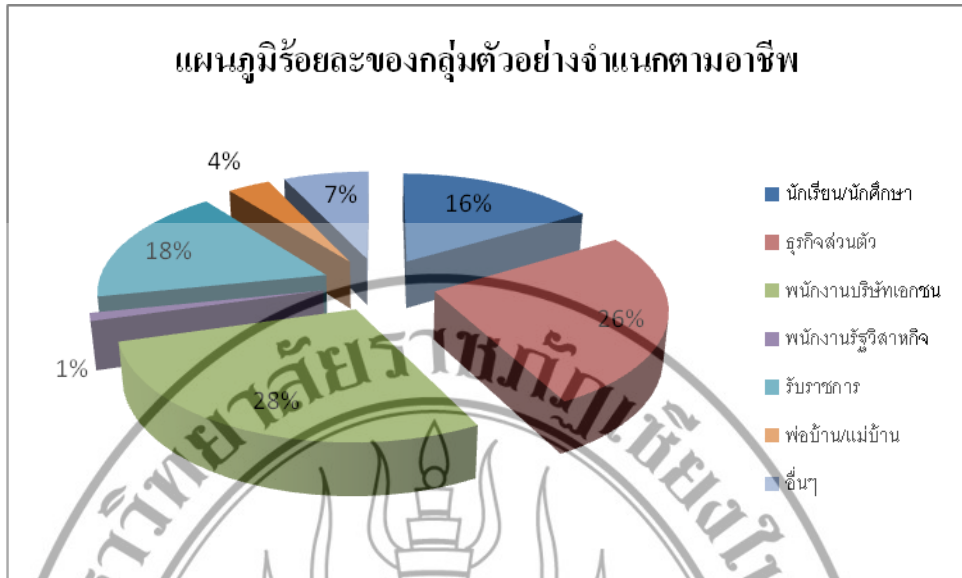


### อาชีพ

จากการสำรวจพบว่า กลุ่มตัวอย่างส่วนใหญ่ประกอบอาชีพพนักงานบริษัทเอกชน คิดเป็นร้อยละ 28.2 รองลงมาได้แก่ ธุรกิจส่วนตัว และ รับราชการ คิดเป็นร้อยละ 25.9 และ 17.6 ตามลำดับ ในขณะที่ประกอบอาชีพพนักงานรัฐวิสาหกิจน้อยที่สุดเพียงร้อยละ 1.2 ดังแสดงตามตารางที่ 1.3

ตารางที่ 1.3: จำนวน (คน) และร้อยละของกลุ่มตัวอย่างจำแนกตามอาชีพ

อาชีพ	จำนวน (คน)	ร้อยละ
นักเรียน/นักศึกษา	14	16.5
ธุรกิจส่วนตัว	22	25.9
พนักงานบริษัทเอกชน	24	28.2
พนักงานรัฐวิสาหกิจ	1	1.2
รับราชการ	15	17.6
พ่อบ้าน/แม่บ้าน	3	3.5
อื่นๆ	6	7.1
รวม	85	100.0

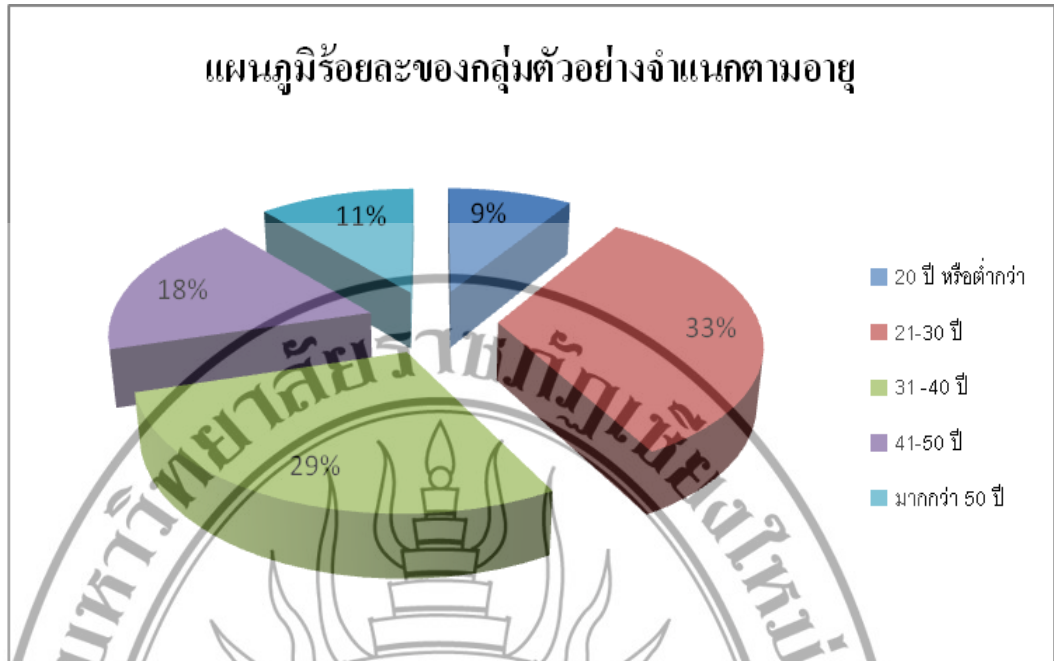


#### อายุ

จากการสำรวจพบว่า กลุ่มตัวอย่างส่วนใหญ่อายุระหว่าง 21-30 ปี คิดเป็นร้อยละ 33.0 รองลงมาคือ อายุระหว่าง 31 -40 ปี และ 41-50 ปี คิดเป็นร้อยละ 28.4 และ 18.2 ตามลำดับ ในขณะที่อายุ 20 ปี หรือต่ำกว่าพบน้อยที่สุด คิดเป็นร้อยละ 9.1 ดังแสดงตามตารางที่ 1.4

**ตารางที่ 1.4:** จำนวน (คน) และร้อยละของกลุ่มตัวอย่างจำแนกตามอายุ

อายุ	จำนวน (คน)	ร้อยละ
20 ปี หรือต่ำกว่า	8	9.1
21-30 ปี	29	33.0
31-40 ปี	25	28.4
41-50 ปี	16	18.2
มากกว่า 50 ปี	10	11.4
<b>รวม</b>	<b>88</b>	<b>100.0</b>



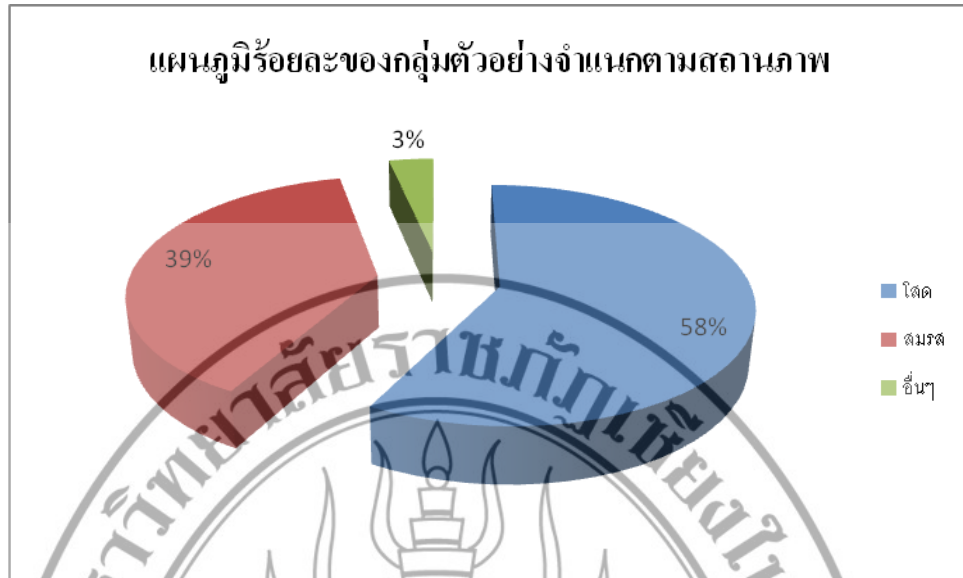
#### สถานภาพ

จากการสำรวจพบว่า กลุ่มตัวอย่างส่วนใหญ่สถานภาพโสด คิดเป็นร้อยละ 58.0 รองลงมาคือสถานภาพสมรส คิดเป็นร้อยละ 38.6 และอื่นๆ คิดเป็นร้อยละ 3.4 ดังแสดงตามตารางที่ 1.5

ตารางที่ 1.5 : จำนวน (คน) และร้อยละของกลุ่มตัวอย่างจำแนกตามสถานภาพ

สถานภาพ	จำนวน (คน)	ร้อยละ
โสด	51	58.0
สมรส	34	38.6
อื่นๆ	3	3.4
รวม	88	100.0





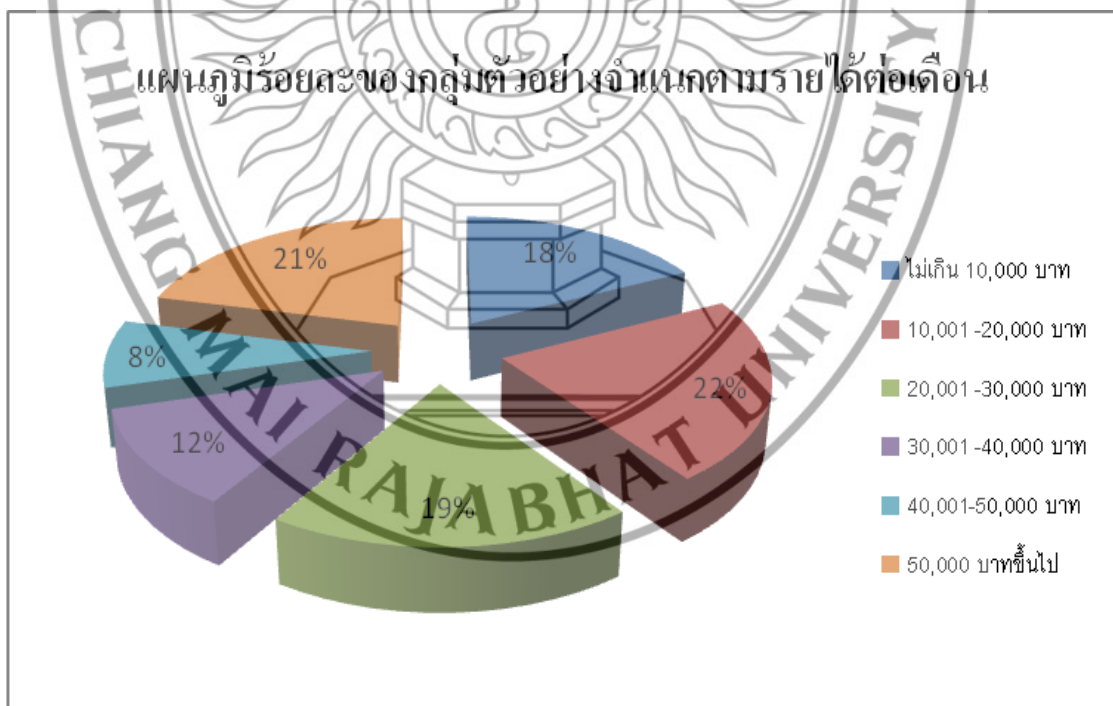
#### รายได้ต่อเดือน

จากการสำรวจพบว่า กลุ่มตัวอย่างส่วนใหญ่มีรายได้ 10,001 – 20,000 บาท คิดเป็นร้อยละ 22.4 รองลงมาคือ 50,000 บาทขึ้นไป 20,001 – 30,000 บาท และไม่เกิน 10,000 บาท คิดเป็นร้อยละ 21.2 , 18.8 และ 17.6 ตามลำดับ ในขณะที่ผู้ที่มีรายได้ 40,001– 50,000 บาทพบน้อยที่สุด คิดเป็นร้อยละ 8.2 ดังแสดงตามตารางที่ 1.6



ตารางที่ 1.6: จำนวน (คน) และร้อยละของกลุ่มตัวอย่างจำแนกตามรายได้ต่อเดือน

รายได้	จำนวน (คน)	ร้อยละ
ไม่เกิน 10,000 บาท	15	17.6
10,001 -20,000 บาท	19	22.4
20,001 -30,000 บาท	16	18.8
30,001 -40,000 บาท	10	11.8
40,001-50,000 บาท	7	8.2
50,000 บาทขึ้นไป	18	21.2
รวม	85	100.0

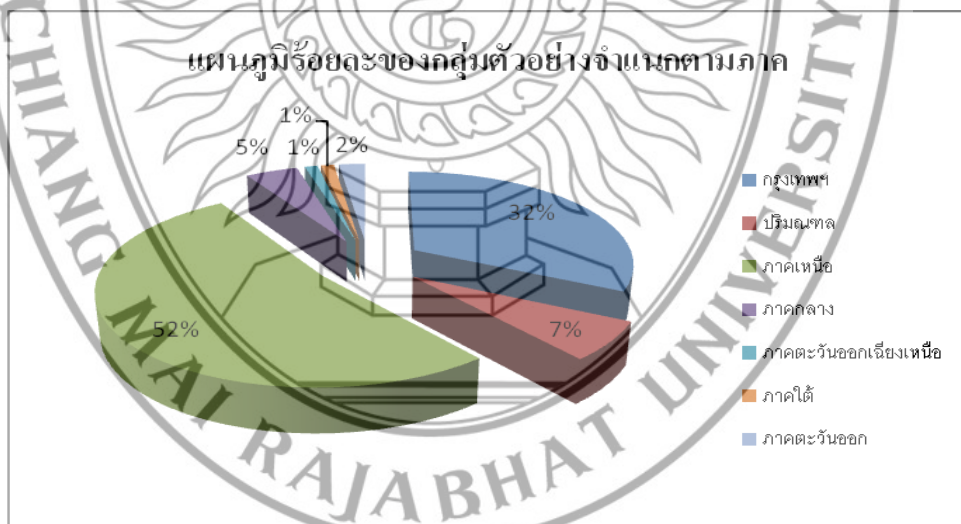


## ตอนที่ 2 พฤติกรรมการท่องเที่ยว

ตารางที่ 2.1: จำนวน (คน) และร้อยละของกลุ่มตัวอย่างจำแนกตามภาค

ภาค	จำนวน (คน)	ร้อยละ
กรุงเทพฯ	29	32.2
ปริมณฑล	6	6.7
ภาคเหนือ	47	52.2
ภาคกลาง	4	4.4
ภาคตะวันออกเฉียงเหนือ	1	1.1
ภาคใต้	1	1.1
ภาคตะวันออก	2	2.2
รวม	90	100.0

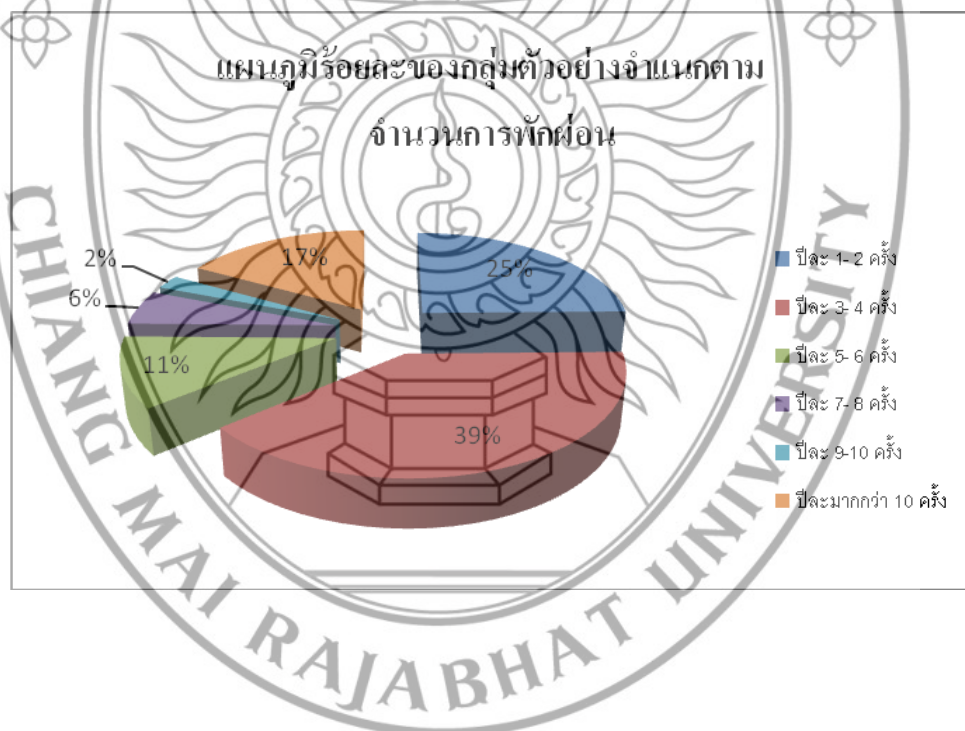
จากตารางที่ 2.1 พบว่า กลุ่มตัวอย่างส่วนใหญ่อยู่ในภาคเหนือ คิดเป็นร้อยละ 52.2 รองลงมา เป็นนักท่องเที่ยวจากกรุงเทพฯ และ ปริมณฑล คิดเป็นร้อยละ 32.2 และ 6.7 ตามลำดับ ในขณะที่มาจากภาคภาคตะวันออกเฉียงเหนือ และ ภาคใต้น้อยที่สุด คิดเป็นร้อยละ 1.1



ตารางที่ 2.2: จำนวน (คน) และร้อยละของกลุ่มตัวอย่างจำแนกตามจำนวนการพักผ่อน

จำนวนการพักผ่อน	จำนวน (คน)	ร้อยละ
ปีละ 1- 2 ครั้ง	22	24.7
ปีละ 3- 4 ครั้ง	35	39.3
ปีละ 5- 6 ครั้ง	10	11.2
ปีละ 7- 8 ครั้ง	5	5.6
ปีละ 9-10 ครั้ง	2	2.2
ปีละมากกว่า 10 ครั้ง	15	16.9
รวม	89	100.0

จากตารางที่ 2.2 พบว่า กลุ่มตัวอย่างส่วนใหญ่พักผ่อนปีละ 3-4 ครั้ง คิดเป็นร้อยละ 39.3 รองลงมาพักผ่อนปีละ 3-4 ครั้ง และ ปีละมากกว่า 10 ครั้ง คิดเป็นร้อยละ 24.7 และ 16.9 ตามลำดับ ในขณะที่นักท่องเที่ยวที่พักผ่อนปีละ 9-10 ครั้งน้อยที่สุด คิดเป็นร้อยละ 2.2



ตารางที่ 2.3: จำนวน (คน) และร้อยละของกลุ่มตัวอย่างจำแนกตามระยะเวลาพักผ่อน

ระยะเวลาพักผ่อน	จำนวน (คน)	ร้อยละ
1- 2 วัน	28	31.8
3-4 วัน	51	58.0
5-6 วัน	6	6.8
7 วันขึ้นไป	3	3.4
รวม	88	100.0

จากตารางที่ 2.3 พบว่า กลุ่มตัวอย่างส่วนใหญ่พักผ่อน 3-4 วัน คิดเป็นร้อยละ 58.0 รองลงมาพักผ่อน 1-2 วัน คิดเป็นร้อยละ 31.8 ในขณะที่นักท่องเที่ยวที่พักผ่อน 7 วันขึ้นไปพบน้อยที่สุดโดยคิดเป็นร้อยละ 3.4

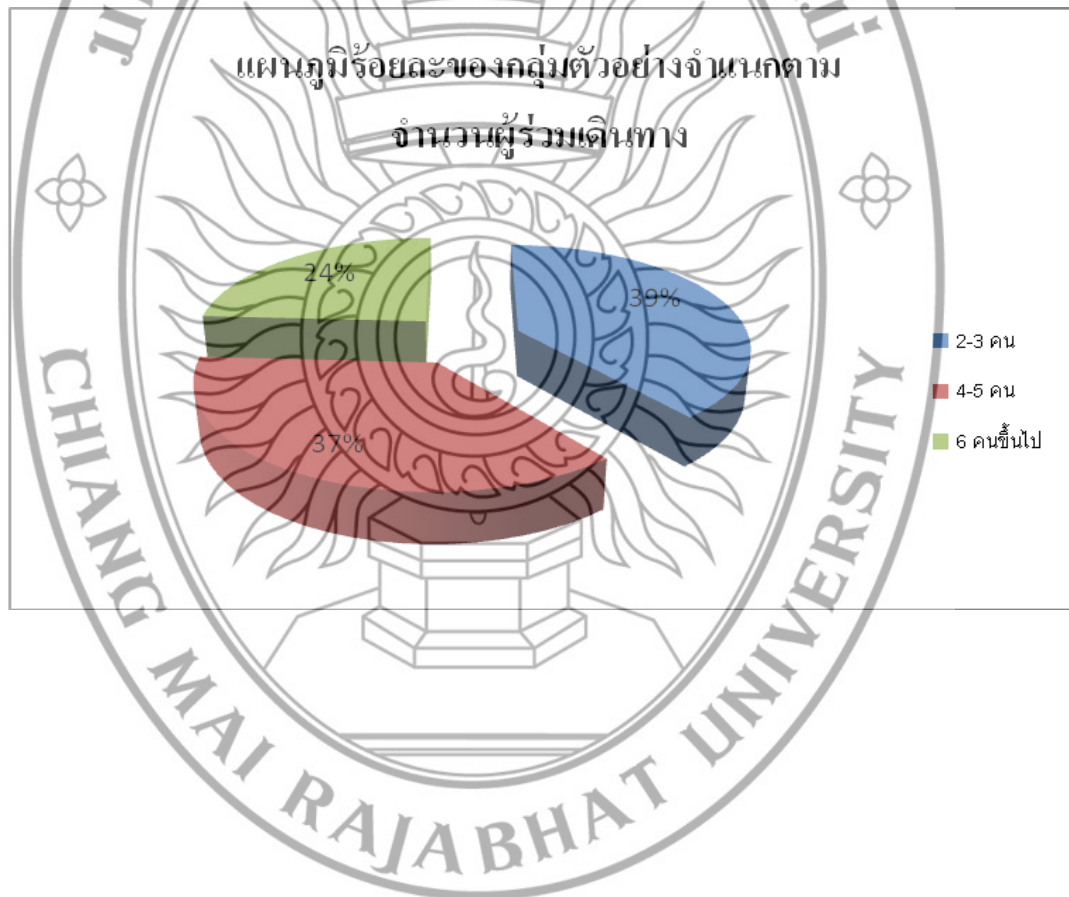




ตารางที่ 2.4: จำนวน (คน) และร้อยละของกลุ่มตัวอย่างจำแนกตามจำนวนผู้ร่วมเดินทาง

จำนวนผู้ร่วมเดินทาง	จำนวน (คน)	ร้อยละ
2-3 คน	34	39.1
4-5 คน	32	36.8
6 คนขึ้นไป	21	24.1
รวม	87	100.0

จากตารางที่ 2.4 พบว่า กลุ่มตัวอย่างที่มีจำนวนผู้ร่วมเดินทาง 2-3 คนพบมากที่สุด คิดเป็นร้อยละ 39.1 รองลงมา มีจำนวนผู้ร่วมเดินทาง 4-5 คน และมีจำนวนผู้ร่วมเดินทาง ตั้งแต่ 6 คนขึ้นไป คิดเป็นร้อยละ 36.8 และ 24.1 ตามลำดับ



ตารางที่ 2.5: จำนวน (คน) และร้อยละของกลุ่มตัวอย่างจำแนกตามสถานที่ท่องเที่ยว

สถานที่ท่องเที่ยว	จำนวน (คน)	ร้อยละ
ทะเล	32	36.0
แม่น้ำลำคลอง	1	1.1
ภูเขา/ป่า	49	55.1
น้ำตก	1	1.1
โบราณสถาน	1	1.1
อื่นๆ	5	5.6
รวม	89	100.0

จากตารางที่ 2.5 พบว่า กลุ่มตัวอย่างส่วนใหญ่จะไปเที่ยวภูเขา/ป่ามากที่สุด คิดเป็นร้อยละ 55.1 รองลงมาคือไปเที่ยวทะเล คิดเป็นร้อยละ 36.0 ในขณะที่แม่น้ำลำคลอง น้ำตก และโบราณสถาน พบน้อยที่สุดเพียงร้อยละ 1.1



ตารางที่ 2.6: จำนวน (คน) และร้อยละของกลุ่มตัวอย่างจำแนกตามความเห็นในการให้ชุมชนเข้ามามีส่วนร่วมจัดการท่องเที่ยว

ความเห็น	จำนวน (คน)	ร้อยละ
เห็นด้วย	83	94.3
ไม่เห็นด้วย	2	2.3
เฉยๆ ไม่มีความเห็น	3	3.4
รวม	88	100.0

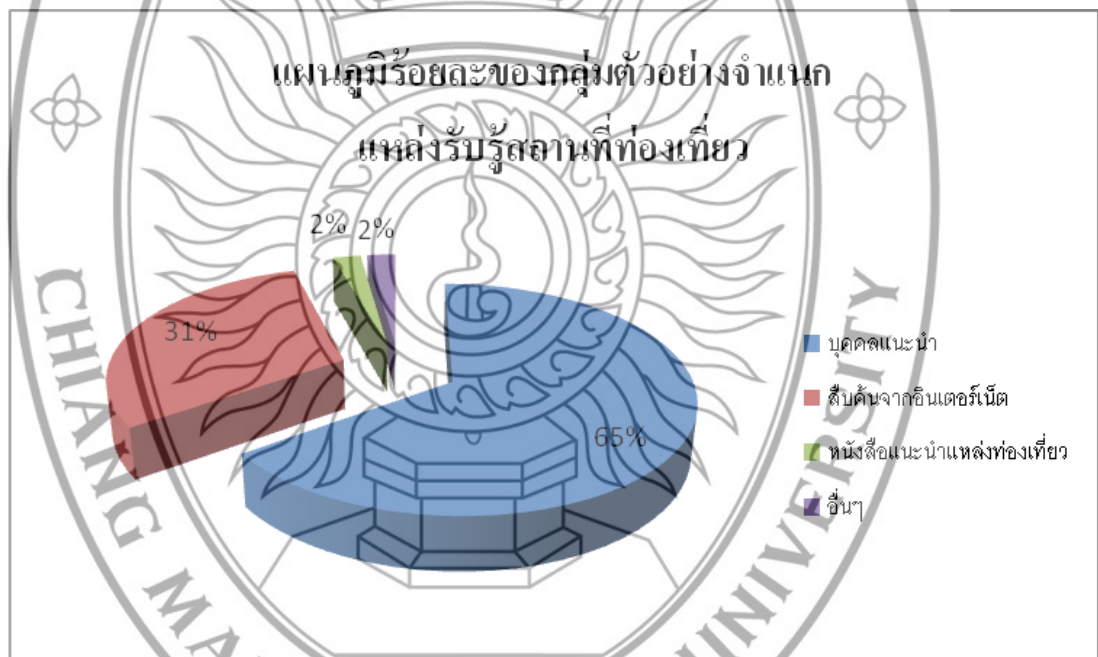
จากตารางที่ 2.6 พบว่า กลุ่มตัวอย่างส่วนใหญ่เห็นด้วยในการให้ชุมชนเข้ามามีส่วนร่วมจัดการท่องเที่ยว โดยคิดเป็นร้อยละ 94.3 ในขณะที่เฉยๆ ไม่มีความเห็น และ ไม่เห็นด้วย คิดเป็นร้อยละ 3.4 และ 2.3 ตามลำดับ



ตารางที่ 2.7: จำนวน (คน) และร้อยละของกลุ่มตัวอย่างจำแนกแหล่งรับรู้สถานที่ท่องเที่ยว

แหล่งรับรู้สถานที่ท่องเที่ยว	จำนวน (คน)	ร้อยละ
บุคคลแนะนำ	58	65.2
สืบค้นจากอินเทอร์เน็ต	27	30.3
หนังสือแนะนำแหล่งท่องเที่ยว	2	2.2
อื่นๆ	2	2.2
รวม	89	100.0

จากตารางที่ 2.7 พบว่า กลุ่มตัวอย่างส่วนใหญ่รู้จักสถานที่ท่องเที่ยวจากการที่มีบุคคลแนะนำมา โดยคิดเป็นร้อยละ 65.2 ในขณะที่รู้จักสถานที่ท่องเที่ยวจากสืบค้นจากอินเทอร์เน็ตและหนังสือแนะนำแหล่งท่องเที่ยว คิดเป็นร้อยละ 30.3 และ 2.2 ตามลำดับ

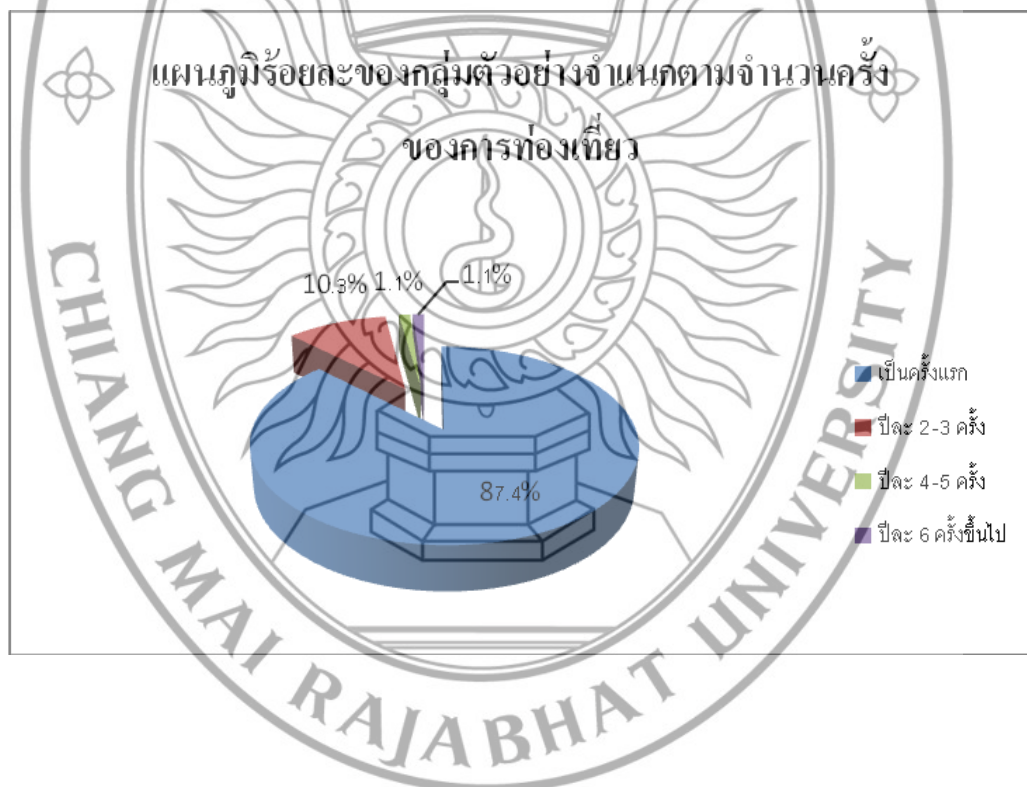




ตารางที่ 2.8 : จำนวน (คน) และร้อยละของกลุ่มตัวอย่างจำแนกตามจำนวนครั้งของการท่องเที่ยว

จำนวนครั้งของการท่องเที่ยว	จำนวน (คน)	ร้อยละ
เป็นครั้งแรก	76	87.4
ปีละ 2 -3 ครั้ง	9	10.3
ปีละ 4 -5 ครั้ง	1	1.1
ปีละ 6 ครั้งขึ้นไป	1	1.1
รวม	87	100.0

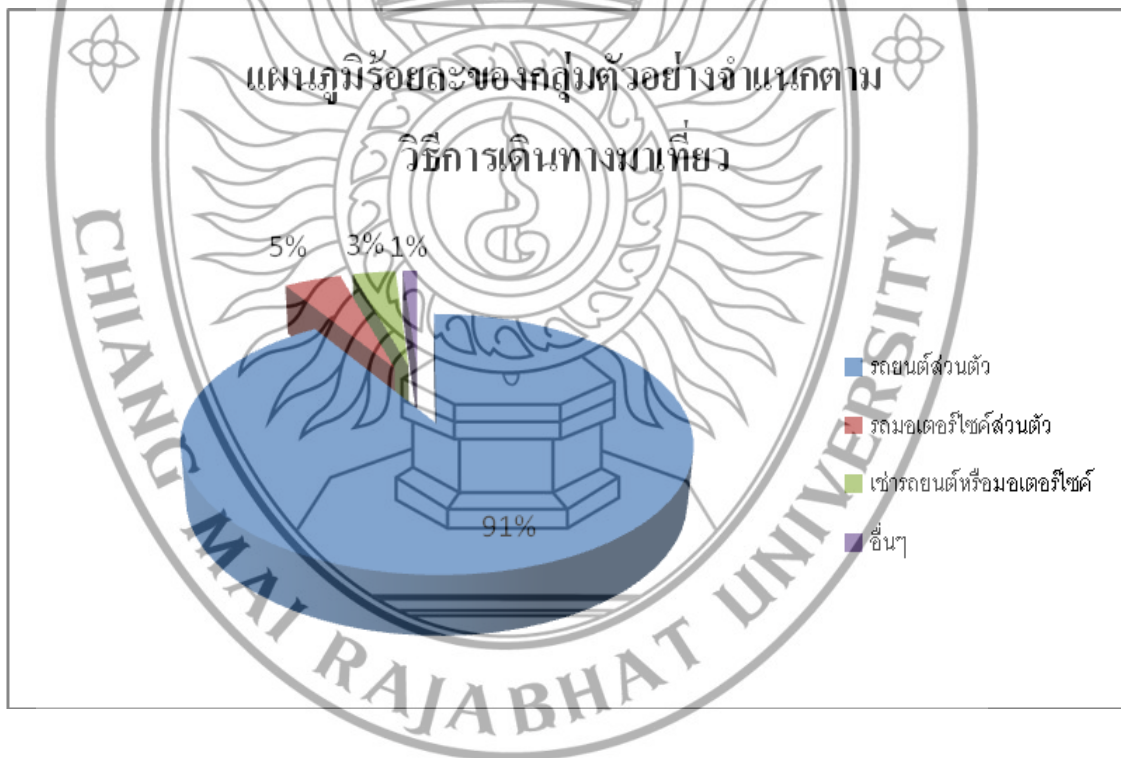
จากตารางที่ 2.8 พบว่า กลุ่มตัวอย่างส่วนใหญ่มาท่องเที่ยวและพักค้างในที่แห่งนี้เป็นครั้งแรก โดยคิดเป็นร้อยละ 87.4 รองลงมาคือ ปีละ 2 -3 ครั้ง คิดเป็นร้อยละ 10.3 ในขณะที่มาเที่ยวปีละ 4 -5 ครั้ง และ 6 ครั้งขึ้นไป คิดเป็นร้อยละ 1.1



ตารางที่ 2.9: จำนวน (คน) และร้อยละของกลุ่มตัวอย่างจำแนกตามวิธีการเดินทางมาเที่ยว

วิธีการเดินทางมาเที่ยว	จำนวน (คน)	ร้อยละ
รถยนต์ส่วนตัว	81	91.0
รถมอเตอร์ไซด์ส่วนตัว	4	4.5
เช่ารถยนต์หรือมอเตอร์ไซด์	3	3.4
อื่นๆ	1	1.1
รวม	89	100.0

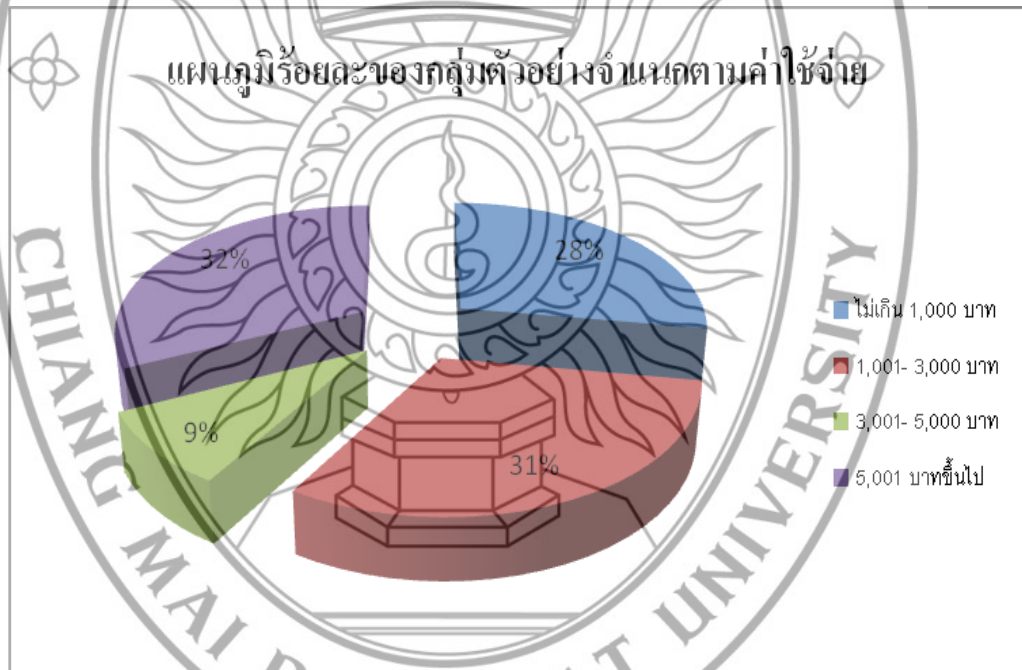
จากตารางที่ 2.9 พบว่า กลุ่มตัวอย่างส่วนใหญ่มาท่องเที่ยวโดยรถยนต์ส่วนตัว ซึ่งคิดเป็นร้อยละ 91.0 รองลงมาคือ มาท่องเที่ยวโดยรถมอเตอร์ไซด์ส่วนตัว เช่ารถยนต์หรือมอเตอร์ไซด์ คิดเป็นร้อยละ 4.5 และ 3.4 ตามลำดับ



ตารางที่ 2.10: จำนวน (คน) และร้อยละของกลุ่มตัวอย่างจำแนกตามค่าใช้จ่าย

ค่าใช้จ่าย	จำนวน (คน)	ร้อยละ
ไม่เกิน 1,000 บาท	24	27.6
1,001- 3,000 บาท	27	31.0
3,001- 5,000 บาท	8	9.2
5,001 บาทขึ้นไป	28	32.2
รวม	87	100.0

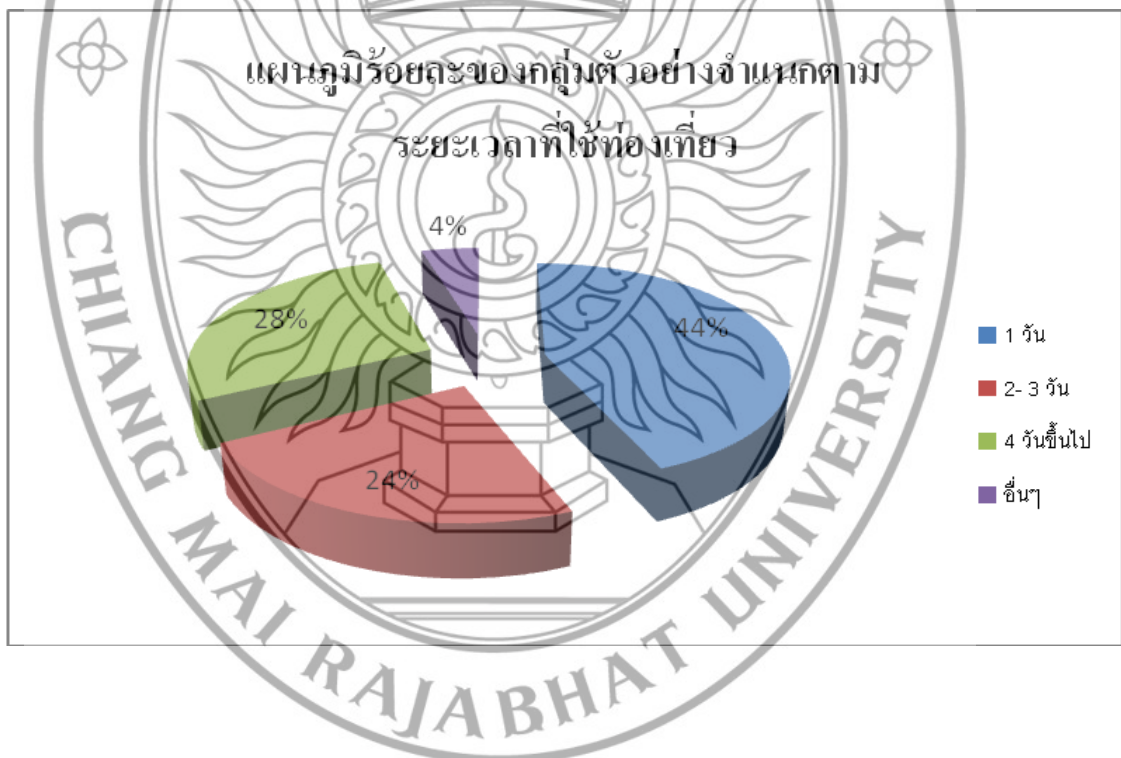
จากตารางที่ 2.10 พบว่า กลุ่มตัวอย่างส่วนใหญ่มาท่องเที่ยวโดยมีค่าใช้จ่าย 5,001 บาทขึ้นไป ซึ่งคิดเป็นร้อยละ 32.2 รองลงมาคือ มีค่าใช้จ่าย 1,001- 3,000 บาท และมีค่าใช้จ่ายไม่เกิน 1,000 บาท โดยคิดเป็นร้อยละ 31.0 และ 27.6 ตามลำดับ



ตารางที่ 2.11 : จำนวน (คน) และร้อยละของกลุ่มตัวอย่างจำแนกตามระยะเวลาที่ใช้ท่องเที่ยว

ระยะเวลาที่ใช้ท่องเที่ยว	จำนวน (คน)	ร้อยละ
1 วัน	39	43.8
2- 3 วัน	21	23.6
4 วันขึ้นไป	25	28.1
อื่นๆ	4	4.5
รวม	89	100.0

จากตารางที่ 2.11 พบว่า กลุ่มตัวอย่างส่วนใหญ่ใช้เวลาท่องเที่ยวในครั้งนี้ 1 วัน ซึ่งคิดเป็นร้อยละ 43.8 รองลงมาคือ ใช้เวลา 4 วันขึ้นไป และ ใช้เวลา 2-3 วัน โดยคิดเป็นร้อยละ 28.1 และ 23.6 ตามลำดับ

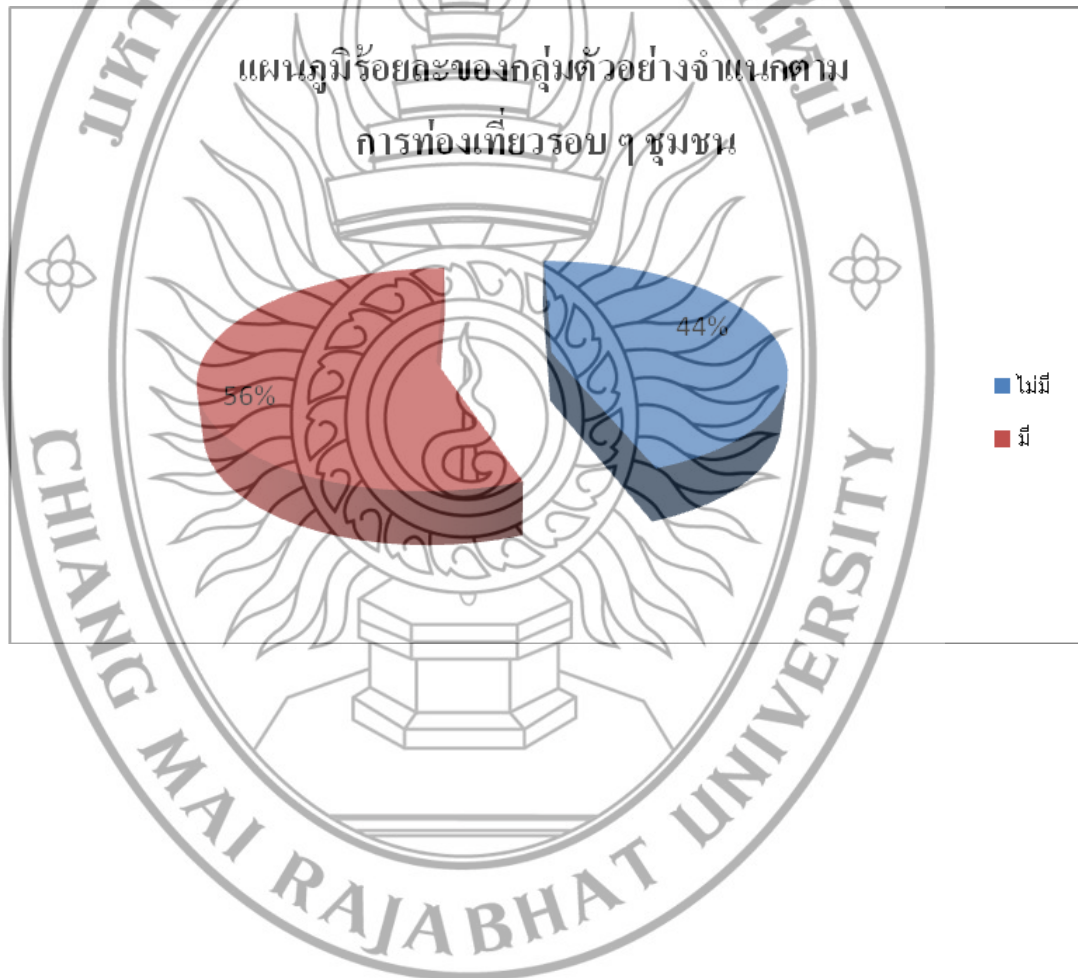




ตารางที่ 2.12 : จำนวน (คน) และร้อยละของกลุ่มตัวอย่างจำแนกตามการท่องเที่ยวรอบชุมชน

การท่องเที่ยวรอบชุมชน	จำนวน (คน)	ร้อยละ
ไม่มี	39	44.3
มี	49	55.7
รวม	88	100.0

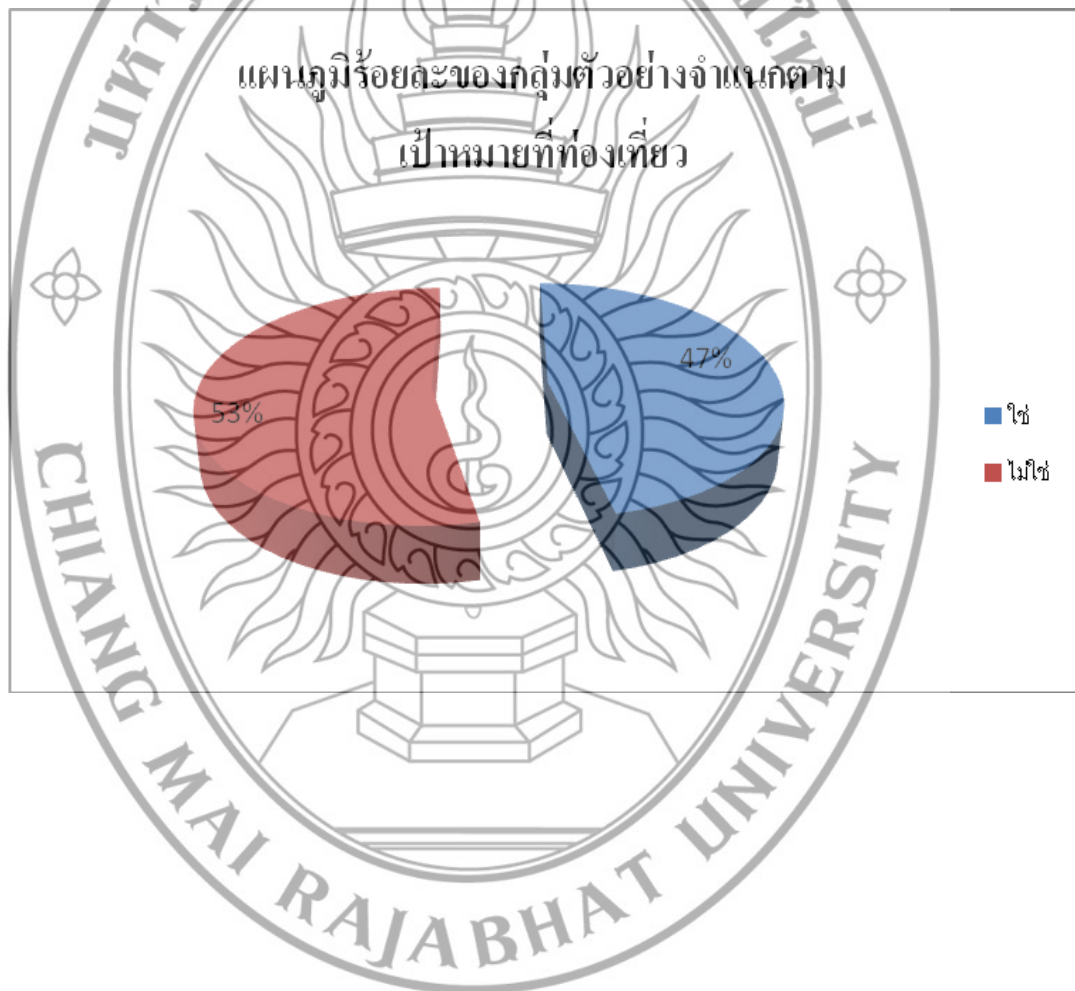
จากตารางที่ 2.12 พบว่า กลุ่มตัวอย่างส่วนใหญ่ใช้เวลาท่องเที่ยวโดยได้ทำท่องเที่ยวรอบชุมชน คิดเป็นร้อยละ 55.7



ตารางที่ 2.13 : จำนวน (คน) และร้อยละของกลุ่มตัวอย่างจำแนกตามเป้าหมายที่ท่องเที่ยว

เป้าหมายที่ท่องเที่ยว	จำนวน (คน)	ร้อยละ
ใช่	41	46.6
ไม่ใช่	47	53.4
รวม	88	100.0

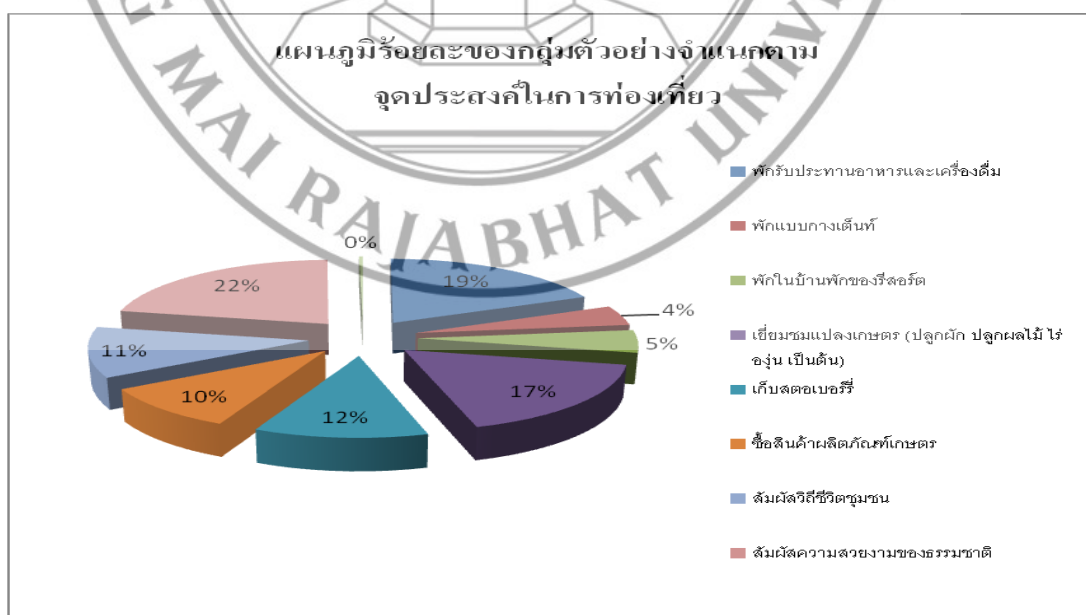
จากตารางที่ 2.13 พบว่า กลุ่มตัวอย่างส่วนใหญ่ไม่ได้เจาะจงที่จะเลือกมาเที่ยวสถานที่แห่งนี้ ซึ่งคิดเป็นร้อยละ 53.4



ตารางที่ 2.14: จำนวน (คน) และร้อยละของกลุ่มตัวอย่างจำแนกตามจุดประสงค์ในการท่องเที่ยว

จุดประสงค์ในการท่องเที่ยว	จำนวน (คน)	ร้อยละ
พักรับประทานอาหารและเครื่องดื่ม	63	70.0
พักแบบกางเต็นท์	15	16.7
พักในบ้านพักของรีสอร์ท	17	18.9
เยี่ยมชมแปลงเกษตร (ปลูกผัก ปลูกผลไม้ ไร่จุง เป็นดิน)	58	64.4
เก็บสตอเบอร์รี่	39	43.3
ซื้อสินค้าผลิตภัณฑ์เกษตร	33	36.7
สัมผัสวิถีชีวิตชุมชน	38	42.2
สัมผัสความสวยงามของธรรมชาติ	73	81.1
อื่นๆ	1	1.1
รวม	90	100.0

จากตารางที่ 2.13 พบว่า กลุ่มตัวอย่างส่วนใหญ่มาท่องเที่ยวโดยมีวัตถุประสงค์เพื่อสัมผัสความสวยงามของธรรมชาติ คิดเป็นร้อยละ 81.1 รองลงมาคือ พักรับประทานอาหารและเครื่องดื่ม คิดเป็นร้อยละ 70.0 เยี่ยมชมแปลงเกษตร คิดเป็นร้อยละ 64.4 เก็บสตอเบอร์รี่ คิดเป็นร้อยละ 43.3 ในขณะที่วัตถุประสงค์เพื่อ พักแบบกางเต็นท์ พบเป็นส่วเล็กน้อยซึ่งคิดเป็นร้อยละ 16.7



ตอนที่ 3 ความพึงพอใจของผู้ตอบแบบสอบถามที่มีต่อการท่องเที่ยวในชุมชนหนองหอย ตำบลแม่แรม อำเภอแม่ริม จังหวัดเชียงใหม่

ตารางที่ 3 : จำนวน ร้อยละ และ ค่าเฉลี่ยของระดับความคิดเห็นของความพึงพอใจที่มีต่อการท่องเที่ยวในชุมชน

รายการ	ระดับความพึงพอใจ										ค่าเฉลี่ย
	น้อยที่สุด		น้อย		ปานกลาง		มาก		มากที่สุด		
	จำนวน	ร้อยละ	จำนวน	ร้อยละ	จำนวน	ร้อยละ	จำนวน	ร้อยละ	จำนวน	ร้อยละ	
ความสะดวกในการเข้าถึงข้อมูลด้านบริการท่องเที่ยว	1	1.1	6	6.8	32	36.4	40	45.5	9	10.2	3.57
ลักษณะทางกายภาพของชุมชนที่เอื้ออำนวยต่อการท่องเที่ยว	0	0	7	8.0	29	33.0	41	46.6	11	12.5	3.64
ความชัดเจนของป้ายบอกทาง	2	2.3	9	10.3	41	47.1	26	29.9	9	10.3	3.36
ความสะดวกใน	2	2.3	11	12.6	40	46.0	26	29.9	8	9.2	3.31



การเดินทาง												
ความ น่าสนใจ ของแหล่ง ท่องเที่ยว	0	0	2	2.3	22	25.0	30	34.1	34	38.6	4.09	
ความ สมบูรณ์ ของ ธรรมชาติ	0	0	2	2.3	16	18.2	29	33.0	41	46.6	4.24	
การดำเนิน ธุรกิจของ ผู้ประกอบการ สอดคล้อง กับ ทรัพยากร ธรรมชาติ	0	0	1	1.1	39	44.8	39	44.8	8	9.2	3.62	
การมีส่วน ร่วมของ ชุมชน	0	0	2	2.3	41	47.7	36	41.9	7	8.1	3.56	
นักท่องเที่ยว ได้เรียนรู้ วัฒนธรรม/ ชี้นิยม ธรรมชาติ	0	0	2	2.3	31	36.0	38	44.2	15	17.4	3.77	
การสร้าง โอกาส ให้กับชุมชน	0	0	4	4.7	20	23.5	43	50.6	18	21.2	3.88	

ค ว า ม รับผิดชอบ ช อ ง นักท่องเที่ย ว ที่ มี ต่ อ สิ่งแวดล้อม	0	0	7	8.1	39	45.3	34	39.5	6	7.0	3.45
ค ว า ม น่าสนใจ ช อ ง กิจกรรม	0	0	7	8.3	36	42.9	35	41.7	6	7.1	3.48
ค ว า ม เหมาะสม ช อ ง ค่าบริการ/ กิจกรรม	0	0	7	8.3	40	47.6	33	39.3	4	4.8	3.40
การบริการ ช อ ง พนักงาน	1	1.2	5	6.0	34	40.5	39	46.4	5	6.0	3.50
ภาพรวมใน ก า ร ให้บริการ ด้ า น ท่องเที่ย บ ริ ก า ร กิจกรรม	0	0	3	3.7	30	36.6	38	46.3	11	13.4	3.70
ค ว า ม เหมาะสม ช อ ง ร้ า น จำหน้ า ย	0	0	7	8.4	48	57.8	27	32.5	1	1.2	3.27

ของที่ระลึก												
ของที่ระลึก มีความ หลากหลาย	0	0	17	20.2	<b>48</b>	<b>57.1</b>	16	19.0	3	3.6	<b>3.06</b>	
ความ เหมาะสม ของราคา ของที่ระลึก	0	0	11	12.9	50	58.8	23	27.1	1	1.2	<b>3.16</b>	
การบริการ ของ พนักงานผู้ จำหน่าย ของที่ระลึก	0	0	8	9.4	41	48.2	33	38.8	3	3.5	<b>3.36</b>	
กระบวนการ โดยรวม ของการ ให้บริการ ของร้าน จำหน่าย ของที่ระลึก	0	0	8	9.5	44	52.4	29	34.5	3	3.6	<b>3.32</b>	
รูปแบบการ ส่งเสริมการ ขายของที่ ระลึก	1	1.2	7	8.3	<b>48</b>	<b>57.1</b>	27	32.1	1	1.2	<b>3.24</b>	

หมายเหตุ : ช่วงเกณฑ์ประเมินระดับความพึงพอใจ ได้แก่ 1.00 – 1.80 = น้อยที่สุด , 1.81 – 2.60 = น้อย ,  
2.61 – 3.40 = ปานกลาง , 3.41 – 4.20 = มาก และ 4.21 – 5.00 = มากที่สุด

ผลการสำรวจ ดังแสดงตามตารางที่ 3 พบว่า ผู้ตอบแบบสอบถามส่วนใหญ่มีระดับของความพึงพอใจที่มีต่อการท่องเที่ยวอยู่ในระดับปานกลาง ซึ่งพบในรายการทั้งสิ้น 13 รายการ

เมื่อพิจารณาความต้องการโดยเฉลี่ยในแต่ละกิจกรรมการมีส่วนร่วมพบว่า กิจกรรมที่ส่วนใหญ่มีความพึงพอใจสูงสุดคือ ความสมบูรณ์ของธรรมชาติ (ค่าเฉลี่ย = 4.24) รองลงมา ได้แก่ ความน่าสนใจของแหล่งท่องเที่ยว (ค่าเฉลี่ย = 4.09) การสร้างโอกาสให้กับชุมชน (ค่าเฉลี่ย = 3.88) นักท่องเที่ยวได้เรียนรู้วัฒนธรรม / ชื่นชมธรรมชาติ (ค่าเฉลี่ย = 3.77) ภาพรวมในการให้บริการด้านท่องเที่ยว บริการ กิจกรรม (ค่าเฉลี่ย = 3.70) ลักษณะทางกายภาพของชุมชนที่เอื้ออำนวยต่อการท่องเที่ยว (ค่าเฉลี่ย = 3.64) การดำเนินธุรกิจของผู้ประกอบการสอดคล้องกับทรัพยากรธรรมชาติ (ค่าเฉลี่ย = 3.62) ตามลำดับ

ในขณะที่กิจกรรมที่ส่วนใหญ่มีความพึงพอใจน้อยที่สุด คือ ของที่ระลึกมีความหลากหลาย (ค่าเฉลี่ย = 3.06)

เมื่อพิจารณาโดยภาพรวมแล้วจะพบว่า ความพึงพอใจที่มีต่อแหล่งท่องเที่ยวของทุกกิจกรรมอยู่ในระดับปานกลางขึ้นไป และค่าเฉลี่ยเกินกึ่งหนึ่งในทุกกิจกรรม แสดงให้เห็นว่าส่วนใหญ่มีความพึงพอใจต่อการท่องเที่ยวในชุมชนหนองหอย ตำบลแม่แรม อำเภอแม่ริม จังหวัดเชียงใหม่

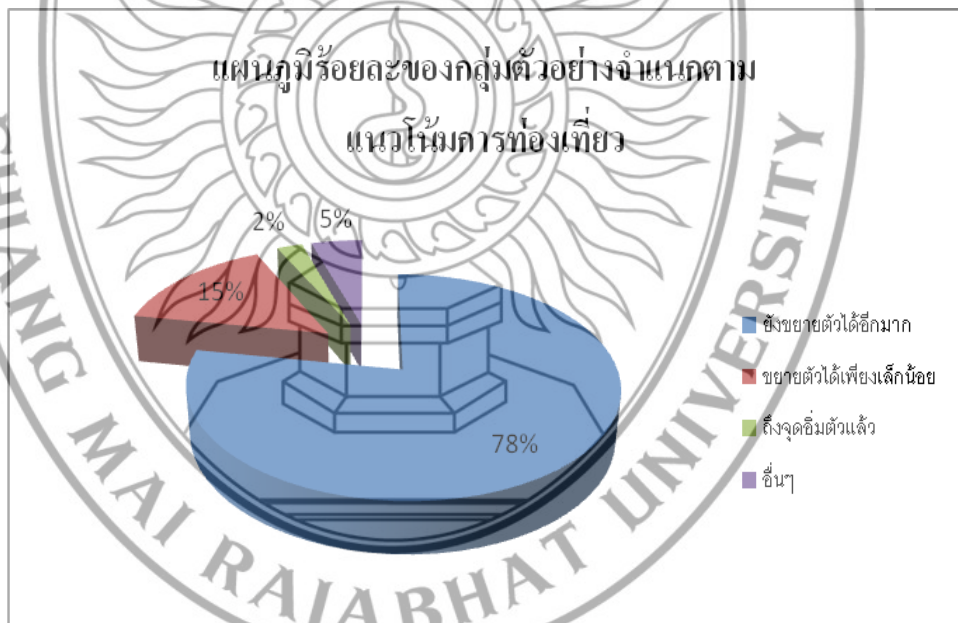


#### ตอนที่ 4 ข้อมูลเกี่ยวกับความคิดเห็นการจัดการท่องเที่ยวในชุมชนอย่างยั่งยืน

ตารางที่ 4.1 : จำนวน (คน) และร้อยละของกลุ่มตัวอย่างจำแนกตามแนวโน้มการท่องเที่ยว

ความเห็นเกี่ยวกับแนวโน้มการท่องเที่ยว	จำนวน (คน)	ร้อยละ
ยังขยายตัวได้อีกมาก	67	77.9
ขยายตัวได้เพียงเล็กน้อย	13	15.1
ถึงจุดอิ่มตัวแล้ว	2	2.3
อื่นๆ	4	4.7
รวม	86	100.0

จากตารางที่ 4.1 พบว่า กลุ่มตัวอย่างส่วนใหญ่เห็นว่าแนวโน้มการท่องเที่ยวยังสามารถขยายตัวได้อีกมาก ซึ่งคิดเป็นร้อยละ 77.9 รองลงมาเห็นว่า แนวโน้มการท่องเที่ยวขยายตัวได้เพียงเล็กน้อย คิดเป็นร้อยละ 15.1

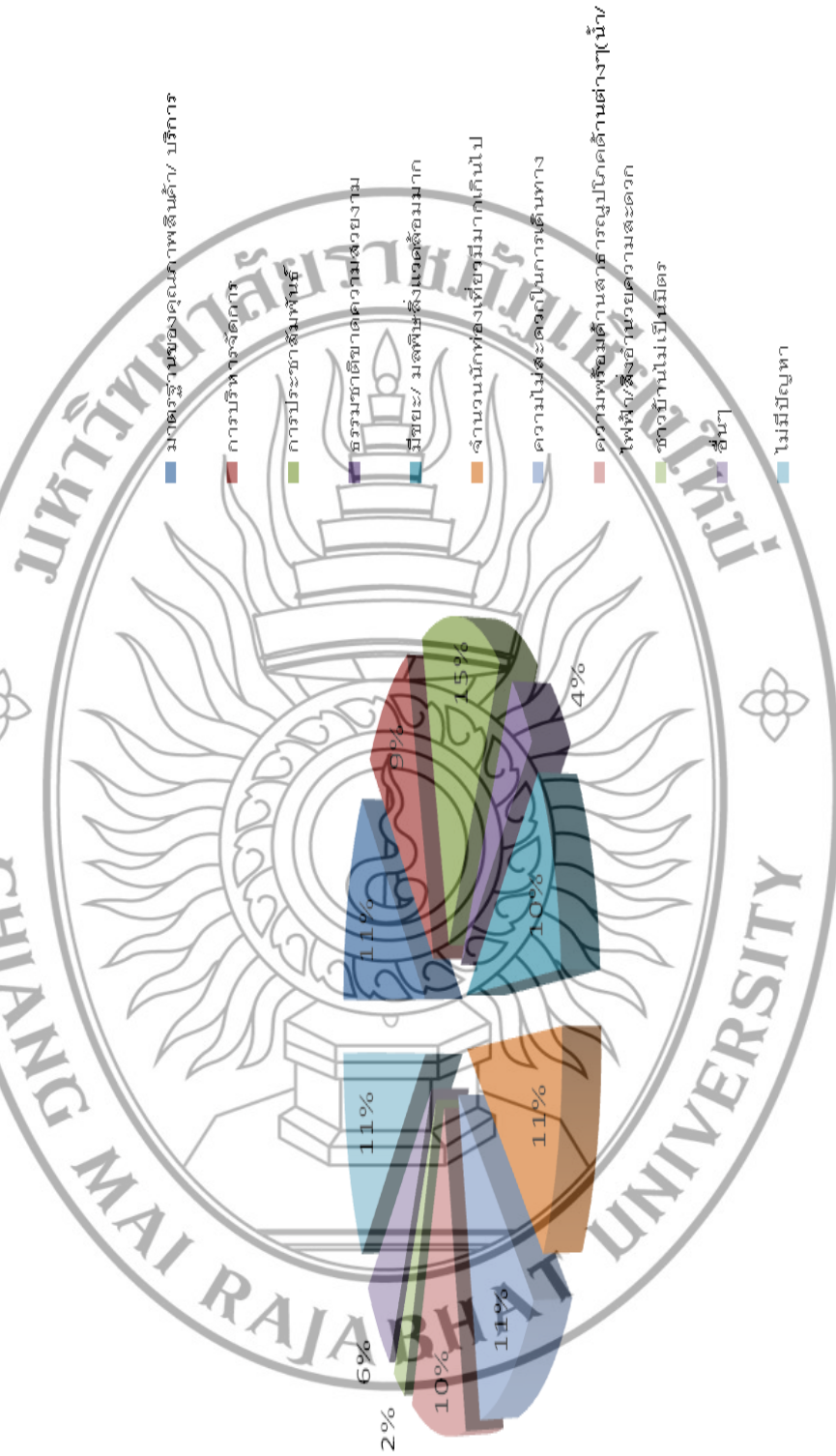


ตารางที่ 4.2: จำนวน (คน) และร้อยละของกลุ่มตัวอย่างจำแนกตามปัญหาการท่องเที่ยว

ความเห็นเกี่ยวกับปัญหาการท่องเที่ยว	จำนวน (คน)	ร้อยละ
มาตรฐานของคุณภาพสินค้า/ บริการ	10	11.1
การบริหารจัดการ	8	8.9
การประชาสัมพันธ์	13	14.4
ธรรมชาติขาดความสวยงาม	4	4.4
มีขยะ/ มลพิษสิ่งแวดล้อมมาก	9	10.0
จำนวนนักท่องเที่ยวมีมากเกินไป	10	11.1
ความไม่สะดวกในการเดินทาง	10	11.1
ความพร้อมด้านสาธารณูปโภคด้านต่างๆ(น้ำ/ไฟฟ้า/สิ่งอำนวยความสะดวก)	9	10.0
สะดวก		
ชาวบ้านไม่เป็นมิตร	2	2.2
อื่นๆ	5	5.6
ไม่มีปัญหา	10	11.1
รวม	90	100.0

จากตารางที่ 4.2 พบว่า กลุ่มตัวอย่างส่วนใหญ่เห็นว่าปัญหาการท่องเที่ยวที่เป็นปัญหา มากที่สุด คือ การประชาสัมพันธ์ ซึ่งคิดเป็นร้อยละ 14.4 รองลงมาได้แก่ ปัญหามาตรฐานของคุณภาพสินค้า/ บริการ จำนวนนักท่องเที่ยวมีมากเกินไป ความไม่สะดวกในการเดินทาง ซึ่งคิดเป็นร้อยละ 11.1

แผนภูมิร้อยละของคู่ขวัญที่อย่างจำแนกตามปัญหาการท่องเที่ยว



ตารางที่ 4.3: จำนวน (คน) และร้อยละของกลุ่มตัวอย่างจำแนกตามความเห็น “การทอ้งเที่ยวจะต้องดูแลทรัพยากรการท่องเที่ยวให้สามารถใช้ประโยชน์ต่อไปได้ในระยะเวลายาวนาน”

ความเห็น	จำนวน (คน)	ร้อยละ
เห็นด้วยมากที่สุด	68	80.0
เห็นด้วยมาก	15	17.6
เห็นด้วยปานกลาง	2	2.4
เห็นด้วยน้อย	0	0
เห็นด้วยน้อยที่สุด	0	0
รวม	85	100.0

จากตารางที่ 4.3 พบว่า กลุ่มตัวอย่างส่วนใหญ่เห็นด้วยมากที่สุด คิดเป็นร้อยละ 80.0 รองลงมาคือ เห็นด้วยมาก คิดเป็นร้อยละ 17.6 ในขณะที่กลุ่มตัวอย่างที่เห็นด้วยปานกลางคิดเป็นร้อยละ 2.4





ตารางที่ 4.4: จำนวน (คน) และร้อยละของกลุ่มตัวอย่างจำแนกตามความเห็น “การทอ่งเที่ยวจะต้องลดการใช้ทรัพยากรอย่างสิ้นเปลืองและลดปริมาณของเสียที่จะเป็นอันตรายต่อสิ่งแวดล้อม”

ความเห็น	จำนวน (คน)	ร้อยละ
เห็นด้วยมากที่สุด	58	68.2
เห็นด้วยมาก	23	27.1
เห็นด้วยปานกลาง	3	3.5
เห็นด้วยน้อย	1	1.2
เห็นด้วยน้อยที่สุด	0	0
รวม	85	100.0

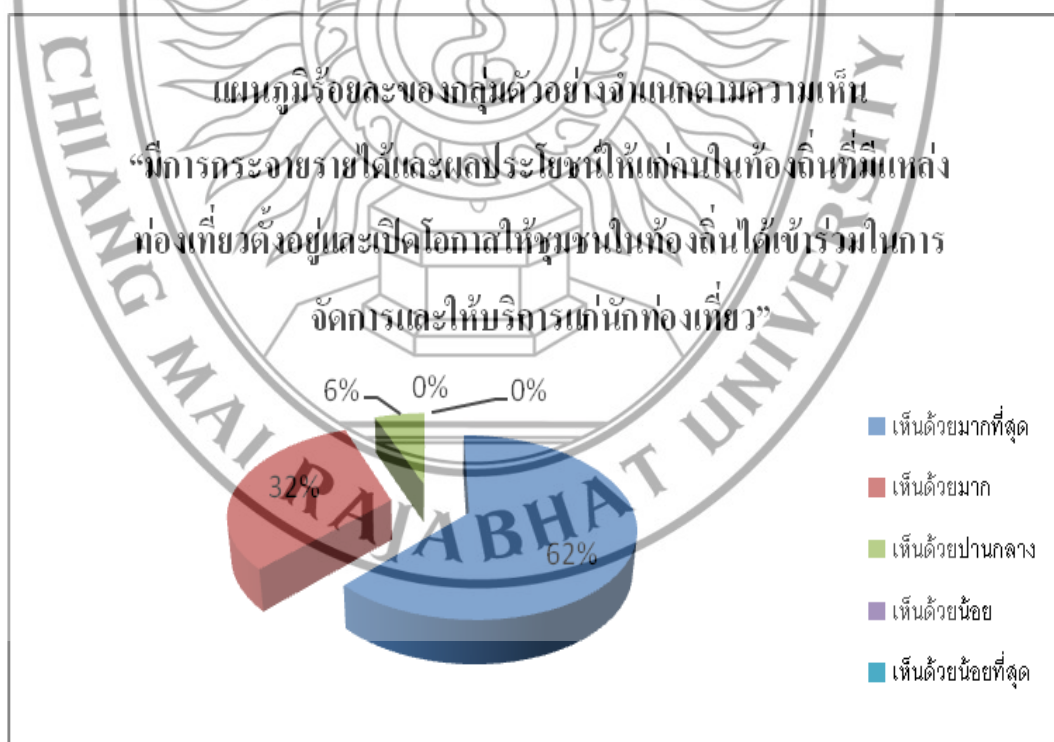
จากตารางที่ 4.4 พบว่า กลุ่มตัวอย่างส่วนใหญ่เห็นด้วยมากที่สุด คิดเป็นร้อยละ 68.2 รองลงมาคือ เห็นด้วยมาก คิดเป็นร้อยละ 27.1 เห็นด้วยปานกลางคิดเป็นร้อยละ 3.5 ในขณะที่กลุ่มตัวอย่างที่เห็นด้วยน้อยคิดเป็นร้อยละ 1.2



ตารางที่ 4.5 : จำนวน (คน) และร้อยละของกลุ่มตัวอย่างจำแนกตามความเห็น “มีการกระจายรายได้และผลประโยชน์ให้แก่คนในท้องถิ่นที่มีแหล่งท่องเที่ยวตั้งอยู่และเปิดโอกาสให้ชุมชนในท้องถิ่นได้เข้าร่วมในการจัดการและให้บริการแก่นักท่องเที่ยว”

ความเห็น	จำนวน (คน)	ร้อยละ
เห็นด้วยมากที่สุด	53	62.4
เห็นด้วยมาก	27	31.8
เห็นด้วยปานกลาง	5	5.9
เห็นด้วยน้อย	0	0
เห็นด้วยน้อยที่สุด	0	0
รวม	85	100.0

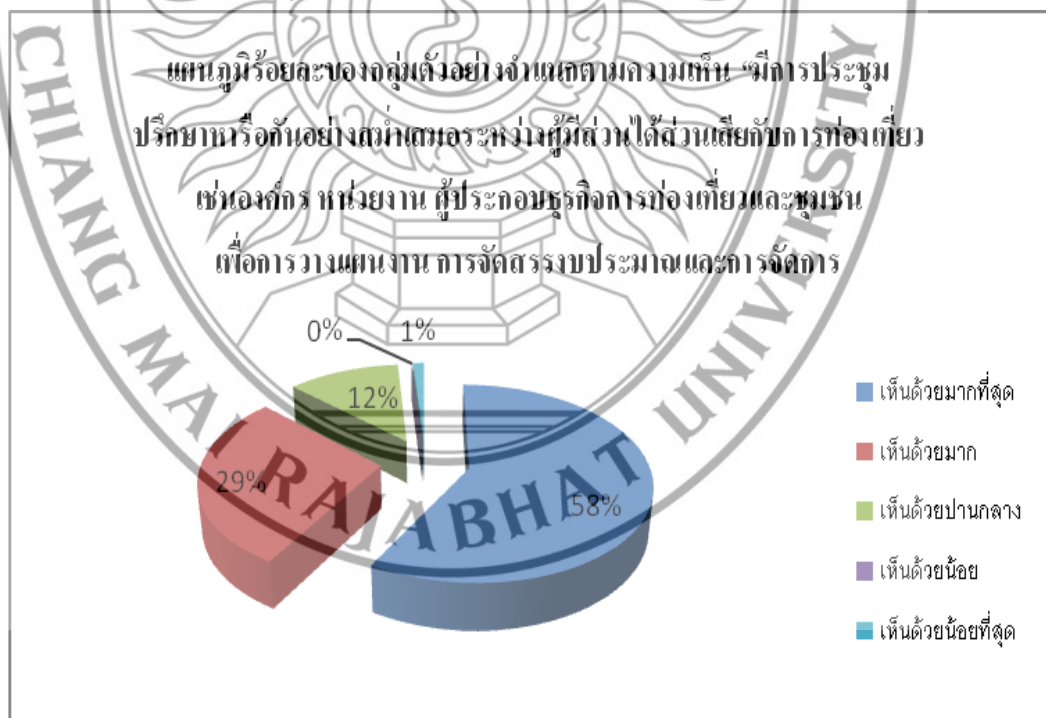
จากตารางที่ 4.5 พบว่า กลุ่มตัวอย่างส่วนใหญ่เห็นด้วยมากที่สุด คิดเป็นร้อยละ 62.4 รองลงมาคือ เห็นด้วยมาก คิดเป็นร้อยละ 31.8 ในขณะที่กลุ่มตัวอย่างที่เห็นด้วยปานกลางคิดเป็นร้อยละ 5.9



ตารางที่ 4.6: จำนวน (คน) และร้อยละของกลุ่มตัวอย่างจำแนกตามความเห็น “มีการประชุมปรึกษาหารือกันอย่างสม่ำเสมอระหว่างผู้มีส่วนได้ส่วนเสียกับการท่องเที่ยว เช่นองค์กรหน่วยงาน ผู้ประกอบธุรกิจการท่องเที่ยวและชุมชนเพื่อการวางแผนงาน การจัดสรรงบประมาณและการจัดการทรัพยากรอย่างเหมาะสม”

ความเห็น	จำนวน (คน)	ร้อยละ
เห็นด้วยมากที่สุด	49	58.3
เห็นด้วยมาก	24	28.6
เห็นด้วยปานกลาง	10	11.9
เห็นด้วยน้อย	0	0
เห็นด้วยน้อยที่สุด	1	1.2
รวม	84	100.0

จากตารางที่ 4.6 พบว่า กลุ่มตัวอย่างส่วนใหญ่เห็นด้วยมากที่สุด คิดเป็นร้อยละ 58.3 รองลงมาคือ เห็นด้วยมาก คิดเป็นร้อยละ 28.6 เห็นด้วยปานกลางคิดเป็นร้อยละ 11.9 ในขณะที่กลุ่มตัวอย่างที่เห็นด้วยน้อยที่สุดคิดเป็นเพียงร้อยละ 1.2

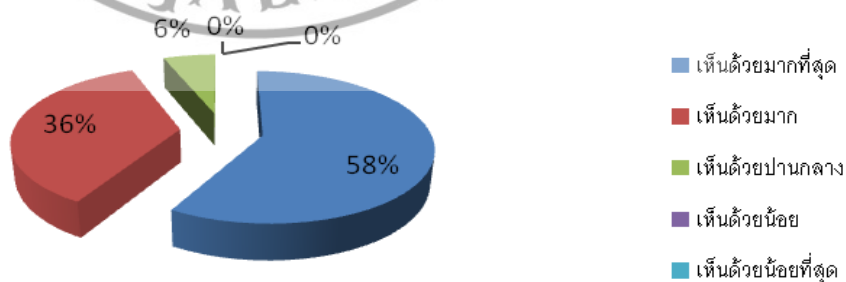


ตารางที่ 4.7: จำนวน (คน) และร้อยละของกลุ่มตัวอย่างจำแนกตามความเห็น “มีการสร้างเครือข่ายเพื่อเผยแพร่แนวคิด การศึกษาวิจัย และความรู้เกี่ยวกับการท่องเที่ยวอย่างยั่งยืนออกไปในหมู่ประชาชนทั้งภายใน-ภายนอกชุมชน ภายใน-ภายนอกประเทศอย่างกว้างขวาง”

ความเห็น	จำนวน (คน)	ร้อยละ
เห็นด้วยมากที่สุด	49	58.3
เห็นด้วยมาก	30	35.7
เห็นด้วยปานกลาง	5	6.0
เห็นด้วยน้อย	0	0
เห็นด้วยน้อยที่สุด	0	0
รวม	84	100.0

จากตารางที่ 4.7 พบว่า กลุ่มตัวอย่างส่วนใหญ่เห็นด้วยมากที่สุด คิดเป็นร้อยละ 58.3 รองลงมาคือ เห็นด้วยมาก คิดเป็นร้อยละ 35.7 ในขณะที่กลุ่มตัวอย่างที่เห็นด้วยปานกลาง คิดเป็นร้อยละ 6.0

แผนภูมิร้อยละของกลุ่มตัวอย่างจำแนกตามความเห็น “มีการสร้างเครือข่ายเพื่อเผยแพร่แนวคิด การศึกษาวิจัย และความรู้เกี่ยวกับการท่องเที่ยวอย่างยั่งยืนออกไปในหมู่ประชาชนทั้งภายใน-ภายนอกชุมชน ภายใน-ภายนอกประเทศอย่างกว้างขวาง”

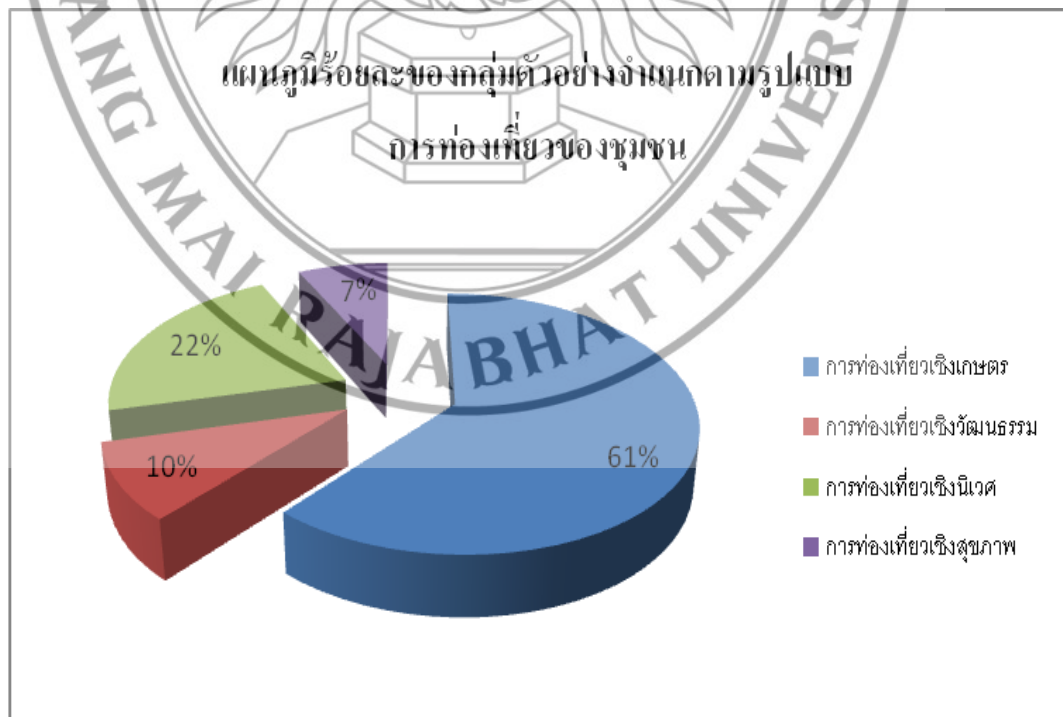




ตารางที่ 4.8: จำนวน (คน) และร้อยละของกลุ่มตัวอย่างจำแนกตามรูปแบบการท่องเที่ยวของชุมชน

รูปแบบการท่องเที่ยว	จำนวน (คน)	ร้อยละ
การท่องเที่ยวเชิงเกษตร	51	61.4
การท่องเที่ยวเชิงวัฒนธรรม	8	9.6
การท่องเที่ยวเชิงนิเวศ	18	21.7
การท่องเที่ยวเชิงสุขภาพ	6	7.2
รวม	83	100.0

จากตารางที่ 4.8 พบว่า กลุ่มตัวอย่างส่วนใหญ่เห็นว่าชุมชนหนองหอยเหมาะที่จะเป็น การท่องเที่ยวเชิงเกษตร คิดเป็นร้อยละ 61.4 รองลงมาเห็นว่าเหมาะที่จะเป็นการท่องเที่ยวเชิง นิเวศ คิดเป็นร้อยละ 21.7 ในขณะที่เห็นว่าน่าจะเหมาะสำหรับเป็นการท่องเที่ยวเชิงวัฒนธรรม และ การท่องเที่ยวเชิงสุขภาพ คิดเป็นร้อยละ 9.6 และ 7.2 ตามลำดับ



## ภาคผนวก ง

แบบสอบถามชุดที่ .....

## แบบสอบถามเพื่อการวิจัย เรื่อง

ผลการวิจัยสำรวจความคิดเห็นของนักท่องเที่ยวที่มีต่อการท่องเที่ยวชุมชนหนองหอย

ภายใต้โครงการวิจัย เรื่อง

โครงการหลวง : การท่องเที่ยวอย่างยั่งยืนในมิติการพัฒนาจากภายใน

แบบสอบถามนี้จัดทำขึ้นเพื่อเป็นส่วนหนึ่งของการวิจัย โครงการหลวง: การท่องเที่ยวบนพื้นที่สูง โดยความร่วมมือระหว่างสภาวิจัยแห่งชาติ (วช.) และ มหาวิทยาลัยราชภัฏเชียงใหม่ โดยคำตอบที่ได้จะนำมาพัฒนาการท่องเที่ยวของชุมชนต่อไป



ผู้ศึกษาขอขอบพระคุณเป็นอย่างสูงในความอนุเคราะห์ของท่านที่ให้ข้อมูลในครั้งนี้

นายไชยิต ไชยประสิทธิ์  
นักวิจัย



คำชี้แจง กรุณาใส่เครื่องหมาย ✓ ลงใน  หรือเติมข้อความลงในช่องว่างตามความเห็นของท่าน

### ส่วนที่ 1 ข้อมูลทั่วไปของผู้ตอบแบบสอบถาม

1. เพศ  1. ชาย  2. หญิง
2. สถานภาพ  1. โสด  2. สมรส  3. อื่นๆ(ระบุ).....
3. อายุ  1. ต่ำกว่า 20 ปี  2. 21-30 ปี  3. 30 - 40 ปี  
 4. 41-50  5. มากกว่า 50 ปี
4. การศึกษา  1. ต่ำกว่ามัธยมศึกษาตอนต้น  2. มัธยมศึกษาตอนต้น  
 3. มัธยมศึกษาตอนปลาย/ปวช.  4. ปวส./อนุปริญญา  
 5.ปริญญาตรี  6. สูงกว่าปริญญาตรี
5. อาชีพ  1. นักเรียน/นักศึกษา  2. ธุรกิจส่วนตัว  
 3. พนักงานบริษัทเอกชน  4. พนักงานรัฐวิสาหกิจ  
 5. รับราชการ  6. พ่อบ้าน/แม่บ้าน  
 7. อื่นๆ (ระบุ).....
6. รายได้ต่อเดือน  1. ไม่เกิน 10,000 บาท  2. 10,001 –20,000 บาท  
 3. 20,001 –30,000 บาท  4. 30,001 –40,000 บาท  
 5. 40,001-50,000 บาท  6. 50,000 บาทขึ้นไป

### ส่วนที่ 2 พฤติกรรมการท่องเที่ยว

1. ท่านเป็นนักท่องเที่ยวจากจังหวัดใด
  - 1. กรุงเทพฯ
  - 2. ปริมณฑล (ปทุมธานี สมุทรปราการ นนทบุรี สมุทรสาคร นครปฐม) \*  
โปรดวงกลมระบุ
  - 3. ภาคเหนือ (ระบุจังหวัด) .....
  - 4. ภาคกลาง (ระบุจังหวัด) .....
  - 5. ภาคตะวันออกเฉียงเหนือ (ระบุจังหวัด) .....
  - 6. ภาคใต้ (ระบุจังหวัด) .....
  - 7. ภาคตะวันออก (ระบุจังหวัด) .....

2. โดยเฉลี่ยในหนึ่งปีท่านมีเวลาพักผ่อนท่องเที่ยวในประเทศมากน้อยเพียงใด

1. ปีละ 1- 2 ครั้ง                       2. ปีละ 3- 4 ครั้ง  
 3. ปีละ 5- 6 ครั้ง                       4. ปีละ 7- 8 ครั้ง  
 5. ปีละ 9-10 ครั้ง                       6. ปีละมากกว่า 10 ครั้ง

3. โดยเฉลี่ยระยะเวลาในการพักผ่อนท่องเที่ยวในประเทศแต่ละครั้งนานเท่าใด

1. 1- 2 วัน                                       2. 3-4 วัน  
 3. 5-6 วัน                                       4. 7 วันขึ้นไป

4. จำนวนผู้ร่วมเดินทางท่องเที่ยวเกี่ยวกับท่านในแต่ละครั้งโดยเฉลี่ย

1. คนเดียว                                       2. 2-3 คน  
 3. 4-5 คน                                       4. 6 คนขึ้นไป

5. สถานที่ท่องเที่ยวในประเทศที่ท่านชอบมากที่สุดคือลักษณะใด. (โปรดตอบเพียงข้อเดียว)

1. ทะเล     2. แม่น้ำลำคลอง  
 3. ภูเขา/ป่า                                       4. น้ำตก  
 5. โบราณสถาน                               6. อื่นๆ (ระบุ) .....

6. ท่านเห็นด้วยกับการให้ชุมชนเข้ามามีส่วนร่วมจัดการท่องเที่ยวหรือไม่

1. เห็นด้วย                                       2. ไม่เห็นด้วย  
 3. เฉยๆ ไม่มีความเห็น                       4. อื่นๆ (ระบุ) .....

7. ท่านรู้จักสถานที่ท่องเที่ยวที่นี่ได้อย่างไร (ตอบเพียงข้อเดียว)

1. บุคคลแนะนำ                                       2. สืบค้นจากอินเทอร์เน็ต  
 3. หนังสือแนะนำแหล่งท่องเที่ยว                       4. โทรทัศน์  
 5. ตัวแทนนำเที่ยว                                       6. อื่นๆ(ระบุ).....

8. ท่านมาท่องเที่ยวและพักค้างในที่แห่งนี้บ่อยเพียงใด

1. เป็นครั้งแรก                                       2. ปีละ 2 -3 ครั้ง  
 3. ปีละ 4 -5 ครั้ง                                       4. ปีละ 6 ครั้งขึ้นไป

9. ท่านเดินทางมายังที่แห่งนี้ด้วยวิธีใด

1. รถยนต์ส่วนตัว                                       2. รถมอเตอร์ไซด์ส่วนตัว  
 3. เช่ารถยนต์หรือมอเตอร์ไซด์                       4. อื่นๆ(ระบุ) .....

10. จำนวนผู้ร่วมเดินทางท่องเที่ยวเกี่ยวกับท่านในครั้งนี้

1. ท่องเที่ยวคนเดียว                                       2. ปีละ 2 -3 ครั้ง  
 3. ปีละ 4 -5 ครั้ง                                       4. ปีละ 6 ครั้งขึ้นไป



## 11. ท่านใช้จ่ายในการท่องเที่ยวครั้งนี้เท่าไร

1. ไม่เกิน 1,000 บาท  2. 1,001- 3,000 บาท  
 3. 3,001- 5,000 บาท  4. 5,001 บาทขึ้นไป

## 12. ท่านใช้เวลาท่องเที่ยวครั้งนี้นานเพียงใด

1. 1 วัน  2. 2- 3 วัน  
 3. 4 วันขึ้นไป  4. อื่นๆ (ระบุ) .....

## 13. ท่านได้มีการท่องเที่ยวรอบๆบริเวณชุมชน หรือไม่

1. ไม่มี  2. มี (ระบุ) .....

## 14. เป้าหมายของการท่องเที่ยวของท่านครั้งนี้เลือกเฉพาะเจาะจงแต่สถานที่แห่งนี้ (ที่พัก, บริเวณรีสอร์ท) ใช่หรือไม่

1. ใช่  2. ไม่ใช่

## 15. ลักษณะการท่องเที่ยวของท่านครั้งนี้มีวัตถุประสงค์อย่างไร (ตอบได้มากกว่า 1 ข้อ)

1. พักรับประทานอาหารและเครื่องดื่ม  
 2. พักแบบกางเต็นท์  
 3. พักในบ้านพักของรีสอร์ท  
 4. เยี่ยมชมแปลงเกษตร (ปลูกผัก ปลูกผลไม้ ไร่ถั่ว เป็นต้น)  
 5. เก็บสตอเบอรี่  
 6. ซื้อสินค้าผลิตภัณฑ์เกษตร  
 7. สัมผัสวิถีชีวิตชุมชน  
 8. สัมผัสความสวยงามของธรรมชาติ  
 9. อื่นๆ (ระบุ) .....

## 16. โปรดให้ระดับคะแนนความพึงพอใจในกิจกรรมการท่องเที่ยวจากมากไปหาน้อย

ระดับคะแนน 5 ชอบมากที่สุด

ระดับคะแนน 4 ชอบมาก

ระดับคะแนน 3 เฉยๆ

ระดับคะแนน 2 ไม่ชอบ

ระดับคะแนน 1 ไม่ชอบมากที่สุด

1. เส้นทางชมแปลงผักและแปลงผลไม้ ไร่ถั่วของชุมชน  
 2. บรรยากาศ ทิวทัศน์ กิจกรรมภายในรีสอร์ทที่พัก

3. เทศกาล ประเพณี และวัฒนธรรมพื้นบ้าน เช่นปีใหม่ม้ง การเล่นเกมดนตรี  
อาหารพื้นบ้าน การแต่งกาย เป็นต้น
4. หัตถกรรมพื้นบ้าน เช่นผ้าปัก การต้มเหล้าข้าวโพด
5. การซื้อสินค้าและผลิตภัณฑ์การเกษตร
6. การศึกษาเส้นทางธรรมชาติ ชุมชนหนองหอย- จุดชมวิวม่อนलोंง-จุดชม  
วิวม่อนดอย-น้ำตกตาดหมอก- น้ำตกวังฮาง
7. การเรียนรู้ประวัติศาสตร์ชุมชน เช่นตำนานขุนหลวงวิลังกะ กลุ่มชาติพันธุ์
8. การเรียนรู้เกี่ยวกับโครงการพระราชดำริ
9. การเรียนรู้ประวัติศาสตร์ชุมชน เช่นตำนานขุนหลวงวิลังกะ กลุ่มชาติพันธุ์
10. การเรียนรู้เกี่ยวกับโครงการพระราชดำริ
11. กิจกรรมเยี่ยมชมภายในศูนย์พัฒนาโครงการหลวงหนองหอย
12. อัจฉริยะของคนในชุมชน
13. อื่นๆ (ระบุ) .....

**ส่วนที่ 3** ความพึงพอใจของผู้ตอบแบบสอบถามที่มีต่อการท่องเที่ยวในชุมชนหนองหอย

ตำบลแม่แรม อำเภอแม่ริม จังหวัดเชียงใหม่

คำชี้แจง โปรดทำเครื่องหมาย ✓ ลงใน  ที่ท่านเห็นด้วยมากที่สุด

รายการความพึงพอใจที่มีต่อการ ท่องเที่ยวในชุมชนหนองหอย	ความพึงพอใจ				
	มาก ที่สุด	มาก	ปาน กลาง	น้อย	น้อย ที่สุด
1. <u>ภาพรวมโดยทั่วไป</u>					
1.1 ความสะดวกในการเข้าถึงข้อมูลด้านการ ท่องเที่ยว					
1.2 ลักษณะทางกายภาพของชุมชนที่ เอื้ออำนวยต่อการท่องเที่ยว					
1.3 ความชัดเจนของป้ายบอกทาง					
1.4 ความสะดวกในการเดินทาง					

1.5 ความน่าสนใจของแหล่งท่องเที่ยว					
1.6 ความสมบูรณ์ของธรรมชาติ					
1.7 การดำเนินธุรกิจของผู้ประกอบการ สอดคล้องกับทรัพยากรธรรมชาติ					
1.8 การมีส่วนร่วมของชุมชน					
1.9 นักท่องเที่ยวได้เรียนรู้วัฒนธรรม / ชื่นชม ธรรมชาติ					
1.10 การสร้างโอกาสให้กับชุมชน					
รายการความพึงพอใจที่มีต่อการ ท่องเที่ยวในชุมชนหนองหอย	ความพึงพอใจ				
	มาก ที่สุด	มาก	ปาน กลาง	น้อย	น้อย ที่สุด
2.4 ภาพรวมในการให้บริการด้าน ท่องเที่ยว บริการ กิจกรรม					
<b>2. ของที่ระลึก/ของฝาก</b>					
3.1 ความเหมาะสมของร้านจำหน่ายของที่ ระลึก					
3.2 ของที่ระลึกมีความหลากหลาย					
3.3 ความเหมาะสมของราคาของที่ระลึก					
3.4 การบริการของพนักงานผู้จำหน่าย ของที่ระลึก					
2.5 กระบวนการโดยรวมของการ ให้บริการของร้านจำหน่ายของที่ระลึก					
2.6 รูปแบบการส่งเสริมการขายของที่ ระลึก					

**ส่วนที่ 4** ข้อมูลเกี่ยวกับความคิดเห็นการจัดการท่องเที่ยวในชุมชนอย่างยั่งยืน

**1. ท่านมีความเห็นอย่างไรเกี่ยวกับแนวโน้มการท่องเที่ยวในชุมชน**

1. ยังขยายตัวได้อีกมาก
2. ขยายตัวได้เพียงเล็กน้อย
3. ถึงจุดอิ่มตัวแล้ว
4. อื่นๆ (ระบุ) .....

**2. ท่านมีความเห็นว่ากรการท่องเที่ยวในชุมชนมีปัญหาในเรื่องใด**

1. มาตรฐานของคุณภาพสินค้า/ บริการ
2. การบริหารจัดการ
3. การประชาสัมพันธ์
4. ธรรมชาติขาดความสวยงาม
5. มีขยะ/ มลพิษสิ่งแวดล้อมมาก
6. จำนวนนักท่องเที่ยวมีมากเกินไป
7. ความไม่สะดวกในการเดินทาง
8. ความพร้อมด้านสาธารณูปโภคด้านต่างๆ(น้ำ/ไฟฟ้า/สิ่งอำนวยความสะดวก)
9. ชาวบ้านไม่เป็นมิตร
10. อื่นๆ (ระบุ) .....
11. ไม่มีปัญหา

**3. ท่านมีทัศนคติต่อการท่องเที่ยวอย่างยั่งยืนอย่างไร**

**3.1 การท่องเที่ยวจะต้องดูแลทรัพยากรการท่องเที่ยวให้สามารถใช้ประโยชน์ต่อไปได้ในระยะเวลายาวนาน**

1. เห็นด้วยมากที่สุด
2. เห็นด้วยมาก
3. เห็นด้วยปานกลาง
4. เห็นด้วยน้อย
5. ไม่เห็นด้วย

**3.2 การท่องเที่ยวจะต้องลดการใช้ทรัพยากรอย่างสิ้นเปลืองและลดปริมาณของเสียที่จะเป็นอันตรายต่อสิ่งแวดล้อม**

1. เห็นด้วยมากที่สุด
2. เห็นด้วยมาก



- 3. เห็นด้วยปานกลาง
- 4. เห็นด้วยน้อย
- 5. ไม่เห็นด้วย

3.3 มีการกระจายรายได้และผลประโยชน์ให้แก่คนในท้องถิ่นที่มีแหล่งท่องเที่ยวตั้งอยู่และเปิดโอกาสให้ชุมชนในท้องถิ่นได้เข้าร่วมในการจัดการและให้บริการแก่นักท่องเที่ยว

- 1. เห็นด้วยมากที่สุด
- 2. เห็นด้วยมาก
- 3. เห็นด้วยปานกลาง
- 4. เห็นด้วยน้อย
- 5. ไม่เห็นด้วย

3.4 มีการประชุมปรึกษาหารือกันอย่างสม่ำเสมอระหว่างผู้มีส่วนได้ส่วนเสียกับกรท่องเที่ยว เช่นองค์กร หน่วยงาน ผู้ประกอบธุรกิจการท่องเที่ยวและชุมชนเพื่อการวางแผนงาน การจัดสรรงบประมาณและการจัดการทรัพยากรอย่างเหมาะสม

- 1. เห็นด้วยมากที่สุด
- 2. เห็นด้วยมาก
- 3. เห็นด้วยปานกลาง
- 4. เห็นด้วยน้อย
- 5. ไม่เห็นด้วย

3.5 มีการสร้างเครือข่ายเพื่อเผยแพร่แนวคิด การศึกษาวิจัย และความรู้เกี่ยวกับการท่องเที่ยวอย่างยั่งยืนออกไปในหมู่ประชาชนทั้งภายใน-ภายนอกชุมชน ภายใน-ภายนอกประเทศอย่างกว้างขวาง

- 1. เห็นด้วยมากที่สุด
- 2. เห็นด้วยมาก
- 3. เห็นด้วยปานกลาง
- 4. เห็นด้วยน้อย
- 5. ไม่เห็นด้วย

4. ชุมชนหนองหอยเหมาะสมที่จะพัฒนาการท่องเที่ยวให้เป็นรูปแบบใดมากที่สุด (ตอบเพียง 1 ข้อ)

- 1. การท่องเที่ยวเชิงเกษตร

- 2. การท่องเที่ยวเชิงวัฒนธรรม
- 3. การท่องเที่ยวเชิงนิเวศ
- 4. การท่องเที่ยวเชิงสุขภาพ
- 5. อื่นๆ (ระบุ).....

ส่วนที่ 5 ข้อเสนอแนะการพัฒนาท่องเที่ยวชุมชนอย่างยั่งยืน

.....

.....

.....

.....

ขอขอบคุณที่ให้ความร่วมมือ



## ภาคผนวก จ

## แผนการจัดการเรียนรู้

กลุ่มสาระการเรียนรู้ภูมิศาสตร์

ระดับชั้นประถมศึกษาปีที่ 6

หน่วยการจัดการเรียนรู้ เรื่อง ภูมิศาสตร์และประวัติศาสตร์ดอยม่อนล่อง เวลา 4 ชั่วโมง

แผนการเรียนรู้ที่ 1 เรื่อง ภูมิศาสตร์และประวัติศาสตร์ดอยม่อนล่อง เวลา 4 ชั่วโมง

สอน .....

## สาระที่ 5 ภูมิศาสตร์

**มาตรฐานการเรียนรู้ ส 5.2:** เข้าใจปฏิสัมพันธ์ระหว่างมนุษย์กับสภาพแวดล้อมทางกายภาพที่ก่อให้เกิดการสร้างสรรควัฒนธรรม มีจิตสำนึกและมีส่วนร่วมในการอนุรักษ์ทรัพยากรและสิ่งแวดล้อม เพื่อการพัฒนาที่ยั่งยืน

## สาระสำคัญ

ทรัพยากรธรรมชาติ สิ่งแวดล้อม และสังคมมีความสัมพันธ์ต่อกัน การเปลี่ยนแปลง สิ่งแวดล้อม สภาพธรรมชาติ ส่งผลกระทบต่อวิถีชีวิต ความคิด ความเชื่อ ความเป็นอยู่ของตนเอง การอธิบายเกี่ยวกับการเปลี่ยนแปลงทำให้เกิดความตระหนัก รู้คุณค่า หวงแหน เกิดความภูมิใจ และหาแนวทางในการอนุรักษ์ท้องถิ่นของตนเอง

## ตัวชี้วัด

1. นักเรียนมีความรู้ความเข้าใจภูมิศาสตร์ ทรัพยากรธรรมชาติ
2. นักเรียนมีความรู้ความเข้าใจประวัติศาสตร์ดอยม่อนล่อง
3. นักเรียนสามารถอธิบายการเปลี่ยนแปลงสภาพภูมิศาสตร์ และทรัพยากรธรรมชาติดอยม่อนล่อง
4. นักเรียนสามารถอธิบายเกี่ยวกับการเปลี่ยนแปลงประวัติศาสตร์ดอยม่อนล่อง
5. นักเรียนสามารถนำความรู้ที่ได้รับไปประยุกต์ใช้กับกิจกรรมมีคฤศนน้อย

## จุดประสงค์การเรียนรู้

1. นักเรียนมีความรู้ความเข้าใจภูมิศาสตร์ ประวัติศาสตร์ดอยม่อนล่องได้
2. นักเรียนสามารถอธิบายการเปลี่ยนแปลงภูมิศาสตร์ ประวัติศาสตร์ดอยม่อนล่องได้
3. นักเรียนมีความสนใจในการเรียน

## สาระการเรียนรู้

1. ภูมิศาสตร์ ประวัติศาสตร์ดอยม่อนล่อง
2. ประวัติตำนานขุนหลวงวิลังคะ

### กิจกรรมการเรียนรู้การสอน

1. เรียนรู้ลักษณะภูมิประเทศ ภูมิอากาศดอยม่อนलोंงโดยใช้สื่อ เช่นแผนที่ รูปภาพ
2. ครูแจกใบความรู้เกี่ยวกับสภาพภูมิประเทศ ภูมิอากาศดอยม่อนलोंงให้นักเรียนนำไปศึกษาและนำมาเสนอหน้าชั้นเรียน
3. นักเรียนและครูร่วมกันสรุปเกี่ยวกับเรื่องภูมิประเทศ ภูมิอากาศดอยม่อนलोंง
4. นักเรียนแต่ละกลุ่มสอบถามผู้เฒ่าผู้แก่ ผู้อาวุโสในหมู่บ้านเกี่ยวกับลักษณะภูมิประเทศ ภูมิอากาศดอยม่อนलोंง และครูแจกใบงานให้นักเรียนปฏิบัติกิจกรรมเขียนรายงานส่งครู
5. เรียนรู้ประวัติศาสตร์ ตำนานของขุนหลวงวิลังคะ มาเล่าให้นักเรียนฟัง และตั้งคำถามนักเรียนตอบ
6. ครูแจกใบความรู้เกี่ยวกับประวัติศาสตร์ดอยม่อนलोंงให้นักเรียนนำไปศึกษาและนำมาเสนอหน้าชั้นเรียน
7. ครูและนักเรียนร่วมกันสรุปเกี่ยวกับประวัติศาสตร์ดอยม่อนलोंง
8. นักเรียนแต่ละกลุ่มสอบถามผู้เฒ่าผู้แก่ ผู้อาวุโสในหมู่บ้านเกี่ยวกับประวัติศาสตร์ดอยม่อนलोंง และครูแจกใบงานให้นักเรียนปฏิบัติกิจกรรมเขียนรายงานส่งครู
9. นักเรียนแสดงบทบาทสมมติเป็นมัคคุเทศก์น้อยแนะนำแหล่งการท่องเที่ยวของหมู่บ้านหนองหอย

### สื่อการเรียนรู้การสอน

1. สื่อสารสนเทศ เช่นแผนที่ รูปภาพ
2. ตำนาน ข้อมูลประวัติศาสตร์ของขุนหลวงวิลังคะ
3. ปราชญ์ ผู้รู้ชาวบ้าน
4. ใบความรู้เรื่องภูมิศาสตร์และประวัติศาสตร์ดอยม่อนलोंง

### การวัดและประเมินผล

1. สังเกตการณ์เข้าร่วมกิจกรรม
2. ตรวจสอบผลงาน
  - ตรวจใบงาน
3. เครื่องมือวัดและประเมินผล
  - แบบสังเกต
  - ใบงาน
4. เกณฑ์การวัดและประเมินผล
  - มีอยู่ในแบบสังเกต





### จลสารการเผยแพร่โครงการวิจัย “โครงการหลวง: การท่องเที่ยวเชิงวัฒนธรรมบนพื้นที่สูง”

แปลงพืชของชาวเมือง : กระดับศึกษาชุมชนในศูนย์พัฒนาโครงการหลวงหนองหอย ตำบลเปรม อำเภอเปรม จังหวัดเชียงใหม่ โดย อ.ว.ทิพย์

งานวิจัยเรื่องแปลงพืชของชาวเมือง มีวัตถุประสงค์เพื่อศึกษาระบบที่เกี่ยวกับวิถีชีวิตของชาวเมืองในสังคมยุคโลกาภิวัตน์และนำองค์ความรู้มาประยุกต์ใช้เพื่อไปสู่การพัฒนาการท่องเที่ยวเชิงวัฒนธรรม ประเด็นที่สนใจได้แก่ ๑) ประเพณีปืโป่งเป็นประเพณีที่สำคัญเพราะเป็นช่วงเวลาที่ทุกคนจะกลับมาพร้อมหน้ากัน โดยตั้งใจจะจัดปืโป่งในช่วงเดือนธันวาคม - มกราคม ของทุกปี โดยผู้อาวุโสของหมู่บ้านหรือคนมีฐานะจะเป็นผู้รวมว่าแต่ละปีจะจัดเมื่อไร ประเพณีปืโป่งนี้ มีแต่ของเมือง ชาวเมืองมีธรรมเนียมไปร่วมงาน ๒ แบบ คือ สุกก่อนแต่ง และ แต่งก่อนสุกแต่แบบที่ได้รับความนิยมคือ สุกก่อนแต่ง หากมีเงินมาสุกเมื่อไรจะมาแต่งมากัน บางรายมีลูกแล้ว ๒ คน เดี๋ยวจะแต่งงานก็มี พิธีกรรมต่างๆ ครบถ้วน ครบถ้วน **“ปืโป่ง”** จากการศึกษาประเด็นที่สนใจว่า “วัฒนธรรมร่วม” ในประเด็นของชาวเมือง คือ การเคารพนับถือผู้สูงอายุ การให้อภัย การประนีประนอม และการให้ความสำคัญกับบทบาทของเพศชาย



ประเพณีปืโป่ง



ปืโป่งทำสิ่งงามเมือง

โครงการวิจัยเพื่อพัฒนาพื้นที่บ้านนาหว้า : กระดับศึกษาชุมชนในศูนย์พัฒนาโครงการหลวงหนองหอย ตำบลเปรม อำเภอเปรม จังหวัดเชียงใหม่ โดย อ.ศศิธร ศรีวิบูลย์

วิจัยได้เก็บข้อมูลเรื่องการแพทย์พื้นบ้านชาวเมืองโดยหันมาหาคนที่ดูแลสุขภาพบ้านในชุมชนหนองหอยหรือชาวเมือง เกี่ยวกับแนวทางในการรักษาเมื่อมีอาการป่วย จึงพบว่าชาวเมืองบางกลุ่มจะหาหมอที่เมืองสูงๆ ส่วนใหญ่จะไปซื้อของรักษาจากที่อื่นเล็กน้อย เช่น ปวดท้อง ปวดหัว หรือไข้หวัด ไข้หวัดใหญ่ ที่มีอยู่ในบ้านด้วยตนเอง หรือไปหาแพทย์พื้นบ้านในชุมชน ส่วนอาการที่รักษาด้วยสมุนไพรในธรรมชาติจะไม่ไปหาแพทย์แผนปัจจุบันที่สำนักงานหรือโรงพยาบาล ในทางตรงข้ามชาวเมืองส่วนใหญ่ยังไม่ให้ความสำคัญกับการรักษาอาการป่วยด้วยแพทย์พื้นบ้านมากนัก หลังจากได้ศึกษาเบื้องต้นแล้วผู้วิจัยได้มีโอกาสมาเรียนรู้ที่เป็นแพทย์พื้นบ้านในชุมชนหนองหอย เพื่อเก็บข้อมูลเกี่ยวกับสมุนไพรที่ใช้รักษา วิถีรักษา รวมถึงขั้นตอนการรักษา ขณะนี้ยังอยู่ในระหว่างเก็บข้อมูล เนื่องจากผู้วิจัยอยู่ที่เมืองเชียงใหม่ด้วยโรคระบาดที่รุนแรง จึงทำให้ทราบค่าแพทย์พื้นบ้านเองก็ต้องพึ่งยาแพทย์แผนปัจจุบันเช่นกัน หากสมุนไพรที่ใช้ไม่ได้ผล

ความเชื่อในชุมชนหนองหอย ตำบลเปรม อำเภอเปรม จังหวัดเชียงใหม่ โดย อ.ศศิธร ศรีวิบูลย์

งานวิจัยนี้มุ่งแสวงหาความเชื่อ และโลกทัศน์ของชาวเมือง ซึ่งมีความเชื่อที่รักษาความเป็นอิสระของตนเองมาอย่างยาวนาน โดยวิเคราะห์แนวคิดที่เป็นความเชื่อ โลกทัศน์ จิตพิภพตามหลักศาสนาที่ผู้นับถือหรือปฏิบัติ เพื่อให้เกิดภาวะผิวนวล เช่น ใจ และดวงจิตที่นิ่งสงบแห่งจิตตภาวนาแห่งศาสนาพุทธของชาวเมือง ต.แม่แก้ว อ.แม่อิง จ.เชียงใหม่ และเผยแพร่หลักการที่เป็นนามธรรม ความเชื่อ และโลกทัศน์ที่วิหัตถ์ของชาวเมืองสู่ประชาชนทั่วไป เพื่อให้ผู้สนใจสามารถมีส่วนร่วม วิถีวิถีชีวิตของชาวเมืองในชุมชนดังกล่าว อันจะนำวิธีการรักษาธรรมชาติชุมชนให้มีความเข้มแข็งและเจริญรุ่งเรือง และส่งผลดีแก่การท่องเที่ยวเชิงวัฒนธรรมได้ในฐานะรากฐานกับแหล่งท่องเที่ยวประเพณีต่อไป



บท บทกวี

โครงการหลวง : การท่องเที่ยวเชิงวัฒนธรรมบนพื้นที่สูงเป็นชุดโครงการวิจัยชุด ได้รับการสนับสนุนงบประมาณจากสำนักงานคณะกรรมการวิจัยแห่งชาติ (วช.) ประจำปี ๒๕๕๑ มีวัตถุประสงค์การวิจัยเพื่อสืบค้นวัฒนธรรม ได้แก่ ความเชื่อและค่านิยม ประเพณีวัฒนธรรม พิธีปฏิบัติ การแพทย์พื้นบ้าน เพลงและกาพย์ฉบัง ความทรงจำร่วมของชาวม้ง วัฒนธรรมการกินและการมีสวนร่วมในศูนย์พัฒนาโครงการหลวงหนองหอย และศูนย์พัฒนาโครงการหลวงแม่อิงแม่ปืม อำเภอแม่อิงจังหวัดเชียงใหม่ เพื่อไปประยุกต์ใช้ในการจัดการท่องเที่ยวเชิงวัฒนธรรมได้อย่างไร

- เป็นนัยการวิจัย มีดังนี้
- 1) เพื่อเข้าถึงความรู้ภูมิปัญญาพื้นบ้าน และนำกระบวนการวิจัยและผลการวิจัยสร้างสื่อการเรียนการสอนได้แก่หนังสือนิตยสาร วิทยุ โทรทัศน์ สื่อมัลติมีเดีย ในการพัฒนาท้องถิ่นต่างๆ ตามปรัชญาของมหาวิทยาลัยราชภัฏวชิรเวศานบุรี เพื่อสืบค้นความรู้ภูมิปัญญาพื้นบ้าน
  - 2) นำองค์ความรู้ที่ได้ไปสร้างสื่อเพื่อการท่องเที่ยวเชิงรุก สร้างนวัตกรรมเพื่อการเรียนรู้ด้านการศึกษาและวัฒนธรรม
  - 3) เกิดการแลกเปลี่ยนความรู้และประสบการณ์จากพื้นที่วิจัยสู่จังหวัดเชียงใหม่และการเรียนรู้จากห้องเรียนสู่พื้นที่ชุมชนและนำสื่อไปใช้ส่งเสริมการตลาด
- กิจกรรมในโครงการวิจัยอาจจะต้องดำเนินการไปหลายเรื่อง เช่น การประเมินประสิทธิภาพการดำเนินงานวิจัยในโครงการ การเปิดเวทีบนเวทีของภาคีในพื้นที่ การติดต่อร่วมมือกับชุมชนจัดทำหลักสูตรการเรียนการสอน การดำเนินงานความร่วมมือวิจัย เป็นต้น เพื่อให้งานวิจัยของเราจะมีประสิทธิภาพมากที่สุด
- หวังเป็นอย่างยิ่งว่าโครงการวิจัยของเราจะเป็นประโยชน์ต่อท้องถิ่นที่วิจัย และจะเป็นการประชาสัมพันธ์ให้กับมหาวิทยาลัยในการดำเนินงานร่วมกับองค์กรต่างๆ ร่วมกันในโลกาต่อไป อันที่รับข้อเสนอแนะในทุกเรื่อง โดยส่งมาตาม E-Mail นี้ babyboom181@windowslive.com แล้วพบกันใหม่ในฉบับหน้า สวัสดีค่ะ





**โครงการวิจัยเรื่อง “บทบาทของพืชน้ำต่อวิถีชีวิตชนพื้นเมืองบ้านหนองหอย ตำบลแม่เปิน อำเภอแม่เปิน จังหวัดเชียงใหม่” โดย... อ.เกศินี ศรีรัมย์**



ผู้วิจัยได้ลงพื้นที่เพื่อเก็บข้อมูลในหมู่บ้านในเขตพื้นที่รับผิดชอบของโครงการหลวงหนองหอย ซึ่งครอบคลุมพื้นที่ ๕ หมู่บ้าน ได้แก่ บ้านหนองหอยเก่า บ้านหนองหอยใหม่ บ้านแม่วิ บ้านป่างิ้ว และบ้านคตมั้ง จากการสัมภาษณ์กลุ่มแม่บ้านและผู้ใช้แรงงานบ้านแม่บ้านวิถีชีวิตชาวบ้านเปลี่ยนแปลงไป ผู้หญิงหลายครอบครัวหันมาเดินห้างร้านต่างๆ ใช้เงินมีค่าที่จะทำงานบ้านได้ จึงเหลือแม่ผู้สูงวัยและเด็กที่ยังมีค่ากันอยู่ ส่วนด้านเด็กโยกย้ายมาเรียนโรงเรียนไม่มีความรู้เรื่องบ้านเกิดแล้ว เนื่องจากทางการนำลูกหลานไปโรงเรียน ซึ่งถือได้ว่าไกลจากตลาดโรงเรียนมาใช้เรียนหลายปีจนแทน ส่วนด้านภูมิปัญญาชาวบ้านที่เกี่ยวกับภูมิปัญญาพื้นบ้านที่สูญหายไป ผู้วิจัยได้สัมภาษณ์และนำงานบ้านแม่เปินมาทำ ซึ่งอยู่ใกล้ๆ กับบ้านหนองหอยมีศูนย์การเรียนรู้ที่สามารถผลิตผ้าไหมได้เองได้ ผู้วิจัยจึงได้ข้อมูลและรูปภาพจากที่นั่น นอกจากนี้ผู้วิจัยยังได้สัมภาษณ์ชาวบ้านที่ขายผ้าไหมที่ศูนย์ผลิตผ้าไหมบ้านคตมั้ง จ.นครราชสีมา ซึ่งมีความรู้และประสบการณ์เป็นแหล่งเรียนรู้ผ้าไหมจากเมืองจีนแล้วนำมารายต่อที่ตลาดลาวเวียง มีจุดเริ่มต้นแต่คนจีนซึ่งไม่มีผ้าไหมในลาว เวียดนามแล้ว ผลิตผ้าไหมจากจีนนี้จึงมีค่าของไหมเมืองเก่า ซึ่งพ่อค้าที่นั่นนำผ้ามาตัดแปลงเป็นกระโปรงเสื้อชุดซึ่งใช้กันคนงานนิยมมากในเมืองใหม่ แต่กระโปรงมีลักษณะตามคำสั่งของนักธุรกิจส่งออก ดังนั้นจึงเห็นได้ว่ามีภูมิปัญญาในทางผลิตผ้าที่เกี่ยวเนื่องระหว่างได้ถูกถ่ายทอดมาสู่คนลาวและคนจีนเจริญทางวัตถุอย่างต่อเนื่อง



**บทบาทและสถานภาพในครัวเรือนของสตรีชาวเขาเผ่าม้งช่วงพัฒนาโครงการหลวงหนองหอย ตำบลแม่เปิน อำเภอแม่เปิน จังหวัดเชียงใหม่** โดย อ.อุษาพร เหล็กหยก

- ผลการดำเนินงานวิจัยพบว่า ผู้วิจัยได้ลงพื้นที่เก็บข้อมูล ดังนี้
1. จัดประชุมกลุ่มย่อยเพื่อระดมสมองในการระบุบทบาทและสถานภาพของสตรีชาวเผ่าม้ง
  2. จัดเวทีระดมสมองในกิจกรรมทบทวนบทบาทและสถานภาพของสตรีก่อนที่จะมีศูนย์พัฒนาโครงการหลวงหนองหอย
  3. สัมภาษณ์อดีตประธานกลุ่มสตรีชนพื้นเมืองบ้านหนองหอยเก่า ซึ่งเป็นผู้ที่ได้รับรางวัลสตรีดีเด่นด้านส่งเสริมการผลิตอาหารที่ปลอดภัยระดับเอเชีย
  4. สัมภาษณ์อดีตผู้สูงอายุม้งที่อดีตภรรยาที่เสียชีวิตก่อนที่ตนจะแต่งงานในอดีตของสตรีชาวเผ่าม้ง
  5. สัมภาษณ์แม่ค้าผู้ขาย ชาวแม่ง อดีตผู้อำนวยการศูนย์พัฒนาโครงการหลวงหนองหอย ปัจจุบันดำรงตำแหน่งผู้อำนวยการศูนย์พัฒนาโครงการหลวงอ่างช้าง
  6. สัมภาษณ์นิสิตอาสาสมัคร ค้ำพรหม ผู้อำนวยการศูนย์พัฒนาโครงการหลวงหนองหอยคนปัจจุบัน

**โครงการหลวงฯ : ภารกิจเพื่อฟื้นคืนวิถีชีวิตชนพื้นเมืองภาคเหนือ** โดย อ.นิตยา ธิงพุกำแพง



วัตถุประสงค์ในการวิจัยเพื่อสร้างการมีส่วนร่วมของชนพื้นเมืองภาคเหนือของล้านนา วิถีชีวิตเดิมๆ ได้แก่วิถีเกษตรกรรมของชาวม้ง ผู้เฒ่าบ้านหนองหอย ผู้อำนวยการโครงการหลวงหนองหอย การดูแลครอบครัวในชนบทของชาวม้ง ชาวบ้าน การดำรงวิถีชีวิตชนเมืองในชุมชน แหล่งท่องเที่ยวในชุมชน การจัดทำผลิตภัณฑ์ความยั่งยืนชุมชน แนวทางสร้างความเข้มแข็งให้กับโครงการพัฒนาโครงการหลวงหนองหอย การส่งเสริมวิถีชุมชนเพื่อพัฒนาแหล่งท่องเที่ยว

ผลการศึกษพบว่าชุมชนมีศักยภาพที่จะส่งเสริมเป็นแหล่งท่องเที่ยวในหลายด้าน ด้านเชิงการท่องเที่ยวเชิงนิเวศ การท่องเที่ยวเชิงวัฒนธรรม เป็นต้น แต่ยังมีขาดการมีส่วนร่วมของชุมชนในกิจกรรมศึกษาและแผนการของท้องถิ่น

**โครงการวิจัยเรื่อง “ระบบเสียงภาษาพม่าล่อง” บ้านนอแล ตำบลปอนปอน อำเภอฝาง จังหวัดเชียงใหม่**



ประเพณีเป็นมรดกที่สืบทอดมาจากรุ่นสู่รุ่น เมื่อปี พ.ศ. ๒๕๒๒ และได้บันทึกขึ้นทะเบียนเป็นมรดก ซึ่งอยู่ภายใต้โครงการหลวงอ่างช้าง การประเพณีดังกล่าวในตระกูลชาวม้งอพยพลงมา ไม่มีเสียงวรรณยุกต์ ดังนั้น จึงมีเสียงท่วงทำนองมากเพื่อใช้ในการสร้างความหมาย โดยเฉพาะเสียงสูงเสียงต่ำ เสียงของเสียงหนัก เสียงขลุ่ย เสียงขลุ่ย และเสียงขลุ่ย การบันทึกเสียงจากภาษาถิ่นที่สืบทอดมาจากรุ่นสู่รุ่นและจากภาษาพื้นเมืองมาเพื่อใช้ในการบันทึกเสียงของคนหนึ่ง เนื่องจากท่วงทำนองเสียงไม่มีปรากฏในรายการคำศัพท์ แต่ปรากฏในนิทาน **อ.ดร.เรณีย์ โรยชมพู**

**โครงการวิจัย “ความทรงจำวัยเยาว์ของชาวม้ง”**

มีวัตถุประสงค์เพื่อศึกษาความทรงจำวัยเยาว์ของชาวม้งที่ได้รับผลกระทบจากสันติศึกม้ง มีการเก็บข้อมูลวิจัยในประเด็นต่างๆ ดังนี้ การปรับตัวของชาวม้ง การเป็นแม่ใหญ่บ้าน การเลี้ยงชีพ การอพยพย้ายถิ่น ชื่อหมู่บ้านเก่าแก่ ชุมชนชาวม้ง และพิธีกรรม ความงาม-ความรวยสำหรับชาวม้ง คำสอนของพ่อแม่ ศีลธรรม การร้องเรียนของชาวม้ง มีทั้งโครงการบ้านม้ง เมืองเก่าเก่าเมืองเก่า ศาสนาศรีศรัทธาคนม้ง เหตุการณ์และประเพณีของชาวม้ง บทบาทแม่ใหญ่ การฝึกสอน คนตรีกับผู้ชาย กัญชากับวิถีชีวิตชาวม้ง



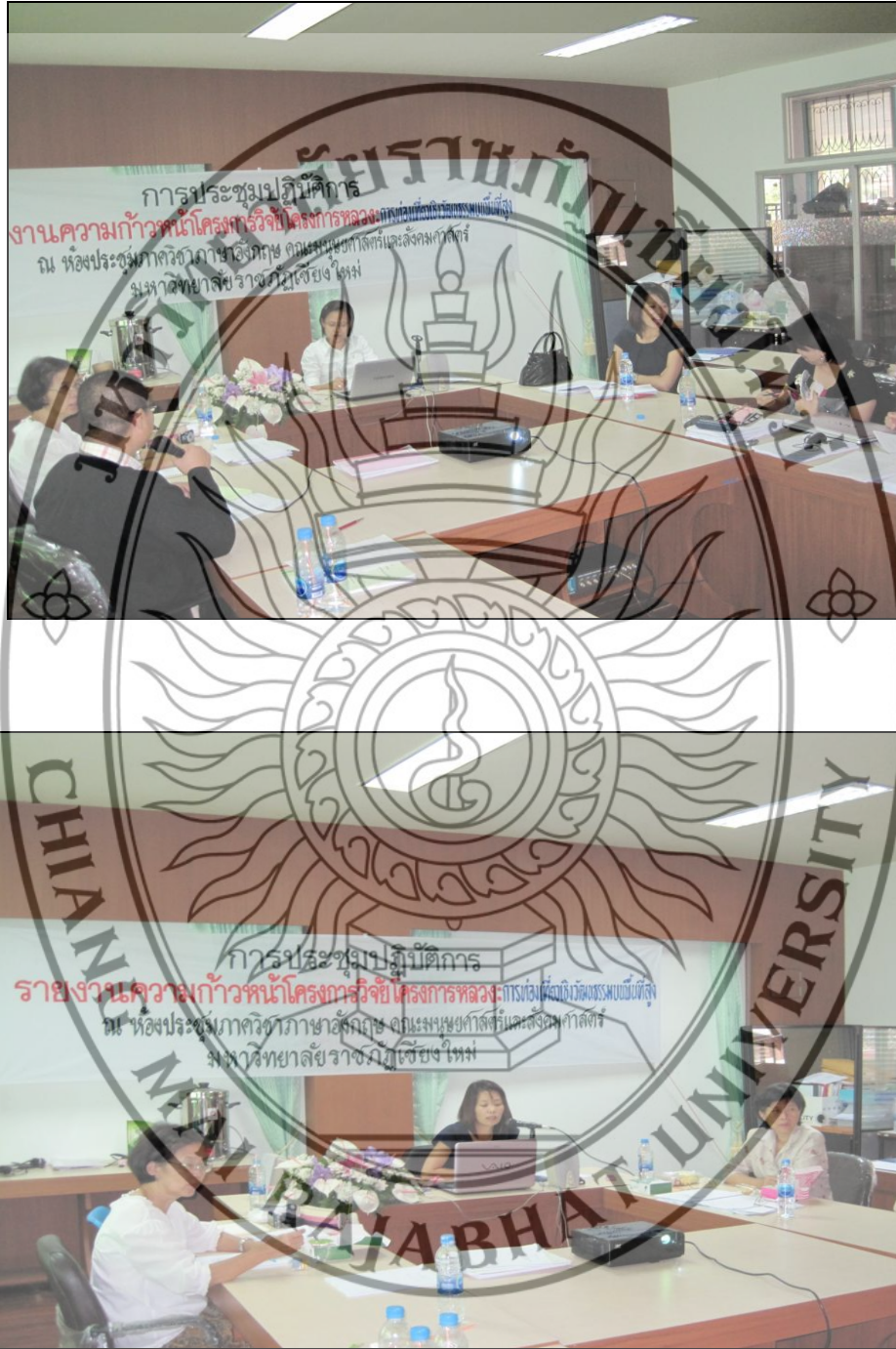
**ดนตรีของชาวม้งโบราณพื้นบ้านสู่พัฒนาโครงการหลวงหนองหอย ตำบลแม่เปิน อำเภอแม่เปิน จังหวัดเชียงใหม่** โดย อ.นิตยา ธิงพุกำแพง

วัตถุประสงค์การวิจัยเพื่อศึกษาเรื่องเสียงดนตรีของชาวม้ง และปรับประเพณีที่ใช้เพื่อไปสู่การพัฒนาการท่องเที่ยวเชิงวัฒนธรรม เป็นงานวิจัยเชิงคุณภาพ ระเบียบวิธีวิจัยด้านมนุษยชาติพื้นบ้านศึกษา

ผลการศึกษพบว่าดนตรีของชาวม้งไม่เล่นกันในระดับแม่เกิดบ้านเกิดเมืองไกล แต่สืบเนื่องมาจากความทรงจำวัยเยาว์คือการเล่นขลุ่ยขลุ่ยขลุ่ยและนำติดตัวระหว่างเดินทางของบรรพบุรุษ บทบาทของดนตรีที่มีต่อสังคมโดยเฉพาะ เครื่องดนตรีที่ส่งสัญญาณผู้ขายผู้ไปโลกหรือคนของบรรพบุรุษ เครื่องดนตรีที่ใช้เพื่อความบันเทิง ระบายความทุกข์ สุข ใช้เกี่ยวพาดูแลระหว่างหนุ่มสาว อีกทั้งยังมีเสียงลึกลับลึกลับที่ฟังแล้วเกิดความสับสนสับสนระหว่างกัน ปัจจุบันบทบาทดนตรีมีวงดนตรีของ ชาวม้งและเสียงขลุ่ย อีกทั้งเครื่องดนตรีขลุ่ยขลุ่ย มีราคาแพง ขาดองค์ประกอบเสริม การวิจัยดังกล่าวจะส่งเสริมการจัดตั้งวงดนตรีท้องถิ่น หรือกิจกรรมที่จะนำศิลปินนักดนตรีมาให้ความรู้ถ่ายทอดประเพณีการดนตรี เพื่อให้ชาวม้งได้ตระหนักถึงคุณค่าของดนตรีของชุมชนต่อไป

ภาคผนวก ข

ภาพประชุมรายงานความก้าวหน้าการวิจัย ครั้งที่ 1 (ที่มา:ผู้เขียน)





ภาคผนวก ช

การประชุมเชิงปฏิบัติการคืนความรู้จากงานวิจัยสู่ชุมชน (ที่มา: ผู้เขียน)



ภาคผนวก ฉ

การประชุมเชิงปฏิบัติการจัดทำหลักสูตรท้องถิ่น (ที่มา: ผู้เขียน)





ภาคผนวก ญ

การประชุมเชิงปฏิบัติการคืนความรู้สู่ชุมชนโครงการหลวงการท่องเที่ยวบนพื้นที่สูง  
(ที่มา: ผู้เขียน)



### ภาคผนวก ฎ

ตัวอย่างแผ่นพับประชาสัมพันธ์การท่องเที่ยวโครงการหลวง

(ที่มา: ศูนย์พัฒนาโครงการหลวงหนองหอย)





# ภาคผนวก ก

แผ่นพับประชาสัมพันธ์การท่องเที่ยวบ้านหนองหอย (ที่มา: ผู้เขียน)

**แผนที่ (Location Map)**

แผนที่แสดงเส้นทางท่องเที่ยวในเขตบ้านหนองหอย โดยมีจุดเริ่มต้นที่ศูนย์พัฒนาโครงการหลวงหนองหอย (จุดเริ่มต้น) และเส้นทางไปยังสถานที่ต่างๆ ได้แก่:

- บ.ปิงแจ่งใหม่
- บ.หนองหอยใหม่
- บ.ปิงแจ่งนอก
- สวนพฤกษศาสตร์สมเด็จพระนางเจ้าสิริกิติ์
- จุดชมวิว
- บ.แม่ใจ
- น้ำตกวังช้าง
- บ.บางไช
- น้ำตกตาดหมอก
- บ.ผา
- บ.แม่พัน
- บ.ผาง
- บ.เมืองเชียงใหม่
- บ.ผา

**ติดต่อและสอบถามข้อมูลเพิ่มเติมได้ที่โทร.**

- 087-1739310 (คุณสุรินทร์)
- 080-1207029 (คุณลิ้นดา)
- 083-3219183 (คุณเจรีณ)

**ท่องเที่ยว บ้านหนองหอย**

**Bannonghoy Travel**  
maerim chiang mai

"ขอต้อนรับทุกท่านด้วยความยินดีจริง"

CHIANG MAI RAJABHAT UNIVERSITY

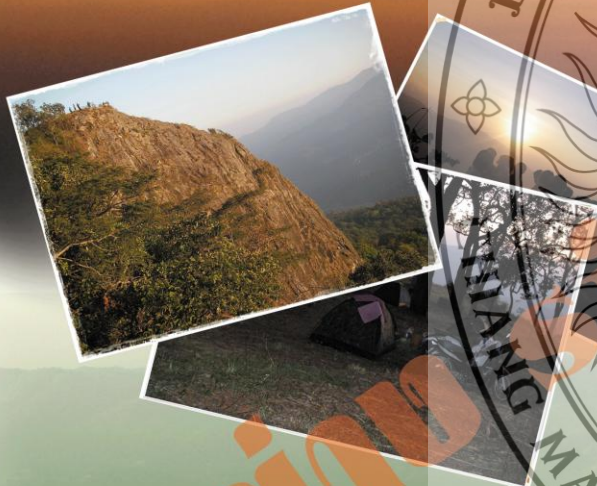


ท่องเที่ยว

# บ้านหนองจอง

Bannonghoy Travel  
maerim chiang mai

บริการนำเที่ยว ชมวิถีชีวิต  
ตามธรรมชาติ ท่องเที่ยวเชิง  
การเกษตรและท่องเที่ยวเชิงวิถีชีวิต



บริการของเรา

## Our service

- >> การท่องเที่ยวเชิงธรรมชาติ
  - ดอยม่อนलोंง
  - หลุมตัดข้าง
  - กางเต็นท์ท่ามกลางธรรมชาติ
  - เก็บภาพธรรมชาติทั่วไป
  - มีเส้นทางเดินเท้าชมพรรณไม้ตามธรรมชาติ
- >> การท่องเที่ยวเชิงการเกษตร
  - เดินชมแปลงผักของเกษตรกร
  - เก็บผลสตรอเบอร์รี่เองในสวน
  - เก็บผลผลิตเองในแปลง
- >> การท่องเที่ยวเชิงวิถีชีวิต
  - มีร้านขายของชุมชนเช่นเสื้อผ้าที่สลายยปัก กระเป๋า ตุ๊กตา ฯลฯ
  - มีการชื้อล้อเลื่อนไม้เพื่อทดสอบความกล้า
  - มีการยิงหน้าไม้เพื่อประชันฝีมือ



**ภาคผนวก รุ**  
**ผู้ให้ข้อมูลจากการสัมภาษณ์**

นายสุรินทร์ เตชะเลิศพนา ผู้ใหญ่บ้านหนองหอย

นายอนุพงษ์ คำพรรณน ผู้อำนวยการศูนย์พัฒนาโครงการหลวงหนองหอย

นายสิทธิศักดิ์ สุวรรณโชติ ผู้อำนวยการโรงเรียนแม่เจ้าหลวงอุปถัมภ์ 2

อาจารย์ปราณี แสงปุก โรงเรียนแม่เจ้าหลวงอุปถัมภ์ 2

**คณะกรรมการดำเนินการท่องเที่ยวชุมชน**

นายสัตย์ญา เมธาอนันกุล รองประธาน

นายจิรศักดิ์ เตชะเลิศพนา รองประธาน

นายเจริญ พานิชหิรัญกุล เลขานุการ

นายมานัส โชคกิตติกุล เหนรัญญิก

นายสุรินทร์ นทีไพรวลัย กรรมการ

นายมานิช แสงเพชรไพบุลย์ กรรมการ

นายกัมพล นทีไพรวลัย กรรมการ

นายสุชาติ เตชะเลิศพนา กรรมการ

นายสมบัติ นทีไพรวลัย กรรมการ

นายสัตย์ญา เมธาอนันกุล กรรมการ

นายแดง เตชะเลิศพนา กรรมการ

นายยิ่ง เตชะเลิศพนา กรรมการ

นายยงเซ่ง เตชะเลิศพนา กรรมการ

นายฟือ เตชะเลิศพนา กรรมการ

นายจิรยุทธ เตชะเลิศพนา กรรมการ

นายจ้าง เตชะเลิศพนา กรรมการ

นายหลือ เตชะเลิศพนา กรรมการ

นายฮ้อ เตชะเลิศพนา กรรมการ



ภาคผนวก ข

เอกสารประกอบโครงการฝึกอบรมเชิงปฏิบัติการอบรมมัคคุเทศก์ท้องถิ่น  
โดย อาจารย์วรพล วัฒนเหลืออรุณ

21/05/54

**“การพัฒนามัคคุเทศก์ท้องถิ่น”**

โดย...  
 อาจารย์วรพล วัฒนเหลืออรุณ  
 การท่องเที่ยวและการโรงแรม  
 คณะมนุษยศาสตร์และสังคมศาสตร์  
 มหาวิทยาลัยราชภัฏเชียงใหม่

**มัคคุเทศก์ (Tourist Guide)**

- ความหมาย =
  1. ผู้นำทาง, ผู้ชี้ทาง, ผู้บอกทาง
  2. ผู้ที่นำนักท่องเที่ยวไปยังสถานที่ต่าง ๆ และให้ความรู้แก่นักท่องเที่ยวเกี่ยวกับสถานที่ หรือบุคคลโดยได้รับค่าตอบแทน (พ.ร.บ.2535)

**ความสำคัญของมัคคุเทศก์**

1. ความสำคัญของมัคคุเทศก์ต่อบริษัทนำเที่ยว
2. ความสำคัญของมัคคุเทศก์ต่อนักท่องเที่ยว
3. ความสำคัญของมัคคุเทศก์ต่อแหล่งท่องเที่ยว
4. ความสำคัญของมัคคุเทศก์ต่อประเทศชาติ

**ความสำคัญของมัคคุเทศก์ต่อบริษัทนำเที่ยว**

1. อำนวยความสะดวก แก้ไขปัญหาเฉพาะหน้า
2. รักษาผลประโยชน์ให้บริษัทนำเที่ยว
3. สร้างชื่อเสียง และประชาสัมพันธ์ให้บริษัท
4. เป็นตัวแทนของบริษัทสร้างความสัมพันธ์กับลูกค้า เช่น โรงแรม ร้านอาหาร เป็นต้น
5. เป็นผู้ที่เกี่ยวข้องกับนักท่องเที่ยวและกลุ่มธุรกิจอื่น ๆ เพื่อการปรับปรุงต่อไปในอนาคต

**ความสำคัญของมัคคุเทศก์ต่อนักท่องเที่ยว**

1. เป็นคู่มือรายวันอยู่ต่าง ๆ
2. นักท่องเที่ยวประหยัดเวลา ไม่เสียค่าใช้จ่ายเพิ่ม
3. สร้างกิจกรรมความสนุกสนาน
4. มีความปลอดภัยในทางเดินทางท่องเที่ยวสูง
5. มัคคุเทศก์เป็นผู้ให้ความช่วยเหลือ และแก้ไขปัญหา

**ความสำคัญของมัคคุเทศก์ต่อแหล่งท่องเที่ยว**

1. เป็นผู้ที่เอาใจใส่ คุ่มครอง อนุรักษ์แหล่งท่องเที่ยว
2. มัคคุเทศก์เปรียบเหมือนตัวแทนของแหล่งท่องเที่ยว



<p>ความสำคัญของมคฺคเทศก์ต่อประเทศชาติ</p> <ol style="list-style-type: none"> <li>1. มคฺคเทศก์ มีหน้าที่ในการสร้างความเข้าใจอันดี</li> <li>2. เป็นบุคคลที่เป็นตัวแทนของชาติ ให้เป็นตัวอย่างแก่สังคมที่เกี่ยวข้องปฏิบัติตามในสิ่งที่ตั้งถาม</li> </ol>	<p>ประเภทของมคฺคเทศก์</p> <ul style="list-style-type: none"> <li>• ประเภทมคฺคเทศก์ทั่วไป ต่างประเทศ และไทย</li> <li>• ประเภทมคฺคเทศก์เฉพาะ ต่างประเทศ-เฉพาะพื้นที่: ไทย-เฉพาะพื้นที่, เดินป่า, ทางทะเล, ศิลปวัฒนธรรม, ทางทะเลชายฝั่ง, แหล่งท่องเที่ยวธรรมชาติ, วัฒนธรรมท้องถิ่น</li> </ul>
<p>คุณสมบัติที่ดีของมคฺคเทศก์</p> <ul style="list-style-type: none"> <li>• บุคลิกภาพดี ร่างกาย และการแต่งกาย</li> <li>• มีมนุษยสัมพันธ์ดี</li> <li>• มีความรู้ดี</li> <li>• มีวาทศิลป์</li> </ul>	<p>คุณสมบัติที่ดีของมคฺคเทศก์ (ต่อ)</p> <ul style="list-style-type: none"> <li>• ช่างสังเกต</li> <li>• มีจิตวิญญาณรักและตั้งใจในงานอาชีพมคฺคเทศก์</li> <li>• มีประสบการณ์เดินทาง</li> <li>• มีความรับผิดชอบสูง ตรงต่อเวลา</li> </ul>
<p>คุณสมบัติที่ดีของมคฺคเทศก์ (ต่อ)</p> <ul style="list-style-type: none"> <li>• มีความอดทน อดกลั้น รับผิดชอบต่อทุกสถานการณ์</li> <li>• มีสติปัญญา และไหวพริบที่ดี</li> <li>• สามารถสร้างอารมณ์ขัน</li> <li>• มีสุขภาพจิต และสุขภาพกายที่ดี</li> <li>• มีความจำที่ดี</li> </ul>	<p>คุณสมบัติที่ดีของมคฺคเทศก์ (ต่อ)</p> <ul style="list-style-type: none"> <li>• เป็นผู้นำที่ดี</li> <li>• ซื่อสัตย์สุจริตต่อหน้าที่การทำงาน</li> <li>• มีความสามารถในการใช้ภาษาต่างประเทศ</li> <li>• มีความกระตือรือร้น</li> <li>• มีความยืดหยุ่น แก้ปัญหาได้ฉับไว</li> </ul>

<p>สิ่งที่มัคคุเทศก์พึงปฏิบัติ</p> <ul style="list-style-type: none"> <li>• ขอโทษเมื่อเกิดความไม่สะดวก</li> <li>• หน้าตายิ้มแย้มแจ่มใส รักษาความสะอาด</li> <li>• ก่อนพูดให้ดูผู้รับฟังซ้ำพร้อมที่จะรับฟังหรือไม่</li> <li>• ต้องให้เวลาที่เป็นส่วนตัวกับนักท่องเที่ยว</li> <li>• ต้องรักษาจริยามารยาทที่งดงามแบบไทย</li> </ul>	<p>สิ่งที่มัคคุเทศก์พึงปฏิบัติ (ต่อ)</p> <ul style="list-style-type: none"> <li>• อ่อนน้อมถ่อมตนเสมอ</li> <li>• ช่วยเหลือนักท่องเที่ยวเสมอ เมื่อมีโอกาส</li> <li>• พยายามตอบคำถามนักท่องเที่ยว</li> <li>• พยายามจำชื่อนักท่องเที่ยว</li> <li>• สอดแทรกความรู้เกี่ยวกับทางท่องเที่ยว</li> </ul>
<p>สิ่งที่มัคคุเทศก์พึงปฏิบัติ (ต่อ)</p> <ul style="list-style-type: none"> <li>• มัคคุเทศก์ตื่นก่อน นอนทีหลัง และกินทีหลังแต่อดมื้อก่อน</li> <li>• เป็นคนช่างสังเกต มีมิตรไมตรี สุภาพ อ่อนโยน</li> <li>• มีทัศนคติที่ดีต่อวิชาชีพ</li> <li>• มีความเป็นตัวของตัวเอง เชื่อมั่นในตนเอง</li> </ul>	<p>สิ่งที่มัคคุเทศก์พึงปฏิบัติ (ต่อ)</p> <ul style="list-style-type: none"> <li>• ตี้อวดดี</li> <li>• รักและเต็มใจที่จะให้บริการ</li> <li>• ให้ข้อมูลที่ถูกต้องเป็นประโยชน์</li> <li>• ตรงต่อเวลา และสามารถควบคุมเวลาได้</li> <li>• แต่งกายเหมาะสม เป็นแบบอย่างที่ดี</li> </ul>
<p>บทบาทของมัคคุเทศก์</p> <ol style="list-style-type: none"> <li>1. บทบาทนักวิชาการ</li> <li>2. บทบาทนักจิตวิทยา</li> <li>3. บทบาทนักแสดง</li> <li>4. บทบาทนักการทูต</li> <li>5. บทบาทนักบริหาร</li> <li>6. บทบาทนักบริการ</li> </ol>	<p>กิจกรรมกลุ่ม</p> <p>นำเสนอวันอาทิตย์ที่ 22 พฤษภาคม 2554</p> <ol style="list-style-type: none"> <li>1. โครงทวงหลวง... กลุ่ม 1</li> <li>2. วิถีชีวิตคนผสมชน กลุ่ม 2</li> <li>3. แหล่งท่องเที่ยว กลุ่ม 3</li> <li>4. ภูมิปัญญาชาวบ้าน / ปราชญ์ชาวบ้าน กลุ่ม 4</li> <li>5. ของดี, ของที่ระลึก(OTOP) ของชุมชน กลุ่ม 5</li> </ol>



<p><b>“การวางแผนนำเที่ยวในการเป็นมัคคุเทศก์”</b></p>  <p>โดย... อาจารย์วราภัส วัฒนเหลืออรุณ กรมท่องเที่ยวและการโรงแรม คณะมนุษยศาสตร์และสังคมศาสตร์ มหาวิทยาลัยราชภัฏเชียงใหม่</p>	<p><b>หน้าที่ของมัคคุเทศก์</b> (โดย ศ.ไพฑูริย์ พงศบุตร)</p> <ul style="list-style-type: none"> <li>✓ ตรวจสอบสภาพรถ หรือยานพาหนะ</li> <li>✓ รับผิดชอบท่องเที่ยวจากจุดนัดพบต่างๆ</li> <li>✓ นำนักท่องเที่ยวไปตามรายการต่างๆ</li> <li>✓ พยายามอธิบายสิ่งต่างๆ แก่นักท่องเที่ยว</li> <li>✓ คอยดูแลสวัสดิภาพ และความปลอดภัย</li> </ul>
<p><b>หน้าที่ของมัคคุเทศก์</b> (โดย ศ.ไพฑูริย์ พงศบุตร)</p> <ul style="list-style-type: none"> <li>✓ ดูแลเรื่องอาหาร การใช้ห้องน้ำ การเข้าชมสถานที่ ระหว่างการเดินทาง</li> <li>✓ ส่งนักท่องเที่ยวกลับที่พัก หรือจุดสุดท้ายของการท่องเที่ยว โดยรักษาวินัย</li> </ul>	<p><b>การสร้างความสัมพันธ์กับผู้เกี่ยวข้อง</b></p> <ul style="list-style-type: none"> <li>✓ เพื่อนมัคคุเทศก์ (ปฏิบัติในสิ่งที่ดี, แลกเปลี่ยนข้อมูล, เอื้อเฟื้อต่อกัน)</li> <li>✓ พนักงานขับรถ (ให้ความสำคัญ, ให้มีส่วนร่วมในการปรึกษา, ให้ร่วมกิจกรรมตามความเหมาะสม, หลีกเลี่ยงการนิมนทานักท่องเที่ยวให้คนขับรถฟัง)</li> </ul>
<p><b>การสร้างความสัมพันธ์กับผู้เกี่ยวข้อง</b></p> <ul style="list-style-type: none"> <li>✓ นักท่องเที่ยว (คำนึงถึงผลประโยชน์เป็นหลัก, ปฏิบัติโดยเท่าเทียมกัน, หลีกเลี่ยงการพูดถึงเพศ การเมือง และศาสนา, ปฏิบัติต่อนักท่องเที่ยวอย่างสุภาพ)</li> <li>✓ เพื่อนร่วมงาน (สร้างความเป็นกันเอง, หลีกเลี่ยงการนิมนทาน, แลกเปลี่ยนความคิด และมีของฝาก)</li> </ul>	<p><b>การวางแผนนำเที่ยวของผู้นำเที่ยว</b></p> <ul style="list-style-type: none"> <li>*การวางแผนเรื่องการให้ข้อมูลความรู้ในการนำเที่ยว</li> <li>*การวางแผนเรื่องเวลาและเส้นทางในการนำเที่ยว</li> <li>*การวางแผนเรื่องการรับประทานอาหาร</li> <li>*การวางแผนเรื่องการหยุดพักระหว่างทาง</li> </ul>

<p>การวางแผนนำเที่ยวของผู้นำเที่ยว</p>	<p>ขั้นตอนการวางแผนการทำงานของ มัคคุเทศก์ ประกอบด้วย 3 ขั้นตอน ดังนี้</p>
<p>*การวางแผนเรื่องการใช้ของที่ระลึก</p> <p>*การวางแผนเรื่องค่าใช้จ่ายในการ ท่องเที่ยว</p> <p>*การวางแผนเรื่องสถานที่ทางการเพื่อการ นำเที่ยว</p>	<ol style="list-style-type: none"> <li>1. ขั้นตอนการรับเข้านักท่องเที่ยว (TFI)</li> <li>2. ขั้นตอนการนำเที่ยว (Tourist Guide)</li> <li>3. ขั้นตอนการส่งออกนักท่องเที่ยว (TFO)</li> </ol>







**อุทยานธรรมชาติวิทยา**

“การท่องเที่ยว” หมายถึงการเดินทาง โดยดูตามเงื่อนไขสากล 3 ประการ ดังนี้

*Doi Inthanon National Park Chiang Mai*

**อุตสาหกรรมท่องเที่ยว (Tourism Industry)**  
 หมายความว่า “อุตสาหกรรมบริการที่มีการดำเนินงานธุรกิจขนาดใหญ่ มีขนาดตลาดกว้าง ครอบคลุมด้วยธุรกิจหลายประเภท มีส่วนกันเกี่ยวเนื่องกันทั้งเรื่องเที่ยว การเดินทาง การบริการ และโดยอ้อม ซึ่งต้องอาศัยถึง 5 ประการ ดังนี้”

*Doi Mae U-Loh, Mae Hong Son*

*Nan*

1. การเที่ยวชม
2. การพักผ่อน
3. การช้อปปิ้ง
4. ที่พักแรม
5. ร้านอาหารและภัตตาคาร
6. บริการนำเที่ยวและมัคคุเทศก์

*Doi Da Vi Chiang Rai*

*Phu Chi Fa Chiang Rai*

7. ร้านขายสินค้าที่ระลึก  
8. การโฆษณาเผยแพร่

*Sakimsue Mini Sakimsue Chiangrai*

5. ชุมกิจและวิชาการ  
6. การแข่งขันและปฏิบัติที่อื่น

*Staphavit Trekhung Chiang Mai*

ความสำคัญของอุตสาหกรรมท่องเที่ยว

*Dot Pha Tong Chiang Rai*

**ความสำคัญด้านเศรษฐกิจ**

- เพิ่มรายได้ประชาชาติ
- มีผลต่อการเพิ่มภาษี
- ช่วยแก้ไขปัญหาการชำระหนี้
- มีผลต่อการสร้างงานและการจ้างแรงงาน
- นำไปใช้การกระจายรายได้อย่างกว้างขวาง ซึ่งจะเป็ผลทวีคูณตามหลักเศรษฐกิจศาสตร์

Umbrella Patana

ความสำคัญด้านเศรษฐกิจ (ต่อ)

- ดึงดูดการลงทุนจากต่างประเทศ
- กระตุ้นให้เกิดการพัฒนาโครงสร้างพื้นฐาน
- สร้างความเจริญเติบโตของอุตสาหกรรมในประเทศ

ความสำคัญด้านสังคม / วัฒนธรรม

- ยกระดับคุณภาพชีวิตของประชากรให้สูงขึ้น
- สร้างเสริมสันติภาพ สัมพันธไมตรี และความเข้าใจอันดี
- สนับสนุน ฟื้นฟู และอนุรักษ์ขนบธรรมเนียม ประเพณี ศิลปวัฒนธรรม



 <p>Birdwatching</p>	<p><b>ความสำคัญด้านสิ่งแวดล้อม</b>          สร้างจิตสำนึกในศิษย์หรือนักศึกษาด้านสิ่งแวดล้อมและทรัพยากรการท่องเที่ยวของประเทศ</p>	 <p>ผลกระทบของอุตสาหกรรมท่องเที่ยว</p> <p><i>Doi Pha Tang, Chiang Rai</i></p>
 <p>Dorin station</p>	<p><b>ผลกระทบต่อเศรษฐกิจ</b></p> <ul style="list-style-type: none"> <li>• ค่าครองชีพสูง</li> <li>• มูลค่าของที่ดินและสิ่งก่อสร้างมีราคาแพง</li> <li>• รายได้ส่วนใหญ่ของอุตสาหกรรมท่องเที่ยวไม่กระจายสู่ประชาชนในชุมชนที่แท้จริง</li> </ul>	 <p><b>ผลกระทบต่อสังคม</b></p> <ul style="list-style-type: none"> <li>• จำนวนอาชญากรรมเพิ่มขึ้น</li> <li>• เป็นแหล่งยาเสพติด</li> <li>• ความแออัดในฤดูกาลท่องเที่ยว</li> <li>• การทิ้งถิ่นฐานเดิม</li> </ul> <p><i>Dorin station, Mae Hong Son, Chiang Mai</i></p>
 <p><b>ผลกระทบต่อวัฒนธรรม</b></p> <ul style="list-style-type: none"> <li>• การเปลี่ยนแปลงวิถีชีวิตของชนบทยุคใหม่</li> <li>• การละทิ้งขนบธรรมเนียมประเพณี</li> <li>• การลดคุณค่าของศิลปวัฒนธรรมท้องถิ่น</li> </ul> <p><i>Dorin station, Mae Hong Son</i></p>	 <p><b>ผลกระทบต่อสภาพแวดล้อม</b></p> <ul style="list-style-type: none"> <li>• ความเสื่อมโทรมของทรัพยากรท่องเที่ยว</li> <li>• ความเสื่อมโทรมของสภาพแวดล้อม</li> <li>• การบุกรุกทำลายธรรมชาติของป่าไม้</li> <li>• การรบกวนสัตว์ป่า</li> <li>• การทิ้งขยะมูลฝอย</li> <li>• ผลกระทบจากอากาศที่เปลี่ยนแปลงเพิ่มขึ้น</li> </ul> <p><i>Nan</i></p>	

### การอนุรักษ์ทรัพยากร ด้านการท่องเที่ยว

ทรัพยากร Resources แบ่งออกเป็น 3 ประเภท ดังนี้ (ดูแผนภูมิประกอบ)

```

Resources
├── Renewable R (ใช้แล้วมีเพิ่ม)
│   └── Potentially Renewable R (ใช้แล้วสามารถฟื้นฟูได้)
└── Nonrenewable R (ใช้แล้วหมด)
                    
```

ทรัพยากร ในความหมายที่กว้างหมายถึง สิ่งทุกอย่างที่รับมาจากสิ่งแวดล้อม เพื่อสนองความต้องการของมนุษย์ เช่น อาหาร น้ำ ที่อยู่อาศัย เพื่อการมีชีวิตและการมีสุขภาวะที่ดี

ทรัพยากรการท่องเที่ยว (Tourism Attractions) ทรัพยากรการท่องเที่ยว เป็นสิ่งดึงดูดใจทางด้านการท่องเที่ยว ดึงดูดเงินจากรัฐบาลและคนในชุมชนต่าง



ทรัพยากรการท่องเที่ยว แบ่งได้ 3 ประเภท

1. ประเภทธรรมชาติ
2. ประเภทประวัติศาสตร์ โบราณสถานและสถาน
3. ประเภทศิลปวัฒนธรรม ประเพณี และกิจกรรม

ทรัพยากรการท่องเที่ยว เกี่ยวข้องกับทรัพยากรธรรมชาติและสิ่งแวดล้อม แต่บางส่วนของสิ่งดังกล่าวแล้ว ก็ไม่ได้อยู่ในทรัพยากรการท่องเที่ยวเพราะไม่ดึงดูดใจ

การอนุรักษ์ คืออะไร หมายถึง การนำมาใช้อย่างชาญฉลาด เพื่อให้เกิดประโยชน์ต่อมหาชนมากที่สุด ใช้ได้นานที่สุด และเกิดการสูญเสียน้อยที่สุด

สรุป

1. นำมาใช้อย่างชาญฉลาด
2. เกิดประโยชน์ต่อมหาชน
3. นานที่สุด
4. สูญเสียน้อยที่สุด

ทำไมต้องอนุรักษ์.....?

1. จุดดึงดูดของทรัพยากร
2. ทรัพยากรจำเป็นต่อสิ่งมีชีวิต
3. ประชากรเพิ่มขึ้น
4. การขยายตัวของเศรษฐกิจ
5. ความก้าวหน้าของวิทยาศาสตร์และเทคโนโลยี



ตัวอย่างในการท่องเที่ยว		ตัวอย่างในการท่องเที่ยว (ต่อ)	
Rethink	คิดก่อนใช้ ถ้าใช้แล้วกระทบสิ่งแวดล้อมมากก็ไม่ควรพัฒนา	Reclaim	นำมาใช้ใหม่ เช่น ถมชายหาด เพื่อปรับปรุงเป็นแหล่งท่องเที่ยวที่สวยงาม
Reuse	ใช้อีก เช่น การล่องแพไม้ไผ่ แล้วนำกลับมาใช้ใหม่	Recover	นำมาใช้ใหม่อีก (แต่ไม่ลึกลงต่อหลอมใหม่)
Reduce	ลดการใช้วัสดุที่ก่อให้เกิดการทำลายสิ่งแวดล้อม	Reject	เลิกใช้ เช่น เลิกใช้เครื่องประดับจากกระดูกเต่าทะเล หรือจากสัตว์ป่าที่ใกล้จะสูญพันธุ์
Repair	ซ่อมแซมแล้วนำมาใช้ใหม่		
Recycle	นำของเก่ามาหลอมแล้วหลอมใหม่ นำกระดาษเก่ามาสร้างเป็นกระดาษใหม่ แล้วนำมาใช้ในการท่องเที่ยวเชิงนิเวศ เพื่อกระตุ้นให้คนเกิดการอนุรักษ์		

ปัญหา	แหล่งท่องเที่ยวเสื่อมโทรมในประเทศไทย (จากข้อมูลของ ททท.)	มาตรการ	การอนุรักษ์แหล่งท่องเที่ยว ..... (รศ. ชัยภรณ์ จ้างรัมย์)
1.	ด้านกายภาพ	1.	มาตรการทางสังคม
2.	สาธารณูปโภค	2.	มาตรการธรรมชาติ
3.	สิ่งแวดล้อม	3.	มาตรการทางกฎหมาย
4.	สวัสดิภาพ	4.	มาตรการเศรษฐกิจและแผนการท่องเที่ยว
5.	การจัดการกรรม	5.	มาตรการการศึกษา
6.	นโยบายและการจัดการ		

บทบาท	ของผู้มีส่วนร่วมในด้านการท่องเที่ยว จะช่วยกันอนุรักษ์อย่างไร
1.	บริษัทนำเที่ยว
2.	มัคคุเทศก์
3.	นักท่องเที่ยว
4.	หน่วยงานส่งเสริมการท่องเที่ยว
5.	นโยบายของรัฐ

ภาคผนวก ฅ

รายชื่อผู้เข้าร่วมโครงการฝึกอบรมเชิงปฏิบัติการอบรมมัคคุเทศก์ท้องถิ่น

โครงการฝึกอบรมเพื่อพัฒนามัคคุเทศก์ท้องถิ่น

วันที่จัดอบรม 22 พฤษภาคม 2564

ณ ห้องประชุมศูนย์พัฒนาโครงการหลวงหนองหอย ต.แม่ไร่ อ.แม่ริม จ.เชียงใหม่

ลำดับ	ชื่อ-นามสกุล	ที่อยู่	ลายเซ็นเข้า	ลายเซ็นป่วย
1.	นางสาว อรุณี นนธิ์อินทกุล	10 3 7		
2.	นาย เกียรติไธสงค์ เกษไชยนันท์	88 2 7		
3.	นาย อนุช ไร่จอกอี๊ด	49/2 251 1		
4.	นาย นิธิชัย นนพานิช	52 5 2 ไร่จอกอี๊ด อ.แม่ริม จ.เชียงใหม่		
5.	นาย คุณมณี ไร่จอกอี๊ด	83/3 1 251 1		
6.	นาง รินชัย นนพานิช	44 2 7		
7.	นาง กุศิรา นนพานิช	18/2 251 1		
8.	นาง รินชัย นนพานิช	18 1 7		
9.	นาย สันต ไร่จอกอี๊ด	2 4 1 ไร่จอกอี๊ด		
10.	นาย สมนันท์ ไร่จอกอี๊ด	89/1 ไร่จอกอี๊ด		

โครงการฝึกอบรมเพื่อพัฒนาบุคลากรท้องถิ่น

วันอาทิตย์ที่ 22 พฤษภาคม 2554

ณ ห้องประชุมศูนย์พัฒนาโครงการหลวงหนองหอย ต.แม่แรม อ.แม่อิง จ.เชียงใหม่

ลำดับ	ชื่อ-นามสกุล	ที่อยู่	ลายเซ็นเข้า	ลายเซ็นจ่าย
13	นาย สุทธิชัย เกษะเลิศคุณ	37/1 หมู่ 7	สุทธิชัย	สุทธิชัย
14	นาย ชัย เกษะเลิศคุณ	37/1 หมู่ 7	ชัย	ชัย
14	นาย พิศ เกษะเลิศคุณ	37/1 หมู่ 7	พิศ	พิศ
15	นาย ชัย เกษะเลิศคุณ	37/1 หมู่ 7	ชัย	ชัย
16	นาง อรุณรัตน์ อธิ์	37/1 หมู่ 7	อรุณรัตน์	อรุณรัตน์
17	นาง อรุณรัตน์ อธิ์	37/1 หมู่ 7	อรุณรัตน์	อรุณรัตน์
18	นาย ชัย เกษะเลิศคุณ	37/1 หมู่ 7	ชัย	ชัย
19	นาง อรุณรัตน์ อธิ์	37/1 หมู่ 7	อรุณรัตน์	อรุณรัตน์
20	นาย ชัย เกษะเลิศคุณ	37/1 หมู่ 7	ชัย	ชัย



โครงการมอบรางวัลยอดเยี่ยม สาขาภาษาอังกฤษ

วันอาทิตย์ที่ 22 พฤษภาคม 2554

ณ ห้องประชุมศูนย์พัฒนาโครงการหลวงหนองหอย ต.แม่แรม อ.แม่จิม จ.เชียงใหม่

ลำดับ	ชื่อ-นามสกุล	ที่อยู่	ลายเซ็นเข้า	ลายเซ็นบ่าย
29	นาง อังภา นทีไพโรจน์	26 หมู่ 4	อังภา	อังภา
22	นาง น. เกษะเสนา	19 หมู่ 7	น.	น.
23	นาง อธิธา อรรถ วัฒนวิเศษกุล	2 หมู่ 7	อธิธา	อธิธา
24	นาง จงรักษ์ เภสัชกร	2 หมู่ 7	จงรักษ์	จงรักษ์
25	นาง อติชาต เภสัชกร	2 หมู่ 7	อติชาต	อติชาต
26	นาง อรุณฉัตร เภสัชกร	1 หมู่ 7	อรุณฉัตร	อรุณฉัตร
27	นาง อรุณฉัตร เภสัชกร	2 หมู่ 7	อรุณฉัตร	อรุณฉัตร
28	นาง ช่าง ทาทาวัลย์	27 หมู่ 7	ช่าง	ช่าง
29	นาง งาม เภสัชกร	2 หมู่ 7	งาม	งาม
30	นาง สุพรรณษา วัฒนวิเศษกุล	21 หมู่ 7	สุพรรณษา	สุพรรณษา

โครงการประกวดประชันภาพวาดตามคติคุณของถิ่น

วันอาทิตย์ที่ 22 พฤษภาคม 2554

ณ ห้องประชุมศูนย์พัฒนาโครงการหลวงหนองหอย ต.แม่แรม อ.แม่ริม จ.เชียงใหม่

ลำดับ	ชื่อ-นามสกุล	ที่อยู่	ลายเซ็นเข้า	ลายเซ็นบาย
31	นาง นงนิจ นนทสิริภณ	29	นงนิจ	นงนิจ
32	นาย ศิวินา นนทสิริภณ	2	นงนิจ	นงนิจ
33	นาย สิทธิศักดิ์ นนทสิริภณ	31	นงนิจ	นงนิจ
34	นาง สุภาวดี นนทสิริภณ	30	นงนิจ	นงนิจ
35	นาง นงนิจ นนทสิริภณ	29	นงนิจ	นงนิจ
36	นาง นงนิจ นนทสิริภณ	29	นงนิจ	นงนิจ
37	นาง นงนิจ นนทสิริภณ	29	นงนิจ	นงนิจ
38	นาง นงนิจ นนทสิริภณ	29	นงนิจ	นงนิจ
39	นาง นงนิจ นนทสิริภณ	29	นงนิจ	นงนิจ
40	นาง นงนิจ นนทสิริภณ	29	นงนิจ	นงนิจ



โครงการมอบรางวัลเพื่อพัฒนามัคคุเทศก์ท้องถิ่น

วันอาทิตย์ที่ 22 พฤษภาคม 2554

ณ ห้องประชุมศูนย์พัฒนาโครงการหลวงหนองหอย ต.แม่แรม อ.แม่ริม จ.เชียงใหม่

ลำดับ	ชื่อ-นามสกุล	ที่อยู่	ลายเซ็นเข้า	ลายเซ็น پای
๓๓	นาง อรุณรัตน์ อ.อ.อ.อ.อ.	อ.อ.อ.อ.อ.	อรุณรัตน์	อรุณรัตน์
๓๔	นางสาว อ.อ.อ.	อ.อ.อ.อ.อ.	๒๐	๒๐
๓๕	นางสาว อ.อ.อ.	อ.อ.อ.อ.อ.	๒๐	๒๐
๓๖	นางสาว อ.อ.อ.	อ.อ.อ.อ.อ.	๒๐	๒๐
๓๗	นางสาว อ.อ.อ.	อ.อ.อ.อ.อ.	อรุณรัตน์	อรุณรัตน์
๓๘	นางสาว อ.อ.อ.	อ.อ.อ.อ.อ.	อรุณรัตน์	อรุณรัตน์
๓๙	นางสาว อ.อ.อ.	อ.อ.อ.อ.อ.	อรุณรัตน์	อรุณรัตน์
๔๐	นางสาว อ.อ.อ.	อ.อ.อ.อ.อ.	อรุณรัตน์	อรุณรัตน์
๔๑	นางสาว อ.อ.อ.	อ.อ.อ.อ.อ.	อรุณรัตน์	อรุณรัตน์
๔๒	นางสาว อ.อ.อ.	อ.อ.อ.อ.อ.	อรุณรัตน์	อรุณรัตน์
๔๓	นางสาว อ.อ.อ.	อ.อ.อ.อ.อ.	อรุณรัตน์	อรุณรัตน์
๔๔	นางสาว อ.อ.อ.	อ.อ.อ.อ.อ.	อรุณรัตน์	อรุณรัตน์
๔๕	นางสาว อ.อ.อ.	อ.อ.อ.อ.อ.	อรุณรัตน์	อรุณรัตน์
๔๖	นางสาว อ.อ.อ.	อ.อ.อ.อ.อ.	อรุณรัตน์	อรุณรัตน์
๔๗	นางสาว อ.อ.อ.	อ.อ.อ.อ.อ.	อรุณรัตน์	อรุณรัตน์
๔๘	นางสาว อ.อ.อ.	อ.อ.อ.อ.อ.	อรุณรัตน์	อรุณรัตน์
๔๙	นางสาว อ.อ.อ.	อ.อ.อ.อ.อ.	อรุณรัตน์	อรุณรัตน์
๕๐	นางสาว อ.อ.อ.	อ.อ.อ.อ.อ.	อรุณรัตน์	อรุณรัตน์



ภาคผนวก ฅ

หนังสือขอบคุณจากผู้อำนวยการโรงเรียนแม่เจ้าหลวงอุปถัมภ์ 2



## ภาคผนวก ด

## ประวัติผู้วิจัย

## 1. ชื่อ-นามสกุลผู้วิจัย

(ภาษาไทย) นายโฆสิต ไชยประสิทธิ์

(ภาษาอังกฤษ) Mr. KHOSIT CHAIPRASIT

## 2. หมายเลขบัตรประชาชน : 3-5401-00020-21-6

## 3. ตำแหน่งปัจจุบัน :

พนักงานมหาวิทยาลัยสายวิชาการ(อาจารย์) เทียบเท่าระดับ 4

## 4. หน่วยงาน และสถานที่ติดต่อได้สะดวก :

สาขาวิชาการพัฒนาชุมชน ภาควิชาสังคมศาสตร์ คณะมนุษยศาสตร์และสังคมศาสตร์

มหาวิทยาลัยราชภัฏเชียงใหม่ เบอร์โทรศัพท์ห้องพักอาจารย์ 053-885763

เบอร์โทรศัพท์มือถือ 089-4335117

E-Mail: babyboom191@windowslive.com

## 5. ประวัติการศึกษา

1. ระดับประถมศึกษา โรงเรียนเทพพิทักษ์วิทยา อำเภอเมือง จังหวัดแพร่

2. ระดับมัธยมศึกษาต้น - ปลาย โรงเรียนปิ่นสร้อยแยลวิทยาลัย์ อำเภอเมือง จังหวัดเชียงใหม่

3. ระดับปริญญาตรี ศิลปศาสตรบัณฑิต(พัฒนาสังคม) คณะมนุษยศาสตร์และสังคมศาสตร์ มหาวิทยาลัยสงขลานครินทร์ วิทยาเขตปัตตานี

4. ระดับปริญญาโท ศิลปศาสตรมหาบัณฑิต(ชนบทศึกษาและการพัฒนา) สำนักบัณฑิตอาสาสมัคร มหาวิทยาลัยธรรมศาสตร์

## 6. สาขาวิชาที่มีความชำนาญพิเศษ

สาขาสังคมวิทยา (พัฒนาชุมชนและสังคม, การบริหารจัดการชุมชน, วัฒนธรรมชุมชน)

## 7. ประสบการณ์ที่เกี่ยวข้องกับการบริหารงานวิจัยทั้งภายในและภายนอกประเทศ

- เจ้าหน้าที่วิเคราะห์นโยบายและแผน (ลูกจ้างชั่วคราว) กองการพัฒนชนบท

สำนักงานคณะกรรมการพัฒนาการเศรษฐกิจและสังคมแห่งชาติ

- ตำแหน่งผู้ช่วยนักวิจัย ในโครงการเสริมสร้างความร่วมมือระหว่างภาคประชาชนกับสภาที่ปรึกษาเศรษฐกิจและสังคมแห่งชาติ ดำเนินโครงการโดยคณะรัฐศาสตร์ มหาวิทยาลัยสุโขทัยธรรมาธิราช (ระยะเวลาทำงานตั้งแต่ ต.ค. 2546 – มี.ย. 2547)
- ผู้ช่วยนักวิจัยในโครงการยุววิจัยประวัติศาสตร์ท้องถิ่นภาคเหนือ สำนักงานกองทุนสนับสนุนการวิจัย (สกว.)
- นักวิจัยโครงการวิจัยเรื่อง “โครงการหลวง: การท่องเที่ยวในมิติการพัฒนาจากภายใน กรณีศึกษาศูนย์พัฒนาโครงการหลวงหนองหอย อำเภอแม่ริม จังหวัดเชียงใหม่” ทุนสนับสนุนจาก สำนักงานคณะกรรมการวิจัยแห่งชาติ (วช.) พ.ศ. 2553
- นักวิจัย โครงการวิจัยเรื่อง “การย้ายถิ่นและการปรับตัวด้านอาชีพเกษตรกรของชาวม้ง กรณีศึกษาหมู่บ้านห้วยเตารู ตำบลสะลวง อำเภอแม่ริม จังหวัดเชียงใหม่” ภายใต้โครงการวิจัย ABC –PUS/MAG สำนักงานกองทุนสนับสนุนการวิจัย (สกว.) โดยได้รับการประเมินบทความวิชาการระดับดี จากการประชุมทางวิชาการระดับชาติ “ราชภัฏวิชาการ ครั้งที่ 2 พ.ศ. 2554 ณ มหาวิทยาลัยราชภัฏพิบูลสงคราม จังหวัดพิษณุโลก”
- ผู้อำนวยการโครงการวิจัย “โครงการหลวง : ความหลากหลายทางชาติพันธุ์” และนักวิจัย “โครงการหลวง : การท่องเที่ยวอย่างยั่งยืนในมิติการพัฒนาจากภายใน กรณีศึกษาศูนย์เกษตรดอยอ่างขาง อำเภอฝาง จังหวัดเชียงใหม่” ทุนสนับสนุนจาก สำนักงานคณะกรรมการวิจัยแห่งชาติ (วช.) พ.ศ. 2554
- นักวิจัยในโครงการสืบสานภูมิปัญญาท้องถิ่นไทยอง ภายใต้โครงการความร่วมมือทางวิชาการระหว่างสถาบันภาษา ศิลปะ และวัฒนธรรม มหาวิทยาลัยราชภัฏเชียงใหม่ และเทศบาลตำบลแม่แรง อำเภอป่าซาง จังหวัดลำพูน