

บทที่ 2

ภูมิหลังทางสังคมและวัฒนธรรมของชาติพันธุ์ม้ง

2.1. ชื่อเรียกและถิ่นฐานเดิม

2.1.1. ชื่อเรียก

ม้ง (Hmoob/ Moob) เป็นชื่อที่กลุ่มคนที่อาศัยอยู่ทางตะวันตกเฉียงใต้ของจีน ภาคเหนือของพม่า ลาว เวียดนาม ไทย และในประเทศตะวันตกใช้เรียกตนเอง สำหรับผู้คนที่เอเชียอาคเนย์ชาวม้งเป็นที่รู้จักกันในชื่อ “แม้ว” ซึ่งเจ้าของชาติพันธุ์ไม่พอใจการเรียกขานดังกล่าว Embree และ Thomas¹ อธิบายว่าชื่อ “แม้ว” น่าจะมาจากคำเรียกขานชาวม้งโดยชาวเวียดนาม ว่า “Man Meo” ซึ่งเป็นคำยืมมาจากภาษาจีน “Man” นั้นชาวจีนใช้เรียกชนเผ่าต่างๆที่ไม่ใช่ชาวจีน (ยกเว้น ชนเผ่าไท) ดังนั้นชื่อเรียกว่า “แม้ว” จึงมีความหมายแฝงด้านการเหยียดหยามทางสังคม ปัจจุบันคนไทยในประเทศไทยจึงไม่เรียกขานชาวม้งว่า “แม้ว” เนื่องจากมีการติดต่อกันมากขึ้นและได้รับคำอธิบายว่า ชื่อเรียกขานดังกล่าวเป็นชื่อเรียกขานอย่างดูแคลน อย่างไรก็ตาม ในบริบทของประเทศจีนนั้นชื่อของกลุ่มชาติพันธุ์ “ชาวม้ง” มักจะถูกใช้อย่างสับสนกับ “ชาวม้ง” หรือ “เหมียว” โดยรากศัพท์ของคำดังกล่าวนั้นแปลว่า ต้นข้าวอ่อน หน่อ และ วัชพืชกับที่นา ซึ่งหมายถึงลูกของแผ่นดินและชนพื้นเมืองที่แต่เดิมทำนาเป็นหลัก แต่ในระยะต่อมาถูกนำมาใช้ในลักษณะของการดูถูกทางชาติพันธุ์ โดยการผูกเข้ากับเสียงร้องของแมว และแสดงนัยยะของความเป็นคนป่าเถื่อน คำดังกล่าวเริ่มปรากฏหลักฐานทางประวัติศาสตร์จีนภายใต้ชื่อ “เหมียวหมิน” “หุยเหมียว” หรือ “ซานเหมียว” ซึ่งเป็นการกล่าวถึงกลุ่มชาติพันธุ์หนึ่งที่อาศัยอยู่ในบริเวณที่ราบลุ่มแม่น้ำแยงซีเกียงและแม่น้ำฮวงโห (แม่น้ำเหลือง) เมื่อประมาณสองพันสองร้อยปีก่อน คริสตศักราช

ทั้งนี้ภายใต้นโยบายการจัดแบ่งกลุ่มชนชาติของรัฐบาลจีน ภายหลังจากที่พรรคคอมมิวนิสต์เข้าปกครองประเทศในปี พ.ศ.1949 นั้น ชาวม้งเป็นเพียงกลุ่มย่อยหนึ่งที่ถูกรวมเข้าไว้ในกลุ่มชนชาติเหมียว แม้วจะมีการแบ่งกลุ่มย่อยของชนชาติเหมียวออกเป็นหลายกลุ่มตามบริบททางประวัติศาสตร์และวัฒนธรรม แต่นักมานุษยวิทยาได้สรุปตามชื่อที่ชาติพันธุ์เรียกตัวเองและตามกลุ่มภาษาเอาไว้ว่า ชนชาติเหมียวประกอบไปด้วยสามกลุ่มหลักๆ คือกลุ่มที่เรียกตัวเองว่า “ซอซง” (Qhov Xyooj) “ฮมู่” (Hmub) หรือ “ฮม้อ” (Hmob) และกลุ่ม “ชาวม้ง” โดยภาษาพูดทั้งสามกลุ่มดังกล่าวไม่สามารถใช้สื่อสารข้ามกันได้

¹ Embree, John H. and William L. Thomas, Jr. 1950. **Ethnic Groups of Northern South East Asia**, New Haven: Yale University, Southeast Asia Study (Memographs) in Lebar et al. 1964. **Ethnic Groups of Mainland South East Asia**. New Haven, Human Relation Area files, Inc

ส่วนเครื่องแต่งกายและประเพณีวัฒนธรรมนั้นก็ต่างกันออกไปอย่างสิ้นเชิง เฉพาะในมณฑลยูนนานนั้นกลุ่มที่เรียกตัวเองว่าชาวม้งยังแบ่งออกเป็น 7 กลุ่มย่อยด้วยกันคือ ชาวม้งเตือ (Hmoob Dawb) ชาวม้งจั่ว (Hmoob Ntsuab) ชาวม้งซื่อ (Hmoob Swb) ชาวม้งเป่ (Hmoob Peg) ชาวม้งเซา (Hmoob Xauv) ชาวม้งซัว (Hmoob Sua) ชาวม้งปัว (Hmoob Pua) โดยแต่ละชื่อดังที่กล่าวมีที่มาจากสถานที่อยู่อาศัยและชื่อผู้นำของเขาในอดีต แต่ในปัจจุบันนักวิชาการและชาวบ้านเองมักจะนำเอาความแตกต่างของสำเนียงภาษาพูดและเครื่องแต่งกายมาเป็นเครื่องจำแนก สำหรับในประเทศไทยนั้นมีเพียงสองกลุ่มย่อยคือชาวม้งขาวหรือที่เรียกตัวเองว่าชาวม้งเตือ (Hmoob Dawb) และชาวม้งดำหรือชาวม้งเขียว หรือบางที่รู้จักกันในชื่อว่าชาวม้งน้ำเงินกับชาวม้งดอย แต่พวกเขาเรียกตัวเองว่าชาวม้งจั่ว (Hmoob Ntsuab)

2.1.2. ถิ่นฐานเดิม

ม้งเป็นกลุ่มชนที่ชาวจีนรู้จักมาตั้งแต่สมัยประวัติศาสตร์ก่อนยุคฮั่น² (the Pre-Han Period) ชาวม้ง ตั้งถิ่นฐานอยู่บริเวณหุบเขากลุ่มแม่น้ำเหลืองมาไม่ต่ำกว่า 3,000 ปี³ ข้อสันนิษฐานเกี่ยวกับแหล่งกำเนิดชาวม้งนั้นมีสามแนวคิดด้วยกัน โดยแนวคิดแรกนั้นถูกเผยแพร่โดยบาทหลวงชาวฝรั่งเศส นิกายโรมันคาทอลิก ชื่อซาวิน่า ที่เข้าไปสอบถามจากชาวม้งทางภาคเหนือของประเทศเวียดนาม ในยุคก่อนสงครามโลกครั้งที่สอง ซึ่งดินแดนดังกล่าวยังเป็นอาณานิคมของฝรั่งเศสอยู่โดยบาทหลวงซาวิน่าสันนิษฐานว่า บรรพบุรุษชาวม้งอพยพมาจากดินแดนขั้วโลกเหนือ เพราะตำนานคนชาวม้งเล่าว่าที่นั่นเป็นดินแดนหนาวจัดและปกคลุมไปด้วยหิมะ ในเวลากลางวันนั้นเห็นพระอาทิตย์เพียงหกเดือน บาทหลวงซาวิน่าจึงสันนิษฐานว่าหลังจากนั้นชาวม้งจึงอพยพเข้ามาทางตอนเหนือของประเทศจีน สู่ดินแดนมองโกเลีย ลงมาทางตอนใต้ของจีน เข้าสู่ดินแดนที่ปัจจุบันเป็นรอยต่อของประเทศจีน เวียดนาม ลาว ไทย และพม่า แนวคิดนี้ได้รับการสานต่อโดย ควินซี ที่ยกตัวอย่างกรณีเด็กชาวม้งบางรายที่มีผิวและผมสีขาวและนัยน์ตา สีฟ้าเหมือนชาวยุโรป

ส่วนแนวความคิดที่สอง นั้นเป็นของชาวม้งสำนักบ้านวินัย (ศูนย์อพยพบ้านวินัย อำเภอปากชุม จังหวัดเลย) ที่คล้ายกับของบาทหลวงซาวิน่า แต่ได้รับอิทธิพลจากตำนานของลาวกับจีน เน้นที่การกล่าวถึงความคล่องจองของชื่อ “สินชัย” ของลาวกับ “Xeem Xais” ของชาวม้ง และคำว่า “ชาวม้ง” (Hmoob / Moob) กับ “มองโกเลีย” (Muam Nkauj Liag) และความเชื่อมโยงทางวัฒนธรรมของชาวม้งกับทั้งสองกลุ่ม รวมถึงการเกิดระบบตัวเขียนพ่าเฮ่า (Phaj Hauj) ในประเทศลาวก่อนสิ้นสุดยุคสงครามเวียดนาม

แนวคิดที่สาม เป็นที่รู้จักกันในหมู่นักชาวม้งในมณฑลยูนนาน ประเทศจีน โดยอ้างอิงหลักฐานทางประวัติศาสตร์ของชาวจีนและตำนานที่สืบทอดจากบรรพบุรุษเป็นหลัก ซึ่งเชื่อว่าบรรพบุรุษชาวม้งอพยพมาจากชายฝั่งทะเลทางด้านตะวันออกของประเทศจีน หรือบริเวณทะเลเหลือง โดยค่อยๆ เคลื่อนย้ายเข้ามา หากินตามแม่น้ำหวงโห (แม่น้ำเหลือง หรือ Dej Dag) เข้ามาสู่บริเวณที่ปัจจุบันเป็นภาค

² Lebar et al. 1964. *Ethnic Groups of Mainland South East Asia*. New Haven, Human Relation Area files, Inc. page 63

³ Paul and Elaine Lewis, 1984. *Peoples of the Golden Triangle*. Great Britain: Thames and Hudson Ltd., page 102.

กลางของประเทศจีน เมื่อต้องเผชิญหน้ากับชนเผ่ามองโกลที่อพยพลงมาจากต้นลำน้ำเหลืองและต้นน้ำแยงซีเกียง (Dej Ntev) บรรพบุรุษชาวม้งได้อพยพมุ่งหน้าลงทางทิศตะวันตกเฉียงใต้ เข้าสู่บริเวณที่อาศัยอยู่ในปัจจุบัน ทั้งนี้มีหลักฐานทางวัฒนธรรมของชาวม้งบางอย่างที่เกี่ยวข้องกับทะเลและแม่น้ำเหลือง เช่น ลายผ้ารูปก้นหอย เส้นตัดขวางสองเส้นบนลายกระโปรงของหญิงชาวม้งจื๊วะ ที่เป็นสัญลักษณ์ของ แม่น้ำเหลืองและแม่น้ำแยงซีเกียง และภายิตกกับตำนานชาวม้งเกี่ยวกับแม่น้ำเหลือง ฯลฯ แนวคิดที่สามนี้อ้างตามหลักฐานทางประวัติศาสตร์จีน ระบุว่าแหล่งกำเนิดของชนชาติเหมียวมีความสัมพันธ์กับ “ซานเหมียว” และ “หนานหมาน” ในยุคดึกดำบรรพ์ ก่อตั้งเมื่อประมาณ 5,000 ปีก่อน นักประวัติศาสตร์จีนสันนิษฐานว่าบรรพบุรุษชาวม้งหรือชาวม้งน่าจะมาจากสัมพันธ์กับชนเผ่าที่เรียกตัวเองว่า “จิ่วตี้” ซึ่งตั้งถิ่นฐานอยู่ในพื้นที่ราบภาคตะวันออกของจีน บริเวณที่ราบลุ่มแม่น้ำเหลืองและแม่น้ำแยงซีเกียง โดยมีจีเยอ (Txiv Yawg) เป็นหัวหน้า แต่จีเยอถูกหัวตี (Faj Tim) ผู้นำสัมพันธ์กับชนเผ่าอีกฝ่ายหนึ่ง ซึ่งเข้าใจกันในปัจจุบันว่าเป็นบรรพบุรุษของคนจีนนำกองกำลังมาจากทางตอนบนของกลุ่มแม่น้ำเหลืองเข้าโจมตีและเข้าครอบครองพื้นที่ดังกล่าว จากนั้นชาวม้งหรือชาวม้งจึงอพยพลงทางทิศตะวันตกเฉียงใต้ เข้าสู่บริเวณทะเลสาบตั้งถึง (Dong Ting) ทะเลสาบโปยง (Po Yang) แล้วค่อยๆ เคลื่อนเข้าสู่มณฑลเสฉวน กุ้ยโจวและยูนนาน ในที่สุด

2.2. ประชากรชาวม้งในประเทศต่างๆ

ปัจจุบันมีชาวม้งพำนักอาศัยอยู่ในหลายทวีป การกระจายตัวของชาวม้งไปยังหลายประเทศทั่วโลกเป็นผลสืบเนื่องจากการทำสงคราม ความขัดแย้งกับชนเผ่าอื่น หรือการบีบบังคับทางการเมืองการปกครอง การอพยพย้ายถิ่นของชาวม้งจึงมีมาตั้งแต่สมัยประวัติศาสตร์ก่อนการยึดครองประเทศจีนของชาวจีน ชาวม้งต้องการดำเนินชีวิตอย่างเป็นอิสระทั้งเสรีภาพในการเลือกรูปแบบการดำเนินชีวิต และรูปแบบการทำมาหากิน และพร้อมต่อสู้เพื่อเสรีภาพดังกล่าว ทำให้ชาวม้งพร้อมที่จะเป็นพันธมิตรกับคู่สงครามที่สัญญาว่าจะให้เสรีภาพในการดำเนินชีวิตและการทำมาหากินกับตน ในประเทศลาว ชาวม้งเข้าร่วมเป็นพันธมิตรกับทีมซีไอเอ ของประเทศสหรัฐอเมริกา ทำการต่อสู้อย่างดุเดือดกับฝ่ายคอมมิวนิสต์ในสงครามอินโดจีน แต่ในกรณีของประเทศไทย ชาวม้งเข้าร่วมเป็นพันธมิตรกับฝ่ายคอมมิวนิสต์ทำสงครามกับรัฐบาลไทย

ผลการเข้าร่วมทำสงครามและการต่อสู้กับฝ่ายต่างๆของชาวม้ง ทำให้เกิดการอพยพย้ายถิ่นเพื่อหนีภัยจากการแพ้สงครามของฝ่ายตน ซึ่งการแพ้สงครามอินโดจีนในปี 2518 ส่งผลให้ชาวม้งในลาวทะลักเข้ามาในประเทศไทยเป็นจำนวนมาก ประเทศไทยได้กำหนดให้ชาวม้งเหล่านี้พำนักอาศัยในศูนย์อพยพชั่วคราวในบริเวณชายแดนของประเทศมาจนกระทั่งมีการตกลงระหว่างรัฐบาลไทยและรัฐบาลลาวในการดำเนินส่งผู้อพยพชาวม้งกลับประเทศลาว แต่ในช่วงระยะเวลาที่ชาวม้งพำนักในศูนย์อพยพในประเทศไทยนั้น ได้มีประเทศต่างๆเปิดโอกาสให้ชาวม้งสมัครเข้าไปพำนักในประเทศของตนจึงทำให้มีชาวม้งประมาณ 200,000 คนอพยพย้ายถิ่นไปพำนักในประเทศตะวันตกหรือประเทศในเครือ

จากการสำรวจในปี 2000 พบว่ามีประชากรม้งประมาณ 8,827,404 กระจายตัวอยู่ในประเทศต่างๆ ทั่วโลก ดังปรากฏตามตารางที่ 1

ตารางที่ 1: ประชากรชาวม้งในประเทศต่างๆ (ปี2000)⁴

ประเทศ	จำนวนประชากร	หมายเหตุ
1. จีน	7,398,035	รวมชาวม้งทุกกลุ่ม
2. เวียดนาม	787,604	รวมชาวม้งทุกกลุ่ม
3. ลาว	315,465	
4. สหรัฐอเมริกา	160,000	
5. ไทย	126,300	
6. พม่า	25,000	(ประมาณ)
7. ฝรั่งเศส	10,000	
8. ออสเตรเลีย	1,600	
9. กิอาน่า (ฝรั่งเศส)	1,400	
10. แคนาดา	600	
11. อาร์เจนตินา	500	(ประมาณ)
12. เยอรมัน	150	(ประมาณ)
13. นิวซีแลนด์	100	(ประมาณ)

2.3. การอพยพและการตั้งถิ่นฐานในประเทศไทย

ในราวต้นศตวรรษที่ 19 ชาวม้งอพยพออกจากพื้นที่บริเวณตอนกลางของภาคใต้ของประเทศจีนเข้าสู่ตอนเหนือของเวียดนามและลาวประมาณปี 1850 บริเวณยอดเขาในจังหวัดหลวงพระบางของลาวมีชาวม้งตั้งบ้านเรือนอยู่มาก⁵ จากประเทศลาวจึงอพยพข้ามแม่น้ำโขง เข้ามาพำนักบนดอยสูงในประเทศไทย⁶ จากการสอบถามผู้สูงอายุของแต่ละตระกูลในหมู่บ้านม้งต่างๆทั่วประเทศ สันนิษฐานได้ว่ากลุ่มแรกของบรรพบุรุษชาวม้งน่าจะอพยพข้ามแม่น้ำโขงเข้าสู่ดินแดนที่ปัจจุบันเป็นประเทศไทย ในระหว่างช่วงพุทธศตวรรษ 2390 ถึง 2420 ซึ่งเป็นช่วงระยะเดียวกันกับที่กองทัพของรัฐบาลจีนถูกส่งเข้ามาปราบปราม

⁴ ประสิทธิ์ ลิปรีชา. 2546-2548. การค้าข้ามพรมแดนกับอัตลักษณ์ม้ง. รายงานการวิจัยภายใต้โครงการ “อำนาจ พื้นที่ และอัตลักษณ์ทางชาติพันธุ์: การเมืองเชิงวัฒนธรรมของชาติในสังคมไทย”. กรุงเทพฯ: สำนักงานกองทุนสนับสนุนงานวิจัย (สกว.), น.9

⁵ Lebar et al. 1964. *Ethnic Groups of Mainland South East Asia*. New Haven, Human Relation Area files, Inc. page 73

⁶ Paul and Elaine Lewis, 1984. *Peoples of the Golden Triangle*. Great Britain: Thames and Hudson Ltd., page 9

กองกำลังชนกลุ่มน้อยชาวมุสลิมและอื่นๆที่อาศัยอยู่ในบริเวณที่ปัจจุบันเป็นมณฑลกุ้ยโจวและมณฑลยูนนานของประเทศจีน อันเนื่องจากรัฐใช้มาตรการเรียกเก็บภาษีแพง ทำให้ชนกลุ่มน้อยในแถบนี้ลุกขึ้นต่อต้าน

ในช่วงระยะเวลาดังกล่าวเป็นช่วงที่เจ้าอาณานิคมฝรั่งเศสและอังกฤษเริ่มเข้ามาครอบครองและกำหนดเส้นแบ่งพรมแดนประเทศขึ้นในแถบนี้ ดังนั้น การอพยพหนีสงครามจากจีนและเข้ามาหาพื้นที่ทำมาหากินในบริเวณดังกล่าวจึงไม่ได้เป็นที่รู้จักกันในหมู่บรรพบุรุษม้งในสมัยนั้นว่าตัวเองได้ข้ามเส้นแบ่งพรมแดน ของรัฐชาติหรือประเทศใดเข้าสู่ประเทศใดแล้ว แต่ใช้ชื่อสถานที่ทางภูมิศาสตร์เป็นตัวกำหนด เช่น แม่น้ำแดง-แม่น้ำเขียว น้ำทา กูซาง เมืองฮุน เมืองหงสา แม่น้ำโงง คอยผาหม่น ภูชี้ฟ้า ภูเว ภูลังกา คอยซ้าง คอยอ่าง ฯลฯ ภายหลังจากที่ชาวม้งได้เข้ามาตั้งถิ่นฐานอยู่แล้วเส้นแบ่งพรมแดนประเทศจึงถูกกำหนดขึ้น โดยจะสังเกตได้จากการที่ยอดคอยสูงต่างๆ ใกล้ชุมชนที่ชาวม้งอยู่นั้นมักจะมีชื่อว่า คอยฝรั่ง(เสต) ปักธงชาติ (Fuablab tsa ntoo) หรือ คอยอังกฤษ (Roob Kuablub) เป็นต้น

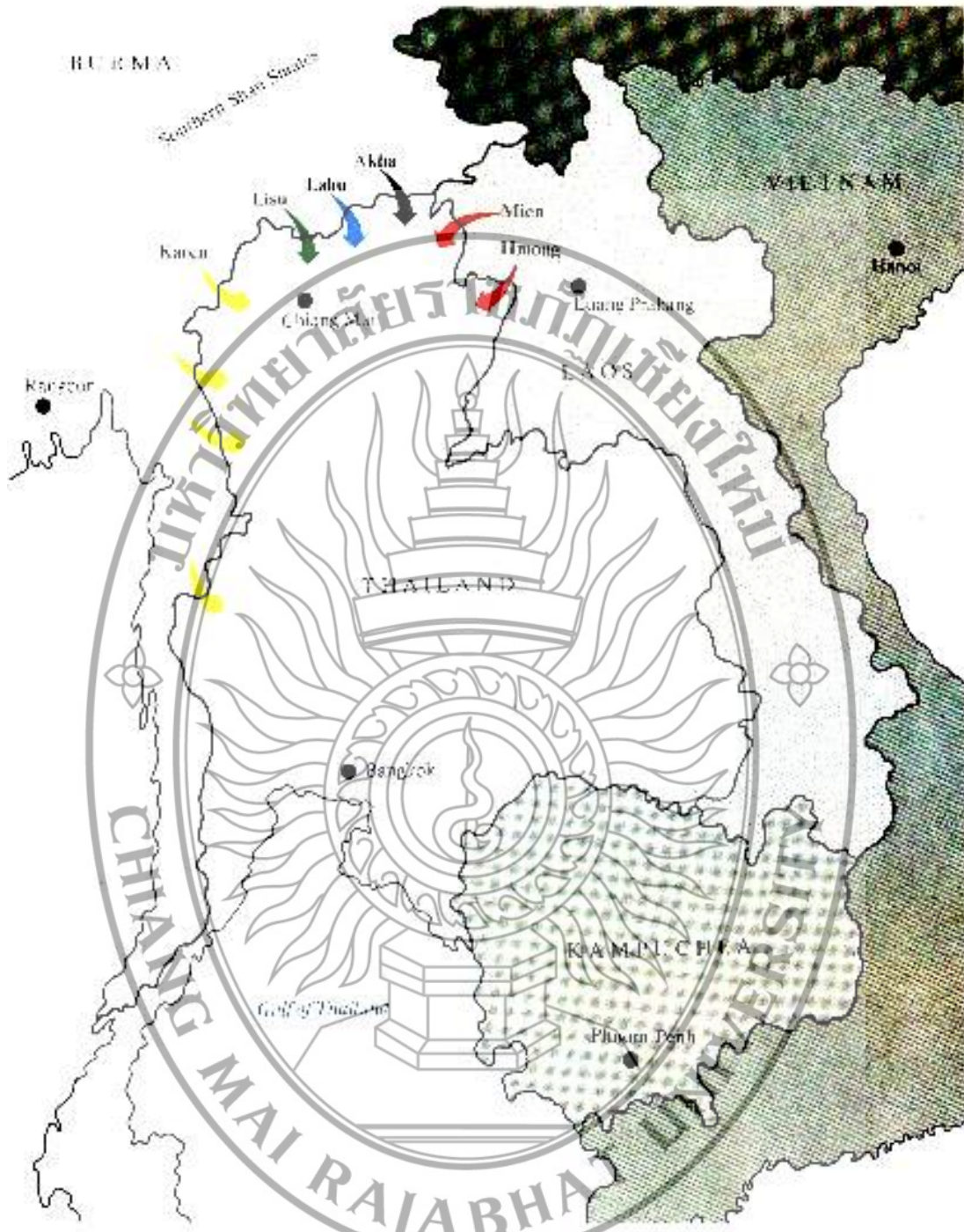
2.3.1. เส้นทางการอพยพเข้าสู่ประเทศไทย

สามเส้นทางหลักที่บรรพบุรุษชาวม้งอพยพเข้าสู่ดินแดนที่ปัจจุบันเป็นประเทศไทย ได้แก่

เส้นทางแรก อยู่บริเวณชายแดนจังหวัดน่านและพะเยา ซึ่งมีคอยภูเวและภูลังกา เป็นหลัก จากนั้นกลุ่มที่เข้ามาทางนี้จึงอพยพโยกย้ายต่อไปยังคอยฮุนสถาน (จังหวัดน่านและแพร่) คอยซ้าง คอยอ่าง ขาง ภูหินร่องกล้า เขาค้อ และคอยลานสาง หรือคอยระแหง (Roob Looj Heem) เป็นต้น

ส่วนเส้นทางที่สองนั้นเข้ามาทางผาดั้ง ภูชี้ฟ้า คอยผาหม่น และที่ราบระหว่างเมืองเชียงของกับเชียงแสน จากนั้นจึงข้ามมาที่คอยยาว คอยซ้าง คอยอ่างขาง คอยฝ้าห่มปก (Laim Phuas Puv) และคอยจักตอก (Laim Caaj Tuj) ในบริเวณประเทศพม่าปัจจุบัน กับข้ามมาที่คอยเชียงดาว คอยสุเทพ คอยอินทนนท์ คอยปางอู้ง คอยหมากพริก เป็นต้น

ส่วนเส้นทางที่สามนั้น ข้ามแม่น้ำโงงทางตอนบนบริเวณประเทศลาวและพม่า เหนือท่าขี้เหล็ก แล้วจึงลงมาทางขุนหัวแม่คำ ซึ่งอยู่ใกล้บ้านหินแตก อำเภอแม่ฟ้าหลวง จังหวัดเชียงราย โดยกลุ่มที่เข้ามาเส้นทางนี้เป็นกลุ่มที่เข้ามาทีหลังสุด คือประมาณช่วงทศวรรษ 2480



ภาพที่ 1 แผนที่แสดงเส้นทางการอพยพของชาวม้งเข้ามาสู่ประเทศไทย
(ที่มา : Peoples of the Golden Triangle)⁷

⁷ Paul and Elaine Lewis, 1984. **Peoples of the Golden Triangle**. Great Britain: Thames and Hudson Ltd. page 8

2.3.2. การตั้งถิ่นฐานชาวม้งในประเทศไทย

2.3.2.1. การขอสิทธิและการเลือกที่ตั้งชุมชน

การเข้ามาตั้งชุมชนของชาวม้งในบริเวณที่เป็นประเทศไทยปัจจุบันในช่วงบุกเบิกนั้นได้ทำการขออนุญาตจากผู้นำชุมชนใกล้เคียงที่ตั้งหลักแหล่งอยู่ก่อนแล้วพร้อมกับแจ้งให้เจ้าหน้าที่ฝ่ายปกครองท้องถิ่นที่ดูแลในพื้นที่นั้นๆ รับทราบ เป็นต้นว่า ผู้ใหญ่บ้าน กำนัน เจ้าเมือง ข้าหลวง ฯลฯ ทั้งนี้ มักจะมีการนำเอาของป่า ที่มีค่า เช่น ลูกสัตว์ป่า งาช้าง หนังสัตว์ น้ำผึ้ง ฯลฯ มาเป็นสัญลักษณ์บรรณาการในการผูกสร้างความสัมพันธ์กับเจ้าหน้าที่ปกครองระดับท้องถิ่นดังกล่าว ทั้งนี้ ในระยะแรกนั้นผู้นำชาวม้งในหลายพื้นที่ได้รับการแต่งตั้งจากเจ้าเมืองและข้าหลวงให้เป็นพญาหรือผู้ใหญ่บ้านเพื่อปกครองดูแลชาวบ้านบนภูเขาด้วย เช่น พญาพิภักดิ์ (บ้านพญาพิภักดิ์ จังหวัดเชียงราย) เป็นต้น

การที่เลือกตั้งชุมชนอยู่เฉพาะบนพื้นที่สูงตามภูเขาหลักๆ ในภาคเหนือของประเทศไทยนั้นเป็นเพราะ เหตุผลอย่างน้อยสองประการด้วยกัน คือ ประการแรก การเลือกสภาพพื้นที่ดินธรรมชาติและอากาศที่เหมาะสมกับการปลูกฝิ่นเพราะฝิ่นเป็นผลผลิตทางการเกษตรหลักเพียงชนิดเดียวที่สามารถขายเป็นเงินสดได้ ในช่วงที่ชาวม้งอพยพเข้ามาสู่ดินแดนล้านนา แม้ว่าภายหลังจากรัฐบาลได้ออกกฎหมายห้ามการค้าและเสฟฝิ่นทั่วประเทศซึ่งมีผลบังคับตั้งแต่วันที่ 1 มกราคม 2502 เป็นต้นมา แต่ความต้องการฝิ่นของประเทศและโลกยังคงมีต่อมา ประการที่สอง ในยุคก่อนทศวรรษ 2500 นั้น มีโรคระบาดหลายอย่างที่เป็อุปสรรคต่อการติดต่อสัมพันธ์ระหว่างคนบนพื้นที่สูงกับในพื้นที่ราบ เช่น ไข้ทรพิษ โรคเรื้อน ไข้มาเลเรีย ที่ทำให้คนเผ่าคนแก่ชาวม้งในยุคก่อนอธิบายสาเหตุของการเจ็บป่วยจากโรคต่างๆ เหล่านี้ โดยเฉพาะไข้มาเลเรีย ว่า เป็นเพราะถูกผีทุ่งนาและแอ่งน้ำในพื้นที่ราบกระทำ ฉะนั้นพื้นที่ราบกลุ่มจึงไม่อยู่ในความสนใจของชาวม้งในการตั้งถิ่นที่อยู่อาศัย

จนกระทั่งเหตุการณ์ทั้งสองอย่างข้างต้นเปลี่ยนแปลงไป ประกอบกับมีสถานการณ์การแทรกซึมของคอมมิวนิสต์ในพื้นที่หมู่บ้านชาวม้ง โดยเฉพาะในจังหวัดเชียงราย น่าน เพชรบูรณ์และตาก ชาวม้งที่ไม่ฝักใฝ่ระบอบอุดมการณ์ดังกล่าวจึงได้อพยพหลบหนี เข้ามาตั้งชุมชนอยู่บริเวณพื้นที่ราบ ตั้งแต่ปี พ.ศ.2511 เป็นต้นมา ตัวอย่างเช่น บ้านนาหนุนและบ้านร่องสำนในจังหวัดพะเยา บ้านป่ากลางในจังหวัดน่าน บ้านห้วยทรายในจังหวัดพิษณุโลก บ้านเข็กน้อยและเล้าลือในจังหวัดเพชรบูรณ์ และบ้านป่าคาเก่ากับเจดีย์ไถ้ในจังหวัดตาก เป็นต้น จากนั้นจึงเริ่มมีกลุ่มใหม่ที่เรียนจบระดับการศึกษาชั้นต้นในชุมชนเริ่มเข้ามาเรียนหนังสือและประกอบอาชีพในเมืองมากขึ้น ในขณะที่เดียวกันคนที่เริ่มเห็นโอกาสในการขายของที่ระลึกให้นักท่องเที่ยวก็เริ่มขยายตลาดเข้าสู่ในเมืองในระยะเวลาที่ไล่เลี่ยกัน คือช่วงต้นทศวรรษ 2501 ทางด้านของคนที่อยู่ในชุมชนบนภูเขานั้น เริ่มได้รับการกดดันจากนโยบายต่างๆ ที่ส่งผลกระทบต่อวิถีชีวิตและความไม่มั่นคงในที่อยู่อาศัยและที่ทำกินของพวกเขา โดยเฉพาะภายหลังช่วงกลางทศวรรษ 2520

เป็นต้นมาที่การสู้รบกับคอมมิวนิสต์ในป่าได้ยุติลง ดังนั้น การอพยพเข้ามาเรียนและทำมาหากินในเมืองของชาวม้งจึงมีมากขึ้นตามลำดับ เฉพาะในเมืองเชียงใหม่และอำเภอใกล้เคียงนั้นพบว่ามีประมาณ 1,400 คน⁸

จากประวัติศาสตร์ของการอพยพดังกล่าว จะเห็นว่าม้งเป็นกลุ่มชาติพันธุ์ที่แต่เดิมอาศัยอยู่ในบริเวณทุ่งราบแถบแม่น้ำเหลือง จากนั้นจึงต้องอพยพขึ้นเขา ด้วยเพราะถูกแย่งชิงที่ทำกินและเข่นฆ่าโดยชาวจีน ทำให้ต้องปรับวิถีชีวิตจากการทำนาไปเป็นการทำไร่แทน ประจวบเหมาะกับการนำฝิ่นเข้ามาเผยแพร่ในจีนของเจ้าอาณานิคมตะวันตกทำให้ม้งและกลุ่มชาติพันธุ์อื่นๆ รับผิดชอบปลูกเพื่อขายให้กับผู้เสพฝิ่น ในเมือง เมื่อต้องอพยพลอยร่นมาทางใต้ของประเทศจีน เข้าสู่บริเวณที่ปัจจุบันเป็นประเทศเวียดนาม ลาว และไทย จึงยึดเอาการตั้งชุมชนอยู่บนพื้นที่สูงที่เหมาะสมกับการปลูกฝิ่นเป็นหลัก ด้วยเพราะความต้องการของระบบตลาดและผลประโยชน์ของฝิ่นที่ควบคุมโดยทั้งผู้ปกครองของประเทศเจ้าอาณานิคมและประเทศในแถบนี้ แต่ภายหลังจากที่ฝิ่นถูกประกาศให้กลายเป็นของผิดกฎหมาย มาตรการส่งเสริมอาชีพทดแทนพืชทดแทนฝิ่น รวมทั้งการพัฒนาในด้านต่างๆ ที่เปิดประตูสู่สังคมภายนอกมากขึ้น ทำให้คนม้งตามชุมชนต่าง ๆ บนคอยสูงต่างมุ่งหน้าเข้าสู่เมืองหรือพื้นราบอีกครั้งหนึ่ง

2.3.2.2. ชุมชนม้งในประเทศไทย

ชาวม้งซึ่งอาศัยอยู่ในประเทศไทยเวลานี้ อพยพเข้ามาทางเขตประเทศลาวมากกว่าทางด้านรัฐฉานของสหภาพพม่า มีจำนวนประมาณ 50,000 คน มากกว่าชาวเขาเผ่าอื่น แต่เป็นรองชาวกระเหรี่ยงหรือชาวยาง ดังค้นตรงที่ชาวกระเหรี่ยงอยู่ทางด้านตะวันตกของภาคเหนือและภาคกลาง ส่วนชาวม้งนั้นอยู่ตามพรมแดนด้านตะวันออกและด้านตะวันตกด้วย คือตั้งบ้านเรือนอยู่ในเขตจังหวัดเชียงราย, จังหวัดเชียงใหม่, จังหวัดแม่ฮ่องสอน, จังหวัดตาก, จังหวัดลำปาง, จังหวัดน่าน, จังหวัดแพร่, จังหวัดอุตรดิตถ์, จังหวัดพิษณุโลก, จังหวัดเพชรบูรณ์, จังหวัดเลย บางจังหวัดอยู่เพียง 2-3 หมู่บ้าน บางจังหวัดหลายสิบหมู่บ้าน ชาวม้งเหล่านี้อยู่บนภูเขาสูงตั้งแต่ 4,000 ฟุตขึ้นไป นับว่าอยู่สูงกว่าชาวเขาทุกเผ่า ชาวม้งในไทยอพยพเข้ามาราว 60 ปีมาแล้ว มีประมาณ 180 หมู่บ้าน หมู่บ้านหนึ่งระหว่าง 10-40 หลังคาเรือน ที่ใช้จำนวนประมาณนี้ถือตามที่ชาวต่างประเทศบางท่านได้เขียนไว้ร่วมกับจำนวนที่เพิ่มขึ้นระหว่าง 3 ปีมานี้ จำนวนเหล่านี้ไม่แน่นอนนักเพราะ ไม่ได้มีการสำรวจพลเมืองอย่างชนิดแยกเผ่า ทั้งชาวเขาเผ่าต่างๆ เองมีการอพยพโยกย้ายเสมอด้วย

⁸ ประสิทธิ์ ลิปิรชา ขวัญชีวัน บัวแดง และปณัดดา บุญยสารนัย. 2546. วิถีชีวิตชาติพันธุ์ในเมือง. เชียงใหม่: สถาบันวิจัยสังคมมหาวิทยาลัยเชียงใหม่

2.3.2.3. ชุมชนม้งในจังหวัดภาคเหนือของประเทศไทย

ในส่วนของดินแดนล้านนาหรือภาคเหนือของประเทศไทยในปัจจุบันนั้น เข้าใจว่าชาวม้งเริ่มอพยพเข้ามาตั้งหลักแหล่งระหว่างช่วงต่อคริสต์กราช 1800 และ 1900 โดยในบันทึกชาวตะวันตก พบว่ามีคนม้งตั้งหมู่บ้านอยู่ในจังหวัดตากก่อนหน้าปี ค.ศ. 1929 แล้ว⁹ และจากเอกสารของกระทรวงศึกษาธิการ โรงเรียนรัฐบาลที่จัดตั้งขึ้นในชุมชนม้งแห่งแรกคือที่บ้านนายเลาต้า หมู่บ้านม้ง อำเภออุ้มผาง จังหวัดตาก เป็นโรงเรียนประชาบาล สังกัดกรมสามัญศึกษา กระทรวงศึกษาธิการ โดยตั้งขึ้นเมื่อปี พ.ศ. 2478 หรือปี ค.ศ. 1935¹⁰

ชาวม้งในจังหวัดน่าน จากการสำรวจพบว่ามีชาวม้งอาศัยอยู่มากกว่าทุกจังหวัด คืออยู่ในเขตตำบลปอเกลือเหนือ, ตำบลปอเกลือใต้ อำเภอปัว กับตอนเหนือของอำเภอทุ่งช้าง เพราะพื้นที่ตอนนั้นเป็นภูเขาสูง อยู่ติดกับเขตแขวงไซยะ แห่งประเทศลาว ห่างไกลจากที่ตั้งอำเภอและตัวจังหวัดน่านมาก เป็นการเหมาะสมสำหรับชาวม้งทำการลักลอบปลูกฝิ่นและค้ำฝิ่น อำเภอเมือง, อำเภอนาน้อย และอำเภอสา จังหวัดน่านมีชาวม้งตั้งบ้านเรือน อยู่บนเขาบ้างเหมือนกัน

ชาวม้งในจังหวัดเชียงราย เมื่อ 15 ปีก่อน มีข้อมูลว่าชาวม้งอาศัยอยู่บนดอยช้าง ทางทิศตะวันตกของตัวเมืองเชียงราย ภายหลังได้อพยพไปอยู่ที่อื่น คงเหลืออยู่แต่ชาวเข่า ชาวลีซอ อาศัยอยู่บนดอยช้างเท่านั้น ในเขตอำเภอเมืองมีชาวม้งอยู่บนดอยทุ่งก่อ ตำบลทุ่งก่อ อยู่กันมากตามภูเขาติดและใกล้พรมแดนประเทศลาว ในเขตอำเภอเชียงของ, อำเภอเทิง, อำเภอเชียงคำ ตามสถิติการสำรวจพลเมืองของอำเภอเทิง เมื่อพ.ศ. 2500 มีชาวม้งอยู่ 1,198 คน เป็นชาย 597 คน หญิง 601 คน คือตำบลยางหอม, ตำบลป่าตาล, ตำบลตับเต่า ฯลฯ อำเภอเชียงของมีอยู่บนดอยหลวงและภูเขาทางพรมแดนติดกับลาว อำเภอเชียงคำอยู่บนดอยน้ำบง, ดอยป่าขี้, ดอยกิ่งไผ่, ดอยห้วยเหมี้ยม, ดอยบ้านหลวง, ดอยผาจะล่อ, ดอยนาง, ดอยผาแดง อำเภอปงบนดอยภูลังกาและบนภูเขาคิดต่อกับเขตน่าน, แพร่ แต่มีจำนวนน้อยกว่าชาวเข่า อำเภอเวียงป่าเป้าอยู่ในเขตตำบลเวียง

ในจังหวัดเชียงใหม่ ชาวม้งอาศัยอยู่ในเขตอำเภอฝาง, อำเภอเชียงดาว, อำเภอแม่แตง, อำเภอหางดง, อำเภอสันป่าตอง, อำเภอสะเมิง, อำเภอจอมทอง, อำเภอฮอด, อำเภออมก๋อย ฯลฯ อำเภอเชียงดาวอยู่บนภูเขาในเขตตำบลเมืองคอง, ตำบลเมืองนะ, ตำบลเมืองแหง ไม่ห่างไกลจากหมู่บ้านชาวลีซอ และชาวมูเซอ พวกชาวม้งได้เข้ามาอยู่ในนิคมของกรมประชาสงเคราะห์ ณ ดอยผาปู่จอง อำเภอนี้ 18 หลังคาเรือน อาชีพปลูกพืชไร่ และปลูกกาแฟ, ชา, มันฝรั่ง อำเภอแม่แตงมีที่ตำบลป่าแป๋ อำเภอสะเมิง อยู่ในตำบลบ้านแก้ว อำเภอหางดงอยู่บนดอยปุย ไม่ห่างไกลจากพระธาตุดอยสุเทพน้ก มีหมู่บ้านหนึ่ง 40 หลังคาเรือน จำนวนชายหญิงประมาณ 300 คน ตัดฟันต้นไม้เพื่อทำไร่บริเวณสาขาของลำห้วยแก้ว อำเภอจอมทองอยู่บน

⁹ Bernatzik. 1970. *Akha and Miao: Problems of Applied Ethnography in Farther India*. Translated from the German by Alois Nagler. New Haven: Human Relations Area files

¹⁰ สุภางค์ จันทวานิช และคณะ. 25271. รายงานการวิจัยเรื่องนโยบายการจัดการศึกษาสำหรับชาวเขาในประเทศไทย. กรุงเทพฯ : สำนักงานคณะกรรมการการวิจัยแห่งชาติ

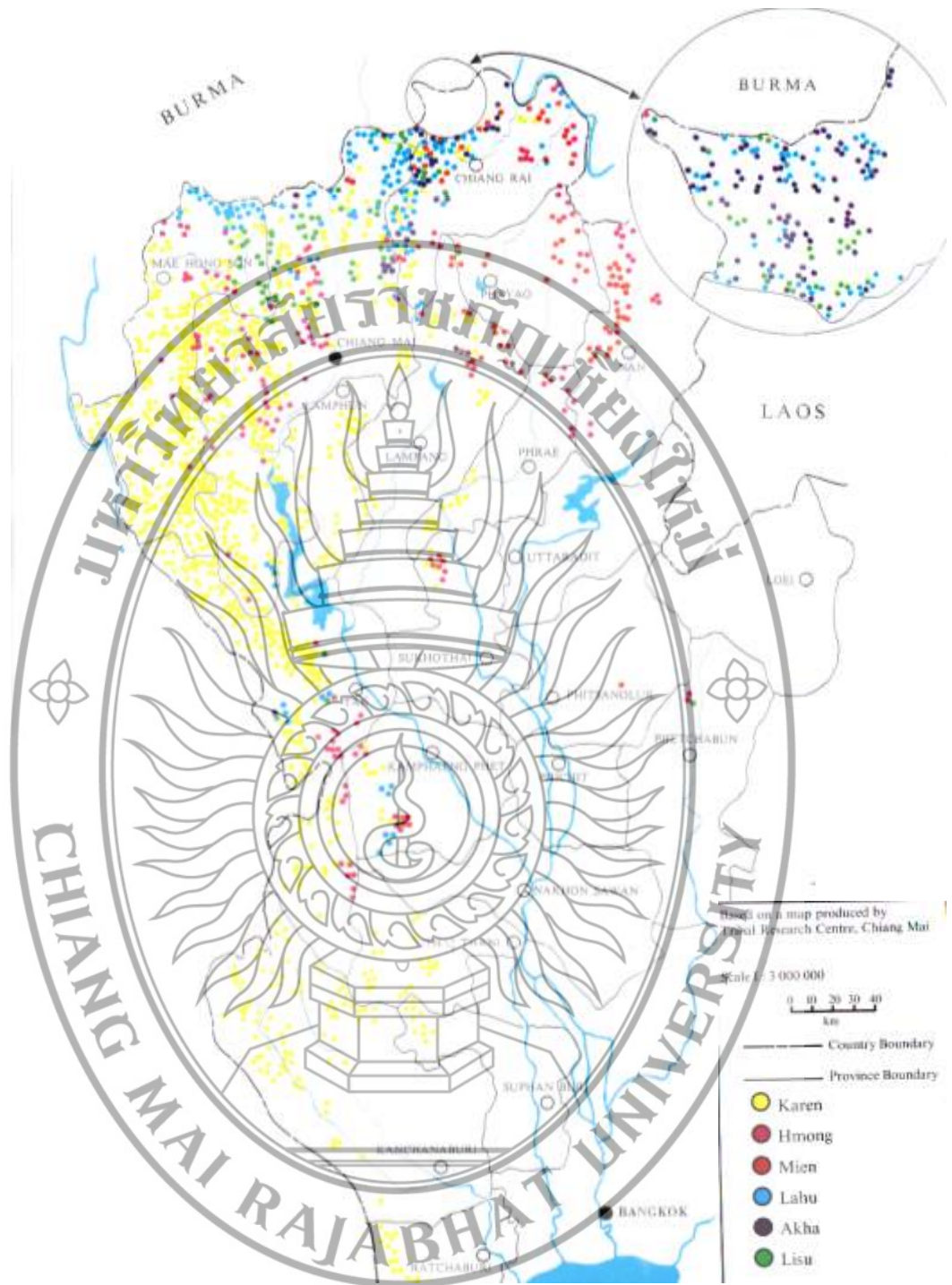
คอยอินทนนท์หรือคอยอ่างกา อำเภออมก๋อยมีจำนวนน้อยกว่าชาวกะเหรี่ยง อำเภอฮอดอยู่ในเขตอำเภอ
บ่อหลวง

ชาวม้งในจังหวัดแม่ฮ่องสอน ชาวม้งอยู่บนภูเขาในเขตตำบลบ้านโป่ง, ตำบลหมอกจำแป่
อำเภอเมือง ตำบลทุ่งยาว อำเภอปาย ตำบลแม่ขมน้อย อำเภอขุนยวม และตำบลอื่นๆอีก

ชาวม้งในจังหวัดตาก ปรากฏมีชาวม้งอยู่ในเขตตำบลแม่ละเมา อำเภอตากกั๊บในเขตอำเภอ
แม่สอด ซึ่งทำท่าจะย้ายเข้าไปอยู่ตอนเหนือของจังหวัดกาญจนบุรีอย่างเดียวกันกับชาวกะเหรี่ยง แต่ชาว
กะเหรี่ยงอยู่ตามที่ราบและเนินเขาเตี้ยในป่าลึกมากกว่าอยู่ตามภูเขา ซึ่งเป็นการเคลื่อนย้ายลงมาทางพรมแดน
ด้านตะวันตกไกลกว่าชาวเขาเผ่าอื่น ทั้งนี้อาจเป็นเพราะถือว่า “ที่ไหนเป็นภูเขามิได้ขึ้นเขี้ยวข้อมอยู่ ที่นั่น
เป็นแผ่นดินของชาวม้ง”

จังหวัดลำปาง ซึ่งอยู่ตอนกลางของภาคเหนือ ได้จังหวัดเชียงรายและทิศตะวันออกของจังหวัด
เชียงใหม่ นั้น ปรากฏว่ามีชาวม้งตั้งบ้านเรือนอยู่ตามต้นน้ำขุนห้วยหก กับขุนแม่เหมียง อำเภอแจ้ห่มเมื่อ
กลางปี พ.ศ. 2504 รวม 29 หลังคาเรือน จำนวน 192 คน เป็นชาย 100 คน หญิง 92 คน ม้า 21 ตัว หมู 106
ตัว วัว 13 ตัว แพะ 8 ตัว

ทางด้านทิศตะวันออกของประเทศไทย ชาวม้งได้เคลื่อนย้ายลงมาตามเทือกเขาจากเหนือจนถึง
ภาคกลางและภาคอีสาน คือนับตั้งแต่จังหวัดเชียงราย, ลำปาง, แพร่, น่าน, อุตรดิตถ์, พิชณุโลก, เพชรบูรณ์
และบนเขาใกล้พรมแดนลาวของจังหวัดเพชรบูรณ์ก็มีอยู่เฉพาะบนภูเขาภูมโกลสูง 7,000 ฟุตในเขตอำเภอ
ด่านซ้าย จังหวัดเลย มีชาวม้ง 5-6 หมู่บ้าน จำนวนคน 1,739 คน มีอาชีพปลูกดินและไร่ข้าว ชาวม้งเหล่านี้
อพยพมาจากจังหวัดน่าน, จังหวัดพิษณุโลกและในเขตประเทศลาวนับว่าก้าวลงมาจากเหนือไกลกว่าชาวเขา
ทุกเผ่า ซึ่งยังเป็นที่น่าสงสัยว่าตามเขาพรมแดนภาคอีสานคือจังหวัดหนองคาย นครพนมคงมีพวกชาวม้ง
อพยพเข้ามาอยู่บ้างเพราะอยู่ไม่ห่างไกลจากถิ่นของชาวม้งแห่งแขวงเชียงขวาง, ซ้าเหนือของประเทศลาว
มากนัก



ภาพที่ 2 การกระจายตัวของชาวม้งและชนเผ่าต่างๆในประเทศไทย
(ที่มา : Peoples of the Golden Triangle)¹¹

¹¹ Paul and Elaine Lewis, 1984. **Peoples of the Golden Triangle**. Great Britain: Thames and Hudson Ltd., page 8

ชาวม้งชอบตั้งบ้านเรือนอยู่บนภูเขาสูงที่มีอากาศเย็น ห่างไกลจากหมู่บ้านของชาวเขาเผ่าอื่น พื้นที่ ที่ปลูกสร้างบ้านเรือนนั้นเป็นพื้นที่ลาดลงมาจากยอดเขาลาดหลิบเขา ไม่ชันนัก อยู่ใกล้กับต้นน้ำหรือลำธารสามารถไปตักน้ำขึ้นมาหรือต่อรางไม้ไผ่ลงมาใกล้กับตัวหมู่บ้านได้สะดวก บ้านเรือนปลูกเป็นโรงติดกับพื้นดิน ยกพื้นสูงเพียงที่นอน นอกนั้นเป็นพื้นดิน ฝาเรือนใช้ไม้ฟากตั้ง พวกมีฐานะดีใช้ไม้กระดานซึ่งตอกลิ้มทำเป็นแผ่นบางๆ แล้วนำมาตอกติดลงในดินราว 1 ศอก ตั้งเรียงกันขนานด้วยไม้ไผ่ข้างล่างข้างบน ส่วนหลังคานั้นใช้ไม้ไผ่ผ่าครึ่งตามทางยาว และข้อออกวางประกบค้ำอันหนึ่ง หงายอันหนึ่ง บางหมู่บ้านมุงหลังคาด้วยใบคาหรือใบกล้วย ภายในบ้านมีเตาไฟอยู่บนพื้นดินตรงกลางสำหรับผิงไฟ, วางน้ำชา ใช้เป็นที่รับแขกกับมีเตาไฟใช้ดินก่อสำหรับวางกระทะต้มผักให้หมูและใช้ทำอาหารด้วย ครกตำข้าวอยู่ในบ้านทางด้านหน้า ซ้ายๆครกยกสูง 1 ศอก แบ่งเป็น 3-4 ห้องตั้งอยู่ระหว่างประตูหน้ากับประตูหลังบ้าน การปลูกสร้างบ้านเรือนของชาวม้งต่างคนต่างทำ มักไม่ช่วยเหลือกัน นอกจากเป็นญาติพี่น้องบุตรหลานที่สนิทเท่านั้น

แบบแปลนบ้านเรือนชาวม้งคล้ายคลึงกัน ถ้ามีสมาชิกภายในครอบครัวมากก็จะต่อเติมบ้านเดิมโดยการสร้างยาวต่อออกไป บางหลังมีเพียง 2 คน สามิภรรยาปลูกเป็นโรงสี่เหลี่ยม มีประตูเดียว เตาไฟอยู่ติดประตูส่วนที่นอนยกพื้นสูงจากพื้นดินเล็กน้อย มีฝักันรอบหรือไม่มีฝักันห้องนอนก็ได้ แต่ตัวฝักันนั้นสำหรับผูกจกน้ใช้เพียงไม้ฟากสับแผ่ตั้งเรียงต่อกันไป โดยไม่มีไม้ไผ่ขนานเป็น 3 ตอน

ติดกับตัวบ้านเป็นโรงม้า, คอกหมู, เล้าไก่ สร้างด้วยไม้ไผ่เรียงรายข้างนอก ไม่มีรั้วบ้านหรือรั้วหมู่บ้านอย่างชาวก่อ ส่วนมากไม่นิยมต่อท่อหรือรางไม้ไผ่นำน้ำมาจากที่สูงมาใช้ภายในหมู่บ้านอย่างชาวเข่าชาวลีซอ การตักน้ำแทนที่จะเอาน้ำเต้าหรือกระบอกลีไม้สั้นๆขนาด 2 ฟุต ใส่ตะกร้าสะพายไปตักน้ำในลำธารหรือแอ่งน้ำ ชาวม้งใช้กระบอกลีไม้ไผ่ขนาดใหญ่ ซึ่งชาวเหนือเรียก “ไม้หก” ยาว 4 ฟุต ทะลุข้อข้างในออกสะพายบนหลัง โดยไม่ใช้บรรจุในตะกร้า 2 กระบอกลีเดินลงไปตักน้ำจากลำธาร



ภาพที่ 3 ลักษณะภายนอกบ้านของชาวม้ง ปกติเป็นโรง ดิดกับพื้นดิน ยกพื้นสูง เพียงทีนอน นอกนั้นเป็นพื้นดิน ฝาเรือนใช้ไม้ผ่าคั้ง พวกมีฐานะดีใช้ไม้กระดาน ซึ่งตอกลิ้มทำเป็นแผ่นบางๆ แล้วนำมาตอกลิ้มลงไป ในดินราว 1 ศอก ตั้งเรียงกัน ขนาบด้วยไม้ ฝาข้างล่างข้างบน ส่วนหลังคานั้นใช้ไม้ผ่าคั้งตามทางยาว และข้อออก วางประกบคว่ำอันหนึ่งหงายอันหนึ่ง บางหมู่บ้านมุงหลังคาด้วยใบควหรือใบก่อ (ที่มา : ผู้วิจัย)



ภาพที่ 4 บ้านสำหรับครอบครัวเล็กๆ บ้านจะเป็นทรงสี่เหลี่ยม มีประตูเดียว เตาไฟอยู่ติดประตูส่วนที่นอนยกพื้นสูงจากพื้นดินเล็กน้อย มีฝักันรอบ หรือไม่มีฝักันห้องนอนก็ได้ แต่ตัวฝักันนั้นสำหรับผู้ยากจนใช้เพียง ไม้ผ่าคั้งแต่ตั้งเรียงต่อกันไป โดยไม่มีไม้ไผ่ขนาบเป็น 3 ตอน (ที่มา : ผู้วิจัย)



ภาพที่ 5 ภายในบ้านของชาวม้ง มีเตาไฟอยู่บนพื้นดินตรงกลางสำหรับผิงไฟ, วางน้ำชาไว้เป็นที่รับแขก (ที่มา : ผู้วิจัย)

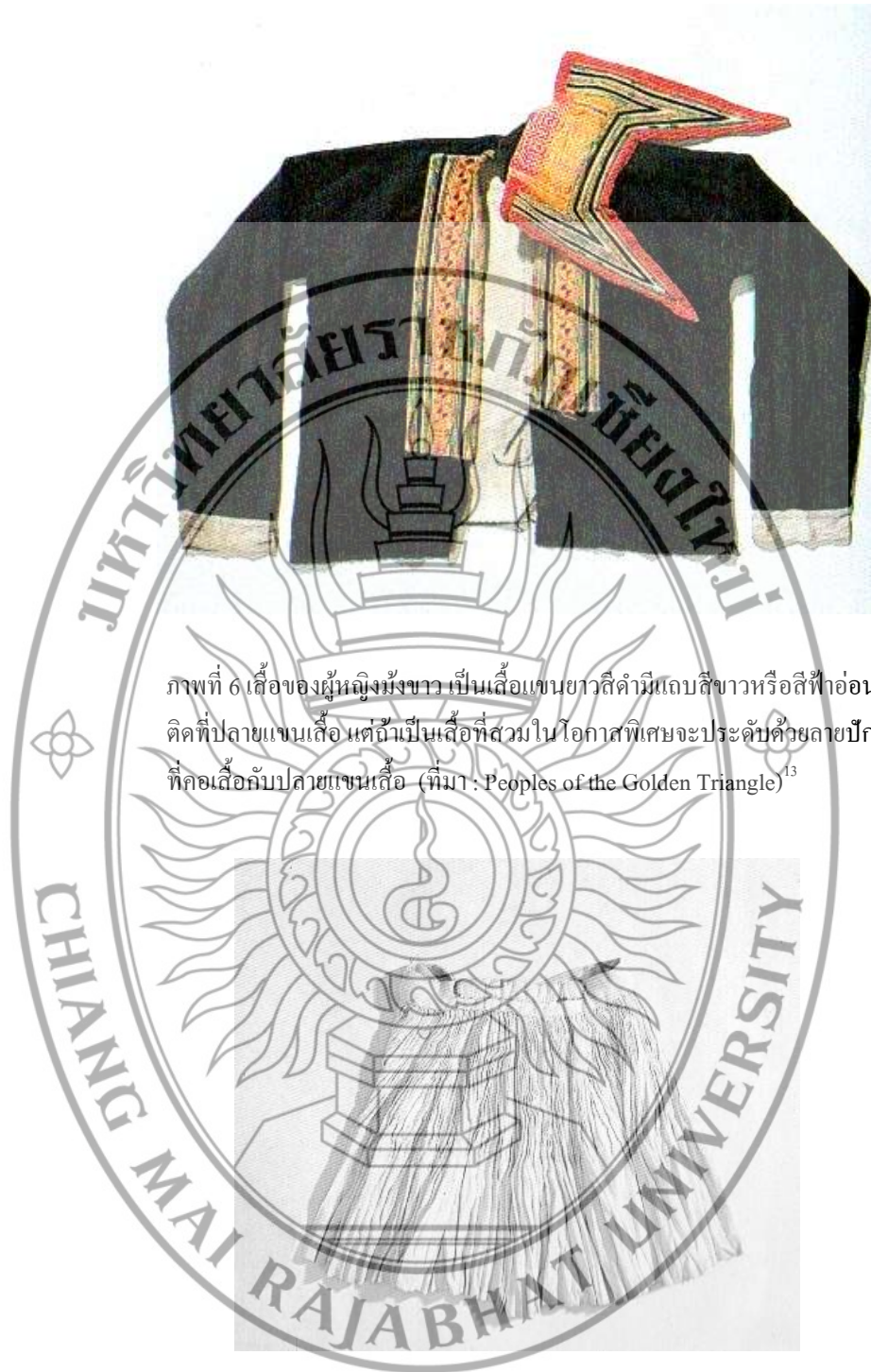
2.4. กลุ่มชาติพันธุ์ย่อยและลักษณะความเป็นชาติพันธุ์ม้ง

2.4.1. กลุ่มชาติพันธุ์ย่อยชาวม้ง

ชาวม้งในประเทศไทยแบ่งออกเป็น 3 เผ่า คือ ม้งขาว, ม้งดำ กับม้งลาย ทั้ง 3 เผ่านี้มีภาษา, วัฒนธรรม, ขนบประเพณีความเป็นอยู่คล้ายคลึงกันมากจนแทบไม่ทราบว่าเป็นชาวม้งเผ่าไหน จะแตกต่างกันบ้างก็เพียงเครื่องแต่งกาย

ชาวม้งขาว (White Hmong) ทั้งชายหญิง มีแถบผ้าสีขาวหรือสีฟ้าอ่อน ติดทาบอยู่ปลายแขนเสื้อ ผู้หญิงสวมกระโปรงสีขาว ไม่มีลวดลาย แต่กระโปรงสีขาวนี้สงวนไว้สวมในโอกาสพิเศษเท่านั้น แต่หากเป็นเวลาคิดสวมนางเกวียนขาวทรงหลวมแทน¹² ชาวม้งขาวมีจำนวนมากกว่าม้งดำและม้งลาย พวกเขาอาศัยอยู่บนดอยขลุ่ย อำเภอหางดงจังหวัดเชียงใหม่ ใกล้กับพระธาตุดอยสุเทพเป็นม้งขาว พวกนี้อาศัยอยู่ทั่วไปในจังหวัดเชียงใหม่, เชียงราย, น่าน, แพร่, ตาก ฯลฯ

¹² Paul and Elaine Lewis, 1984. **Peoples of the Golden Triangle**. Great Britain: Thames and Hudson Ltd., page 110



ภาพที่ 6 เสื้อของผู้หญิงม้งขาว เป็นเสื้อแขนยาวสีดำมีแถบสีขาวหรือสีฟ้าอ่อน
ติดที่ปลายแขนเสื้อ แต่ถ้ามองเป็นเสื้อที่สวมในโอกาสพิเศษจะประดับด้วยลายปัก
ที่คอเสื้อกับปลายแขนเสื้อ (ที่มา : Peoples of the Golden Triangle)¹³

ภาพที่ 7 กระโปรงของม้งขาวเป็นกระโปรงพลีทสีขาวล้วน ไม่มีลวดลายใดๆ
แต่มีไว้สำหรับสวมในโอกาสพิเศษเท่านั้น (ที่มา : Peoples of the Golden Triangle)¹⁴

¹³ Paul and Elaine Lewis, 1984. **Peoples of the Golden Triangle**. Great Britain: Thames and Hudson Ltd., page 108

¹⁴ Paul and Elaine Lewis, 1984. **Peoples of the Golden Triangle**. Great Britain: Thames and Hudson Ltd., page 110



ภาพที่ 8 สวามังชาวจะสวมกางเกงขายาวตัวหลวมสีดำ
แทนกระโปรงพลีทสีขาว สำหรับวันปกติ
(ที่มา : Peoples of the Golden Triangle)¹⁵



ภาพที่ 9 ครอบครัวชาวเมืองจากหลวงพระบาง ประเทศลาว
(ที่มา : <http://forums.hmoob.com/showthread.php?t=66699>, 5 ธันวาคม 2554)

¹⁵ Paul and Elaine Lewis, 1984. **Peoples of the Golden Triangle**. Great Britain: Thames and Hudson Ltd., page 117

ชาวม้งดำ (Blue Hmong) ชอบแต่งกายด้วยชุดสีดำมากกว่าสีอื่น ผู้ชายสวมเสื้อเปิดให้เห็นท้อง ผู้หญิงสวมเสื้อแขนยาวตัดด้วยผ้าฝ้ายหรือผ้ากำมะหยี่สีดำ ผ้าหนา เสื้อผ้าสำหรับโอกาสพิเศษตกแต่งด้วยลายปักที่คอเสื้อยาวลงมาถึงเอว ชอบตั้งบ้านเรือนอยู่ตามพรมแดนไทย และมีอยู่อย่างประปรายในเขต จังหวัดเชียงราย เชียงใหม่, น่าน ฯลฯ



ภาพที่ 10 ครอบครัวของชาวม้งดำ จะเห็นได้ว่าผู้ชายสวมเสื้อเปิดให้เห็นท้อง ผู้หญิงสวมเสื้อแขนยาวสีดำ ผ้าหนา เสื้อผ้าสำหรับโอกาสพิเศษตกแต่งด้วยลายปักที่คอเสื้อยาวลงมาถึงเอว ผู้หญิงมวยผมเป็นก้อนกลมไว้ด้านหลังศีรษะเฉียงมาทางด้านหน้า (ที่มา : Peoples of the Golden Triangle)¹⁶

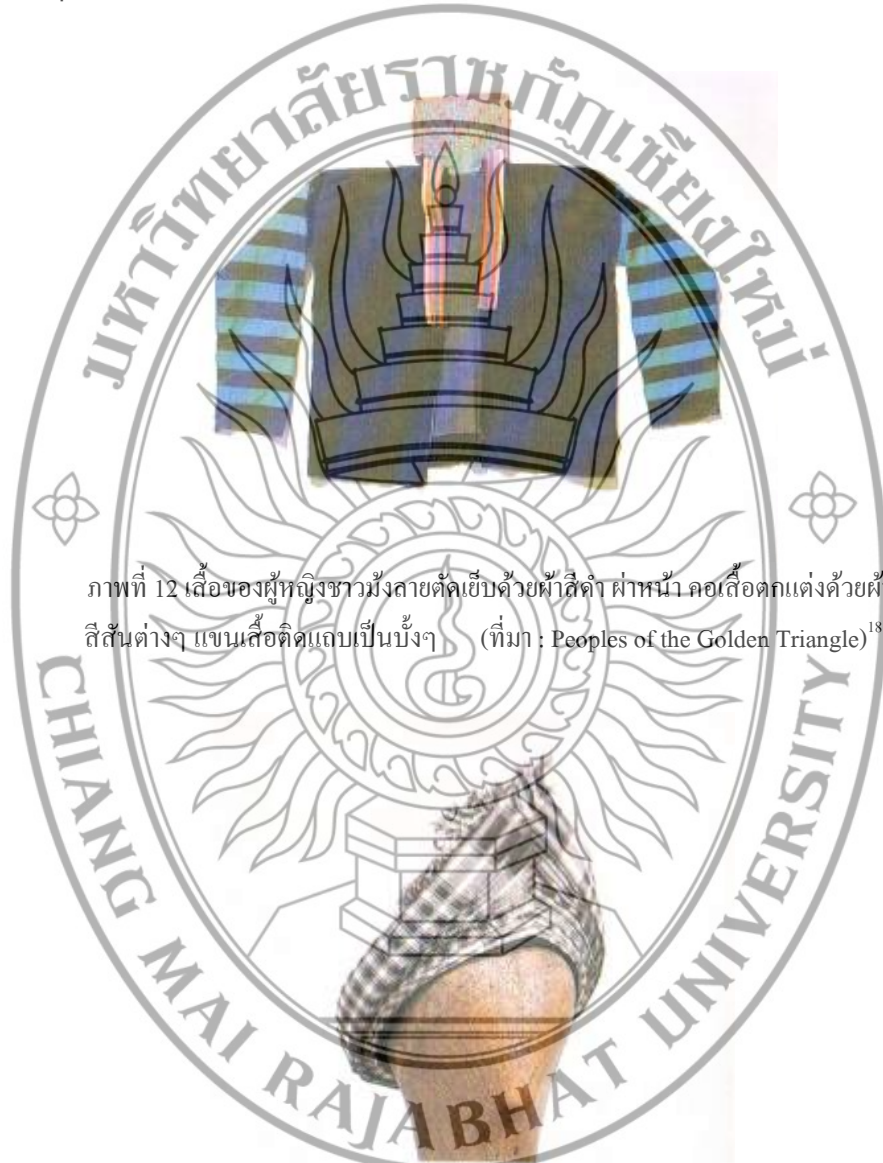


ภาพที่ 11 สาวชาวม้งดำจะสวมเสื้อแขนยาวสีดำ ผ้าหนา เสื้อผ้าสำหรับโอกาสพิเศษตกแต่งด้วยลายปักที่มีความละเอียด สวยงามและพันน่องด้วยผ้าสีดำ ทรงผมทำเป็นมวยใหญ่บนศีรษะเฉียงมาทางด้านหน้า (ที่มา : Peoples of the Golden Triangle)¹⁷

¹⁶ Paul and Elaine Lewis, 1984. **Peoples of the Golden Triangle**. Great Britain: Thames and Hudson Ltd., page 125

¹⁷ Paul and Elaine Lewis, 1984. **Peoples of the Golden Triangle**. Great Britain: Thames and Hudson Ltd., page 111

ชาวม้งลาย ผู้ชายสวมเสื้อยาวถึงเอวไม่เปิดพุงอย่างผู้ชายม้งขาว ม้งดำ กางเกงสีดำถึงตาตุ่ม เป้ากาง ผู้หญิงสวมกระโปรงจีบเป็นดอกสี่เหลี่ยมสีขาวเล็กๆ โปกศึรชะด้วยผ้าลาย มีอยู่ในตำบลบ่อหลวง อำเภอฮอด, อำเภออมก๋อย, อำเภอสะเมิง, อำเภอแม่แตง จังหวัดเชียงใหม่ อำเภอปาย, อำเภอเมือง จังหวัดแม่ฮ่องสอน และชายแดนจังหวัดน่าน ม้งลายในแขวงเชียงขวาง, แขวงซำเหนือ นั้น ผู้หญิงมีแขนเสื้อพาด แถบลายเป็นบั้งๆ บางคนสวมเสื้อลายดอก



ภาพที่ 12 เสื้อของผู้หญิงชาวม้งลายตัดเย็บด้วยผ้าสีดำ ฝ่าหน้า คอเสื้อตกแต่งด้วยผ้าลายแถบ สีต้นต่างๆ แขนเสื้อติดแถบเป็นบั้งๆ (ที่มา : Peoples of the Golden Triangle)¹⁸

ภาพที่ 13 ผ้าโปกศึรชะของผู้หญิงชาวม้งลาย ทำด้วยผ้าลาย (ที่มา : Peoples of the Golden Triangle)¹⁹

¹⁸ Paul and Elaine Lewis, 1984. **Peoples of the Golden Triangle**. Great Britain: Thames and Hudson Ltd., page 111

¹⁹ Paul and Elaine Lewis, 1984. **Peoples of the Golden Triangle**. Great Britain: Thames and Hudson Ltd., page 108



ภาพที่ 14 สาวน้อยชาวม้งหลายกำลังเล่น โยนลูกช่วงในเทศกาลปีใหม่ม้ง
สวมเสื้อแขนยาวสีดำกำมะหยี่และผ้าแพรตกแต่งด้วยแถบผ้าสีต่างๆ
ที่คอเสื้อและใต้เครื่องประดับเงิน (ที่มา : Peoples of the Golden Triangle)²⁰

2.4.2. ลักษณะความเป็นชาติพันธุ์ม้ง

2.4.2.1. การแต่งกาย



ภาพที่ 15 การแต่งกายของชาวม้ง

ชาวม้งมักแต่งกายด้วยเสื้อสีดำเป็นหลัก แต่จะมีการตกแต่งด้วยผ้าปัก
ที่มีลวดลายที่แตกต่างกันไป เครื่องประดับเงินเป็นเครื่องบอกรฐานครอบครัว
(ที่มา : Peoples of the Golden Triangle)²¹

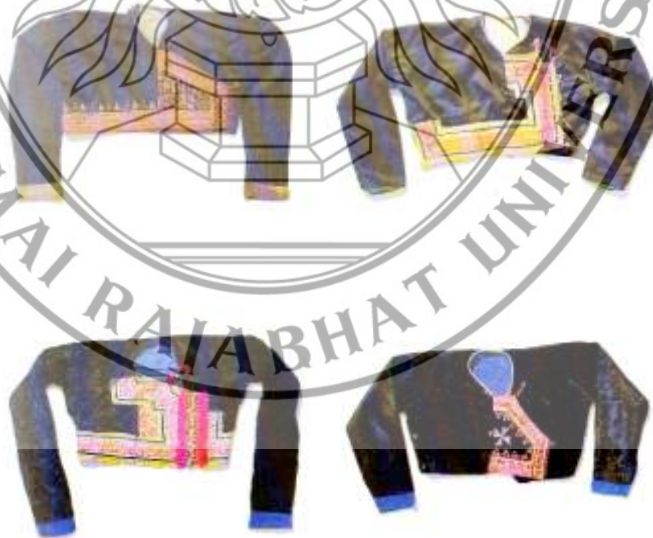
²⁰ Paul and Elaine Lewis, 1984. **Peoples of the Golden Triangle**. Great Britain: Thames and Hudson Ltd., page 119

²¹ Paul and Elaine Lewis, 1984. **Peoples of the Golden Triangle**. Great Britain: Thames and Hudson Ltd., page 117

สีคำ เป็นสีที่ชาวม้งทั้งชายหญิงใช้เป็นเครื่องแต่งกายมากกว่าสีขาวและดอกกลดลาย นักเขียนชาวยุโรปบางท่านว่ามีชาวม้งเขียว (The green Meo) และชาวม้งสีน้ำเงิน (The blue Meo) ในประเทศไทย แต่นามนี้ใช้เรียกเฉพาะชาวม้งคำ ซึ่งผู้ตั้งนาม “ชาวม้งคำ” คือชาวไทยในภาคเหนือและชาวลาเวนเหนือของประเทศลาวไม่ใช่ชาวจีน ชาวเขาเผ่าอื่นในมณฑลยูนนานหรือในรัฐฉานของพม่า ซึ่งเป็นที่แน่นอนว่าเสื้อผ้าที่ชาวม้งใช้ต้องเป็นสีคำอย่างเดียวกันกับชาวมูเซอคำ, ชาวก้อ, ชาวเข้าใช้จะเป็นสีบลู (blue) หรือสีน้ำเงิน, สีฟ้า, สีเขียว (green) นั้นเป็นไปได้

เป็นความจริงที่ชาวม้งหรือชาวเขาเผ่าอื่นใช้ใบส้มหมักย้อมผ้าเป็นสีน้ำเงินในครั้งแรก แต่เมื่อย้อมหลายครั้งเข้าจะเปลี่ยนสีน้ำเงินคำหรือเรียกว่า dark blue ถ้านำไปหมักในคำโคลน หรือลูกไม้บางชนิดเข้าก็กลายเป็นสีคำมากกว่าสีน้ำเงิน ไม่ปรากฏมีสีเขียวหรือสีน้ำเงินเหลือเลยปัจจุบันมักซื้อผ้าดำนำไปตัดเย็บเสื้อผ้า บางคนใช้ผ้าแพรไหมสีคำขึ้นเงามันด้วยซ้ำไป ไม่ค่อยทอผ้าเองอย่างแต่ก่อน

เสื้อของผู้ชาย ตัดเย็บรัดตัว แขนยาวถึงข้อมือ พวกชาวม้งลายไม่คิดแถบผ้าสีขาวปลายแขนเสื้อ แต่ชาวม้งขาวบางคนติดแถบผ้าสีขาวขนาด 2-3 นิ้ว ปลายแขนเสื้อ ตัวเสื้อของผู้ชายชาวม้งดำยาวลงมาจากต้นคอถึงร่องกลางหน้าอก เปิดให้เห็นท้องแสดงถึงความสมบูรณ์ของร่างกาย เป็นความงามอย่างหนึ่งของผู้ชายที่ผู้หญิงชาวม้งนิยมชมชอบ ชายผู้มีอาวุโสไม่ยอมเปิดท้องกว้างให้เห็นหน้าอกอย่างชายหนุ่ม แต่ยั้งเว้นช่องว่างเหนือชายพกกางเกงขนาดกว้าง 2 นิ้วไว้ ส่วนชายชาวม้งดำนั้นไม่เปิดเสื้อให้เห็นท้องหรือพุงอย่างชาวม้งขาวและชาวม้งคำ เสื้อของชาวม้ง ผ่าอกข้างจากต้นคอมาทางเอวซ้ายมากกว่าทางเอวขวานิดเดียวคือยังไม่ถึงเอวข้างที่เดียว เสื้อของชาวม้งรัดตัวมากกว่าเผ่าอื่น ดังภาพที่ 16



ภาพที่ 16 เสื้อของผู้ชายชาวม้งแบบต่างๆ ตัวเสื้อมักจะสั้นแขนยาว ตัดด้วยผ้าสีคำ ตกแต่งด้วยผ้าปักและผ้าสีต่างๆ (ที่มา : Peoples of the Golden Triangle)²²

²² Paul and Elaine Lewis, 1984. **Peoples of the Golden Triangle**. Great Britain: Thames and Hudson Ltd., page 115

กางเกงของผู้ชาย มีลักษณะเดียวกับกางเกงของชาวจีน คือมีความยาวถึงข้อเท้า มีเป้ากว้าง ตัดอย่างหลวมๆหย่อนยานเทิบเทาบ ชาวเมืองชาวนนคอยทุ่งก่อจังหวัดเชียงราย สวมกางเกงไม่หลวมมากอย่างชาวเมืองแถบจังหวัดเชียงใหม่และจังหวัดแม่ฮ่องสอน ชายหนุ่มนิยมคาดเอวด้วยผ้าฝ้ายใหญ่สีแดง บางคนใช้ผ้าดอกกลดลายคาดเอวแทน แต่ปล่อยชายผ้า 2 ข้างตัวคมาปกข้างหน้าประมาณ 1 ฟุต หรือ 1 ฟุตครึ่ง



ภาพที่ 17 กางเกงผู้ชายชาวม้งตัดเย็บด้วยผ้าสีด้ายยาวถึงข้อเท้า เป้ากางหย่อนลงมาจนเกือบถึงข้อเท้า ปลายขาดตกแต่งด้วยลายปัก (ที่มา : ผู้วิจัย)

ภาพที่ 18 ผ้าคาดเอวของผู้ชายทำเป็นแถบกว้างประมาณ 5 นิ้ว เมื่อผูกที่เอวแล้วจะห้อยชายทั้งสองข้างลงมาด้านหน้า ปลายทั้งสองข้างมักประดับด้วยผ้าปัก (ที่มา : Peoples of the Golden Triangle)²³

²³ Paul and Elaine Lewis, 1984. **Peoples of the Golden Triangle**. Great Britain: Thames and Hudson Ltd., page 114

ปัจจุบันผู้ชายชาวม้งในเขตจังหวัดเชียงใหม่, จังหวัดแม่ฮ่องสอน โดยเฉพาะพวกชาวม้งลาย นิยมใช้เข็มขัดเงินคาดทับบนผ้าคาดเอวแล้วมีชายผ้าเป็นดอกกลดลวยห้อยลงมาปิดข้างหน้าเป็นรูปสามเหลี่ยม 2 มุมบนกางเกงตรงข้างหน้า ต่างกับพวกชาวม้งทางด้านทิศตะวันตกกับเขตประเทศลาว



ภาพที่ 19 ปัจจุบันผู้ชายชาวม้งในเขตจังหวัดเชียงใหม่และแม่ฮ่องสอน นิยมคาดเข็มขัดเงินทับผ้าคาดเอว ทั้งนี้ผู้วิจัยสันนิษฐานว่าเป็นการแสดงให้เห็นถึงฐานะทางเศรษฐกิจของผู้สวมใส่

(ที่มา : <http://banluangcity.org/forum/index.php?topic=34.0>, 7 ธันวาคม 2554)

หมวกของผู้ชาย ที่ผู้ชายชาวม้งนิยมสวมเป็นประจำนั้น รูปทรงของหมวกมีลักษณะอย่างกะลามะพร้าวทำด้วยผ้าสีดำ มีฟู่สีแดงบนยอดหมวก ผู้ชายชาวม้งจึงมีที่สังเกตได้ง่ายว่าแตกต่างกับผู้ชายชาวเขาเผ่าอื่นตรงสวมหมวกกลมๆ สวมกำไลคอหรือห่วงโลหะเงิน เลือกรดตัดผ้าออกมาทางเอวซ้ายมากกว่าทางขวา เปิดให้เห็นฟุง มีผ้าคาดเอวหรือเหน็บเอว หมวกสีดำกลมๆอย่างกะลามะพร้าวนั้น ไม่ใช่เป็นเครื่องแต่งกายประจำเผ่าของผู้ชายชาวม้งดั้งเดิม เป็นแบบของผู้ที่ชาวจีนใช้สวมทั่วไปในมณฑลยูนนาน, กวางสี, ไกวงเจา ฯลฯ ชาวม้งอาศัยอยู่ในดินแดนเหล่านั้นมานานจึงนำเอามาใช้ เพราะง่ายกว่าการโพกผ้าเพียงหยิบขึ้นสวมได้ทันที เวลาไม่ต้องกรใช้ก็พับสอดเหน็บไว้ที่เอวหรือแขวนไว้ข้างฝา หมวกของชาวม้งแท้จริงนั้นใช้ผ้าลายผืนกว้างประมาณ 1 คืบไม่ยาวมากนัก ทำเป็นถุงกระสอบหรือกระท่อเล็กๆสวมบนศีรษะทั้งผู้หญิงผู้ชาย สำหรับชายหนุ่มบางคนมีเหรียญเงินห้อยที่หมวกนี้ด้วย



ภาพที่ 20 หมวกของผู้ชายชาวม้งซึ่งเลียนแบบมาจากผู้ตั้งชาวจีน
(ที่มา : Peoples of the Golden Triangle)²⁴

ห้วงคอเงิน เป็นเครื่องประดับกายซึ่งทุกคนขาดไม่ได้ไม่ว่าชายหรือหญิง แสดงถึงฐานะและเป็นสัญลักษณ์อย่างหนึ่งของชาวม้ง ชายหนุ่มบางคนสวมห้วงคอโลหะเงินซ้อนๆกัน 4-5 อัน ห้วงคออันหนึ่งใช้เงินเหรียญปีหลอมหล่อตกราว 25 ถึง 30 เหรียญรูป ทำด้วยโลหะเงินแท้ บางคนทำห้วงคอเงินเรียงรายติดกันเป็นชั้นๆถึง 4-5 ห่วง ตรงปลายมีสายโซ่เงินห้อยลงมาแขวนแผ่นโลหะเงินสี่เหลี่ยมไว้ที่หน้าอก พวกเขาอยู่ในเขตประเทศลาวทำโซ่เล็กๆคล้องห้อยลงมา นับสิบกว่าสาย ผู้ชายสูงอายุหรือมีภรรยาแล้วไม่นิยมประดับเครื่องแต่งกายมากอย่างชายหนุ่ม มักสวมห้วงคอเงินเพียง 1 อันหรือ 2 อันเท่านั้น



ภาพที่ 21 ชายหนุ่มที่มาจากครอบครัวที่มีฐานะดีจะสวมห้วงคอเงินที่เรียงต่อกันหลายๆชั้น บางคนมีสายโซ่เงินเล็กห้อยลงมาแขวนแผ่นโลหะต่อจากห่วงนั้นอีกนับสิบสาย
(ที่มา : <http://banluangcity.org/forum/index.php?topic=34.0>, 7 ธันวาคม 2554)

²⁴ Paul and Elaine Lewis, 1984. **Peoples of the Golden Triangle**. Great Britain: Thames and Hudson Ltd., page 114

อาวุธ ประจำตัวของผู้ชาย คือมีดสั้นใส่ฝักเหน็บไว้ตรงเอวคานหน้าหรือตรงชายพกกางเกง มีดพร้า ใส่ในฝักห้วยเหน็บข้างหลังเวลาไปไร่ คานยาว ใช้ติดตัวเดินทางไปหัวเมืองไกลทางด้านพม่า ชาวม้งถนัดในการร่ายรำคานยาวโดยเลียนแบบมาจากชาวไทยใหญ่ในเขตรัฐฉานของพม่า ปิ่นแก้ว ทำเอง ด้วยด้ามร่มเหล็กหรือท่อเหล็กยาวๆรูปร่างเล็กยาวมองไกลๆ คล้ายไม้เท้ามีหัวโค้งงอใช้ในการยิงสัตว์ป่าเช่น ชะนี, ลิง, ไก่ป่า ฯลฯ นอกจากนี้มี หน้าไม้ ใช้อย่างเดียวกับปิ่นแก้ว

การแต่งกายของผู้หญิงชาวม้ง สวมผ้าถุงรูปทรงกระสอบบนศีรษะอย่างเดียวกับผู้ชายแต่ใช้ผ้า สีดำ หรือเป็นลายดอกกลดลายหรือริ้วตั้งตรงขึ้นไปหลายสี บางคนมีโลหะเงินทำเป็นแท่งกลมเล็กยาวโค้ง ลงมาจากศีรษะหลังลงมาข้างคอ ข้างหลัง บางทีสวมถุงผ้าลายเป็นรูปปลายแหลมข้างบน

เสื้อสีดำ แขนยาวถึงข้อมือ ข้างหลังมีปกผ้าลายสีเหลี่ยมปิดประมาณ 1 คืบอย่างปกเสื้อข้างหลัง ทหารเรือ มีกำไลแขนใส่ซ้อนกันหลายอัน เสื้อยาวปิดเอวไม่เปิดท้องอวดพุงอย่างผู้ชาย ผ่าอกกลางแต่ติด แถบผ้าสีขาวริมของเสื้อขนาด 2-3 นิ้ว แล้วทับซ้อนไขว้เล็กน้อยโดยมีเข็มกลัดที่หน้าอก ผู้หญิงที่มีเด็กอ่อน ไม่ยอมมกลัดเข็มกลัดที่หน้าอกมักปล่อยให้เปิดเห็นถันเพื่อเวลาเด็กหิวจะได้เปิดให้กินนมง่าย



ภาพที่ 22 การแต่งกายของผู้หญิงชาวม้ง สวมเสื้อแขนยาว สีดำ ขาวถึงเอว และกระโปรงพลีทข้อมด้วยข้อม ตกแต่งชายกระโปรงด้วยผ้าปัก มักจะพันแข้ง ด้วยผ้าสีดำ เพื่อป้องกันความหนาวและรอยขีดข่วนเมื่อต้องทำงานในไร่ (ที่มา : Peoples of the Golden Triangle)²⁵

²⁵ Paul and Elaine Lewis, 1984. **Peoples of the Golden Triangle**. Great Britain: Thames and Hudson Ltd., page 116

ผู้หญิงชาวม้งชาวสวมกางเกงสีดำขายาวอยู่กับบ้านหรือเวลาทำงาน ส่วนกระโปรงสีขาวจีบรอบเอวสั้นแค่หัวเข่านั้นมักสวมในเวลาเข้าไปในเมืองหรือเวลามีงานพิธีต่างๆ ไม่ใช่พรำเพราะเปื้อนง่าย ผู้หญิงชาวม้งลายสวมกระโปรงเป็นดอกกลดลาย นอกจากนี้มีแผ่นผ้าสี่เหลี่ยมผืนผ้าปิดจากเอวด้านหน้า คล้ายผ้ากันเปื้อนของแม่ครัวชาวยุโรป ปล่อยาวลงไปถึงหน้าแข้ง ผ้าผืนนี้เย็บแถบริมผ้ากว้างประมาณ 4-5 นิ้วด้วยสีขาวหรือสีดำรอบทั้ง 4 ด้านตรงกลางเป็นผ้าสีดำหรือสีขาวกว้างขนาดเดียวกัน ทั้งหมดอยู่บนผ้าชิ้นเดียว บางคนใช้ผ้าตรงกลางเป็นดอกกลดลายต่างๆมีผ้าคาดเอวสีแดง หรือผ้าลายทับเอวโดยรอบ



ภาพที่ 23 ผู้หญิงชาวม้งชาวสวมกางเกงยาวตัวหลวมสีดำ แทนกระโปรงพลีตสีขาวที่จะเก็บไว้สวมใส่ในโอกาสสำคัญเท่านั้น เนื่องจากกระโปรงสีขาวเปื้อนได้ง่าย (ที่มา : Peoples of the Golden Triangle)²⁶

ผู้หญิงใช้ผ้าพันแข้งสีขาวหรือสีดำ ไม่สวมรองเท้า เครื่องแต่งกายเหล่านี้แตกต่างกันไป เพียงเล็กน้อยส่วนตุ้มหูใช้อย่างเดียวกับผู้หญิงชาวเข่าคือทำเป็นวงกลมเล็กๆมีลูกศรตรงกลางทำด้วยโลหะเงิน กระโปรงผู้หญิงชาวม้งนั้น ใช้ทอด้วยต้นป่านชนิดหนึ่ง เรียกกันว่า “ปาง” แล้วจีบรูด ดอกกลดลายที่เห็นบนกระโปรง ผ้าปิดได้เอวข้างหน้า หรือหวมกผ้าทรงกระสอบนั้น ไม่ได้ปักอย่างชาวเข่า มีปักบ้างเพียงส่วนน้อย นอกนั้นใช้ย้อมเป็นดอกกลดลาย วิธีทำผ้าดอกกลดลายนี้เขาใช้เขียนด้วยขี้ผึ้งอุ่นไฟลงบนผ้าราว 4-5 วันแล้วนำไปย้อมสี ส่วนที่ไม่ได้ถูกขี้ผึ้งจะจับสีดำหรือสีอื่นๆ ศิลปะการเขียนลวดลายนี้มีลักษณะอย่างจีน

²⁶ Paul and Elaine Lewis, 1984. **Peoples of the Golden Triangle**. Great Britain: Thames and Hudson Ltd., page 125



ภาพที่ 24 กระโปรงของผู้หญิงชาวม้งตัดเย็บด้วยผ้าที่ทอขึ้นเองจากต้นกัญชง ความยาวพอดีเข่า นำมาเขียนลายเทียนและย้อมด้วยใบห้อม ตกแต่งด้วยผ้าปัก ที่ชายกระโปรงและเศษผ้าชิ้นเล็กที่ตัวกระโปรง (ที่มา : Peoples of the Golden Triangle)²⁷

2.4.2.3. บุคคลิกภาพและภาพลักษณ์ชาวม้ง

ชาวม้งเป็นกลุ่มคนที่รักอิสระภาพและเสรีภาพ ชาวม้งมีจิตสำนึกว่าตนเองเกิดมาในพื้นที่กว้างใหญ่ไพศาลแห่งเทือกเขาโดยไม่มีสิ่งกีดขวางใดๆมาปิดกั้นไว้ ตลอดระยะเวลาหลายร้อยปี ชาวม้งดำเนินชีวิตด้วยจิตแห่งอิสระภาพ ชาวม้งยึดถือคุณค่าของเสรีภาพและความเป็นตัวตนมั่ง เห็นอกว่าชีวิตที่ดำรงอยู่อย่างสะดวกสบายและพร้อมจะทำสงครามถ้าเสรีภาพถูกคุกคาม หรือ พร้อมจะร่วมสงครามเป็นพันธมิตรกับผู้ที่สำคัญว่าจะให้เสรีภาพในการดำเนินชีวิตและการจัดการเศรษฐกิจของตน เมื่อใดก็ตามที่ถูกบังคับกดขี่จากผู้ปกครองดินแดน ชาวม้งจะลุกขึ้นทำการก่อกบฏ ดังปรากฏหลายครั้งในประวัติศาสตร์จีน แต่แต่ละครั้งได้รับการปราบปรามอย่างหนัก โดยเฉพาะกบฏไถ่ผิง กบฏธงแดง-ธงขาว (ค.ศ. 1856-1872) และกบฏฮ่อตรงดำนั้นส่งผลโดยตรงต่อการอพยพของชาวม้งจากประเทศจีนเข้าสู่บริเวณภาคเหนือของประเทศเวียดนาม ลาว ไทยและพม่า

²⁷ Paul and Elaine Lewis, 1984. **Peoples of the Golden Triangle**. Great Britain: Thames and Hudson Ltd., page 109

ชาวม้งเป็นกลุ่มคนที่ได้ชื่อว่ามีไมตรีสัมพันธ์และพร้อมที่จะต้อนรับแขกแปลกหน้า ผู้มาเยือน แต่หากเกิดความขัดแย้ง หรือแย้งชิงพื้นที่เพาะปลูก ชาวม้งก็พร้อมที่จะต่อสู้อย่างดุร้าย ความไม่ไว้วางใจระหว่างคนไทยในภาคเหนือของประเทศไทยต่อชาวม้งมีปรากฏอยู่ยาวนานตราบนานนับร้อยปี พระบาทสมเด็จพระเจ้าอยู่หัวและสมเด็จพระนางเจ้าพระบรมราชินี ทรงให้ความสนพระทัยต่อชาวม้งจึงทำให้สถานการณ์ต่างๆพัฒนาไปในทางที่ดีขึ้นไปตามลำดับ²⁸

ภาพลักษณ์ทั่วไปที่คนไทยมีต่อชาวม้งว่าเป็นผู้ปลูก ผู้เสพ และผู้ค้าฝิ่น ที่อาศัยอยู่บนภูเขาสูง เริ่มเปลี่ยนไปในปลายศตวรรษที่ 20 ชาวม้งย้ายภูมิลำเนาอยู่ในพื้นที่ที่มีความสูงน้อยลงและแม้ว่าจะมีบางกลุ่มลักลอบปลูกฝิ่น แต่ชาวม้งจำนวนมากปรับเปลี่ยนมาปลูกพืช ผัก พืชเศรษฐกิจที่ปลูกได้แก่ กาแฟ ผัก และไม้ผลเมืองหนาว

ด้วยจิตวิญญาณของการค้นหาความมั่งคั่งให้กับตนเองของชาวม้งที่มีติดตัวมาตั้งแต่โบราณ ทำให้ชาวม้งมีความชำนาญในการเป็นผู้ค้ารายย่อยอยู่ในตลาดสำคัญๆในภาคเหนือ

2.5. งานวิจัยที่เกี่ยวข้อง

พระวิรัชพงศ์ แห่งหยาง. 2552. “ศึกษาความเป็นมาและความเชื่อมั่นที่ปรากฏในลายปักบนผืนผ้าของชาวเขาเผ่าม้ง บ้านห้วยทรายเหนือ อำเภอนครไทย จังหวัดพิษณุโลก” พบว่าลายปักส่วนใหญ่มีแรงบันดาลใจมาจากตำนานประวัติศาสตร์ของเผ่าพันธุ์ ธรรมชาติและสิ่งแวดล้อมในวิถีชีวิตที่ดำรงและเลี้ยงชีพอยู่ในขุนเขาแมกไม้และสายน้ำและนอกจากนี้ลวดลายต่างๆยังเกี่ยวโยงไปถึงความเชื่อในการสวมใส่

กรองทอง สูดประเสริฐ. 2551. “การปรับความสัมพันธ์ระหว่างเพศของผู้หญิงม้งค้าฝ้ายไยกัญชง: จากหมู่บ้าน สูตลาดค้าฝ้าย” ได้กล่าวว่า รัมมส โรภิกขุและวิโรจ โนภิกขุ พบว่าการสวมกระโปรงฝ้ายไยกัญชงเป็นการบ่งบอกถึงเอกลักษณ์ความเป็นผู้หญิงม้ง²⁹ และงานของประไพ ทองเชิญ พบว่าการที่ม้งกำหนดให้มีชุดใหม่เพียงปีละชุดนั้นไม่ใช่ข้อกำหนด แต่เป็นการบริหารจัดการกับชีวิตของตนเองและสมาชิกในครัวเรือนเพราะการทำชุดม้งนั้นมีกรรมวิธีที่ละเอียดอ่อนและเป็นหน้าที่ของผู้หญิงม้ง³⁰ ในขณะที่กรองทอง พบว่างานอันละเอียดอ่อนนั้นหาไม่ได้แล้วในผู้หญิงม้งบ้านป้อมน้ำใจ เพราะสถานะของผู้หญิงได้เปลี่ยนไปจากหน้าที่ในการผลิตเครื่องนุ่งห่มมาเป็นผู้ค้าและผลิตผ้าเพื่อขาย และจากเดิมที่หน้าที่การผลิตเครื่องนุ่งห่มเป็นของผู้หญิงเท่านั้นก็เปลี่ยนมาเป็นผู้ชายเข้ามามีบทบาทในการผลิตเช่น การจัดหาเครื่องมือในการผลิต หรืองานที่ต้องใช้แรงงานและความอดทน

²⁸ Paul and Elaine Lewis, 1984. **Peoples of the Golden Triangle**. Great Britain: Thames and Hudson Ltd., page 133

²⁹ รัมมส โรภิกขุและวิโรจ โนภิกขุ. 2517. **ประวัติและประเพณีชาวเขาเผ่าม้ง**. กรุงเทพฯ: โรงพิมพ์ชวนพิมพ์

³⁰ ประไพ ทองเชิญ. 2548. **นี่คือ...ผ้าทอพื้นบ้าน**. เชียงใหม่: สำนักงานกองทุนสนับสนุนการวิจัยสำนักงานภาค.

ธัญญา พรหมบุญมย์และชานนท์ ชิงชยานุรักษ์. 2550 “การศึกษาความเป็นไปได้ในการพัฒนา หัตถกรรมท้องถิ่นและการตลาด ในพื้นที่โครงการหลวง : กรณีศึกษาผ้าปักและผ้าบาติกชาติพันธุ์ม้ง” ซึ่งได้ ทำการศึกษาชาวม้งในพื้นที่โครงการหลวงบ้านห้วยลึก ต. ปิงโค้ง อ. เชียงดาว จ. เชียงใหม่ และหมู่บ้าน สิบสองพัฒนา ต.ผาซำงน้อย อ.ปง จ. พะเยา และพบว่าการผลิตงานหัตถกรรมเป็นสิ่งที่ดีสามารถเป็นอาชีพ เสริมสร้างรายได้ให้กับครอบครัว ในขณะที่กลุ่มวัยรุ่นจะไม่ค่อยสนใจที่จะเรียนรู้เนื่องจากต้องไปทำงาน หรือไปเรียนหนังสือนอกพื้นที่ ผู้หญิงม้งของทั้งสองหมู่บ้านจะสอนให้ลูกปักผ้าที่อายุ 10 ขวบโดยเฉลี่ย และในเชิงวัฒนธรรมนั้นชาวม้งยังให้ความสำคัญกับการมีชุดใหม่สำหรับใส่ไปงานเทศกาลปีใหม่ม้ง ตาม ความเชื่อของม้งทั่วไป แต่กระบวนการผลิตมีการเปลี่ยนแปลงไปจากเดิมที่เคยทำเองตั้งแต่ทอผ้าใยัญชง เย็บนลายเทียนและปักลายเองเปลี่ยนมาเป็นซื้อผ้าฝ้าย หรือผ้าเขียนลายและผ้าปักที่ทำเสร็จแล้วมาเย็บเป็น กระโปรงในขณะที่เดียวกันก็ไม่สามารถบอกความหมายของลวดลายและความเป็นมาของแต่ละลายได้

อนุพนธ์ สนิท. 2548. การผสมกลมกลืนทางวัฒนธรรมของชาวม้งกับวัฒนธรรมไทย : กรณีศึกษาชาวม้งบ้านหนองหอยใหม่ ตำบลแม่แรม อำเภอแมริม จังหวัดเชียงใหม่ พบว่าชาวม้งยังคงนับถือ ประเพณีบางอย่างอย่างเหนียวแน่น มีการสอนและอธิบายให้บุตรหลานเข้าใจและปฏิบัติตามประเพณีแม้ว่า ชาวม้งบ้านหนองหอยใหม่จะมีการติดต่อสื่อสารกับชาวพื้นราบมากขึ้นเช่นประเพณีการเลี้ยงผี การนับถือผี บรรพบุรุษ เป็นต้น ในขณะที่วัยรุ่นที่เข้ามาเรียนหนังสือในเมืองมีความสนใจเรียนรู้และยอมรับวัฒนธรรม ไทยมาเป็นส่วนหนึ่งของชีวิต แต่อย่างไรก็ตามก็มีบางอย่างที่เปลี่ยนแปลงไปทั้งในระดับที่ผสมกลมกลืน และระดับที่เปลี่ยนแปลงไปโดยสิ้นเชิง เช่นการแต่งกายที่มีการผสมผสานชุดม้งกับเครื่องแต่งกายแบบ คนไทยพื้นราบผู้ชายอาจสวมกางเกงม้งกับเสื้อยืด หรือหิ้งญูและชายสวมกางเกงยีนส์กับเสื้อม้ง แต่ถ้า เป็นวัยรุ่นก็เปลี่ยนเป็นสวมกางเกงยีนส์และเสื้อยืดตามแบบชาวไทยพื้นราบ นอกจากนี้การสร้างบ้านเรือน คนที่พอมีฐานะก็จะสร้างแบบบ้านของคนไทยพื้นราบ

ประสิทธิ์ ลิปิรีชา. 2548. การค้าข้ามพรมแดนกับอัตลักษณ์ม้ง: รายงานการวิจัยภายใต้โครงการ อำนาจ พื้นที่และอัตลักษณ์ทางชาติพันธุ์ : การเมืองเชิงวัฒนธรรมของรัฐชาติในสังคมไทย ได้สรุปบทบาท ของผ้าม้งไว้ว่านอกเหนือจากผ้าปักม้งจะมีวัตถุประสงค์เพื่อตกแต่งเสื้อผ้าสำหรับออกงานแล้ว ผ้าปักม้งยังมี บทบาทใหม่ ในฐานะเป็นเทคโนโลยีสมัยใหม่ ในการนำเสนออัตลักษณ์ด้านความทรงจำร่วมของชาวม้ง กล่าวคือ มีการออกแบบลายใหม่ที่พยายามบอกเล่าเรื่องราวทางประวัติศาสตร์ลงบนผืนผ้าในลักษณะที่สื่อ ให้เห็นความสัมพันธ์กันและกันมากขึ้นเช่น ภาพคนกำลังเก็บเกี่ยวผลผลิตการเกษตร ต้นไม้ สัตว์ป่าและ ผู้คนวิ่งเล่นอยู่ในผืนผ้าเดียวกัน นอกจากนี้ยังมีการปักลวดลายขนาดใหญ่ที่เล่าเรื่องราวการอพยพของชาวม้ง เพื่อเป็นการบันทึกความทรงจำของตนเองเอาไว้ให้ลูกหลานได้เรียนรู้

จากงานวิจัยที่กล่าวมาทั้งหมดสามารถสรุปได้ว่า การสวมใส่เสื้อผ้าที่ตัดเย็บด้วยผ้ากำกฤษนั้น ถือว่าเป็นจิตวิญญาณของผู้หญิงชาวม้ง และลายปักที่ปรากฏบนผืนผ้าปักม้งนั้นมีที่มาจากธรรมชาติที่อยู่รอบตัวและความเชื่อ จากอดีตจนปัจจุบันผ้าปักนั้นยังคงมีหน้าที่เป็นเครื่องนุ่งห่มและความเชื่อที่ว่า การสวมใส่ชุดม้งใหม่ในประเพณีขึ้นปีใหม่นั้นจะทำให้มีชีวิตที่รุ่งเรืองตลอดปีนั้นยังถือปฏิบัติกันอยู่ ปัจจุบันผ้าปักยังมีบทบาทเพิ่มขึ้นคือเป็นเครื่องมือในการบอกเล่าเรื่องราวทางประวัติศาสตร์ให้กับชาวม้งรุ่นหลังได้เรียนรู้ โดยเฉพาะอย่างยิ่งชาวม้งที่อพยพไปอยู่โลกตะวันตกอย่างอเมริกา แต่อย่างไรก็ตามเมื่อความเจริญหลั่งไหลเข้าสู่หมู่บ้านชุมชนชาวม้ง วิถีชีวิตก็เปลี่ยนไป ผู้หญิงเปลี่ยนบทบาทจากผู้ผลิตมาเป็นผู้ค้าขาย ในขณะเดียวกัน ผู้ชายเข้ามามีส่วนร่วมในกระบวนการผลิต และการแต่งกายของชาวม้งรุ่นใหม่ก็เปลี่ยนไปเช่นกัน มีการรับเอาวัฒนธรรมการแต่งกายแบบชาวไทยพื้นราบเข้ามาแทนที่ จิตวิญญาณของผ้ากำกฤษและชุดม้งก็เริ่มหายไปตามกาลเวลาและความเจริญทางวัตถุ

